

広報

かたがみ

2021

11

No.223



八郎湖のどっぴき漁



LINE 公式アカウント



マチイロ



潟上市市民センター「かたりあん」オープン記念



公開収録が行われました

潟上市市民センター「かたりあん」オープン記念として、10月8日（金）に「上方演芸会」の公開収録が行われました。

新型コロナウイルス感染拡大防止対策を講じたうえで開催され、潟上市内や近隣から事前に応募・当選された方々が観覧しました。

収録は2本立ての構成で行われ、1本目はインディアンズとシンクタンクの2組が、2本目はオジンオズボーンと海原はるか・かなたの2組が出演し、軽快な掛け合いや潟上市を絡めた話芸で会場は笑いと拍手に包まれました。



▲今勢いにのっているインディアンズ



▲円熟の話芸 シンクタンク



▲特殊詐欺のネタを披露 オジンオズボーン



▲皆さんご存じ 海原はるか・かなた

主催 NHK 秋田放送局
潟上市 潟上市教育委員会

上方演芸会とは…

1949年（昭和24年）9月に放送が開始されたNHKのラジオ番組で、上方芸人によって繰り広げられる漫才・漫談などの話芸が人気を博しています。

上方演芸会で披露される漫才・漫談は基本的に全て新作で初披露のものとなっています。



▲会場の演壇



▲鈴木市長によるあいさつ

CONTENTS

2 NHK 公開収録「上方演芸会」
公開収録が行われました

4 新型コロナウイルスワクチン
接種について

5 新型コロナ感染症予防のための環境
整備を行う皆さんへ

6 介護保険の給付制限について

7 食育コラム

8 教育・保育施設等入園申込みについて

10 放課後児童クラブ利用の申請について

11 潟上市の企業 Vol.2
「リチャードソンイトウ」

12 話題あれこれ

14 広報かたがみお知らせ版

20 スポーツインフォメーション

21 学びの情報箱

22 子育て情報

24 暮らしの掲示板

26 イベントカレンダー／戸籍の窓 ほか



今号の表紙は、八郎湖のどっぴき漁。
漁師の皆さんに協力をしていただき、無事にYouTubeの撮影を終えることができました。
企画モノ第1弾となっていますので、ぜひご覧ください。



新型コロナウイルス感染症予防のための環境整備を行う皆さんへ

市では、新型コロナウイルス感染症予防のための環境整備を行う市内事業者の皆さんを支援します。申請を希望される場合にはご相談ください。※全ての補助金が1事業所あたり1回の申請となります。

中小企業PCR検査等支援補助金

県外への出張等に伴うPCR検査等や検査キット購入の費用を補助します。

- 補助対象**：市内に事業所を有する法人、個人事業者
 - 要件**：令和2年12月31日以前から事業収入を得ていること
 - 補助率**：1/2以内
 - 補助額**：総額20万円以内
PCR検査等 1検査(検体)につき上限1万円
検査キット(従業員数を上限)
 - 対象期間**：4月16日(金)
～令和4年2月28日(月)
 - 申請期限**：令和4年2月28日(月)
- ※PCR検査等は県内医療機関としていましたが、自費で検査できる機関であれば、どこでも可能です。
- ※検査キットは厚生労働省の承認を得ているものに限ります。

拡充



中小企業等感染予防環境整備補助金

市内事業所での感染予防のため取り組む建物付属設備や機械装置などの設備導入を支援します。

- 補助対象**：市内で事業を営む法人、個人事業者(住所および登記が潟上市にある者)
- 要件**：令和2年12月31日以前から事業収入を得ており、所得の申告をしていること。
- 補助率**：対象事業費の2/3以内
- 補助額**：1事業所につき上限50万円
- 対象期間**：4月1日(木)～令和4年2月28日(月)
- 申請期限**：令和4年2月28日(月)

<対象となる取組の例>

- ・キャッシュレス化に伴う端末機器の導入
- ・電子申請化に伴うパソコン、プリンター等の導入
- ・非接触型体温計
- ・手指消毒設備(自動および足踏み式)
- ・事務スペースおよび従業員更衣室・控室の換気設備(取付費含む)
(換気扇、サーキュレーター、扇風機、換気設備機能付エアコン等)
- ※マスクや消毒液等の消耗品および機械器具等のリース料、空気清浄機は対象外



飲食店感染予防環境整備補助金

「秋田県新型コロナウイルス感染防止対策飲食店認証」を取得するための設備導入を補助します。

- 補助対象**：市内に店舗を有する飲食店(住所および登記が潟上市にある事業者)
- 要件**：「秋田県新型コロナウイルス感染防止対策飲食店認証」(県認証)を取得し、「飲食店感染予防環境整備支援事業費補助金」の交付決定を受けていること。
- 補助率**：補助対象経費から県補助金を控除した額に対して2/3以内
- 補助額**：1店舗あたり上限20万円
- 対象期間**：4月1日(木)～令和4年2月28日(月)
- 申請期限**：令和4年2月28日(月)

<対象となる取組の例>

- ・非接触型検温装置
- ・手指消毒設備(自動および足踏み式)
- ・パーティション
- ・キャッシュレス決済端末および導入費用
- ・手洗い設備(自動水栓、肘式または足踏み式)
- ・二酸化炭素濃度測定器
- ・認証基準を満たす必要換気量を確保できる設備(換気扇、サーキュレーター、扇風機、換気機能付エアコン等)
- ・認証基準を満たす必要換気量を確保できる開閉可能な窓の設置・改修等
- ・ビュッフェ形式の場合の食品保護カバー(容器のふた、ふた付容器等)
- ※空気清浄機、抗菌仕様の内装クロス、床カーペット、畳等の内装材、換気機能が付いていない一般的なエアコンは対象外



【申請方法等について】

- 申請書類**：申請書は市役所または商工会窓口で受け取るか、市ホームページよりダウンロードしてください。
- 申請方法**：市役所に持参または郵送していただくか商工会窓口へ提出してください。

問 潟上市産業課商工観光班 (☎853-5336)

潟上市商工会 本所 (☎877-3456)

潟上市商工会 天王広域指導センター (☎878-2420)

新型コロナウイルスワクチン接種について

市で行っている新型コロナウイルスワクチン集団接種は、11/28で終了となります。入院等の事情でまだ接種が済んでいない方は、お問い合わせください。

11月以降に12歳の誕生日を迎える方について

誕生日の前月末までに接種券と通知を発送しますのでご確認ください。誕生日の前日から接種ができるようになります。

接種証明書について

海外渡航でワクチンの接種証明書が必要な方向けに、証明書を発行しています。希望する方は、接種済証とパスポートを持って推進室までお越しください。郵送の場合は、申請書、接種済証のコピー、パスポートのコピーを送付してください。申請書は市ホームページからダウンロードできます。

海外渡航以外の用途では、接種済証が証明書となります。紛失等で必要になった場合はお問い合わせください。また、年内にスマートフォンアプリによる証明が可能となる予定です。

個別接種について

無料
です

接種券をお持ちの方で、「集団接種で一度も接種していない方」または「集団接種の予約をしていない方」を対象に市内医療機関で個別接種を実施しています。予約方法を確認のうえ、予約を行ってください。

電話予約不可となっている医療機関には、電話をかけることのないようお願いします。

医療機関名	対 象	予約方法
藤原記念病院	当院に通院歴のある方	診察時に受付 電話予約不可
小玉医院	12歳以上の方	窓口にて受付 電話予約不可
斎藤整形外科	潟上市在住の方	月～金 9時～17時／土 9時～12時 ☎870-4188

※次の医療機関は予約受付を終了しました。

あいざわ胃腸科クリニック、神田医院、佐々木医院、杉山病院、せきクリニック、ハートインクリニック、出戸診療所

接種状況について (10月24日現在)

	1回目	2回目	対象人数
65歳以上	10,446人	10,215人	11,182人
	93.4%	91.4%	
50～64歳	5,655人	5,270人	6,589人
	85.8%	80.0%	
12～49歳	7,780人	5,327人	11,904人
	65.4%	44.7%	
合計	23,881人	20,812人	29,675人
	80.5%	70.1%	

※11月末までに接種対象者の8割以上の市民の方が接種を終える予定です。

相談窓口・コールセンター

かかりつけ医がいない場合・ワクチンの効果や副反応についての相談

秋田県新型コロナワクチン相談センター

TEL 0570-066-567

平日、土日・祝日 8時～17時

厚生労働省新型コロナワクチンコールセンター

TEL 0120-761-770

平日、土日・祝日 9時～21時

その他のお問合せ

潟上市新型コロナウイルスワクチン
接種推進室

TEL 018-853-5250

平日 8時30分～17時15分

※推進室では、ワクチン接種の予約を原則受け付けていません。

食育コラム

11月24日(いいにほんしょく)は、 「和食の日」



和食の基本＝「一汁三菜」

和食は、米などの**主食**を中心に、**主菜**（肉、魚、卵、大豆製品など）、**副菜**（野菜、きのこ、いも、海そう、豆類など）、**汁物**（野菜、いも類、大豆製品、海そうなど）を、いろいろな食材と組み合わせた食事です。

この食べ方は、栄養バランスに優れているだけでなく、「旬」*の食材とだしのうま味を使った食事づくりが基本となっています。

※「旬」とは、食べ物がたくさん収穫でき、栄養分が豊富に含まれていて一番おいしい時期のものを言います。
今が旬の野菜類には、大根、かぶ、白菜、れんこん、小松菜、ほうれん草、ブロッコリー、カリフラワーなどがあります。

旬の食材を使った簡単副菜メニュー

白菜は、味にクセがなくビタミンCや食物繊維を多く含んでいます。調理法として、鍋物、汁もの、炒めもの、和え物、サラダなどがあります。

*ビタミンCは、熱に弱く水に溶けだしやすいので、生で食べたり汁ごと食べたりしましょう。

白菜とりんごのごま和え ～材料2人分～

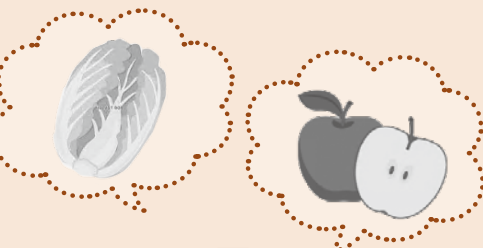
材 料

白菜140g／きゅうり1/5本(無くてもいいです)／りんご1/4個／白すりごま(大さじ1強)／砂糖(小さじ2)／しょうゆ(小さじ2)

作 り 方

- ① 白菜は、洗って千切りにする。
- ② きゅうりは、薄い半月切りにする。
- ③ 白菜ときゅうりにほんのひとつまみの塩を加えさっと塩もみをし、水気を絞っておく。
- ④ りんごは、皮をむきちょう切りにする。(色が変わりやすいので和える直前に切ってください。皮ごと使ってもいいです。)
- ⑤ ボールの中に、すりごま、砂糖、しょうゆを混ぜ合わせておく。
- ⑥ ⑤のボールに、白菜、きゅうり、りんごを入れて和える。

*きゅうりやりんごの切り方はお好みでいいですよ。



【1人分栄養価】
エネルギー 59kcal／塩分0.4g

介護保険の給付制限について ～介護保険料はきちんと納めましょう～

介護保険料を長期間滞納していて、給付制限をしなくてはならないケースが出ています。自分やご家族に介護保険料の督促状や催告書が届いていませんか。介護サービスを使いたいときに、困ることのないように介護保険料をきちんと納めましょう。

【給付制限とは】

介護保険のサービスを利用したとき、介護保険料の滞納期間に応じて、次のような措置がとられます。

- 1年以上滞納すると……** 費用の全額を利用者がいったん支払い、申請により後で保険給付分が支払われます。
- 1年6か月以上滞納すると……** 費用の全額を利用者が支払い、申請後も保険給付の一部、または全部が差し止めとなったり、なお滞納が続くと滞納していた保険料と相殺されたりします。
- 2年以上滞納すると……** 利用者負担が3割から4割に引き上げられたり、高額介護サービス費等が受けられなくなったりします。

■では、給付制限されると具体的にどのくらい費用がかかるのでしょうか。
次の例を参考にしてください。

給付制限なしの場合と給付制限ありの場合の比較事例

		給付制限なし	給付制限あり
たとえば非課税世帯で収入が年金118万円(年額)の方が、特別養護老人ホーム多床室を利用すると…		 介護保険 (自己負担割合1割)	 介護保険 (自己負担割合3割の給付制限あり)
ひと月分の支払いに必要な額④	◎介護サービス費	30,000円	300,000円 (いったん全額を支払います。 うち自己負担額は90,000円)
	居住費	11,100円※1	25,650円
	食費	19,500円※1	43,350円
	計	60,600円 + 日常生活費(身の回り品の費用等)	369,000円 + 日常生活費(身の回り品の費用等)
後で戻ってくる額⑤	高額サービス費	5,400円※2	0円
	介護サービス給付費	0円	200,000円 (7割分＝滞納保険料1万円)
実際にひと月にかかる額①～⑥		55,200円 + 日常生活費	169,000円 + 日常生活費

◎介護サービス費は概算(おおよその額)です。また利用施設や居室の種類によって費用が違います。

※1 特定入所者介護(予防)サービス費の利用あり(低所得者のための制度)。金額は月30日として計算。

※2 利用者負担段階区分により上限を超えた分が給付費として支払われます。この場合、介護サービス費30,000円のうち上限額24,600円を超えた5,400円が後日支払われます。

【考えてみましょう・感じてみましょう】

誰もが介護をしてもらったり、介護しなければならない立場になる可能性があります。介護保険は介護を社会全体で支えていく制度です。介護保険料はそのための大切な財源となります。

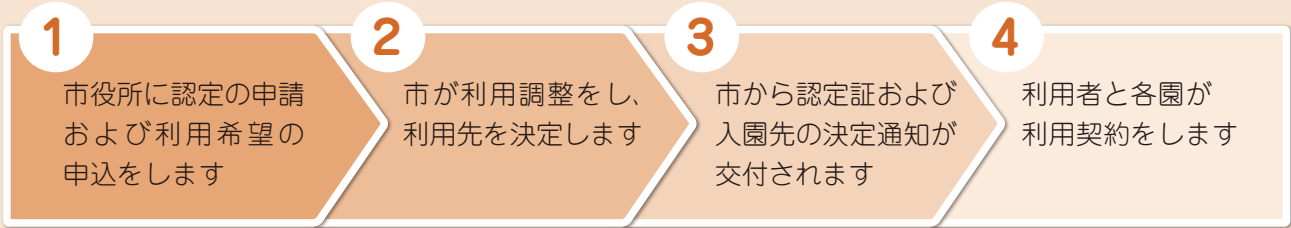
問 長寿社会課 (☎853-5323)

★地域型保育施設

施設名	認定	入所年齢	開所時間	所在地	電話番号	申込先
追分みなと園	2・3号	生後9週～	7時～18時30分	天王字上北野121-8	853-4156	①市
ニチイキッズ 天王みなみ保育園	2・3号	生後9週～	7時～19時	天王字上北野4-636	873-6006	①市
事業所内保育園 てんぱす	2・3号	生後9週～	7時30分～18時30分	昭和大久保字街道下84-1	877-2888	①市

各施設利用の流れと申込受付

①申込先：市【利用施設：保育所、各こども園（2・3号）、地域型保育施設】



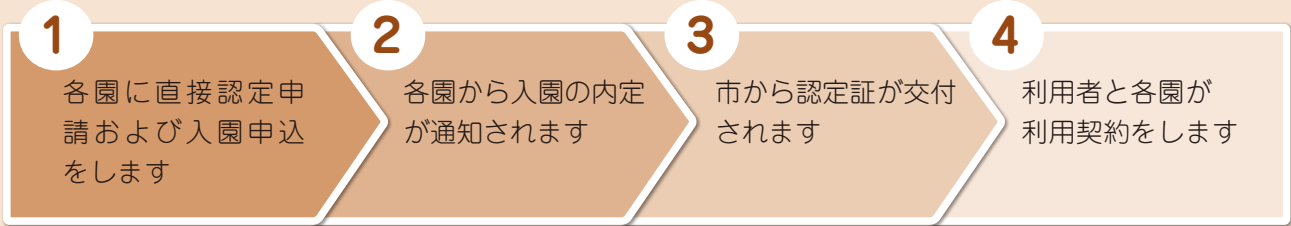
■①保育所、認定こども園（2・3号）、地域型保育施設の申込受付

《受付期間》11月1日（月）～11月15日（月）の平日 9時～17時 ※10日（水）は19時まで
《受付場所》市役所幼児教育課

- ◎申込書類は各保育施設、認定こども園、市役所各出張所、幼児教育課にありますので事前に用意してください。添付書類の準備が必要です。なお、申込書類は市ホームページからもダウンロードできます。
- ◎出産予定、育児休業終了などにより、令和4年度途中から入園希望の方もお申し込みください。年度途中でのお申込みは入園できない可能性があります。
- ◎求職中の方もお申し込みできます。

☎ 幼児教育課（☎853-5362）

②申込先：施設【利用施設：各こども園（1号）】



■②認定こども園（1号）の申込受付

《受付期間》11月1日（月）～11月15日（月）の平日 9時～17時
《受付場所》各施設 ※申込書類は各施設にあります。

☎ 施設一覧の申込み先 ②の各施設へ

令和
4年度

教育・保育施設等（保育所、認定こども園、地域型保育施設）
11月1日から入園申込みの受付をします

■給付認定について

- 教育・保育施設等（保育所、認定こども園、地域型保育施設）を利用する際に、給付認定を受ける必要があります。
- 給付認定には、お子さんの年齢や保育の必要性に応じて、1号認定から3号認定まで3つの区分があります。認定区分によって利用できる施設や時間が異なります。
- ▶1号認定（教育標準時間認定）…満3歳以上の小学校就学前お子さんであって、学校教育のみを受けるお子さん
 - ▶2号認定（保育認定）…満3歳以上の小学校就学前お子さんであって、保育を必要とするお子さん
 - ▶3号認定（保育認定）…満3歳未満の保育を必要とするお子さん

■教育・保育施設等に入園できる方

- ▶保育施設等（2・3号認定）：保育所、認定こども園、地域型保育施設
対象→『保育施設等入所基準』に該当し、潟上市に住所を有するお子さん（令和4年度中に出生予定で潟上市に住所があるお子さんの受付も行います）
- ▶教育施設（1号認定）：幼稚園、認定こども園
対象→潟上市に住所を有する令和4年4月1日現在3歳に達しているお子さんから小学校就学前のお子さん

『保育施設等（2・3号認定）入所基準』 次の理由により保育を必要とする家庭のお子さんが対象です。

- (1)保護者が就労または就学をしている。
- (2)母親が出産の前後である。
- (3)保護者が病気または心身に障がいがある。
- (4)保護者が家庭の中で病人の介護にあたっている。
- (5)火災や災害で家を失ったり、破損で復旧にあたっている。
- (6)その他、(1)～(5)に類する状態にあると認められる場合。

施設一覧

★保育所

施設名	認定	入所年齢	開所時間	所在地	電話番号	申込先
追分保育園	2・3号	生後9週～	7時30分～18時30分	天王字追分西121	873-5159	①市

★認定こども園

施設名	認定	入所年齢	開所時間	所在地	電話番号	申込先
天王こども園	2・3号	生後9週～	7時30分～18時30分	天王字持長根116-1	853-8277	①市
	1号	3歳児～	8時30分～14時00分			②施設
出戸こども園	2・3号	生後9週～	7時30分～18時30分	天王字北野231-2	878-4420	①市
	1号	3歳児～	8時30分～14時30分			②施設
昭和こども園	2・3号	生後9週～	7時30分～18時30分	昭和大久保字堤の上1-3	838-0140	①市
	1号	3歳児～	8時30分～14時30分			②施設
若竹幼児教育センター	2・3号	生後9週～	7時30分～18時30分	飯田川下虻川字八ツ口80	877-4050	①市
	1号	3歳児～	8時30分～14時30分			②施設
認定こども園 追分幼稚園 附属追分ベビー園	2・3号	生後半～	7時30分～18時30分	天王字長沼5	873-2611	①市
	1号	満3歳～	8時～14時			②施設

潟上市の企業 Vol.2

Companies in Katagami



リチャードソンイトウ RICHARDSON ITO

昨年12月に完成した
第2工場

飯田川飯塚、県道秋田昭和飯田川線から少し東に入った場所に位置するリチャードソンイトウ。工業用刃物の研磨加工の会社です。ユニークな社名や事業内容など、代表取締役社長の伊藤一貴さんにお話を伺いました。

帯鋸（おびのこ）の研磨加工会社からの発展

創業はなんと1920年。これまで100年以上にわたって主に帯鋸の研磨加工を請け負う会社として秋田の林業を支えてきました。帯鋸とは、輪状に溶接されたのこぎりのことで、機械と組み合わせて使用し、大きな原木なども製材することができます。帯鋸専門に研磨加工をしてきましたが、さまざまな転機があり、今ではあらゆる刃物に対応できる会社へと進化しました。



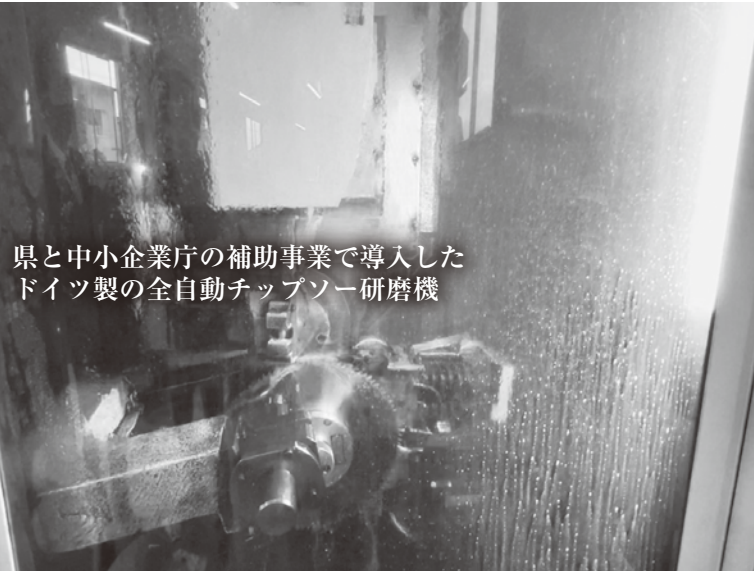
林業には欠かせない
「帯鋸（おびのこ）」

事業承継のタイミングで社名を変更

平成30年に先代から事業を承継し、そのタイミングで法人化と社名の変更をしました。社名の由来は、初代・伊藤為吉が帯鋸の加工技術を教わったアメリカ人ジョン・リチャードソンに敬意を表したもので、代々続く加工技術の源を大切にしています。

事業吸収を機に、加工できない刃物はないように

帯鋸を専門にしてきた会社でしたが、今年1月にチップソーなどの刃物を研磨加工していた会社を吸収。作業場が手狭になったため、第2工場を建設し稼働を開始しました。これにより今では加工できない刃物はほぼないと伊藤さんはいます。



県と中小企業庁の補助事業で導入した
ドイツ製の全自動チップソー研磨機

今ではコンバインなどの刃を研磨することもあるそうで、顧客のニーズをワンストップで完結できるようになったことが強みとのこと。

この取材内容は、市公式 YouTube チャンネルでもこの後配信予定です。ぜひご覧ください。

(株) リチャードソンイトウ

潟上市飯田川飯塚字樋ノ下59

電話 838-5530

代表の伊藤さん



第2工場で研磨・加工できるようになった刃物たち。
顧客のニーズをワンストップで満たします。

令和
4年度

放課後児童クラブ利用の申請について



◆潟上市内放課後児童クラブ一覧

公設児童クラブ名	開設場所	学校区	開所内容	料 金
おいわけ児童クラブ	追分小学校敷地内 おいわけ児童クラブ内	追分小学校区	月～金 終業後～19時 土、学校休業日 7時30分～19時	・1人1か月5,000円 ・長期休業期間(夏季、 冬季)1人1日につ き200円の加算 ・減免制度あり
でと児童クラブ	出戸小学校敷地内 でと児童クラブ内	出戸小学校区		
てんのう児童クラブ	天王小学校内	天王小学校区		
とうこ児童クラブ	東湖小学校内	東湖小学校区		
おおとよ児童クラブ	大豊小学校内	大豊小学校区		
いいたがわ児童クラブ	飯田川保健福祉センター内	飯田川小学校区		

民設児童クラブ名	開設場所	学校区	開所内容	料 金
満点キッズクラブ	天王字追分西26-85	追分小学校区 出戸小学校区	月～金 終業後～20時30分 土、学校休業日 7時30分～20時30分 一時利用受入れ可能 学校までの迎えの実施 あり	利用内容により設定 お問い合わせください。

令和4年度通年利用の家庭は、次のとおり申請してください

家庭に保育できる方がいる場合には対象となりません。

◇公設児童クラブ申請受付場所・日時

必要書類 申請書・生活調査票・就労証明書 *記入のうえ、次の受付場所に提出してください。

受付場所	月 日	受付時間
幼 児 教 育 課	11月1日(月)～15日(月) (土・日・祝を除く)	9時～17時
	11月10日(水)	9時～19時
おおとよ児童クラブ	11月5日(金)	17時～19時
いいたがわ児童クラブ	11月8日(月)	17時～19時
てんのう児童クラブ	11月9日(火)	17時～19時
でと児童クラブ	11月11日(木)	17時～19時
おいわけ児童クラブ	11月12日(金)	17時～19時
とうこ児童クラブ	11月15日(月)	17時～19時

公設児童クラブについてのお問い合わせは 幼児教育課(☎853-5362)
民設児童クラブ申請、お問い合わせは直接、満点キッズクラブへ 満点キッズクラブ(☎838-1378)

潟上市交通安全協会 早めのライト点灯、飲酒運転根絶を呼びかけ

10月1日、市交通安全協会(菊地福一郎会長)が天王棒沼台の国道101号交差点で、車のライトを早めに点灯するよう呼びかける街頭キャンペーンを実施しました。日暮れが早くなり交通事故の危険性が高まるこの時期に、協会員と五城目警察署の署員約30人が参加し「夕暮れ時 早めに点灯」と書かれたプラカードや「飲酒運転根絶」の看板などを掲げ、夕暮れ時の事故防止と飲酒運転根絶を呼びかけました。



▲ドライバーの皆さんに注意を呼びかけました

秋田県中部地区郵便局長会南秋部会・夫人会 天王みどり学園への衛生・保健用品を寄贈

9月24日、秋田県中部地区郵便局長会南秋部会・夫人会(石井勇人部会長)が、天王みどり学園(渡部透校長)に除菌ウェットティッシュを180個、室内用デジタル温度計・湿度計を10個を寄贈しました。

渡部校長は「大切に使用させていただきます。本当にありがとうございました」と話しました。

同会は10月2日、地域貢献活動の一環として、天王グリーンランド周辺の清掃活動も行っています。



▲石井部会長(写真一番右)から衛生・保健用品が寄贈されました

全国地域安全運動キャラバン 地域ぐるみで防犯のまちづくり

10月11日、五城目警察署と五城目地区防犯協会連合会の共催で「全国地域安全運動キャラバン」が実施されました。10人の会員が管内5市町村を巡回し、市役所正面玄関前でメッセージ伝達式が行われました。菊地福一郎市防犯協会会長が「住民の方々が、日常生活の中で、危険や不安を感じている犯罪などの被害を未然に防ぐためには、安全・安心なまちづくりに、地域ぐるみで取り組んでいくことが大切」と述べ、鈴木市長に伝達しました。



▲市役所市民ホールで菊地会長よりメッセージが伝達されました

潟上市国際交流協会 書道交流会を開催

10月10日、潟上市国際交流協会主催の書道交流会が、市内在住の書道師範 西村伊生先生を講師に迎え、天王グリーンランドで行われました。

爽やかな秋晴れの中、用意した約3m四方の書道用紙に市民と市内で働くベトナムからの研修生合わせて42人が大作に挑戦し、楽しく交流しました。

この作品は11月4日から市民センター「かたりあん」に展示されますので、ぜひご覧ください。



▲個々の思いを書きました

プロ冒険家 阿部雅龍氏 単独徒歩で人類末踏ルートに挑戦

11月上旬から人類末踏の白瀬ルートを通り、単独徒歩による南極点到達を目指すプロ冒険家 阿部雅龍さんに市民を代表して鈴木市長から潟上市の市旗と応援メッセージが送られました。

阿部さんは「お心遣いありがとうございます。私の素養は自然豊かな潟上で育まれました。地元の応援を自らの力に変え、世界の果てに立ってきます」と感謝の気持ちと意気込みをFacebookで伝えました。



▲Facebookで感謝の気持ちを伝える阿部さん

市内3中学校 本格的な生徒会役員選挙

市内3中学校で、実際の選挙で使用される投票箱や記載台などを使用し、投票立会人を配置した本格的な生徒会役員選挙が行われました。

この取組は、低迷する若年層の投票率の向上や投票への心理的なハードルを下げることを目的に、市選挙管理委員会が中学校と協力して令和元年から行っています。

天王中学校では、立候補者との生徒の活発な意見交換の後、投票が行われました。



▲実際の記載台と投票箱を使った投票の様子(天王中)

潟上市農業委員会 さつまいも掘りを体験

10月19日、上二田駅前展示場で、農業委員会(佐藤肇会長)が開催したさつまいも掘りに、天王こども園の年長児58人が参加しました。新型コロナウイルス感染症対策として、旧園ごとに時間をずらして実施しました。

好天に恵まれ、元気よく畑の土を掘り始めると、さまざまな形や大きさのさつまいもが顔を見せ、子どもたちは精一杯掘り出したさつまいもにうれしそうに声を上げていました。



▲農業委員の皆さんと楽しくさつまいもを収穫

NPO 法人草木谷を守る会 ねじ米プロジェクト 稲刈り編

10月17日、昭和豊川にある、郷土の偉人石川翁ゆかりの田んぼ草木谷で、潟上市出身芸人「ねじ」と地元の小学生や親子連れなど約60人が、酒米「秋田酒こまち」を収穫しました。子どもたちは、おばこ衣装にサングラス姿の「ねじ」せじもさんをイジったり、刈った稲を集めたりと稲刈り体験を楽しみました。

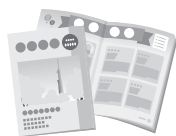
収穫された酒米は、来年の春に日本酒となって販売され、売り上げの一部は保全活動に使われます。



▲ねじと一緒に稲刈りを楽しみました

令和4年1月号から広報かたがみを「横書き・左開き」へ変更します

合併以来、広報かたがみは原則として「縦書き・右開き」で発行してきましたが、最近では、英数字、横文字、表組みなど横書きが多く占めています。



視線の流れの悪さや縦書きと横書きの混在などを改善するため、令和4年1月号から「横書き・左開き」に変更しますので、ご理解とご協力をお願いします。

☎ 企画政策課(☎853-5302)

全国一斉「女性の人権ホットライン」強化週間のご案内

法務局では、次のとおり「女性の人権ホットライン」強化週間を実施し、皆さんからのご相談をお受けします。相談は無料で、人権擁護委員および法務局職員が担当し、相談内容についての秘密は厳守します。

《実施期間》 11月12日(金)～18日(木)
平日は8時30分～19時
土、日曜日は10時～17時

☎ 女性の人権ホットライン(☎0570-070-810)

DVは許されない行為です

DV(ドメスティック・バイオレンス)とは、一般的に配偶者や恋人などの親密な関係にあるものからふるわれる暴力のことです。ここでいう暴力には身体的なものに加えて、性的なものや経済的なもの、心身に有害な影響を及ぼす言動等も含まれます。DVによって被害者は心身ともに傷つきます。DVは、老若男女がお互いを尊重し合う「男女共同参画社会」を目指す上で絶対に許してはならない行為です。

配偶者や恋人からDVを受けたら、ひとりで悩まず相談窓口までご連絡ください。

なお、内閣府DV相談+ (プラス)では電話やメールによる24時間対応のほか、チャットでも相談を受け付けています。

【相談の例】

「DVが分からないけれども悩んでいる」
「加害者から逃れたい」
「加害者を引き離して欲しい」など

☎ 内閣府DV相談ナビ(☎#8008)
内閣府DV相談+ (☎0120-279-889)
社会福祉課(☎853-5314)
企画政策課(☎853-5302)

市税の納付は便利な口座振替で！

市では納税者の皆さんがあらかじめ指定した預金口座から自動的に市税を引き落とすことができる「口座振替制度」への加入推進を行っています。

まだ利用されていない方はぜひご利用ください。

《申込方法》

市内各取扱い金融機関窓口や市役所本庁、各出張所に置いてある「潟上市市税等口座振替依頼書兼自動振込利用申込書」(3部複写)を取扱い金融機関に提出してください。

《取扱い金融機関》

秋田銀行、北都銀行、秋田信用金庫、秋田なまはげ農業協同組合、あきた湖東農業協同組合、ゆうちょ銀行
《振替日》

各市税等の納期限の日が振替日となります。事前に通帳の残高をご確認ください。

預金残高の不足により口座振替ができなかった場合、翌15日(土日祝日の場合は翌平日)に再度口座振替を行います。それでも口座振替ができなかった場合は、再振替不能通知書を送付します。この通知書は納付書を兼ねていますので上記取扱い金融機関(ゆうちょ銀行を除く)や市役所本庁、各出張所で納めてください。※口座振替開始時期は、市が依頼書を受領した日の翌月末からとなります。

☎ 税務課(☎853-5308)

12月6日「人権・困りごと相談所」を開設します

12月4日から10日までは人権週間です。

人権週間中、「人権・困りごと相談所」を開設し、近隣との争いごと、いじめや体罰などの悩みや困りごとのご相談に、潟上市の人権擁護委員が応じます。

相談は無料、秘密は守りますので、お気軽にご相談ください。

《と き》 12月6日(月) 10時～15時

《ところ》 市民センター天王館、昭和中央地区館(レイクプラザ)、市民センター飯田川館
※ご都合のよい会場へお越しください。

《相談担当》 潟上市の人権擁護委員

※「人権擁護委員」とは…

地域の住民の皆さんの中から市町村長の推薦を受けて、法務大臣から委嘱された民間の人たちです。地域の皆さんの人権が守られるよう、相談や啓発活動が無報酬で行っています。全国で約14,000人、潟上市では現在8人の委員が活躍しています。

☎ 総務課(☎853-5301)

会計年度任用職員募集

12月1日から任用するパートタイムの潟上市会計年度任用職員を募集します。

詳しい募集概要は、市役所・各出張所にある募集一覧、または市ホームページでご確認ください。

仕事の内容や必要な資格などは、担当課へお問い合わせください。

《申込期限》 11月12日(金)

《申込方法》 履歴書(写真貼付)を総務課または各出張所まで持参してください。

《募集職種等》

職種	募集人数	時間額	担当課
ごみ処理施設技術管理	1人	1,052円～	市民課クリーンセンター(☎877-6677)
介護支援専門員	1人	1,052円～	長寿社会課地域包括支援センター(☎853-5318)
保育士	若干名	946円～	幼児教育課(☎853-5362)
保育士(短時間)	若干名	830円	

☎ 総務課(☎853-5301)

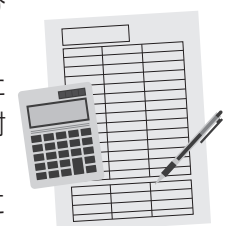
社会保険料(国民年金保険料)控除証明書が11月上旬に送付されます ～年末調整・確定申告まで大切に保管を～

国民年金保険料は、所得税および住民税の申告において、その年の1月1日から12月31日までに納付した保険料の全額が社会保険料控除の対象となります。

社会保険料控除を受けるためには、納付したことを証明する書類の添付が義務付けられています。「社会保険料(国民年金保険料)控除証明書」が11月上旬に日本年金機構から送付されますので、年末調整や確定申告の際には必ずこの証明書(または領収証書)を添付してください。令和3年10月1日から令和3年12月31日までの間に今年はじめに国民年金保険料を納付された方には、来年2月上旬に送付されます。

なお、家族の国民年金保険料を納付した場合も、本人の社会保険料控除に加えることができますので、家族宛てに送られた控除証明書を添付のうえ、申告してください。

☎ ねんきん加入者ダイヤル(☎0570-003-004)
秋田年金事務所(☎865-2392)



広報 かたがみ お知らせ版

固定資産税 第4期、 国民健康保険税 第5期 介護保険料普通徴収 第5期 後期高齢者医療保険料普通徴収 第5期 納期限は11月30日(火)です

税金(保険料)は、忘れずに市役所・各出張所、または金融機関で納めましょう。便利な口座振替納税もありますので、ぜひご利用ください。

災害、病気、失業などにより納付が困難な場合は、申請により減免される場合があります。納期限までに申請書を市役所・各出張所へ提出してください。

今月の市税納付日・納税相談日

平日に税金の納付や納税相談できない方のため、納税相談を行います。
ぜひご利用ください。
《と き》 11月28日(日) 8時30分～15時15分
《ところ》 市役所 税務課

☎ 課税、減免については…税務課(☎853-5308)

☎ 介護保険については…長寿社会課(☎853-5323)

☎ 後期高齢者医療については…市民課(☎853-5313)

11(いい)月30(みらい)日は「年金の日」です！

ご自身の年金記録や将来の年金見込額を確認し、将来の生活設計について考えてみませんか。

「ねんきんネット」をご利用いただくと、パソコンやスマートフォンからいつでもご自身の年金記録を確認できるほか、ご自身の年金記録からさまざまな条件を設定したうえで年金見込額の試算をすることもできます。

「ねんきんネット」については、日本年金機構のホームページでご確認いただくか、秋田年金事務所にお問い合わせください。

「ねんきんネット」http://www.nenkin.go.jp/n_net/
☎ 秋田年金事務所(☎865-2392)

「潟上市大学生等応援事業」の 申請期間を延長します！

「潟上市大学生等応援事業」の申請期間を延長します。

《対象者》 大学・短大・専修学校等に在籍している市外居住の学生で、保護者が潟上市に住民登録している方。

《応援内容》 市内事業者の商品5種類の中から、希望の品を1つ贈呈します。



《申請期限》 12月10日(金)

《申請方法》 市ホームページの専用フォーム、または、郵送でお申し込みください。

《市ホームページ》 QRコード▶



《郵送先》

〒010-0201 秋田県潟上市天王字棒沼台226番地1
潟上市役所 企画政策課 企画政策班 宛て
☎ 企画政策課(☎853-5302)

「あきた結婚支援センター」 の入会登録料を全額助成しています！

市民の皆さんがあきた結婚支援センターに入会する際の登録料1万円を全額助成しています。有効期間は登録日から2年間で、市役所での手続きは必要ありません。入会条件や登録方法などの詳細については、あきた結婚支援センターのホームページをご覧ください。(QRコードからアクセスできます。)



【あきた結婚支援センターとは】

あきた結婚支援センターは、秋田県、県内全市町村、その他各種団体が共同で設立した団体です。センターでは、コーディネーターによる結婚相談やAIを利用したマッチングなどにより、結婚を希望する独身男女の出会いや結婚のサポートをしています。また、「Zoom」を利用した婚活イベントも実施しており、コロナ禍でも気軽に婚活パーティーや婚活セミナーに参加することができます。

☎ 企画政策課(☎853-5302)

あきた結婚支援センター中央センター(☎874-9471)

「参画と協働のまちづくり」 委員としてまちづくりへ参加しませんか？

市では、市民主体のまちづくりを一層進めるため、各種審議会等の委員の一部を公募しています。今回募集する審議会等と募集人数は次のとおりです。

皆さんのご応募をお待ちしています。

《募集する審議会等の名称と募集人数》

「潟上市自治基本条例推進委員会」 若干名

《選任の時期および任期》

12月以降～令和5年3月31日(予定)

《報酬の有無》 有

《申込方法と申込期限》

応募用紙に必要事項を記入し、応募用紙に記載している添付書類を添えて、持参の場合は、お問い合わせ先・市役所各出張所のいずれかへ、郵送の場合はお問い合わせ先まで、11月26日(金)必着でお申し込みください。

《選考方法》

応募書類による一次選考および二次選考を行います。

《その他》

応募資格は、申込締切日現在、満18歳以上で、本市の区域内に住所を有し、本市職員、国または地方公共団体の議員・職員でないこと。また、現在、市の他の審議会等委員の方は応募できません。

詳細についてはお問い合わせいただくか、市ホームページをご覧ください。



☎ 〒010-0201 潟上市天王字棒沼台226-1
潟上市役所 総務部 企画政策課(☎853-5302)

家族みんなで考える役割分担 潟上市男女共同参画研修会

市では、家事や育児などを家族で共有ができるようになるための研修会を開催します。家事や育児など、全てをひとりで抱えてはいませんか。仕事も家事もバランスよく取り組むための秘訣をお伝えします。

《演 題》 チームで叶えるワークライフバランス～頼るは恥だが役に立つ～

《講 師》 特定非営利活動法人 ファザーリング・ジャパン東北秋田理事 林 一輝 氏

《と き》 12月4日(土) 13時30分～15時

《ところ》 市役所4階 大会議室

《申込方法》 電話・FAX・Eメールにより氏名、申込人数、電話番号をお知らせください。

《申込期限》 11月24日(水)

☎ 企画政策課(☎853-5302/FAX853-5211)

✉ kikaku@city.katagami.lg.jp

脳トレ講座のご案内 もの忘れ、気になりませんか？

市では、もの忘れが心配な方などを対象に、認知機能の維持向上をめざす教室を開催します。教室では、頭で考え、一緒に体も動かすプログラムなどを行います。参加をご希望の方は、必ずお申し込みください。

《と き》 11月25日(木) 13時30分～

《ところ》 市民センター昭和館

《講 師》 健康運動指導士

加藤 光葉 氏・児玉 美幸 氏

《対象者》 おおむね65歳以上でももの忘れが気になる方、認知症予防に関心のある方

《持ち物》 ブック(土足可)・タオル・飲み物・筆記用具・必要な方はめがね

マスク着用のうえ、動きやすい服装でお越しください

《申込期間》 申込みは、地区ごとに受け付けますのでご了承ください。(先着順・定員50人)

昭和地区の方：11月5日(金)～19日(金)

天王・飯田川地区の方：11月10日(水)～19日(金)

《備 考》

※体調不良の方は、参加をご遠慮ください。

※当日、体温を測ってからお越しください。(会場にて確認します)

☎ 地域包括支援センター(☎853-5318)

介護予防講座のご案内 ～ちょっと気になる排泄の話～

市では、元気なうちから正しい情報を得て、心身のケアに取り組む「介護予防」を応援しています。

このたび、加齢に伴い、心配になりやすいことの1つでもある「排泄」をテーマに介護予防講座を開催します。(排泄のしくみや、尿失禁への対応等をお伝えします。)

参加をご希望の方は、必ずお申し込みください。

《と き》 12月2日(木) 13時30分～15時

《ところ》 市役所4階 大会議室

《講 師》 健康運動指導士 児玉 美幸 氏

《申込期間》 11月4日(木)～30日(火)

(定員30人・先着順)

《備 考》 ※体調不良の方は、参加をご遠慮ください。
※当日は、体温測定にて体調を確認し、マスク着用のうえ、お越しください。

☎ 地域包括支援センター(☎853-5318)

障害者居宅支援金について

市では、障がいのある方の福祉増進を図るため、次の要件をすべて満たす方を対象に障害者居宅支援金を支給します。

過去1年以内に手帳を交付された方には手続き書類を送付していますので、12月3日(金)までにお届けください。

なお、昨年までに手続きを終了されている方は本年の手続きは不要ですが、口座番号等変更がある場合は12月3日(金)までにご連絡ください。

《要 件》 ・療育手帳および身体障害者手帳(1級～4級)または精神保健福祉手帳(1級～2級)の交付を受けている方
・基準日令和3年12月1日に、潟上市に引き続き1年以上居住している方
・手帳を交付されている本人が住民税非課税の方

※支給金額は以下のとおりとなっています。

※支払いは12月のみ(年額)

知的障害程度がAの方	5,000円
知的障害程度がBの方	3,000円
身体障害程度等級が1・2級の方	3,000円
身体障害程度等級が3級の方	2,000円
身体障害程度等級が4級の方	1,000円
精神障害程度等級が1級の方	5,000円
精神障害程度等級が2級の方	3,000円

☎ 社会福祉課(☎853-5314)

追分地区児童館の 臨時休館のお知らせ

追分地区児童館の館内床塗装工事のため臨時休館します。

《臨時休館期間》 11月1日(月)～11月30日(火)

※図書室のみ11月15日(月)から利用できます。

※12月1日(水)から通常どおり利用できます。

☎ 文化スポーツ課(☎853-5363)
追分地区児童館(☎873-4889)



■行政相談日

行政相談委員が、国の行政機関などの仕事に関して、皆さんからの苦情や意見・要望などをお聞きます。
《と き》 11月11日(木) 13時30分～15時
《ところ》 市役所3階 第1・第2会議室
問 総務課 (☎853-5301)

■市健康推進課 無料相談会

①健康相談

病気のこと、食事のこと、子育てのことなど健康に関する相談を行っています。お気軽にご利用ください。

②弁護士による無料困りごと相談会

家庭や仕事上のトラブル、金銭問題等でお悩みの方は、弁護士に相談して問題解決の道を見つけましょう。一人で悩まず、弁護士に相談しましょう。(先着6人)
※申込時に氏名、相談内容などをお伺いします。

《と き》 11月25日(木) 13時～16時
《ところ》 市役所 健康推進課
《申込期限》 11月24日(水)

③臨床心理士・保健師による「こころの健康相談」

「相談をしたいけど、誰に相談したらいいかわからない」「こんなことで相談していいのか…」と悩みを自分だけで抱え込んでいませんか。どんな悩みでも構いませんので、ご自由にお話してください。

《と き》 11月18日(木) 13時30分～16時20分
《ところ》 市役所 健康推進課
《申込期限》 11月17日(水)

※要予約。1人あたり約50分。先着3人。ご家族の相談にも応じます。

申 問 健康推進課(☎853-5315)

■ハッピーネットこころの電話相談

「悩まず相談、気軽に電話」

潟上市自殺予防推進連絡会(ハッピーネット)では、家族間の悩みやお困りのことなどさまざまな悩みについて電話相談を定期開催しています。一人で抱え込まず、ご相談ください。

《と き》 11月4日(木)・17日(水)
10時～15時

申 問 ハッピーネット(☎873-8117)

■市社会福祉協議会の相談会

①無料法律相談

潟上市社会福祉協議会では、金銭や家族関係などの心配ごとに関する無料法律相談を行います。

《と き》 12月10日(金) 13時30分～15時30分
《ところ》 潟上市社会福祉協議会 天王センター
《定 員》 先着順4人(定員になり次第、締め切ります)
《対象者》 潟上市在住の方
《担当者》 秋田弁護士会所属 弁護士

②心配ごと相談所

民生委員が皆さんからの声にお応えします。気軽にお越しください。

適切な機関や専門家へつなげるお手伝いをします。

《と き》 11月4日(木)天王センター
11月11日(木)昭和センター
11月25日(木)飯田川センター
いずれも10時～15時

※予約不要。どなたでもご相談ください。

※電話相談も受け付けています。

③秋田県司法書士会司法書士による無料相談会

司法書士会による無料相談を行います。

相続、贈与、売買、借金、多重債務などの相談に応じます。(要予約)

《と き》 11月18日(木) 13時～16時
《ところ》 飯田川出張所
《申込期限》 11月15日(月)※先着6人

申 問 潟上市社会福祉協議会
天王センター (☎878-6538)
昭和センター (☎877-5017)
飯田川センター (☎877-2627)

■心の健康相談日

精神科医による相談を行います。ご家族の方の相談もお受けします。

《と き》 11月12日(金)・26日(金) 13時30分～15時
《ところ》 秋田地域振興局福祉環境部(秋田中央保健所)
※前日の12時までに予約が必要です。

申 問 秋田地域振興局福祉環境部企画福祉課
(☎855-5171)

■ひきこもり相談

人と接することが苦手で長年外出していない方や家で閉じこもりがちの方などひきこもりについての相談に応じます。

お気軽にご相談ください。(先着3人)

《と き》 11月25日(木) 13時30分～16時
《ところ》 市役所 社会福祉課
《申込期限》 11月22日(月)※要予約

申 問 社会福祉課(☎853-5314)

■もの忘れ相談会

〇お医者さんへゆっくり相談できる場です！

もの忘れには単なるもの忘れと、認知症によるもの忘れがあります。認知症は早期発見・早期治療が大切です。どんな小さなことでも構いません。気になっていることは早めに相談しましょう。(無料です。)

《申込期限》 11月12日(金)

申し込みの際、相談の希望日時と地域をお伝えください。

ご希望に添えるよう、日程と会場を調整します。

《相談担当医》 秋田県認知症サポート医 小林 顕 氏

《相談対象》 もの忘れや認知症が心配な本人とその家族

申 問 地域包括支援センター (☎853-5318)

農業委員会からのお知らせ 潟上市農地賃借料情報

令和2年11月から令和3年10月までに締結(公告)された賃貸借における賃借料水準(10a当たり)は、以下のとおりです。

この賃借料情報はあくまで参考であり、実際の賃借料については実情等を考慮し、相互の合意のもと決定してください。

田(水稻)

地域名	平均額	最高額	最低額	データ数
天王地域	15,049 円	22,000 円	5,316 円	863 筆
昭和地域	12,858 円	20,000 円	4,338 円	173 筆
飯田川地域	11,578 円	18,000 円	5,000 円	201 筆
(参考) 潟上市平均	14,178 円			1,237 筆

物納(米)

地域名	平均	最高	最低	データ数
潟上市全域	1.15 俵	1.80 俵	0.50 俵	811 筆

※データ数は、集計に用いた筆数です。明らかに特別の事情の下で取引されたものと推測されるデータを除いています。「潟上市平均」の平均額は、データ数による加重平均の値です。

問 農業委員会事務局(☎853-5339)

消費者情報 潟上市内でも詐欺が横行しています

潟上市内でも詐欺が横行していますので、ご注意ください。

・電話で「医療費などの還付金がある」

→市役所や警察に連絡してください。

・SMSで「〇億円が当選しました」

→無視する。

・PCなどに「ウイルスに感染しました」

→無視し、すぐPCの電源を落としてください。

※いずれも手数料などを支払わせようとする手口です。高齢者のご家族の方にも日ごろから気配りをお願いします。

消費者ホットライン188 一人で悩まず、まずは相談

消費者ホットライン188(局番なし)は、お近くの消費生活センター等の相談窓口を案内することにより、最初の一步をお手伝いするものです。

大切なのは、すぐに相談することです。困ったときは、一人で抱え込まないで「消費者ホットライン「いやや」(局番なしの188)」にご相談ください。

専門の相談員がトラブル解決を支援します。

問 市民課内市消費生活センター (☎853-5370)



～交番・駐在所ニュース～



ゾーン30の新設について ～通学路・生活道路の新たな対策～

歩行者の安全と事故防止のため、ポリテクセンターを中心に、追分小学校、天王南中学校の近くの地域を30キロの速度規制にして、歩行者優先の道路にしました。

ゾーン内の通り抜けは控え、最高速度30km/hを遵守し、安全に通行しましょう。

※ゾーン30の整備地区については、五城目警察署のホームページをご確認ください。

夕暮れ時と夜間の交通事故防止 ～夜の道 あなたを守る 反射材～

〇車を運転する方へ

・早めのヘッドライト点灯で、ほかの車や歩行者、自転車に自分の車の存在をしっかりとアピールしましょう。

・ハイビームを上手に活用して、遠くの歩行者を早めに発見しましょう。

〇歩行者・自転車の方へ

・反射材用品やLEDライトを活用して、車などの運転者から見やすくなるようにしましょう。

・自転車も早めにライトを点灯しましょう。

・道路を横断するときは、左右を十分に確認して安全を確かめましょう。

クマに注意！！

9月17日に潟上市昭和地内において、クマによる人身被害が2件発生しました。県内においてもクマによるさまざまな被害が発生しています。クマに出会わない、寄せ付けないために、

・鈴やホイッスル、携帯ラジオなどを携帯し、周囲に音を出しながら行動する。

・生ゴミ、家畜飼料など、クマの食べ物になるものを放置しない。

・小グマを発見しても、母グマが付近にいる可能性があるため近づかない。など、クマによる被害防止を心がけましょう。

◆交番・駐在所ニュースに関するお問合せは…

天王幹部交番(☎878-2235)

上出戸交番(☎878-4109)

昭和交番(☎877-2047)

飯田川駐在所(☎877-2603)

～かだろ う たのしもう がんばろう みんなで創る 生涯学習～
潟上市生涯学習作品展
11月作品展示スケジュール

〇市民センター「かたりあん」

《と き》 11月4日(木)～11月30日(火)
 月曜日～木曜日 9時～21時
 金曜日 9時～13時
 第2月曜日 9時～17時

《展示内容》 天王南中学校/追分小学校/出戸小学校/
 地域学習サークル

〇市民センター飯田川館

《と き》 11月2日(火)～11月15日(月)
 月曜日～日曜日 9時～21時
 第2月曜日 9時～17時

《展示内容》 ちょっとやってみよう講座/編み物教室/
 豊窯会

《と き》 11月17日(水)～11月30日(火)
 月曜日～日曜日 9時～21時

《展示内容》 はつらつ女性の会/古川わいわい会/昭和短歌会

〇市民センター「かたりあん」(☎878-4111)

〇市民センター昭和館(☎855-5130)

〇市民センター飯田川館(☎877-6744)

気ままにトライ運動教室参加者募集！
 冬場の運動不足解消に

ロコモ予防体操や脳トレを楽しく学びます。

《と き》 11月11日、18日、12月2日、9日(木)
 4回コース 10時～11時

《ところ》 多目的交流施設

《持ち物》 上履き(運動靴)、タオル、飲み物

《定 員》 20人

《申込期限》 11月9日(火)

〇市民センター昭和館(☎855-5130)

潟上市子ども会育成会連絡協議会
 のぼり旗デザインが決定！！

潟上市子ども会育成会連絡協議会のイベントなどで利用するのぼり旗のデザインを市内の小中学生から募集したところ、29点の応募がありました。

応募の中から最優秀賞が1点、優秀賞2点、部門賞3点が次のとおり選ばれました。

《最優秀賞》

安保 紗彩 さん(大豊小5年)

《優秀賞》

菊地 楓 さん(羽城中1年)

小玉 ひなの さん(追分小3年)

《部門賞》

伊藤 聖矢 さん(羽城中3年)

松澤 冬佳 さん(出戸小4年)

石黒 有愛 さん(東湖小3年)



▲最優秀賞を受賞した
 安保紗彩さん

**学びの
情報箱**

生涯学習だより
 文化スポーツ課
 (☎853-5363 FAX853-5277)

潟上市図書館
 昭和分館

11月の休館日のお知らせ

■休館日…毎週月曜日、3日(水・祝日)、23日(火・祝日)
 ※飯田川・追分分館は毎週土・日曜日、祝日休館
 ※本館は、11月から冬季期間のため閉館時間が17時となります。

◆図書館には、毎月新しい本が入っています。

図書館および分館で閲覧できるほかインターネットで検索できます。

<http://library.city.katagami.akita.jp/>

また、新着ガイド(新しく登録された本)

を潟上市図書館および各分館に配置しています。

皆さんのご来館をお待ちしています。

〇潟上市図書館(☎878-6688)

◆「潟上市図書館大賞」発表！

市図書館では、市民の皆さんから一番おすすめしたい本を募集したところ、168票の応募がありました。その結果、大賞は一番得票数が多かった『はらべこあおむし』に決定しました。たくさんのご応募、ありがとうございました。

なお、応募があった本の紹介および展示を行っていますので、図書館へぜひお越しください。

《受賞作発表》

順位	タイトル	著者名	出版社
大賞	はらべこあおむし	エリック・カール	偕成社
2位	神様のカルテ	夏川 草介	小学館
3位	100万回生きたねこ	佐野 洋子	講談社
	あと少し、もう少し	瀬尾 まいこ	新潮社
	アルジャーノンに花束を	ダニエル・キイス	早川書房
	永遠の0	百田 尚樹	太田出版
	君の隣にたべたい	住野 よる	双葉社
	白鳥とコウモリ	東野 圭吾	幻冬舎

※3位は得票数が同数のため、6作品となりました。
 《展示期限》 11月9日(火)

〇潟上市図書館(☎878-6688)

(敬称略)

◆男鹿潟上南秋中学校秋季体育大会

《開催日》 陸上競技：9月11日 それ以外：9月18、19日

※団体は3位入賞、個人は1位のみ掲載。

天王中学校

《団体》 1位…卓球男子/卓球女子/柔道男子/剣道男子
 2位…野球/サッカー/バスケットボール男子/
 バスケットボール女子
 3位…バレーボール女子

《個人》 柔道男子 55kg級 吉田充希/60kg級 佐々木道和
 66kg級 伊藤煌真/73kg級 佐々木開世
 81kg級 安田未来/90kg超級 佐藤陽奏太

天王南中学校

《団体》 1位…陸上競技女子/サッカー/野球

2位…陸上競技男子

3位…剣道男子/ソフトテニス女子

《個人》 陸上競技男子 中山隆行(共通100mH)
 中山隆行(共通走高跳)
 三浦琉聖、西村悠人、村山空弥、
 大山悠磨(1年4×100mリレー)
 菅原美月(2年100m)
 佐藤凜(共通走高跳)
 佐藤梨愛星(共通砲丸投)
 佐藤凜、青木希々果、加藤陽、
 伊藤このみ(1年4×100mリレー)
 菊地咲笑、佐藤梨愛星、藤田心奏、
 菅原美月(共通4×100mリレー)

羽城中学校

《団体》 1位…陸上競技男子/バスケットボール男子/
 バスケットボール女子

2位…陸上競技女子/剣道男子/柔道男子

3位…卓球男子/野球/サッカー

《個人》 柔道女子 70kg超級 小玉紗寧
 剣道男子 橘内信汰

陸上競技男子 二田夏基(1年100m)
 本川遥陽(2年100m)
 本川遥陽(共通400m)
 菅原叶夢(共通800m)
 菅原叶夢(2年1500m)
 菅原慶士、本川遥陽、小野叶夢、
 菅原叶夢(共通4×400mリレー)

陸上競技女子 小玉芽実(1年100m)

小玉芽実(共通100mH)

伊藤結菜(共通200m)



※各種大会結果の掲載を希望される方は文化スポーツ課までお知らせください。

(☎853-5363 / FAX853-5277)

令和3年度 潟上市歩こう会
「ラブウォークin 潟上」
 ウォーキングでウイルスに負けない健康づくり♪

9月25日に潟上市歩こう会「ラブウォークin潟上」が鞍掛沼公園・周辺コース(約6km)を会場に行われました。新型コロナウイルス感染予防対策にご協力いただきながら、約70人の市民が参加し、爽やかな秋晴れの中、ウォーキングを楽しみました。



潟上市民スポーツフェスティバル2021
 を開催します

市民が自由に参加できるスポーツ・運動イベントとして潟上市民スポーツフェスティバルを開催します。
 お気軽にお越しください。

《と き》 11月3日(水・祝) 9時～

《内 容》

①グラウンドゴルフ体験 9時～17時(無料開放)
 会場：昭和グラウンドゴルフ場
 二荒山グラウンドゴルフ場

②パークゴルフ体験 9時～12時(無料開放)
 会場：秋田グリーンサムの杜 パークゴルフ場

③競技スポーツ体験 9時～12時
 ・バブルすもう ・室内ペタンク ・剣道
 会場：天王総合体育館

④ニュースポーツ体験 9時～12時
 ・ミニテニス ・フロアカーリング ・スポーツ吹矢
 会場：昭和体育館

⑤トレーニングルーム無料開放 9時～12時
 会場：トレイクかたがみ

⑥体力テスト 9時～12時 会場：天王総合体育館

※グラウンドゴルフミニ大会、マラソンおよび健康教室は、申込みを終了しました。
 詳細は、市ホームページまたは10月号折り込みチラシをご覧ください。

☆参加者全員に記念タオルをプレゼント☆
 〇文化スポーツ課(☎853-5363)

乳幼児健診のお知らせ

新型コロナウイルス感染拡大防止のため、1歳半児健診以外の乳幼児健診を医療機関・歯科医療機関での個別健診で実施しています。

次の対象の方へは、個別に郵送で詳細についてお知らせしています。

健診期間内に受診するをお願いします。

医療機関では、乳幼児健診や予防接種を行う時間や場所に配慮し、換気や消毒を行うなど、新型コロナウイルス感染症の感染防止に努めています。

お子さんの健康が気になる時だからこそ、乳幼児健診と予防接種は遅らせずに、予定どおり受けましょう。

なお、食事に関することや発達・心の相談、予防接種に関する相談などがありましたら、健康推進課へご連絡ください。

■乳児健診（11月対象者分）

	4か月児健診	7か月児健診
対象者	令和3年6月生まれのお子さん	令和3年3月生まれのお子さん
健診期間	生後4か月を過ぎてから生後6か月の末日まで	生後7か月を過ぎてから生後9か月の末日まで
実施場所・時間	個別通知に同封の「乳児健診協力医療機関一覧表」から医療機関を選択してください。実施時間・曜日等は、事前に医療機関へ確認し、受診しましょう。	

■幼児健診（11月対象者分）

	1歳半児健診	2歳半児歯科健診	3歳半児健診
対象者	令和2年4月生まれ	平成31年4月生まれ	平成30年4月生まれ
健診期間	11月17日(水)	2歳6か月を過ぎてから2歳10か月の末日まで	3歳6か月を過ぎてから3歳10か月の末日まで
実施場所・時間	市民センター天王館(旧天王保健センター) ※感染症予防対策を講じての実施となります。 ※実施時間等詳細は、個別通知をご確認ください。 ※むし歯予防のためのフッ化物塗布を歯科健診と同日に実施する場合は、医療機関に事前にお伝えください。		

☎健康推進課（☎853-5315）

■天王子育て支援センター（☎878-9809）

（天王こども園2階） 天王字持長根116-1

とき	内容（お子さんの対象）	定員	申込期間
16日(火)～17日(水) 10時30分～11時30分	電車であそぼう2DAYS いつものお部屋が電車コーナーに変身。「はやぶさ」「こまち」「かがやき」を走らせて遊びましょう。	各3組	4日(木)～10日(水) 15時まで
24日(水)～25日(木) ①10時～10時45分 ②11時～11時45分	パースデーフォト&身体測定(入替え制) 身長、体重をはかりましょう。11月生まれのお子さんは、パースデーフォトコーナーで記念写真を撮りましょう。手形入りパースデーカードのプレゼントもあります。ハーフパースデーの赤ちゃんはねんねでパチリ。成長の記念を残しませんか。※ご自分で撮影していただきますので、スマホやカメラをお持ちください。 (対象: ①0歳のお子さん ②1歳～3歳のお子さん)	各3組	4日(木)～10日(水) 15時まで

ファミサポ依頼会員を募集します(預けたい方)

ファミリー・サポート・センターは、用事や仕事などのときにお子さん(3か月から小学校6年生まで)を預かってくれる協力会員(有償ボランティア)と援助を受けたい依頼会員との会員組織です。登録した方が利用できます。

預けたい方の入会説明会を次のとおり開催します。詳しくは、ファミリー・サポート・センター事務局へお問い合わせください。(妊婦さんも参加できます。)

■入会説明会について

《とき》12月2日(木) 10時30分～11時30分

《ところ》昭和こども園内2階 多目的室

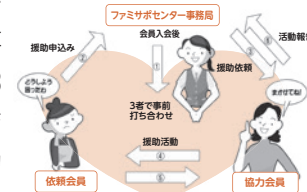
《申込期限》11月18日(木) 15時

※登録料・入会説明会の間の託児は無料です。

※筆記用具・印鑑をお持ちください。

☎☎ 潟上市ファミリー・サポート・センター

昭和子育て支援センター内（☎838-0150）



3密を避けるため、行事は全て申込制で定員を設けています。各支援センターへの申込みが必要です。
(電話受付時間9時30分～15時)

～ご協力をお願いします～

新型コロナウイルス感染拡大防止のため、遊びや行事への参加で入館の際に、検温と氏名、住所の記入、簡単な健康チェックなどを行います。

また以下の場合には利用をご遠慮いただく場合がありますので、ご了承ください。

●健康チェックなどに該当した場合

●支援センターが混み合っている場合

※利用条件が変わる場合がありますので、随時ホームページでご確認ください。

■昭和子育て支援センター（☎838-0150）

（昭和こども園2階） 昭和太保字堤の上1-3

とき	内容（お子さんの対象）	定員	申込期間
10日(水) 10時30分～11時15分 (おやくそく等の説明の時間も含む)	ふわふわドームで遊ぼう ふわふわドームで、体をおもしろく動かして遊びましょう。 (対象: 満2歳から3歳のお子さんとその家族) ※対象年齢に満たない下のお子さんと一緒の場合は必ずおんぶをしてきてください。(前抱っこは不可)	10組	4日(木)～8日(月) 15時まで
17日(水) 10時30分～11時30分 (10時15分までにお越しください)	木育講座～のはらむら～ 集中する力、判断する力、予測する力、ものを作りあげていく力も、よりよいおもちゃの力をかりて育むことができます。おもちゃの専門知識のある講師からのお話も交えながら、安全で安心なおもちゃ、美しく優れたおもちゃに親子でふれてみませんか。 講師: おもちゃと遊びの専門店「のはらむら」 代表 工藤 留美 氏 (対象: 未就学児とその保護者)	10組	4日(木)～10日(水) 15時まで
24日(水) 10時30分～11時30分 (10時15分までにお越しください) 【無料託児あり】 詳細はお問い合わせください。	～離乳食講座(初期)～ 離乳食の始め方、初期の進め方について管理栄養士がお話しします。もうすぐ離乳食を始めたけれど、始め方や進め方がよくわからない…始めてみたけれど、これでよいのかな。など普段感じている悩みを解決しませんか。 (対象: 妊婦さん、これから離乳食を始めるお子さん、離乳食を始めてから1か月以内のお子さんをもつ保護者)	5人程度	4日(木)～ 【託児のある方】 10日(水) 15時まで 【託児のない方】 17日(水) 15時まで



子育て支援センターの11月の行事予定

子育て支援センターは、主に未就園児と保護者が遊ぶ広場です。

平日9時30分から15時まで開放しています。(無料)

※12時から13時は消毒作業のため入館できません。

※飲食はできません。(水分補給のためのお茶か水は可)

■若竹子子育て支援センター（☎877-4050）

（若竹幼児教育センター内） 飯田川下蛇川字ハツ口80

とき	内容（お子さんの対象）	定員	申込期間
12日(金) 10時30分～11時30分	赤ちゃんおもちゃを作ろう ～風船太鼓作り～ ガムテープの芯の両面に風船をつけるとできあがりです。つねったり、ひっぱったり、指先の運動もできます。	3組	4日(木)～11日(木) 15時まで
26日(金) 10時30分～11時30分	クリスマスカードを作ろう ～トナカイ足形アート～ かわいい足形につのを描き加えれば、トナカイに大変身! カードの中身は子どもが描いた絵とキュートな写真。大切な人に届けませんか。	3組	4日(木)～11日(木) 15時まで

■出戸子育て支援センター（☎878-4420）

（出戸こども園内） 天王字北野231-2

とき	内容（お子さんの対象）	定員	申込期間
18日(木) 10時30分～11時30分	子育て質問day 日頃気になっている事を市の保健師と管理栄養士に聞いてみましょう。 持ち物: 母子手帳	3組	4日(木)～16日(火) 15時まで
29日(月)～30日(火) ①10時30分～11時30分 ②13時30分～14時30分	身体測定2days 身長、体重をはかりましょう。11月生まれのお子さんには手形をとってパースデーカードをプレゼントします。 参加した皆さんにプチプレゼントがあります。	各3組	4日(木)～29日(月) 12時まで



天候や新型コロナウイルスの影響により、中止や変更になる場合がありますので、各お問い合わせ先へご確認ください。また、会場ではマスクを着用するなど、感染予防にご協力願います。

潟上市商工会
「かたがみ創業ゼミ」開催
とき 12月5日(日)・12日(日)
両日とも、9時30分～16時
ところ 潟上市商工会 本所
内容 成功のコツを分かりやすく解説します。
講師 中小企業診断士 佐瀬道則氏
ゲスト 瓜生望氏(サイン) 神谷恵里氏(つむぐ)
対象 県内で創業を考えている方、創業後3年以内の方
申込期限 11月22日(月)
※費用がかかります。詳しくはお問い合わせください。
申 問 潟上市商工会 (0877・3456)

「お茶っこサロン」を開催します
誰でも気軽に参加いただけるサロンです。皆さんお立ち寄りください。
とき 11月9日(火)・26日(金)
13時30分～15時30分
ところ 和田妹川公民館
申 問 ハッピーネット (0873・8117)
子育てサポートかたがみばあ「おしゃべりたいむ」開催
立冬過ぎのひととき…童謡やコトバ遊びを楽しみながら交流しませんか。秋野菜の上手な保存方法についても情報交換しましょう。
※おとなの落語絵本コーナー併設。
とき 11月19日(金)
9時30分～12時
ところ ウィズ
申 問 かたがみばあ 宮田 (0877・3610)

公共職業訓練
アビリティコース1月期生募集
とき 令和4年1月5日(水)～6月30日(木)
9時30分～15時40分
ところ ポリテクセンター秋田
募集訓練科/定員
電気設備技術科/15人
ビル管理技術科/15人
対象 ハローワークに求職申込をされた方で、新たな技術・技能を身につけて再就職を希望される方
受講料 無料
(テキスト代等実費)
募集期限 11月26日(金)
申 問 秋田職業能力開発促進センター(ポリテクセンター秋田)訓練課 受講生支援室 (0873・3178)
秋田北法人会
「クレームセミナー」
とき 12月7日(火)
14時～16時
ところ 秋田キャッスルホテル
内容 不満を感じに変える「クレーム対応術」
講師 Fine HR
代表 津田典果氏
定員 50人
※参加費はお問い合わせください。
申 問 (公社)秋田北法人会事務局 斉藤 (0845・8078)

マナーからルールへ
受動喫煙防止対策助成金のご案内
令和2年4月1日から原則屋内禁煙が義務化されています。健康増進法で定める既存特定飲食提供施設を営む中小企業事業主が「喫煙専用室・指定たばこ専用喫煙室を設置・改修」する場合には、100万円(飲食店を営んでいる場合は費用の3分の2、それ以外は2分の1)を上限として助成する制度がありますので、ご活用ください。
※詳しくはお問い合わせください。
申 問 秋田労働局健康安全課 (0862・6683)
「多重債務相談窓口」のご案内
借金を抱えお悩みの方々の相談に応じています。相談者が抱える借金の状況をお聞きするとともに、必要に応じ弁護士・司法書士などの専門家に引継ぎを行います。一人で悩まず、「相談ください。相談は無料です。」
受付時間 月～金曜日
(祝日、年末年始除く)
8時30分～12時、13時～16時30分
申 問 秋田財務事務所理財課 (0862・4196)

令和3年度犯罪被害者週間
「県民のつどい」開催
主催 秋田県/秋田県人権啓発活動ネットワーク協議会
とき 11月27日(土)
10時～12時30分
ところ 秋田市にぎわい交流館AU 3階多目的ホール
内容 「命の大切さ学習教室」作文の朗読/被害者遺族の講演/音楽演奏(秋田県警察音楽隊)/メッセージ展など
参加費 無料
申込期限 11月18日(木)
申 問 秋田県生活環境部県民生活課 (0860・1522)
11月は「労働保険適用促進強化期間」です
労働者(パート・アルバイト含む)を1人でも雇っている事業主は、労働保険(労災・雇用保険)に加入することが法律で義務づけられています。
まだ加入手続きがお済みでない事業主の方は労働者が安心して働ける職場づくりと安定した事業経営を図るため、最寄りの労働基準監督署がハローワークで加入手続きを行ってください。
申 問 厚生労働省労働基準局労働保険徴収課 適用係 (03・2535・1111)

不登校・ひきこもり・発達障害への相談
NPO法人男鹿潟上南秋教育会館では、不登校児童生徒への学習支援やひきこもりについての方への支援、発達障害相談(乳幼児から大人の方まで)に応じています。お気軽にご相談ください。(無料)
申 問 NPO法人男鹿潟上南秋教育会館 土崎 (090・9534・5168)
HP <https://kyokukakkan.tutizakiyuro@cloud.com>
mokuren.ne.jp/index.html
放送大学
4月入学生募集のお知らせ
心理学・福祉・経済・歴史・文学・情報・自然科学など、約300の幅広い授業科目があり、1科目から学ぶことができます。
全国に学習センターが設置されており、サークル活動などの学生の交流も行われています。
資料を無料で差し上げています。お気軽にお問い合わせください。
出願期間 11月26日(金)～令和4年3月15日(火)
申 問 放送大学秋田学習センター (0831・1967)

秋田県高齢者総合相談・生活支援センター
高齢者やその家族の悩み、心配ごとなどに関するさまざまな相談を来所、電話、メール、手紙でお受けします。相談は無料です。
受付時間 平日9時～17時
申 問 秋田県高齢者総合相談・生活支援センター 秋田市旭北栄町1-5 (0824・4165)
E: tgai@akakanshakyo.or.jp
個人事業税(2期)の納期限は11月30日(火)です
忘れずに最寄りの金融機関等で期限内に納めましょう。口座振替をしている方は、預金残高の確認をお願いします。
なお、納付書は11月1日(月)に発送しています。
◆個人事業税の納税も口座振替で公共料金の支払いと同じように、個人事業税も口座振替にしませんか。金融機関へお出かけになる手間が省けて、安全、確実です。
令和4年6月末までにお申し込みされますと、令和4年度1期分から個人事業税の口座振替ができます。
申 問 秋田県総合県税事務所納税収納管理課 (0860・3331)

AEDを用いた心肺蘇生法「定期救命講習」
とき 11月21日(日)
9時～12時
ところ ①湖東地区消防本部 ②男鹿地区消防本部
受講料 無料
申込期限 ①11月19日(金) ②11月20日(土)
申 問 ①湖東地区消防本部 (0874・2420) ②男鹿地区消防本部 (0185・23・3147)
秋田県育英会
奨学生募集(二次)のお知らせ
奨学金の種類/募集人数
①大学入学一時金/20人程度
②専修学校入学一時金/30人程度
応募資格
・秋田県出身者であること
・令和4年3月に高校卒業予定
・高校卒業後3年以内、高卒認定者は中学卒業後6年以内の者
・令和4年4月に入学し、それぞれ1年に進学予定であること
①文部科学省所管の国公立・私立の大学、短期大学
②学校教育法に定める専修学校専門課程
※所得制限あり。
募集期間 11月10日(水)～12月1日(水)
申 問 公益財団法人秋田県育英会 (0860・3552)

寒くなってきました。体の痛みなどご注意ください。

でと接骨院

学生さん限定受付19:30まで
◎月～金 8:00～12:00
14:30～19:00
◎土・祝日 8:00～15:00 (14時まで受付)
11/3(水)・11/23(火) 14時まで受付
ホームページ [でと接骨院](#) 検索 〒010-0201 秋田県潟上市天王字北野257-1
リニューアルしました。ご覧ください。 TEL:018-878-9014

出戸浜海水浴場 ● 天王グリーンランド ● 至男鹿
ファミリーマート GS ● 郵便局 ● 市役所 ● 至男鹿
追分 三叉路 ● 出戸小 ● 出戸浜駅 ● 出戸浜 ● 至男鹿

11月9日より大人のためのミルク が 宅配瓶ミルクとしても新発売します。

鎌慶商店

森永牛乳 NEW 森永長期保存豆腐も好評販売中!
無料サンプルプレゼントします。詳細は当店まで
〒018-878-5888 Tel 018-878-5888 Fax 018-878-7886
出戸小学校 出戸こども園 入口近く

司法書士佐藤清和事務所

◆不動産 (相続、売買、贈与、抵当権設定抹消など)
◆商業法人 (会社設立、役員、目的変更など)
◆法務局への自筆証書遺言書保管 申請書作成など

◎お気軽にお問い合わせください

潟上市天王字追分西 100-2 (秋田西高校入口付近)
TEL 018-838-5741 FAX 018-838-5744

セラピーハウス風花

★完全予約制(当日予約不可)
★女性専用
★不定休
★予約受付時間10時～17時
★料金 3,000円
★ワンちゃん・ネコちゃん無料

居酒屋としび ファミリーマート 天王字出戸 ● 出戸浜 ● 潟上市役所 ● 出戸こども園 ● 出戸浜 ● 至男鹿

潟上市天王字北野239-79 ☎080-6032-2682

皆さんの声をお聞かせください

010-0201
 潟上市企画政策課 行
 (市民の声)

お寄せいただいたご意見等は、担当の部課で検討し、市のまちづくりに活かしていきます。

《提出方法》

- ①書面の持参（市役所企画政策課または最寄りの出張所で受け付けます）
 - ②書面の郵送（企画政策課宛にお送りください）
 - ③ファクシミリ（企画政策課：FAX853-5211）
 - ④電子メール（市ホームページの専用フォームから）
- ※「市民の声」記入用紙は、市役所企画政策課および各出張所、ホームページにあります。

《注意事項》

市からの回答が必要な場合は、ご住所、お名前、電話番号を明記のうえ、ご提出ください。市からの回答の必要・不要が明記されていない場合や、ご住所、お名前、電話番号の記入がない場合は回答不要として扱いますので、ご了承ください。

問 企画政策課（☎853-5302）

9月分 市長交際費

市長交際費は、市長等が市を代表して市の利益を図るために、外部との交際上必要とされる経費です。開かれたまちづくり推進のため市長交際費支出状況の概要をお知らせします。 ※代理出席したものを含む

項目	内 訳	件数	金額（円）
弔慰		0	0
見舞	（災害事故等のお見舞い）	0	0
御祝	（各種行事等の御祝い）	0	0
会費	（懇談会、会合等の会費）	0	0
接遇	（企業訪問に伴うお土産代）	2	6,000
合計		2	6,000

※弔慰（市功労者、現職市議、職員等への香典、生花）

◆一般的に書物は右へ開く「右開き」と左へ開く「左開き」があり、視線の流れから縦書きの場合は左開きで、横書きの場合は右開きとなります。近年では、広報を「横書き左開き」とする市町村が増えています。広報がたがみもメールやホームページアドレス、横文字、表組が増え、ほとんどが横書きのページとなっていることから、来年の1月号から「横書き左開き」にリニューアルします。初めは見慣れないかもしれませんが、読みやすい広報誌を目指しますので、よろしくお願

編集後記

戸籍の窓

令和3年9月1日～9月30日届出分

お誕生おめでとう

【飯田川地区】

伊 藤 桃 香ちゃん（龍 斗さん・舞 さん）駅前

【昭和地区】

齊 藤 豊 大くん（豊 太さん・祐 佳さん）宮の前

新 澤 穂 波ちゃん（ 諒 さん・麻 有さん）新関

中 道 陽 葵ちゃん（航 太さん・真 耶さん）アミダ堂

【天王地区】

斉 藤 茉 奈ちゃん（靖 知さん・麻 美さん）上北野

三 浦 陽 禾ちゃん（ 健 さん・真由子さん）野沢

舩 山 結 菜ちゃん（雄 一さん・愛 美さん）北野

加 賀 陽 渚ちゃん（翔 樹さん・紗莉奈さん）北野

登 藤 琴 葉ちゃん（貴 洋さん・麻 子さん）上北野

進 藤 絆 希くん（英 俊さん・和香子さん）北野

佐 藤 潤 弥くん（ 進 さん・里 美さん）江川

おくやみ申し上げます

【飯田川地区】

8.31 伊 藤 時 男さん
 （飯浜上・80歳）

9.1 一ノ関 信さん
 （飯塚上・83歳）

9.5 鷲 谷 鐵三郎さん
 （羽立・86歳）

9.14 鎌 田 キ 工さん
 （妹川浜・94歳）

【昭和地区】

9.4 進 藤 ツ ヤさん
 （駅前・94歳）

9.7 小 玉 ミ ヤさん
 （新関・98歳）

9.13 櫻 庭 政 春さん
 （天神下・75歳）

9.28 佐々木 ナ ミさん
 （小泉・93歳）

【天王地区】

9.1 沼 田 耕 作さん
 （ハラヘ・95歳）

9.8 戸 田 堅 一さん
 （天王・91歳）

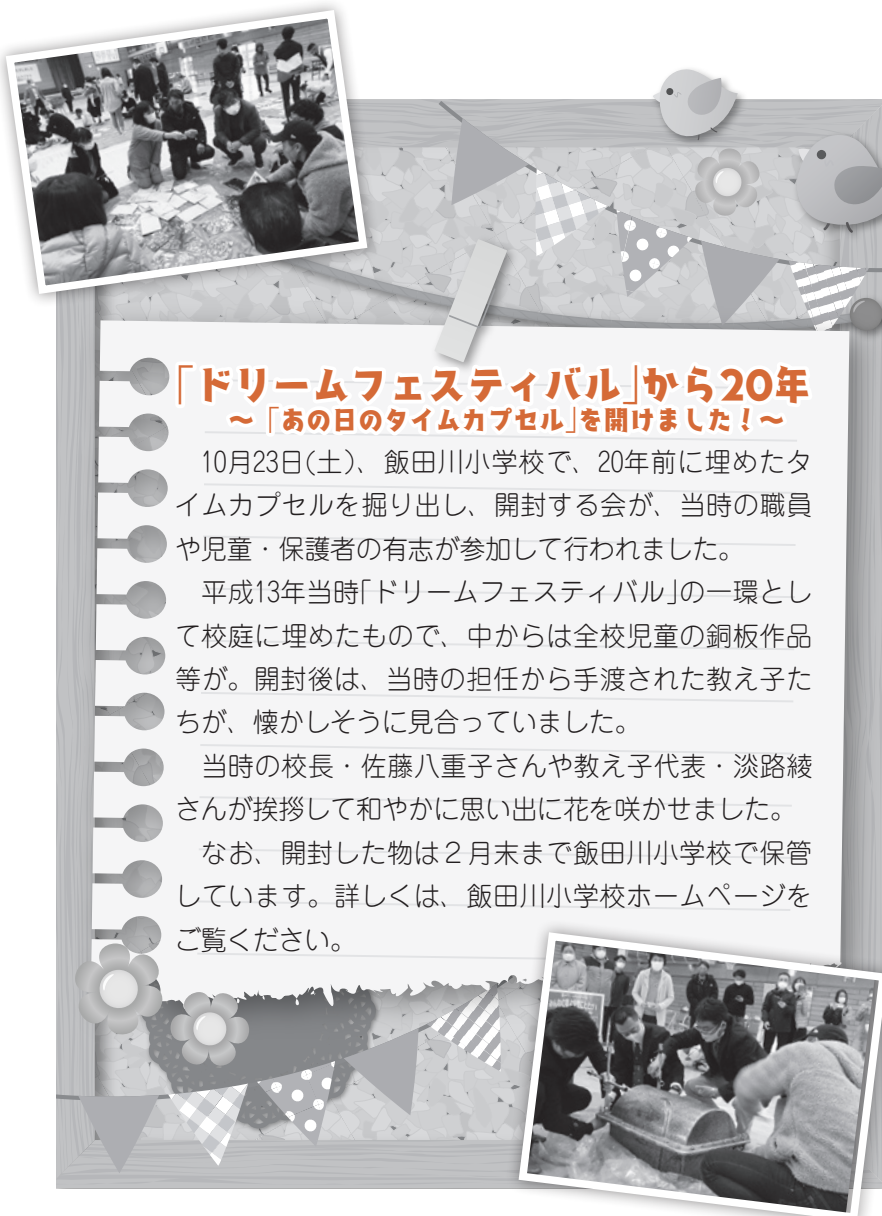
9.22 佐 藤 ミ 工さん
 （追分・96歳）

9.28 西 村 サ ダさん
 （羽立・92歳）

11月 市長日程・イベントカレンダー

※㊦は、市長等が出席予定の行事、事業です。
 （日程が変更になる場合があります）

2 ㊦	市大塚製菓との包括連携に関する協定締結式
3 水	市潟上市スポーツフェスティバル
19 金	毎月19日は食育の日です!「食育コラム」は7ページに掲載
24 水	市秋田県・市町村協働政策会議総会
28 日	納税相談日



「ドリームフェスティバル」から20年 ～「あの日のタイムカプセル」を開けました!～

10月23日(土)、飯田川小学校で、20年前に埋めたタイムカプセルを掘り出し、開封する会が、当時の職員や児童・保護者の有志が参加して行われました。

平成13年当時「ドリームフェスティバル」の一環として校庭に埋めたもので、中からは全校児童の銅板作品等が。開封後は、当時の担任から手渡された教え子たちが、懐かしそうに見合っていました。

当時の校長・佐藤八重子さんや教え子代表・淡路綾さんが挨拶して和やかに思い出に花を咲かせました。

なお、開封した物は2月末まで飯田川小学校で保管しています。詳しくは、飯田川小学校ホームページをご覧ください。

潟上市の飲酒運転違反件数は県内25市町村中19位

市民の皆さん一人ひとりが「飲酒運転は絶対にしない、させない」を徹底し、飲酒運転を根絶しましょう。

潟上市役所

開庁時間 午前8時30分～午後5時15分

- 総務課 ☎853-5301
- 企画政策課 ☎853-5302
- 会計課 ☎853-5304
- 財政課 ☎853-5307
- 税務課 ☎853-5308

- 市民課
- ・市民班 ☎853-5309
- ・国保医療班 ☎853-5313
- ・生活環境班 ☎853-5370

- 長寿社会課
- ・長寿支援班 ☎853-5323
- ・地域包括支援センター ☎853-5318
- 社会福祉課 ☎853-5314
- 健康推進課 ☎853-5315
- ・新型コロナウイルスワクチン接種推進室 ☎853-5250

- 議会事務局 ☎853-5330
- 産業課 ☎853-5336
- 都市建設課 ☎853-5337
- 上下水道課 ☎853-5338
- 農業委員会事務局 ☎853-5339
- 選管・監査事務局 ☎853-5340

- 学校教育課
- ・総務班／管理班 ☎853-5361
- ・指導班 ☎853-5371
- 幼児教育課 ☎853-5362

- ・昭和子育て支援センター（昭和こども園2階） ☎838-0150
- ・若竹子育て支援センター（若竹幼児教育センター内） ☎877-4050
- ・天王子育て支援センター（天王こども園2階） ☎878-9809
- ・出戸子育て支援センター（出戸こども園） ☎878-4420
- 文化スポーツ課 ☎853-5363

【防災行政無線テレホンサービス】

☎0120-876-266

携帯電話等の方は☎018-870-6266(有料)
 飯田川地区有線放送は444(無料)

かたがみ 統計

令和3年9月30日現在 () 内は前月比

人口 男 15,295人 (6)
 女 16,863人 (- 5)
 計 32,158人 (1)
 世帯数 14,074世帯

