

KATAGAMI

広報かたがみ 

PUBLIC RELATIONS MAGAZINE 2024

特集

世界の蘭フェア／寒鰯祭り

3

No.251



CONTENTS

世界の蘭フェア&真冬の花の祭典 … 2

寒鰯祭り in 天王グリーンランド … 3

市民課からのお知らせ(戸籍関連) … 4

行政評価結果をお知らせします …… 5

予防接種・ワクチン接種のお知らせ …… 6

心の健康づくりガイド …… 7

集団早朝検診の申込み方法 …… 8

かたがみの話題 …… 8

広報かたがみお知らせ版 …… 10

スポーツインフォメーション …… 16

生涯学習だより …… 17

子育て情報 …… 18

くらしの掲示板 …… 20

イベントカレンダー／戸籍の窓 ほか… 22

今月の表紙

今号の表紙は、ブルーメッセあきたで2月3日～12日に開催された「世界の蘭フェア&真冬の花の祭典」での巨大な蘭のオブジェです。

10種類以上の蘭を使用して制作されたという今年のオブジェのテーマは「森の音楽祭」。華やかな蘭の中に楽器や音符が散りばめられ、来場者を楽しませていました。

世界の蘭フェア&真冬の花の祭典

2月3日から12日まで、ブルーメッセあきたで「世界の蘭フェア&真冬の花の祭典」が行われました。

10種類以上の蘭を使用して制作された巨大なオブジェ（左下「今月の表紙」参照）に、来場者は足を止めじっくりと観賞していました。このオブジェは3月いっぱい観賞温室で展示される予定です。

ホールではシンビジウムや潟上市産の花、洋蘭など、多種多様な花が販売されたほか、千田佐市商店の佃煮・おにぎり等の販売コーナーもあり、期間中は多くの来場者で賑わいました。



寒鰯祭り
in 天王グリーンランド

2月3日、4日の2日間、天王グリーンランドで「寒鰯祭り」が開催されました。3回目となるこの祭りは、旬の寒鰯を地域の皆さんに味わってもらおうと、食菜館くらのテナントであるカネマル水産が天王グリーンランドのPRも兼ねて企画したものです。

カネマル水産では、祭りに自社船で水揚げした寒鰯を約600匹準備。日本海の荒波でもまれ、脂がのった寒鰯を通常よりも安い価格で提供し、1匹購入した方には調理しやすいよう、スタッフがサービスで解体を行いました。

開場前から列ができていた具だくさんの寒鰯汁は、2日間で約800杯売れたそう。食べた人からは「身体が温まってとても美味しい」という声が多く聞かれ、列が途切れることなく続いていました。売上の半分は、能登半島地震災害支援への寄付が予定されています。

11時30分になると寒鰯をかけた「じゃんけん大会」がスタート。準備していた5匹がなくなると、伊藤社長のサービスで2匹追加され、会場はさらに盛り上がりました。

このほか食菜館くらら内のテナントでは、江川漁港で水揚げされた魚の加工品などの販売が行われ、両日ともに市内外から多くの方が訪れ、会場は大いに賑わいました。



▲大人気の寒鰯汁



▲大盛り上がりのじゃんけん大会



▲用意された大量の鰯



▲1匹購入した方は、スタッフがその場で解体サービス



▲見事じゃんけんを勝ち抜いた大谷さん（能代市）「今日は鰯鍋にします！」とのこと



▲追加になった鰯をゲットした菅原さん（羽城中2年）

市民課からのお知らせ

1 転入・転出など住民異動の届出をしましょう

3月、4月は進学や就職、転勤などで引っ越しをする人が増える時期です。適切な住民サービスを受けるためにも住所が変わったときは必ず届出をしましょう。

■住民異動届に関する手続き

《受付窓口》 市民課（各出張所では取り扱っていません）

《受付時間》 月～金曜日 8時30分～17時15分（土・日曜日、祝日を除く）

月曜日は窓口が大変混み合い、お待たせする場合がありますので、都合のつく方はほかの曜日に来庁をお願いします。

届出の種類		届出の期間	届出に必要なもの
転入	ほかの市区町村から潟上市へ引っ越しをしてきたとき	潟上市内に住み始めた日から14日以内	・転出証明書（前住所地の市区町村長が発行したもの） ・マイナンバーカード（お持ちの方のみ） ・異動される方以外の方（同世帯員を除く）が手続きする場合は委任状
転出	潟上市からほかの市区町村へ引っ越しをするとき	潟上市外へ住み始める日の14日前から	・マイナンバーカード（お持ちの方のみ） ・異動される方以外の方（同世帯員を除く）が手続きする場合は委任状
転居	潟上市内で引っ越しをしたとき	潟上市内で新しい住所に住み始めた日から14日以内	・マイナンバーカード（お持ちの方のみ） ・異動される方以外の方（同世帯員を除く）が手続きする場合は委任状

※マイナンバーカードの住所変更の手続きは本人または同一世帯員に限ります。

※窓口に来られた方の本人確認を行っていますのでご協力をお願いします。

■マイナポータルから転出届をすることができます

マイナンバーカードをお持ちの方は、マイナポータルからオンラインで転出届をすることができます。詳しくは、デジタル庁ホームページをご覧ください。

※マイナポータルを通じて転出届をした場合であっても、別途、新しい住所地の市区町村窓口で転入届などの手続きが必要です。

住所の変更に伴う各種手続きがある場合は、直接担当課へお問い合わせいただくか市ホームページの手続きナビをご覧ください。



◀デジタル庁ホームページ



◀市ホームページの手続きナビ

2 4月1日から 証明書コンビニ交付サービスの 手数料を改定します

マイナンバーカードの普及促進のため、コンビニ交付による証明書の手数料を減額していましたが、4月1日から窓口交付と同額に改定します。

証明書の種類	単位	改定前 手数料	改定後 手数料
住民票 (世帯全員・個人)	1通	150円	300円
印鑑登録証明書	1通	150円	300円

3 戸籍の制度が変わります

3月1日から、戸籍制度の一部が次のとおり変更となります。

■戸籍謄本等の広域交付

本籍地以外の全国の市区町村の窓口でも戸籍の証明書が請求できるようになります。請求できる戸籍の証明書や請求できる方には、条件があります。詳しくは、市民課へお問い合わせください。

《請求窓口》 市民課（各出張所では取り扱っていません）

■戸籍届出時の戸籍謄本（戸籍全部事項証明書）の添付省略

本籍地ではない市区町村の窓口で婚姻届、離婚届、転籍届、分籍届、入籍届などの戸籍の届出を行う場合、戸籍謄本の添付が不要になります。

行政評価結果をお知らせします

行政評価とは

行政評価とは、「行政機関が主体となって自らの行政活動を評価し、その成果を行政運営の改善につなげていくこと、さらにその仕組み」をいいます。「行政の行っているさまざまな仕事、その費用に見合うだけの効果・成果を出しているのか」、「無駄や重複になっている部分はないのか」などといった視点から行政の仕事を見直し、改善していく取組です。

行政評価の目的について

行政評価を行う目的は次の4点です。

- (1) 市民への説明責任の向上
- (2) 事務事業の効率性の向上
- (3) 事務事業の見直し
- (4) 職員の意識改革

令和5年度の行政評価の取組結果

(1) 庁内評価（内部評価）の実施【26事業】

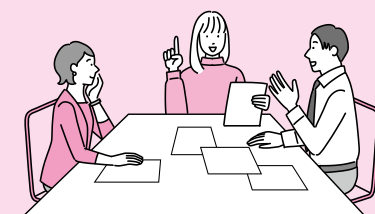
総合計画に基づく26項目の事務事業について、各担当課で庁内評価を行いました。

(2) 外部評価の実施【5事業】

市民で組織する行政改革推進委員会において庁内評価を基に事務事業の絞り込みを行い、意見・提言が提出されました。

(3) 最終評価の実施

外部評価の結果を参考に、市の最終評価を決定しました。



※評価結果については、市ホームページでもご覧いただけます。

事務事業についての外部評価結果

(1) 生きがいきり支援事業

縮小・終期設定

多年にわたり社会に貢献してきた高齢者を敬愛し、長寿を祝福するため、祝い金・記念品を支給する。

委員からのコメント

- ・県内市町村でも廃止、縮小の傾向がみられ、市でも健康寿命対策として各種事業を実施しているので、対象範囲の検討が必要。
- ・人口が減少する一方で高齢化により支給対象の割合が上昇していくのは確実である。対象者の見直しをすべき。

(2) 一時預かり事業

現状維持継続

保護者の勤務や傷病、育児疲れのリフレッシュ等のため、一時的に児童を保育する。

委員からのコメント

- ・事業を維持継続するためにも保育士の確保は必須であり、待遇の改善が必要である。
- ・保護者の子育てへの不安感や負担感が減少し、子どもを産み育てやすい潟上市として子育て世帯からもますます支持されるような事業展開を期待する。



(3) 生涯活動の推進

◎写真講座

事務事業改善

◎成人式

現状維持継続

市バスで市内の景勝地を巡り、風景や木花などを実際に撮影しながらカメラ操作を学び、講師から講評を受け写真展示を開催する。

委員からのコメント

- ・実施時期、使用する撮影機器の見直し、PR方法を熟考し継続するべき。
- ・文化祭での展示のほか潟上市のPRにも活用させるなど、参加者の作品が目に見える機会を増やすなどして、講座の認知度アップにも繋げるべき。

新成人による式運営を行い、式典を開催する。

委員からのコメント

- ・節目のイベント（式典）として、開催は妥当である。
- ・潟上市との縁も深めてもらえるように、式での当日配布資料を工夫するべき。地元企業のほか、各公共施設のことなど情報発信しているものを知らないと思うので、PRした方がよい。

(4) ふるさと納税事業

現状維持継続

ふるさと納税制度を通じて、本市の魅力発信と地場産品の販路拡大による地域振興を図る。

委員からのコメント

- ・潟上市のよさを理解し、年々、納税者が増していることは喜ばしいことである。今後もよりPRを進めていくべき。
- ・潟上市に寄附のできない市民の方や、ふるさと納税を行っていない人にも、制度の概要や人気の返礼品の紹介など、身近に感じて貰えるような工夫をしてほしい。

(5) 情報発信事業

現状維持継続

市の施策や取組・イベント・市の魅力に関する情報を、ホームページやYouTubeで市内外に発信する。

委員からのコメント

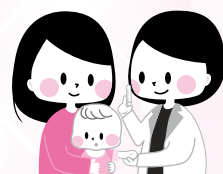
- ・情報発信については年々進化している。多様化している受け手を意識した発信が必要である。
- ・市内外の人に対して、潟上市に関心をもってもらえるようなきっかけづくりが重要である。その手がかりとして、YouTubeチャンネル登録者数の引き上げを期待する。



問 市民課 (☎853-5309)

問 企画政策課 (☎853-5302)

3月1日(金)から7日(木)までは 子ども予防接種週間です



3月1日(金)から7日(木)までは子ども
予防接種週間です。

4月からの入園・入学に備えて必要な予
防接種を済ませ、病気を防ぎましょう。

問 健康長寿課(☎853-5250)

母子手帳アプリ
「どこでもかたるん♪」で
予防接種も簡単に管理！

プッシュ通知が届き、予定日を忘
れず安心です。

アプリのダウン
ロードはコチラ▶



問 子育て応援課(☎853-5372)



風しんの追加的対策 抗体検査・予防接種有効期限を延長 した無料クーポン券を発送します

令和4年度に発行したクーポン券が2月29日
で有効期限切れとなります。これに伴い、対象の方
には、有効期限を延長したクーポン券を3月中旬
から発送します。

無料で受けられるのは令和6年
度が最終年度となりますので、医
療機関で早めに抗体検査と予防接
種を行いましょう。



《対象者》

過去に公的な予防接種を受ける機会がなかった
昭和37年4月2日から昭和54年4月1日までに生
まれた男性(平成26年度以降に抗体検査を実施し
た結果、十分な量の風しんの抗体があることが判
明している者は対象外)

《3月中に検査を受ける方や転入してきた方》

クーポン券を発行しますので、健康長寿課にお
問い合わせください。

《新しいクーポン券の有効期限》

令和7年3月31日

※新しいクーポン券が届いた方は、古いクーポン
券を破棄してください。

問 健康長寿課(☎853-5250)

日本脳炎ワクチン 定期予防接種について

定期予防接種の対象者は、無料で接種できますので、接種回数
が不足している方は、期間内に接種するようにしましょう。

《定期予防接種の対象者》

対象者	標準的な接種期間と回数
【第1期】 生後6か月以上 7歳未満	3歳から4歳になるまでに2回、2回の 接種終了後おおむね1年の間隔をあけて 1回の計3回
【第2期】 9歳以上13歳未満	9歳から10歳になるまでに1回

《定期予防接種の特例対象者》

平成17年度から平成21年度までは、積極的な接種勧奨が差し控
えられていた期間にあたるため、平成7年4月2日から平成19年
4月1日生まれの方で20歳未満の方は特例的に不足回数分のワク
チンを無料で受けることができます。医師と相談しながら、不足
回数分の接種を受けましょう。

《接種方法》

秋田県内の予防接種実施医療機関での個別接種

※医療機関によって接種日等が異なりますので、事前にお問い合わせ
ください。

《持ち物》 母子健康手帳・予診票

問 健康長寿課(☎853-5250)

新型コロナウイルスワクチンの無料接種が終了します



新型コロナウイルスワクチンを無料で接種することができるの
は、3月31日までです。医療機関によっては早めに受付を終了する
場合もありますので、希望する方はお早めにご予約ください。接種
の対象・受け方・接種会場については広報1月号または市ホームペー
ジをご覧ください。



▲市ホームページ

接種可能期間・回数 令和5年9月20日～令和6年3月31日の間で1回のみ

問 健康長寿課(☎853-5250)

心の健康づくりガイド

こころの病気について

こころの病気は、誰でも かかりうる病気です

日本人のおよそ30人に1人が、
こころの病気で通院や入院をして
いるといわれています。また、生
涯を通じて4人に1人がこころの
病気にかかるともいわれています。
こころの病気は特別な人がかかる
ものではなく、誰でもかかる可
能性のある病気です。

こころの病気は、 回復する病気です

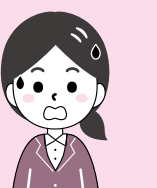
こころの病気にかかったとして
も、多くの場合は治療により回復
し、社会の中で安定した生活を送
ることができるようになります。
最近では、効果が高く副作用の
少ない治療薬もあり、以前よりも
回復しやすくなっています。ここ
ろの病気になった場合は、体の病
気と同じように治療を受けるこ
とが何よりも大切です。

こころの不調や ストレス症状

こころの不調やストレス症状が
長く続いたり、日常生活に支障が
出ている場合は、早めに専門機関
に相談することをおすすめします。
次のような気になる症状が続く
ときは、専門機関に相談しまし
ょう。

《本人が感じる症状》

- ✓気分が沈む、憂うつ
- ✓何をしても元気が出ない
- ✓イライラする、怒りっぽい
- ✓理由もないのに、不安な気持ちになる
- ✓気持ちが落ち着かない
- ✓胸がどきどきする、息苦しい
- ✓なかなか寝つけない、熟睡できない
- ✓夜中に何度も目が覚める



《周囲の人が気付きやすい変化》

- ✓服装が乱れてきた
- ✓急に痩せた、太った
- ✓感情の変化が激しくなった
- ✓表情が暗くなった
- ✓遅刻や休みが増えた
- ✓ミスや忘れ物が多い
- ✓独り言が増えた



相談機関

あなたの悩みを聞いて、一緒に考えてくれる相談先があります。一人で抱え込まず、相談してみませんか。

相談機関	お問合せ先	備 考
こころの電話相談	☎831-3939	月～金曜日 9時～16時 土・日曜日、祝日 10時～16時 (年末年始を除く)
秋田いのちの電話	☎865-4343	毎日12時～20時30分 (12月29日～1月3日除く)
蜘蛛の糸 LINE 相談	LINE ID : @156uujqi	火～土曜日 16時～21時
生きづらびっと	LINE ID : @yoriso-chat	

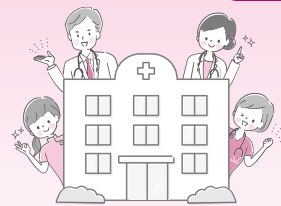
自殺予防キャンペーンを行います

健康長寿課では、3月1日(金)から15日(金)までの間、市役所1階市民ホール横の待合スペースにキャンペーンブースを設置
しています。こころの健康づくりに関するパンフレットもありますので、市役所にお越しの際はお立ち寄りください。

問 健康長寿課(☎853-5315)

令和6年度 集団早朝検診の申込み方法

集団早朝検診の受診を希望する場合は申込みが必要です



申込書またはWebで申込みことができます。
5～7月実施の集団早朝検診の受診を希望する場合は、3月22日(金)までにお申し込みください。(当日消印有効)
令和6年度潟上市住民検診については市ホームページにも掲載しています。



▲市ホームページはコチラ

申込書による申込み

集団検診の対象者には、2月下旬に「令和6年度潟上市住民検診等の手引き」と申込書を世帯ごとに郵送しています。希望する検診月・会場、検診項目をご記入のうえ、同封の返信用封筒に入れ、切手を貼らずに返送してください(受診日・受付時間は、人数調整をしたうえで指定させていただきます)。

Web による申込み

市ホームページ→行政情報サイト→ライフラインから探す〔健康・医療〕→〔健康づくり・健康診査〕→〔令和6年度潟上市住民検診について〕から予約サイトのトップページに移動します。二次元バーコードも利用できます。
※初めて利用する際にはアカウント登録が必要です。



▲集団検診予約サイト

問 健康長寿課 (☎853-5315)



令和5年度みらいの潟上市の環境を守るための標語

入賞者表彰式

1月30日、市民ホールで、「令和5年度みらいの潟上市の環境を守るための標語」入賞者表彰式が行われました。受賞者は次のとおりです。

〈最優秀作品賞〉 川田環さん(東湖小)

〈優秀作品賞〉

川上祐愛さん(大豊小) 二田葵衣さん(飯田川小)
伊藤結舞さん(迫分小) 進藤源大さん(天王小)
松澤晃一さん(出戸小)



▲449点の応募から受賞した児童6人

日本赤十字社秋田県支部

赤十字災害救援車を寄贈

2月16日、市役所で、日本赤十字社秋田県支部から災害救援車1台が寄贈されました。このたびの寄贈は、潟上市から日本赤十字社への要望を踏まえ、配備にいたったものです。

鎌田副市長は「災害時の被害最小化、迅速な回復を図る減災の考え方を念頭に、赤十字事業の推進や地域住民の安全と健康の保持ならびに福祉増進のため大切に使用させていただきます」とお礼の言葉を述べました。



▲保坂事務局長(写真左)からレプリカキーを受け取りました



妊産婦ひよたま教室

赤ちゃんの眠る力の引き出し方を学ぶ

1月30日、市民センター天王館で、妊産婦ひよたま教室が行われ、11組が参加しました。乳幼児睡眠コンサルタントで助産師の進藤実央氏を講師に迎え、赤ちゃんの眠りの特徴や体内時計の大切さ、赤ちゃんの眠る力を引き出すポイントについてのお話を聞いた後、お母さんたちの交流会を行いました。

参加者からは「自分と同じような悩みをもっている人がいて安心した」との声が聞かれました。



▲情報交換やリフレッシュができた様子でした

(一社)秋田県解体工事業協会

防災行政の更なる強化へ

2月6日、市役所で、潟上市と(一社)秋田県解体工事業協会との「災害時における応援協力に関する協定」の締結式が行われました。この協定は、秋田県解体工事業協会が市からの要請に基づき、人命救助および被害拡大防止に必要な建設機械等の提供やオペレーターなど技術員の派遣を行うものです。

小野代表理事は「地域住民の安心・安全と財産を守る一助になれるよう尽力していきたい」と話しました。



▲(一社)秋田県解体工事業協会の小野代表理事(写真右)

潟上市建設産業協会

市の発展のため寄付金を贈呈

1月31日、潟上市建設産業協会から市に寄付金100万円が贈呈されました。同協会は、日頃から市内の建設産業分野の健全な発展と、地域福祉の増進に大きく貢献しているほか、災害時には本市との「災害時における応急対策に関する応援協力協定」により、必要な建設資材等の確保と体制の整備に努めています。

佐々木徹会長は「潟上市の発展のために役立ててほしい」と話しました。



▲潟上市建設産業協会の佐々木会長(写真中央右)

男性限定!運転寿命延伸教室

住み慣れた地域で安心・安全に暮らせるように

地域包括支援センターでは、高齢者の方が安心・安全に運転できる期間を延ばせるよう、令和5年11月から令和6年2月までの計13回コースで運転寿命延伸教室を開催し、市民24人が認知機能や体の反射・反応する力の維持・向上のための脳トレや筋トレを学びました。

参加者からは「車がないと生活が不便なので、少しでも運転できる期間を延ばしたいと思い参加した」との声が聞かれました。



▲矢印を見て、瞬時に両手で方向を指し示す反射能力のトレーニング

広報かたがみ
KATAGAMI
お知らせ版

3月の「税・保険料」の納期限
4月1日(月)

○国民健康保険税(普通徴収)第9期

市税や保険料は、忘れずに市役所・各出張所または金融機関で納めましょう。市税は、コンビニ、スマホアプリ、クレジットカードでも納付することができます。

口座振替納税(Webからも申込みができます)もありますのでぜひご利用ください。

災害、病気、失業などにより納付が困難な場合は、申請により減免される場合がありますので、納期限までに申請書を市役所・各出張所へ提出してください。

問 課税・減免については…
税務課(☎853-5308)

問 介護保険については…
健康長寿課(☎853-5323)

問 後期高齢者医療については…
市民課(☎853-5313)

市指定文化財「地獄絵図」を
公開します

飯田川飯塚財産区十王堂に保管されている市指定文化財「地獄絵図」と「木造十王像」を公開します。皆さんのご参観をお待ちしています。

《と き》 3月20日(水)「春分の日」
9時～15時30分

《ところ》 飯田川飯塚字中山地内
「十王堂」

《会場までのアクセス》

飯田川出張所から五城目町方向へ向かう三叉路を右側(旧国道285号線)に入り、道なりに約1.4km先の三叉路手前右側に十王堂の標柱が立っています。近くにある階段を上った先の建物で公開しています。

問 総務課(☎853-5380)

会計年度任用職員募集

4月1日から任用するパートタイムの潟上市会計年度任用職員を募集します。
詳しい募集概要は、市役所・各出張所にある募集一覧、または市ホームページでご確認ください。仕事の内容や必要な資格などは、担当課へお問い合わせください。
《申込期限》 3月11日(月)
《申込方法》 履歴書(写真貼付)を総務課または各出張所まで持参してください。

職 種	募集人数	時間額	担当課
自立支援相談員	1人	1,157円～	社会福祉課 (☎853-5314)
介護支援専門員	1人	1,157円～	健康長寿課 (☎853-5323)
保健師(子育て応援課)	1人	1,157円～	子育て応援課 (☎853-5372)
保 育 士	若干名	1,056円～	子育て応援課 (☎853-5362)
看護師(こども園)	若干名	1,106円～	
子どもと親の相談員	1人	1,056円～	教育総務課 (☎853-5361)
心の教室相談員	1人	1,056円～	
一般事務補助(図書館昭和分館)	1人	909円～	文化スポーツ課 (☎853-5363)

問 総務課(☎853-5301)

軽自動車税は4月1日現在の
所有者に課税されます

軽自動車等を廃車、譲渡、盗難等された場合は速やかに手続きしてください。手続きをしない場合、翌年度以降も課税されることになります。



《原動機付自転車および小型特殊自動車を廃車する場合》

市税務課へ標識(ナンバー)を返納してください。

※天王・昭和・飯田川・追分出張所では廃車手続きはできません。

問 税務課(☎853-5308)

《軽自動車(三輪、四輪、被けん引車)を廃車する場合》

(一社)全国軽自動車協会連合会秋田事務所へお問い合わせください。

問 (一社)全国軽自動車協会連合会
秋田事務所(☎896-6811)

《軽二輪(125cc超～250cc以下)、二輪の小型自動車(250cc超)を廃車する場合》

国土交通省東北運輸局秋田運輸支局

へお問い合わせください。

問 国土交通省東北運輸局秋田運輸支局
(☎050-5540-2012)

確定申告・納付の期限が
到来します

申告・納付の期限は、所得税と贈与税が3月15日(金)、個人事業者の消費税が4月1日(月)です。

国税庁ホームページ「確定申告書等作成コーナー」を利用することで、税務署に出向くことなく、自宅からスマートフォンやパソコンで、申告書の作成やe-Taxによる送信ができます。

振替納税のお申込みは、3月15日(金)までに、オンラインで申請するか「預貯金口座振替依頼書兼納付書送付依頼書」を記載して税務署に提出してください。

問 秋田北税務署(☎845-1161)



▲確定申告書等作成コーナーはコチラ



▲国税庁HP(振替納税手続について)はコチラ

一時預かり保育料を助成します
申請は3月29日(金)まで

《対 象》 次の要件全てに該当する方
①潟上市に住民登録がある方
②平成30年4月2日以降に生まれた第3子以降を含む3人以上のお子さんを養育している方
③就学前のお子さんを養育している方
《助成上限額》 1世帯につき15,000円(各年度、上限額範囲内であれば何度でも申請可)
《対象施設》

施設名	所在地	お問合せ先
天王こども園	天王字持長根116-1	☎853-8277
出戸こども園	天王字北野231-2	☎878-4420
昭和こども園	昭和大久保字堤の上1-3	☎838-0140
若竹幼児教育センター	飯田川下虻川字ハツ口80	☎877-4050
追分保育園	天王字追分西121	☎873-5159

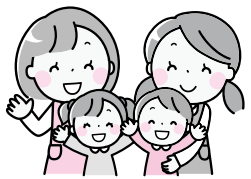
※受け入れについては、事前に各施設へお問い合わせください。

《申請方法等》 一時預かり保育料を支払った後、必要書類を子育て応援課へ提出してください。助成が決定した場合は、交付決定通知書を送付します。

《必要書類》

①潟上市子育てファミリー支援事業助成金交付申請書
②振込先の通帳の写し(見開き部分)
③一時預かり保育料の領収書の写し
《申請期限》 利用した年度の年度末

※今年度から対象者へ一時預かり保育料助成金申請に関する通知は送付しませんので、一時預かり保育利用後は忘れずに申請してください。申請がない場合は助成の対象となりません。



問 子育て応援課(☎853-5362)

脳トレ講座のご案内
～もの忘れ、気になりませんか?～

もの忘れや運転免許の更新が心配な方などを対象に、認知機能の維持向上をめざす教室を開催します。

《と き》 3月14日(木) 13時30分～

《ところ》 市民センター「かたりあん」

《講 師》 健康運動指導士

加藤 光葉 氏・児玉 美幸 氏

《対 象》 おおむね65歳以上でもの忘れが気になる方、認知症予防に関心のある方

《持ち物》 上履き・タオル・飲み物・筆記用具・必要な方はめがね

《申込期限》 3月12日(火)

《その他》 参加の際は、マスクの着用にご協力ください。

問 地域包括支援センター(☎853-5318)

防災行政情報メールアドレス
の変更について

防災行政情報のメールアドレスが3月28日(木)に「katagami@sg-m.jp」から「katagami@sg-p.jp」に変わります。特別な操作や手続きはありませんが、迷惑メール対策の受信許可設定を行っている方はご注意ください。

これに伴い、3月25日(月)から27日(水)までは新規登録ができませんので、ご了承ください。

問 総務課(☎853-5301)

4月21日(日)は
全市クリーンアップ!

秋田県では、毎年4月を「あきたクリーン強調月間」と定めています。今年は、4月21日(日)を「あきたビューティフルサンデー」とし、地域のクリーンアップを呼び掛けています。

本市でも、4月21日(日)を「全市クリーンアップ」と位置付けます。市民の皆さんがお互いに声を掛け合って自宅周辺の清掃や地域で行われるクリーンアップ活動へ参加し、住みよいきれいなまちづくりに取り組みましょう。

問 地域づくり課(☎853-5370)
秋田県生活環境部温暖化対策課
(☎860-1560)

4月1日から
マイタウンバス路線を再編します

4月1日からマイタウンバスの路線と運行ダイヤの一部を改正します。詳しくは広報3月号と一緒に配布の「潟上市マイタウンバス時刻表(令和6年4月1日改正)」、または市ホームページをご覧ください。

※「ポケットサイズ時刻表」は、市役所・各出張所・バス内に設置しています。

問 地域づくり課(☎853-5376)

広告・メール等がきっかけの
詐欺被害が急増中!

SNSやインターネット上で、次の内容が記載されている広告は詐欺の可能性あります。申込みをしないように注意してください。



- ・バイトするには**初期費用**、**保証金**が必要
- ・**確実に儲かる**投資を指南する
- ・**著名人**もこの投資法で稼いでいる
- ・「金」「**水素エネルギー**」「**FX**(外国為替証拠金取引)」等の投資話
- ・動画を閲覧してその画像の**スクリーンショットを送信すれば稼げる**
- ・**悩みを聞くと謝礼金**がもらえる
- ・**支援金〇億円**を受け取れる
- ・**〇億円が当選**した
- ・SNSで「**いいね**」するだけで稼げる
- ・**キャンペーンに参加**するだけで稼げる
- ・他人の**生前贈与**が受け取れる

これらはいずれも、容易に大金をもらえる、または稼げるような言葉で興味を引き、信用させたくて「**お金を受け取るには前金が必要**」とお金や電子マネー等を支払わせ、その後連絡が途絶えます。

投資や副業に関しては、一見して千円ほどの利益が上がったように見せかけるものもありますが、実際は、その利益は架空のものであり、受け取ることとはできません。

相手に支払ってしまったお金を取り戻すことは極めて困難です。このような広告やメールを見ても無視し、絶対にお金を支払わないでください。

問 地域づくり課(☎853-5370)

ペットを飼う前に
考えてほしいこと



ペットも人と同じ生き物です。可愛いからといって安易な気持ちで飼うのではなく、最後まで育てられる覚悟があるのか考えたうえで飼うことが大切です。



飼い主の高齢化や老人ホームへの入所、ペットが病気になる医療費がかかり経済面で苦しくなったなどの相談が増えています。

新たにペットを家族に迎え入れるときは、動物も人間と一緒に歳を取ることを理解したうえで自分に飼育する体力があるのか、もしペットが病気になったときには経済面は大丈夫か、将来的に自分が飼えなくなったときにフォローできる人が周りにいるか、あらかじめ計画を立ててから迎え入れるようにしてください。

問 地域づくり課(☎853-5370)

福祉医療費受給者証更新・
交付のお知らせ



4月から高校生等区分に該当する方(平成20年4月2日から平成21年4月1日生まれの方)へ、更新後の受給者証を3月末までに郵送します。

※ひとり親区分または重度心身障がい児区分の受給者証をお持ちの方は、現在お持ちの受給者証をご利用ください。

《福祉医療制度とは》

福祉医療制度は、市内に居住地を有する乳幼児および小・中学生、高校生等、ひとり親家庭の児童、高齢身体障がい者、重度心身障がい者(児)の心身の健康の保持と生活の安定を図るために行う医療費助成制度です。今まで申請していない方は、社会福祉課へお知らせください。

問 社会福祉課(☎853-5314)

令和6年度老人クラブ補助金
の申請について

高齢者の福祉を増進するため、地域の老人クラブへ補助金を交付します。2月下旬に申請書を送付していますので、5月29日(水)までに申請してください。令和5年度に補助金の交付を受けていない老人クラブで、申請を希望する場合は、申請書を送付しますのでご連絡ください。

申 問 健康長寿課(☎853-5323)

禁煙PRイベントを実施します

《と き》 3月1日(金)～15日(金)
《ところ》 市役所1階市民ホール横の待合スペース

「たばこ」は、私たちの体にさまざまな影響を及ぼします。「たばこ」を吸う方も吸わない方も禁煙を考えている方も、ぜひお立ち寄りください。

問 健康長寿課(☎853-5315)

40歳以上の方は
「健康手帳」をご活用ください

健康手帳は、検診や健康相談を受け際などにお持ちいただき、記録を自分で記入することによって、健康管理に役立てることができます。

《交付場所》

市役所健康長寿課
健康づくり班窓口など
※厚生労働省ホームページからもダウンロードできます。



▲詳細はコチラ

問 健康長寿課(☎853-5315)

新婚生活を応援！結婚新生活支援
事業補助金申請は3月31日まで

夫婦として新生活をスタートさせようとする一定の要件を満たした世帯を対象に、結婚に伴う新生活のスタートアップにかかる費用(家賃、引越費用等)を支援します。

《上限額》

- ・夫婦ともに29歳以下：
1世帯あたり上限60万
- ・夫婦ともに39歳以下：
1世帯あたり上限30万

《対 象》 令和5年4月1日から令和6年3月31日までの間に支払われた住居費および引越費用

制度の概要については、市ホームページをご覧ください。補助の対象となる要件などがありますので、申請の際は必ず事前のご相談・ご連絡をお願いします。



▲詳細はコチラ

申 問 企画政策課(☎853-5302)

「あきた結婚支援センター」の入会
登録料を全額助成しています

市民の皆さんがあきた結婚支援センターに入会する際の登録料1万円を全額助成しています。有効期間は登録日から2年間で、市役所での手続きは必要ありません。



▲詳細はコチラ

問 あきた結婚支援センター中央センター(☎874-9471)
企画政策課(☎853-5302)

ハートフル実行委員会
メンバー募集中

潟上市ハートフル実行委員会は、地域に根ざした男女共同参画を



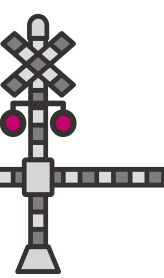
推進するための市民によるワーキンググループです。

2か月に1回程度集まり、男女共同参画に関する勉強会や意見交換、イベントの企画・運営等を行っています。潟上市内に在住・勤務している方ならどなたでも参加できますので、興味のある方はぜひご連絡ください。

問 潟上市ハートフル実行委員会
柴田(☎090-7070-7718)
企画政策課(☎853-5302)

JR東日本(株)から
「踏切廃止」のお知らせ

JR東日本(株)では、踏切道の事故防止を推進しています。次の踏切については、冬期間外も代替路を利用することで、踏切を閉鎖しても差支えないことを確認しましたので、この冬期間から通行止め措置を継続し、安全対策として踏切を廃止します。



《路線名》 男鹿線
《踏切名》 ばんじ踏切
(出戸浜駅～上二田駅)
問 JR秋田保全技術センター(☎836-4592)

潟上市物価高騰重点支援給付金 住民税均等割のみ課税世帯分・こども加算分のお知らせ

物価高騰による負担増を踏まえ、家計への影響が大きい低所得世帯(住民税均等割のみ課税世帯)に対して1世帯あたり7万円、住民税非課税世帯および住民税均等割のみ課税世帯の子育て世帯への加算として、18歳以下の対象児童1人につき5万円を支給します。
(住民税非課税世帯への7万円給付金の申請受付は、2月29日で終了しました)

《対象世帯および対象者》

(1) 住民税均等割のみ課税世帯分 (支給額：1世帯あたり7万円)

令和5年12月1日時点で潟上市に住民登録があり、次の①から③をすべて満たす世帯

①世帯全員が令和5年度分の住民税が均等割のみ課税である世帯、または令和5年度分の住民税が均等割のみ課税されている方と令和5年度分の住民税が非課税である方のみで構成されている世帯

②世帯全員が、住民税が課税されている他の親族等の税法上の扶養親族等になっていないこと

③潟上市以外の自治体から本給付金と同様となる趣旨の給付金を受給していないこと(受給予定含む)

(2) こども加算分 (支給額：対象児童1人あたり5万円)

●支給対象世帯

令和5年12月1日を基準日として実施する潟上市物価高騰重点支援給付金(7万円)給付事業の「住民税非課税世帯」または「住民税均等割のみ課税世帯」に該当する世帯

●対象児童

0歳から18歳の児童(平成17年4月2日以降に生まれた児童*)で、令和5年12月1日時点で生計を同じくしている児童
※令和6年3月31日までに生まれた児童が対象になります。

《支給手続》

- ・対象世帯のうち、世帯主の口座を前回実施の給付金事業により潟上市が把握している場合は、2月28日に口座振込により支給しました。
- ・上記によらない場合は、給付金の支給に必要となる「申請書」を2月2日に送付していますので、内容を確認し期限までに申請してください。

《申請期限》 いずれも当日消印有効

- (1) 住民税均等割のみ課税世帯…… 3月29日(金)
- (2) こども加算…… 3月31日(日)

※令和5年1月2日以降に潟上市へ転入した方がいる場合、本市で令和5年度の課税状況を確認できないため申請書が送付されません。

※給付金の対象と思われる世帯で、書類が届いていない場合は社会福祉課へお問い合わせください。



▲市ホームページ
住民税均等割のみ課税世帯分



▲市ホームページ
こども加算分

申 問 社会福祉課(☎853-5314)

防衛省採用試験案内

自衛隊幹部候補生(一般)

種 目	受 験 資 格	受 付	試 験
自衛隊幹部候補生(一般)	大卒 22歳以上26歳未満の者(20歳以上22歳未満の者は大卒(見込含)、修士課程修了者等(見込含)は28歳未満の者)	1回目 4月12日(金)まで	1回目 4月20日(土)、21日(日) ※21日は飛行要員のみ
		2回目 4月24日(水) ～6月13日(木) (飛行要員除く)	2回目 6月22日(土)
	院卒 修士課程修了者等(見込含)で、20歳以上28歳未満の者	3回目 8月26日(月) ～9月26日(木) (飛行要員および音楽要員を除く)	3回目 10月5日(土)

予備自衛官補(一般・技能)

種 目	受 験 資 格	受 付	試 験
予備自衛官補	一般 18歳以上 52歳未満の者	1回目 4月11日(木)まで	1回目 4月6日(土)～21日(日) 間の指定する1日
	技能 18歳以上で国家資格 免許等を有する者	2回目 6月1日(土) ～9月19日(木)	2回目 9月21日(土)～10月7日(月) 間の指定する1日

一般曹候補生

種 目	受 験 資 格	受 付	試 験
一般曹候補生	18歳以上 33歳未満の者	5月7日(火)まで	5月17日(金)～26日(日)

問 自衛隊秋田募集案内所(☎834-5000)

BLAUBLITZ AKITA

潟上市在住の皆さんをブラウブリッツ秋田の ホームゲームに無料でご招待!!

《対象試合》 ◆3月30日(土) 14時試合開始
いわきFC戦

◆4月3日(水) 19時試合開始
水戸ホーリーホック戦

《会 場》 ソユースタジアム
(秋田市八橋運動公園 1-10)

《申込方法》 右の二次元バーコードから必要
事項を入力のうえ、お申し込み
ください。(抽選各200人限定)

《申込締切》 該当試合日の5日前まで

申 問 ブラウブリッツ秋田(☎874-9777)



▲申込みはコチラ



秋田はもっと強くなる。行くぞJ1。
クラブハウスクラウドファンディング
3月1日スタート!!

潟上市天王にあるグリーンサムの杜内に、一般社団法人秋田県サッカー協会と連携した事業としてトレーニング施設を整備しています。ブラウブリッツ秋田のよりよいチームづくりに向けた環境整備をすべく、クラウドファンディングを実施することになりました。詳細はブラウブリッツ秋田ホームページでご確認ください。



クラブハウス(トレーニング施設)完成イメージ図



交番・駐在所ニュース



春の雪だけ なだれに注意!

なだれが発生するのはこんなとき

- 古い雪の上に、短期間で多量の雪が降ったとき
- 急斜面で比較的標高の高い場所であるとき
- 斜面に積もった雪に亀裂が発生し大きくなるとき
- 気温が上昇するとき



なだれの被害に遭わないために

- 危険な場所を把握し、その場所に近づかないようにしましょう。
- 入山する場合、携帯電話を持ち、ルートの選定、積雪・降雪の状況、気温の変化に注意しましょう。
- 立入禁止区域には絶対に入らないようにしましょう。
- なだれ発生のおそれがある場所を発見したときは、不用意に近づかず、周りの人に声をかけ、安全な場所へ避難しましょう。
- 危険な場所を発見したら、警察、消防、市町村役場等に通報しましょう。



進学・進級時における少年の 非行・犯罪被害防止対策

進学・進級の時期は、生活環境の変化に伴い、少年の気持ちが不安定になるなどの理由から、深夜はいかい、喫煙、飲酒などの不良行為や、暴行、傷害、万引き等の非行に走ったり、インターネット上の有害情報にスマートフォン等からアクセスして事件に巻き込まれるケースも少なくありません。

将来を担う少年の健全育成には、家庭や学校、地域の皆さまの協力が必要です。少年の生活や行動に注意し、言葉遣いや態度の変化を見逃さないなど、社会全体で少年を非行や犯罪被害から守りましょう。



◆交番・駐在所ニュースに関するお問合せは…

天王幹部交番(☎878-2235) 上 出 戸 交 番(☎878-4109)
昭 和 交 番(☎877-2047) 飯田川駐在所(☎877-2603)



困ったときの

相談窓口

お気軽にご相談ください



■行政相談日

行政相談委員が、国の行政機関などの仕事に関して、皆さんからの苦情や意見・要望などをお聞きします。(予約不要)

《と き》 3月14日(木) 13時30分～15時

《ところ》 市役所3階 第1・2会議室

申 問 総務課(☎853-5301)

■市健康長寿課 無料相談会

①健康相談

病気のこと、食事のことなど健康に関する相談を行っています。お気軽にご利用ください。

②弁護士による無料困りごと相談会

家庭や仕事上のトラブル、金銭問題等でお悩みの方は、弁護士に相談して問題解決の道を見つけましょう。(先着6人)

※申込時に氏名、相談内容などをお伺いします。

《と き》 3月21日(木) 13時～16時

《ところ》 市役所 健康長寿課

《申込期限》 3月19日(火)

③臨床心理士・保健師による「こころの健康相談」

「誰にも言えない」「相談先が分からない」と悩みを抱えていませんか? 気分が落ち込む、家族や職場の人間関係で悩んでいる、性別に違和感がある等、どんな悩みでも構いません。相談の中で解決の糸口を見つけるお手伝いをします。

《と き》 3月18日(月) 13時30分～16時20分

《ところ》 市役所 健康長寿課

《申込期限》 3月15日(金)

申 問 健康長寿課(☎853-5315)

■ハッピーネットこころの電話相談

「悩まず相談、気軽に電話」

潟上市自殺予防推進連絡会(ハッピーネット)では、家族間の悩みやお困りのことなどさまざまな悩みについて電話相談を定期開催しています。一人で抱え込まず、ご相談ください。

《と き》 3月6日(水)・20日(水) 10時～15時

申 問 ハッピーネット(☎873-8117)

■市社会福祉協議会の相談会

①心配ごと相談所

民生委員が皆さんからの声にお応えします。気軽にお越しください。

適切な機関や専門家へつなげるお手伝いをします。

《と き》 3月7日(木) 天王センター
3月14日(木) 飯田川センター
3月28日(木) 昭和センター
いずれも10時～15時

※予約不要。どなたでもご相談ください。

※電話相談も受け付けています。

②秋田県司法書士会司法書士による無料相談会

司法書士会による無料相談を行います。

相続、贈与、売買、借金、多重債務などの相談に応じます。(要予約)

《と き》 3月21日(木) 13時～16時

《ところ》 飯田川センター

《申込期限》 3月18日(月)※先着6人

申 問 潟上市社会福祉協議会

天王センター (☎878-6538)

昭和センター (☎877-5017)

飯田川センター (☎877-2627)

■もの忘れ相談会

○お医者さんへゆっくり相談できる場です!

もの忘れには単なるもの忘れと、認知症によるもの忘れがあります。認知症は早期発見・早期治療が大切です。どんな小さなことでも構いません。気になっていることは早めに相談しましょう。

★無料で相談ができます。

★認知症予防の相談にも応じます。

★ご家族からの相談もできます。

★受診・治療・対応についてのアドバイスもします。

《申込期限》 3月13日(水)

申し込みの際、相談の希望日時と地域をお伝えください。ご希望に添えるよう、日程と会場を調整します。

《相談担当医》 秋田県認知症サポート医 小林 顕 氏
(社会医療法人正和会 介護老人保健施設 ほのぼの苑 施設長)

《相談対象》

もの忘れや認知症が心配な本人や家族、その関係者

申 問 地域包括支援センター(☎853-5318)

■ひきこもり相談

人と接することが苦手で長年外出していない方や家で閉じこもりがちな方などひきこもりについての相談に応じています。

お気軽にご相談ください。(先着3人)

《と き》 3月21日(木) 13時30分～16時

《ところ》 市役所 社会福祉課

《申込期限》 3月18日(月)※要予約

申 問 社会福祉課(☎853-5314)



※各種大会結果の掲載を希望される方は、文化スポーツ課までお知らせください。(☎853-5363 / FAX853-5277)

● 天王剣道スポーツ少年団指導者の大野晃さん 剣道立切試合で優勝

1月21日、基立の選手が5分ごとに代わる相手と対戦を続ける剣道立切試合が湯沢市総合体育館で開催され、天王剣道スポーツ少年団指導者の大野晃さんが「基立」として出場。3時間で33人と竹刀を交え、体力の限界まで自身を追い込み、見事、優勝しました。

大野さんは「自らを成長させようと考え志願した。自分のためにも指導者の立場としても今後の糧にした」と話しました。

※基立とは…剣道の稽古の際に打ち込み受ける側



■ 第13回潟上市民卓球大会参加者募集

《と き》 3月17日(日) 開会式9時40分～
団体戦10時～ 個人戦11時～

《ところ》 昭和体育館 《参加費》 無 料

《種 目》 団体戦(3人1組) 個人戦(1部、2部)

《参加資格》 市内在住もしくは勤務している方。市出身者也可。

《申込期限》 3月8日(金)

《申込方法》 チーム名・代表者連絡先・メンバー名を記入のうえ、ファックスでお申し込みください。

※当日の申込みは不可

☎ 問 潟上市卓球協会 菅原(☎877-2216/FAX877-2230)

■ 「かたがみバスケスクール」参加者募集

「バスケットを楽しむ」を指導方針にミニバスのスキルアップをサポートします。

《と き》 ・キッズコース(小学1・2年生)
週2日(火・金) 18時30分～19時30分

・U10コース(小学3・4年生)
週2日(水・土) 18時30分～19時30分

《ところ》 天王総合体育館またはB&G体育館

《活動期間》 4月～翌年2月

《対 象》 市内在住の小学生

《参加費》 スポーツクラブ年会費 年500円

スクール会費 月1,000円(使用料)ほか

《活動内容》 ボールを使った基礎トレーニングや個々のレベルに応じたスキルアップ練習を行います。

☎ 問 潟上市バスケットボール協会アカデミー事業担当

櫻庭(☎090-6629-5229)

✉ : jin19631221@icloud.com



● 第28回全国少年少女選抜 レスリング選手権大会

1月27日(土)、28日(日)

／板橋区立植村記念加賀スポーツセンター

+44kg級 1位 浦田沙椰

(追分小4年・勲武館)



● 令和5年度

潟上市ソフト・ビーチバレーボール大会

2月18日(日)／天王総合体育館

ソフトバレーボール

《男子の部》

1位 大崎

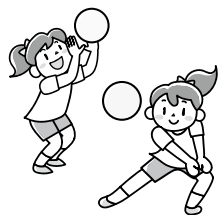
2位 天王分館B

3位 細谷ソフト

《女子の部》

1位 大崎

2位 天王



ビーチバレーボール

《男子の部》

1位 江川マリーンズ

2位 大崎

3位 羽立北野

《女子の部》

1位 追分CLUB

2位 大崎

3位 江川

《混合の部》

1位 FUTADA MIX

2位 F4+

3位 天王シルバース、羽立北野

■ トレーニングルーム活用

3月の体づくり教室

《と き》 3月14日(木)、21日(木)

受付13時15分 開始13時30分 終了15時

※どちらか1日のみの参加もOKです。

《ところ》 天王総合体育館 《参加費》 50円

《対 象》 将来元気な高齢者になりたい方

《内 容》 体育協会職員と一緒に、自分のペースで気兼ねなく体づくりを行います。今月のミニ講話は「こころの健康について」です。

《募集人員》 先着8人 ※定員になり次第締切

《申込方法》 電話、FAX、メールで「氏名」「性別」「生年月日」「住所」「連絡先電話番号」「参加日」をお知らせください。申込用紙は天王総合体育館または市体育協会ホームページにあります。

《持ち物》 上履き(運動に適したもの)、動きやすい服装、飲み物、タオル

※13時15分から15時15分まで、一般の利用はできません。

☎ 問 (一社)潟上市体育協会事務局(天王総合体育館内)

(☎878-3232 / FAX878-9371)

✉ : katagami.sports@rose.plala.or.jp



潟上市図書館 昭和分館 3月の休館日のお知らせ

■休館日…4日、11日、18日、25日(毎週月曜日)
20日(祝日)

※飯田川・追分分館は毎週土・日曜日、祝日休館

■ 新着図書からおすすめの一冊

『時の睡蓮を摘みに』葉山 博子／著(分類：913.6)

【内容紹介】

1936年、父が綿花貿易を営む仏領インドシナのハノイへと渡った滝口鞠。猛勉強の末、外務書記生・植田の助力もあってハノイ大学への入学を果たし、地理学を学ぶことに。そんな矢先、植田が敵兵に拉致されたとの報が届く。

【著者紹介】

石川県金沢市生まれ。『時の睡蓮を摘みに』でアガサ・クリスティー賞大賞を受賞し作家デビュー。

※このほかにも、新着図書が入っていますのでぜひお越しください。

■ 今月の企画展示は

「直木賞・芥川賞」

各賞は、文藝春秋社創業者の菊池寛が、直木三十五と芥川龍之介の名を記念して、昭和10年に制定しました。1月17日に『第170回直木三十五賞・芥川龍之介賞』が発表されたことに伴い、図書館では、受賞作家の図書を集めたコーナーを設けています。

皆さんのご来館をお待ちしています。

☎ 問 潟上市図書館(☎878-6688)



■ 中学生からおすすめの一冊

～潟上市小・中学校企画展示連携事業～

市図書館では、子どもたちの読書意欲を向上させ、読書活動を推進するため、市内小・中学校と協力し、子どもたちが選んだ図書の紹介や館内企画展示を行っています。

今月は、天王中学校2年生高桑唯夏さんがおすすめする図書です。

『星カフェ～「わたしは、わたし」と思えたら～』

倉橋 燿子／著(分類：Y913)

双子の姉の流々は明るくてスポーツ万能。でも妹の湖々は人見知りで、夢中になれることもない。そんなある日、湖々がいつものように買い出しに出かけると、やってこない万引きの疑いをかけられて…。亡くなったお母さんに言われたことがある。「いつも下を向いていたら大事なものは見えないよ」そうだ。顔を上げて自分から一歩踏み出さないと何も変わらない。

第34回防火作文コンクール 第33回火災予防標語コンクール

湖東地区消防本部管内の小学5年生を対象に、第34回防火作文コンクールと第33回火災予防標語コンクールが行われました。審査結果は次のとおりです。

第34回防火作文コンクール

《最優秀賞》 富樫 香 さん(飯田川小)
「一秒でも早く気付けるように」

《佳 作》 鈴木 啓太 さん(飯田川小)
「地震火災」

渡邊 楓 さん(大豊小)
「火事を防ぐためにできること」

工藤 由孝 さん(大豊小)
「花火」

第33回火災予防標語コンクール

《最優秀作》 菅原 衣吹 さん(飯田川小)
「着けた火は 消すまであなたが 見張り役」

《優 秀 作》 齊藤 爽空 さん(大豊小)
「コンセント タコ足配線 火事のもと」

《優 良 作》 小野 南帆子 さん(大豊小)
「火事防ごう みんなでルールを 守ろうよ」

■ 生涯学習人材バンクのお知らせ

《生涯学習人材バンクとは》

文化・教養・スポーツ・趣味などさまざまな分野で豊かな経験・知識・資格を持つ方に登録していただき、指導者・講師を必要としている個人や団体、学校等に紹介することにより、市民の学習機会の充実を図ることを目的としています。

《生涯学習人材バンクの活用方法》

○登録者に関する情報は、市ホームページで提供します。
○講師等の依頼は、依頼者から直接登録者に連絡されます。
○指導の内容・条件・謝礼の有無等につきましては、相互に話し合って決定します(原則はボランティアとしています。材料費、交通費などの経費は依頼者が負担します)。

※営利・政治・宗教活動に、この制度を利用することはできません。

※市が謝礼の金額や基準を定めることはありません。

※市ではあっせん・仲介は行いません。

《生涯学習人材バンク登録方法》

○「潟上市生涯学習人材バンク登録申請書」を文化スポーツ課に提出してください。

○申請書は、市ホームページからダウンロードできます。

※登録した年から3年ごとに更新手続きが必要です。

※登録者またはご家族からの申出により、随時登録内容の変更・抹消をすることができます。

☎ 問 文化スポーツ課(☎853-5363)

子育て情報

子育て支援センター3月の行事予定

子育て支援センターは
主に未就園児と保護者が遊ぶ広場です。

平日9時30分から16時まで無料で開放しています。
入館の際に健康チェック等を行います。
※11時30分から13時30分までは消毒作業のため入館できません。
※飲食はできません。(水分補給のためのお茶か水は可)
※館内での写真や動画の撮影およびSNSへの投稿はご遠慮ください。ご協力をお願いします。

■昭和子育て支援センター (☎838-0150)

(昭和こども園2階) 昭和久保字堤の上1-3

とき	内容 (お子さんの対象)	定員	申込期間
①6日(水) ②18日(月) 10時30分 ～11時 ※おやくそく 等の説明 の時間も 含む。	ふわふわドームであそぼう 膜状トランポリンで体をお もいきり動かしてあそびま せんか。滑り台や平均台、 段ボール新幹線などもあり ます。 (対象:満2歳～3歳の未就園児) 持ち物:水分補給の飲み物 (水またはお茶) ※対象年齢に満たないお子 さんと一緒の場合は必ず おんぶをしてきてくださ い。(前抱っこは不可)	5組 程度	①申込みは 終了しまし た。 ②5日(火) ～8日(金) 9時30分 ～16時

■若竹子育て支援センター (☎877-4050)

(若竹幼児教育センター内) 飯田川下虻川字ハツ口80

とき	内容 (お子さんの対象)	定員	申込期間
8日(金) 10時30分 ～11時15分	パン粉粘土であそぼう ザクザクからもちもちへ。感 触の変化を楽しみましょう。 (対象:小麦アレルギーでは ない親子)	※申込受付は 終了しました。	
11日(月) 10時30分 ～11時15分	メモリアルダイアリー お子さんの写真を撮り、季節 にちなんだ飾りで成長を記録 できるカレンダーを作ります。	4組 程度	5日(火) ～8日(金) 9時30分 ～16時

■出戸子育て支援センター (☎878-4420)

(出戸こども園内) 天王字北野231-2

とき	内容 (お子さんの対象)	定員	申込期間
12日(火) 10時30分 ～11時15分	アニバーサリーbookを作ろう 毎月身体測定をして、アニ バーサリー book を作りま しょう。誕生月のお子さんは、 写真と手形をとります。記念 の一冊を作りませんか。	4組 程度	5日(火) ～8日(金) 9時30分 ～16時
18日(月) ①9時45分 ～10時30分 ②10時45分 ～11時30分	ちいさなてしごと～あおむし さんのフォトカード作り～ <入れ替え制> お子さんの写真を貼り、か わいいあおむしさんのフォト カードを作ります。 ①(対象:0歳のお子さん) ②(対象:1～3歳のお子さん)	各3組	5日(火) ～8日(金) 9時30分 ～16時

■天王子育て支援センター (☎878-9809)

(天王こども園2階) 天王字持長根116-1

とき	内容 (お子さんの対象)	定員	申込期間
13日(水) ①10時30分 ～11時15分 ②15時 ～15時45分	成長記録カードを作ろう ～絵本「ぐりとぐら」～ 身体測定をして身長・体重 を記録できるカードを作り ましょう。今年度は絵本が テーマ。チェキの写真入りで す。		
14日(木) ①10時30分 ～11時15分 ②15時 ～15時45分	※3月生まれのお子さんと、 ハーフバースデーの赤 ちゃんハーフバースデーフォ トコーナーで記念撮影が できます。手形入りバース デーカードのプレゼント もあります。 (対象:13日(水)0歳のお子さ ん、14日(木)1歳～3歳のお 子さん)	各3組	5日(火) ～8日(金) 9時30分 ～16時
21日(木) ①9時45分 ～10時30分 ②10時45分 ～11時30分	おたのしみ会 <入れ替え制> 親子でふれあい遊びやミニ ゲームをして遊びましょう。 ①(対象:0歳のお子さん) ②(対象:1～3歳のお子さん)	5組 程度	5日(火) ～8日(金) 9時30分 ～16時

乳幼児健診のお知らせ

■集団健診

今月の集団健診の日程は次のとお
りです。受付時間等の詳細は個別通
知をご覧ください。



健診名	対象者	健診日	場所
7か月児健診	令和5年 7月生	3月6日(水)	
1歳半児健診	令和4年 8月生	3月13日(水)	市民センター天王館
3歳半児健診	令和2年 8月生	3月14日(木)	

■個別健診

対象者には、個別に通知しています。予約が必要な場合
もありますので、事前に医療機関に確認のうえ、健診期間
内に受診するようにお願いします。

また、お子さんの発育や発達、食事に関することなどは、
子育て応援課子ども健康支援班へご相談ください。

健診名	受診期間	実施場所
4か月児健診	生後4か月から令和6 年3月31日まで	個別通知に同封 の医療機関一覧 より選択
10か月児健診	生後10か月から令和6 年3月31日まで	
2歳半児歯科 健診	2歳6か月から令和6 年3月31日まで	個別通知に同封 の歯科医療機関 一覧より選択

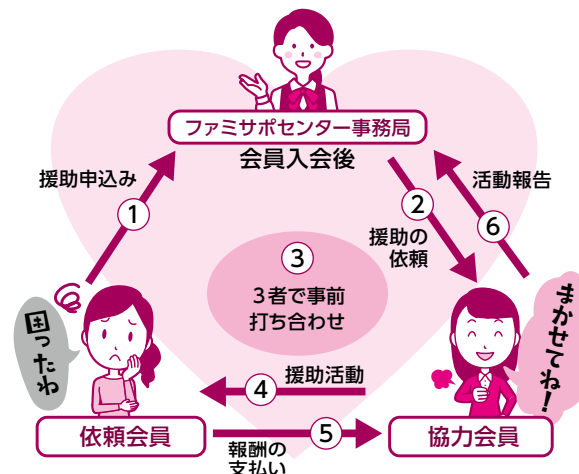
※むし歯予防のためのフッ化物塗布を2歳半児歯科健診と同
日に実施する場合は、事前に医療機関にお伝えください。

問 子育て応援課 (☎853-5372)

ファミサポ依頼会員を募集します (預けたい方)

ファミリー・サポート・センターは、用事や仕事などの
際にお子さん(3か月から小学校6年生まで)を預かって
くれる協力会員(有償ボランティア)と援助を受けたい依
頼会員による会員組織です。登録した方が利用できます。

預けたい方の入会説明会を次のとおり開催します。詳細
はファミリー・サポート・センター事務局へお問い合わせ
ください(妊婦さんも参加できます)。



■入会説明会について

《と き》 3月19日(火) 10時30分～11時30分

《と ころ》 昭和こども園2階 多目的室

《申込締切》 3月7日(木) 16時

※登録料・入会説明会の間の託児は無料です。

※筆記用具をお持ちください。

申 問 湯上市ファミリー・サポート・センター
昭和子育て支援センター内(☎838-0150)



むし歯のない子ども

12月から1月までの間に3歳半児歯科健診を受診
し、今までにむし歯が1本もなかったお子さんたち
です。きれいな歯をいつまでも大切にしましょう。

石 井 桜 空ちゃん	羽 柴 千 波ちゃん
伊 藤 大 賀ちゃん	畠 山 想 史ちゃん
加 藤 葉ちゃん	土 方 心 結ちゃん
熊 田 大 和ちゃん	蛭 川 ふうかちゃん
佐 藤 蒼 空ちゃん	二 田 康 瑤ちゃん
佐 藤 和 帆ちゃん	丸 谷 朔 叶ちゃん
澤 井 乙 葉ちゃん	丸 谷 和 叶ちゃん
嶋 崎 珂 帆ちゃん	三 浦 暁 斗ちゃん
菅 原 愛 音ちゃん	三 浦 柚 葵ちゃん
菅 原 月 愛ちゃん	山 本 聖 斗ちゃん
高 橋 叶 羽ちゃん	渡 部 夢 乃ちゃん



あつまれ！潟っ子食堂 『天王ランチ食堂』プレオープン!!

3月から、市民センター「かたりあん」で子ども食堂が開店します。
市民センター昭和館と同日開催です。都合のよい会場にお友達同士、ご家族でお気軽にお越しください。

と き 3月23日(土)
11時30分～13時
ところ 市民センター昭和館
市民センター「かたりあん」
参加費 子ども無料、大人100円
定 員 各40人
問 あつまれ！潟っ子食堂
(☎090-8921-1735)

「お茶っこサロン」 を開催します

誰でも気軽に参加いただけるサロンです。
と き 3月5日(火)
22日(金)
13時30分～15時30分
ところ 和田妹川公民館
問 ハッピーネット(☎873-8117)

「あきたこまちR」 についてのお知らせ

秋田県の「あきたこまち」は令和7年から「あきたこまちR」へ切り替わります。
詳細は県ホームページをご覧ください。
問 秋田県農林水産部
水田総合利用課(☎860-1785)

昭和レクリエーションダンス 参加者を募集します

リズムに合わせて踊ってみませんか。笑いと健康、仲間作りをしましょう。
と き 3月22日(金) 10時～12時
ところ 市民センター昭和館
参加費 無 料
問 昭和レクリエーションダンス
青木(☎080-6035-3001)

ハローワーク秋田の就職相談

潟上市社会福祉課とハローワーク秋田が合同で、ひきこもりがちな方の就職相談に応じます。ご希望の方はお知らせください。
申 問 潟上市社会福祉課(☎853-5314)
ハローワーク秋田(☎864-4111 41#)

潟上市民バザール 開催と出品募集のお知らせ！

市民が持ちよる、市民のための市場を開催します。ご家庭で眠っている物品や手作りの作品を出品していただき、潟上パークセンターが代行販売します。
と き 3月17日(日)
9時～15時30分
ところ 天王グリーンランド
食菜館くらら 中央ロビー
【出品募集について】※事前に電話予約
受付期限 3月14日(木)
10時～12時、13時～15時
ところ 潟上パークセンター
(天王グリーンランド内)
※出品者は参加費がかかります。
※出品数は1世帯につき、15点までとします。
問 潟上パークセンター(☎870-6005)
<http://www.katagamipark.jp/>

♪「すみれ会」参加者募集♪ どなたでも参加できます

みんなで声を出して歌ってみませんか。昔懐かしい童謡、歌謡曲などピアノに合わせて歌います。男性も大歓迎です。
と き 毎月第2、第4火曜日
10時～12時
ところ 市民センター昭和館
講 師 佐々木 久美子 氏(秋田市)
※参加費がかかります。
問 赤平イマ(☎090-2981-9833)

かたがみばあく 「おしゃべりたいむ」開催

早春の歌、短編の音読、立体紙しばいを楽しみ、日常思うこと、感じたことを話し合い、気付きのヒントにしませんか。関心のある方ぜひご参加ください。(申込不要、託児コーナー併設)
と き 3月15日(金)
9時30分～12時30分
ところ ウィズ
持ち物 マイカップ
問 子育てサポートかたがみばあく
宮田(☎877-3610)

秋田働き方改革推進支援センター 「無料相談」のご案内

労務管理等でお悩みのことはありませんか。当センターでは、社会保険労務士が無料で電話・メールでの相談、個別訪問支援等ニーズに合わせた支援を行っています。人事、労務、助成金等について、お悩み解決のお手伝いをします。
問 秋田働き方改革推進支援センター
(☎0120-695-783)または(☎865-5335)
(☐support@hatarakikata.akita.jp)
相談受付時間 平日9時～17時

自然観察会のご案内 「春の森で野鳥を探そう！」

専門家による現地指導があります。
と き 4月14日(日) 10時～12時
ところ 環境と文化のむら
(野鳥の森)
参加費 無 料
※開催日1か月前、9時から参加申込開始。
申 問 秋田県環境と文化のむら
(☎852-2202)

A E Dを用いた心肺蘇生法 「定期救命講習」

と き 3月17日(日) 9時～12時
ところ ①湖東地区消防本部
②男鹿地区消防本部
受講料 無 料
申込期限 ①3月15日(金)
②3月16日(土)
申 問 湖東地区消防本部(☎874-2420)
男鹿地区消防本部(☎0185-23-3119)

秋田北法人会 「新入社員セミナー」

新入社員として「正しい価値観・心がまえ」を身につける、毎年開催している好評セミナーです。
と き 4月4日(木) 10時～16時
ところ イヤタカ(パーティギャラリー)
内 容 「新入社員のための心がまえ研修会」
講師：経営コンサルタント 古川 英夫 氏
定 員 50人
申込期限 3月22日(金)
※参加費(昼食・テキスト代込)がかかります。詳しくはお問い合わせください。
申 問 公益社団法人秋田北法人会
事務局 石田・塩谷(☎845-8078)

潟上市ふるさとCM 3月放送予定

1日(金) 13時50分ごろ
※秋田朝日放送で放送。
放送時間などは変更になる場合があります。

2024年度秋田県オルガン奏者 養成講座受講生募集

募集人員 初級コース、中級コース
フォローアップコース
計30人程度
募集期限 3月15日(金)必着(郵送)
※申込用紙は秋田アトリオン事業部窓口で配布しているほか、アトリオン音楽ホールのホームページでもダウンロードできます。
※詳しくはホームページをご覧ください。
問 秋田アトリオン事業部
(☎836-7803)

公共職業訓練(ハロートレーニング) 令和6年度5月期生募集

と き 5月8日(水)～10月31日(木)
9時30分～15時40分
ところ ポリテクセンター秋田
募集訓練科／定員
・溶接クラフト科／12人
・建築C A D施工科／12人
※4月期生と合わせた定員数
対 象 ハローワークに求職申込をした方で、新たな技術・技能を身につけて再就職を希望する方
受講料 無 料(テキスト代等実費)
募集期限 3月25日(月)
※毎週木曜日に施設見学会を行っています。(雇用保険受給中の方は就職活動として認められます。)
問 秋田職業能力開発促進センター
(ポリテクセンター秋田)訓練課
受講生支援室(☎873-3178)

献血にご協力ください

3月17日(日)	
10時～12時	メルシティ 潟上
13時30分～16時	

3月分(4月納付分)から 協会けんぽの保険料率が変わります

協会けんぽは、主に中小企業の従業員とそのご家族の皆さんが加入する健康保険です。
秋田支部の健康保険料率は、令和6年4月納付分から9.85%(現行9.86%)へ引き下げとなります。また、40歳から64歳までの方に対する介護保険料も全国一律1.60%(現行1.82%)へ引き下げとなります。
問 全国健康保険協会(協会けんぽ)
秋田支部(☎883-1841)

東北財務局 秋田財務事務所からのご案内

◆「自然災害による被災者の債務整理に関するガイドライン」について
東日本大震災や平成27年9月2日以降に災害救助法が適用された自然災害により影響を受けられた個人や個人事業主の方は、「自然災害による被災者の債務整理に関するガイドライン」により、住宅ローンなどの免除・減額を申し出ることが出来ます。詳しくはローン借入先の金融機関等にお問い合わせください。
※近年発生した自然災害(秋田県)令和5年7月7日からの大雨による災害
※債務の免除等には、一定の要件を満たすことや借入先の同意が必要となります。
問 東北財務局 秋田財務事務所
理財課(☎862-4193)

一般住宅建築塗装、除排雪工事

3月

市長日程・イベントカレンダー

※㊦は、市長等が出席予定の行事、事業です。
(日程が変更になる場合があります)

2 ㊦	㊦潟上市スポーツ賞表彰式および祝賀会
7 ㊦	㊦天王中学校卒業証書授与式 天王南中学校卒業証書授与式 羽城中学校卒業証書授与式
9 ㊦	㊦(学)海山学園追分幼稚園卒園式
15 金	天王小学校卒業証書授与式 出戸小学校卒業証書授与式 東湖小学校卒業証書授与式 追分小学校卒業証書授与式 大豊小学校卒業証書授与式 ㊦飯田川小学校卒業証書授与式
19 ㊦	出戸こども園卒園式 ㊦天王こども園卒園式 若竹幼児教育センター卒園式 昭和こども園卒園式 追分保育園卒園式 毎月19日は食育の日です!
21 ㊦	小・中学校修了式
22 金	小・中学校春季休業(～4月3日まで)
24 ㊦	㊦潟上建設技能組合総会

3月3日(日)は、
桃の節句(ひな祭り)です

ひな祭りの食べ物としてよく見かける3色のひし餅の色には、それぞれ意味が込められています。昔の人が込めた意味を考え、子どもの健やかな成長を願いながら、ひな祭りを楽しんでみてはいかがでしょうか。
・緑色…新緑をイメージし、厄除けとされるよもぎが入っています。
・白色…雪をイメージし、子孫繁栄の意味があります。
・桃色…魔除けとされる桃の花をイメージしています。

能登半島地震における本市の取組について

令和6年1月1日に発生した能登半島地震に係る応援職員として、本市から2人を新潟県新潟市へ派遣し、6泊7日の日程で家屋被害調査等の業務に従事しました。今後も災害に備え県や関係機関と連携を図っていきます。

潟上市の飲酒運転違反件数は
県内25市町村中23位

戸籍の窓

令和6年1月1日～1月31日届出分

お誕生おめでとう

【飯田川地区】
宮田凜星ちゃん(佑弥さん・梓さん)神明上

【昭和地区】
高村謙心ちゃん(雅也さん・絵理香さん)駅前

【天王地区】
小野叶真ちゃん(海斗さん・瑛里奈さん)上江川
舘岡愛琉ちゃん(駿一さん・友香子さん)追分
五十嵐雪桜ちゃん(翔平さん・裕美夏さん)北野
近藤昂愛ちゃん(博之さん・愛美さん)追分西
山田凪青ちゃん(祥太さん・真優さん)上北野
永井陽菜ちゃん(智大さん・葵さん)長沼
畠山旺采ちゃん(裕司さん・愛さん)追分西
佐藤埜泉ちゃん(尚平さん・麻祐子さん)上北野

おくやみ申し上げます

【飯田川地区】
1.3 菅原力ネさん(柳田・97歳)
1.18 菊地節子さん(和田・97歳)
1.21 鑑カツ子さん(中町・92歳)
1.30 伊藤カチ子さん(土手・80歳)

【昭和地区】
12.30 佐藤義久さん(宮の前・79歳)
1.2 菅原金一さん(天神下・84歳)
1.16 菅原耕治さん(アミダ堂・78歳)
1.19 鎌田榮子さん(古川・90歳)
1.22 赤平末次郎さん(元木・91歳)
1.27 菅原三郎さん(野村上・93歳)

【天王地区】
1.2 三浦ミヤノさん(上江川・83歳)
1.8 佐藤春男さん(一向・87歳)
1.12 西嶋恵子さん(北野・90歳)
1.12 伊藤良子さん(大長根・82歳)
1.13 佐藤チヤさん(追分西・82歳)
1.14 石塚明子さん(ハラヘ・81歳)
1.14 伊藤摺良さん(上北野・88歳)
1.15 佐藤イサ子さん(ハラヘ・83歳)
1.15 畠山弘さん(細谷長根・86歳)
1.16 船木一夫さん(二田・74歳)
1.21 沼田キフノさん(ハラヘ・94歳)
1.30 戸田幸子さん(天王・94歳)

かたがみ統計

令和6年1月31日現在
()内は前月比

人口 男 14,978人(-20) 女 16,599人(-18)
計 31,577人(-38)
世帯数 14,228世帯

潟上市無料職業紹介所の求人情報

企業からの求人情報は市ホームページで公表しています。ご不明な点などありましたらお気軽にご相談ください。

▲求人情報はコチラ

問 商工観光振興課 (☎853-5350)

皆さんの声をお聞かせください

お寄せいただいたご意見等は、担当の部課で検討し、市のまちづくりに活かしていきます。

《提出方法》
①書面の持参／②書面の郵送／③ファクシミリ／④電子メール(市ホームページのメールフォームから)

《注意事項》
市からの回答が必要な場合は、ご住所、お名前、電話番号を明記のうえ、ご提出ください。市からの回答の必要・不要が明記されていない場合や、ご住所、お名前、電話番号の記入がない場合は回答不要として扱いますので、ご了承ください。

問 企画政策課 (☎853-5302/FAX853-5211)

1月分 市長交際費

項目	内 訳	件数	金額(円)
弔慰		3	57,500
見舞	(災害事故等のお見舞い)	0	
御祝	(各種行事等の御祝い)	7	23,380
会費	(懇談会、会合等の会費)	5	26,000
接遇	(市政に関する意見交換会などに要した費用)	2	5,957
合計		17	112,837

編集後記

今年は全国的に暖冬傾向にあり、例年とは比べものにならないくらい雪が少ないことに驚いています。日常生活の負担は減って嬉しい反面、各地の雪にちなんだイベントやスキー場などへの影響は大きく、イベントの規模の縮小や中止などをせざるを得ないそうです。

私の子どもも雪が少ないことを残念がっており、いっぱい雪が降ったらみんなで雪遊びできるのにねとつぶやいています。

- 総務課 ☎853-5301
・管財班 ☎853-5380
- 企画政策課 ☎853-5302
- 財政課 ☎853-5307
- 税務課 ☎853-5308
- 市民課
・市民班 ☎853-5309
・国保医療班 ☎853-5313
・追分出張所 ☎873-5672
・天王出張所 ☎853-5377
・昭和出張所 ☎855-5110
・飯田川出張所 ☎877-7800
- 地域づくり課
・地域振興班 ☎853-5376
・生活環境班 ☎853-5370
・クリーンセンター ☎877-6677
- 社会福祉課 ☎853-5314
- 健康長寿課
・長寿支援班 ☎853-5323
・地域包括支援センター ☎853-5318
・健康づくり班 ☎853-5315
・感染症予防班 ☎853-5250
- 子育て応援課
・子ども家庭支援班 ☎853-5360
・施設運営支援班 ☎853-5362
・子ども健康支援班 ☎853-5372
- 農林水産振興課 ☎853-5336
- 商工観光振興課 ☎853-5350
- 都市建設課 ☎853-5337
- 上下水道課 ☎853-5338
- 教育総務課
・総務学事班／学校管理班 ☎853-5361
・学校教育班 ☎853-5371
- 文化スポーツ課 ☎853-5363
・図書館 ☎878-6688
・図書館昭和分館 ☎877-7305
・市民センター「かたりあん」 ☎878-4111
・市民センター昭和館 ☎855-5130
・市民センター飯田川館 ☎877-6744
・追分地区児童館 ☎873-4889
・天王総合体育館 ☎878-3232
・昭和体育館 ☎877-6904
・飯田川体育館 ☎877-4959
- 会計課 ☎853-5304
- 議会事務局 ☎853-5330
- 選管・監査事務局 ☎853-5340
- 農業委員会事務局 ☎853-5339

【防災行政無線テレフォンサービス】
☎0120-876-266(無料)
飯田川地区有線放送は444(無料)

広告

相

談

会

藤原記念病院内に

「介護の相談窓口」を

開設しています！

介護に関するお困りごとなど、
お気軽にご相談ください！

場 所 藤原記念病院 外来受付前

時 間 9:30～12:00 (月曜日～金曜日)

お問合せ ☎018-878-7341

スタッフを募集しています

職 種

- ①介護職員 月給183,200円～
- ②介護補助 時給950円～
- ③調 理 員 月給163,300円～

雇用形態

- ①正 職 員
- ②パートタイマー
- ③臨時職員

詳細は、松恵苑・くらかけの里（採用担当）まで
ご照会ください 施設見学も歓迎します

あなたらしく
社会福祉法人 敬 仁 会

松恵苑 くらかけの里 聚恵苑 はまなす
〒010-0201 湯上市天王宇鶴沼台43番地226

☎018-878-5533

秋田県認証
介護サービス事業所

広告

専門外来のご案内

小玉医院では『専門外来』の診療を
行っております

内分泌内科（甲状腺） 月・水曜日 午前、木曜日 午後	皮膚科 第2、第4土曜日午前のみ
乳腺外科 月・水曜日 午前、木曜日 午後	神経内科 第3土曜日 9時～16時まで
脳神経外科 月・水曜日 午後、木・金曜日 午前	糖尿病外来 詳しくはお問い合わせください
アレルギー科 月・火・金曜日 午前	各種ワクチン接種予約受付中 お気軽にお問い合わせください

診療科目：内科・循環器科・消化器科・小児科・外科・皮膚科
 脳神経外科・アレルギー科・乳腺外科・内分泌内科

診療時間：午前 9:00～12:00
 午後 1:30～5:30 お問合わせ

休 診 日：日曜日・祝日 ☎018-877-2040

社会医療法人 正和会

小 玉 医 院

〒018-1401 秋田県湯上市昭和久保字街道下 96-8

広告

は 歯 っ ぴ い

けん こう じょう ほう

健 情 報

★目立たない！装着感抜群！よく噛める！★

精密快適入れ歯『ミラクルデンチャー』のご紹介

部分入れ歯は一般的に残っている歯に金属のバネを引っ掛けて入れ歯を支えます。しかし、ミラクルデンチャーには金属のバネがありません。特殊な設計と製法で入れ歯の欠点であった金属のバネを排除した、まさにミラクルな新しいタイプの義歯です。

ミラクルデンチャーの特徴

バネが目立つ

通常の入れ歯

ミラクルデンチャー

歯と入れ歯の間に隙間がある

通常の入れ歯

ミラクルデンチャー

- コンパクトな設計で違和感が少ない
- 入れ歯だと気付かれ難い
- 金具が見えない
- 大きな口を開けても外れない など

上顎部分が無くても
しっかり固定されている
のはずれてきません！

当院でミラクルデンチャーを入れた方々の感想です

- ★残っている歯に良くなじみ、装着感が良く以前のものより入れているのが楽になった。(昭和 80代女性)
- ★調子が良く、入れ歯をはめているのを忘れてしまう！違和感がなく何でも噛める。(天正 80代女性)
- ★入れ歯の金具もなくなり、会話をするときと前とは違って明るく話せるようになった。(仁田 80代女性)

入れ歯を検討されている方も、
今お使いの入れ歯が合わなくてお困りの
方も、ミラクルデンチャーにご興味
のある患者様はお気軽にお問い合わせください！

もりやま歯科

http://www.moriyama-dent.com

診療時間
月～土 午前 9:00～12:00
 午後 2:00～6:30
 日曜・祝日 休診
 〒010-0344 男鹿市藤本富永字野田12-2
 TEL 0185-25-3054

広告

生活協同組合 コープあきた

個人宅配 っ て いいかも!

多彩な商品で
約**5,000点**
もあるのね!

スマホ・パソコン・
タブレットで
**自宅で簡単
お買い物♪**

重い荷物や雪道、
暑い日などの
買物が不安な時に
**玄関まで
届けてくれる
から助かりそう!**

不在時でも
対面せずに
**専用のケースで
届けてくれる
から便利そう!**

配達手数料
優遇特典

1回/200円(税込)

通常配達手数料

1回/100円(税込)

4つの優遇制度で組合員さんをサポート

高齢者 満70歳 以上の方	子育て お子様の年齢が 6歳未満まで適用 ※妊娠中の方も含む	介護 要介護認定を 受けた方	障がい者 障がい関係の手續を お持ちの方
----------------------------	--	-----------------------------	-----------------------------------

お問い合わせ
お申し込みは
こちらです

0120-958080

受付時間/月～金曜日9:00～19:00 土曜日9:00～12:00

コープあきた 宅配事業部

詳しくは
右の二次元コードを
チェック!!

コープあきた 個人宅配 検索