



▶ 答辞を述べる菅原団長

平成22年 潟上市消防出初式

市民の安心・安全確保に向けて

決意新たに



▲「市民の安心・安全な暮らしを守る」と誓う団員のみなさん

一月四日、平成二十二年潟上市消防出初式が、天王総合体育館で開催され、潟上市消防団三十分団の団員三五〇人をはじめ、来賓多数が参列しました。

式は、市消防団旗と分団旗の入場で始まり、秋田県知事表彰などの各表彰では、団員の長年にわたる功労を称えました。

続いて、石川市長が「消防人としての高い誇りと、その職務の重要性を深く認識し、あらゆる災害に即応できる心身の鍛練に努め、

市民の信頼と期待に応えるべく一層のご尽力をお願いしたい」と式辞を述べました。来賓祝辞に続き、被表彰者を代表して、昭和支団第九分団の川上誠分団長が謝辞を述べた後、菅原金春消防団長が「市民の生命、財産を守るため、緊急時に対応できる訓練と研修を積み重ねていきたい」と答辞を述べました。

最後に、参列者一同が万歳三唱をし、防火・防災体制の確立を誓い合いました。

平成22年 出初式表彰者（敬称略）

◆秋田県知事表彰 有功章

天王支団第12分団 分団長 菅原 茂

昭和支団第1分団 分団長 小 熊 勉

昭和支団第8分団 分団長 櫻庭 政春

昭和支団第9分団 分団長 川上 誠

昭和支団第11分団 分団長 佐藤 進

40年勤続章
天王支団第3分団 分団長 田村 修一

飯田川支団第4分団 分団長 古 戸 敏弘

35年勤続章
昭和支団 支団長 佐々木 一信

天王支団第2分団 分団長 村山 金光

飯田川支団第3分団 分団長 田 仲 東

30年勤続章
天王支団第1分団 副分団長 松村 正人

天王支団第3分団 部長 伊藤 美悦

天王支団第5分団 分団長 三 浦 俊也

天王支団第6分団 副分団長 安 田 政和

天王支団第7分団 分団長 石川 善太郎

天王支団第7分団 部長 櫻庭 周悦

天王支団第7分団 部長 櫻庭 清育

昭和支団第1分団 分団長 小 熊 勉

昭和支団第4分団 分団長 佐藤 良次

昭和支団第4分団 副分団長 山崎 雄二

昭和支団第7分団 副分団長 佐々木 一義

昭和支団第7分団 部長 徳 原 一

飯田川支団第2分団 副分団長 菊 地 肇

25年勤続章
天王支団第3分団 部長 藤原 明正

天王支団第11分団 分団長 菅生 浩則

昭和支団第2分団 部長 菅原 金紀

昭和支団第10分団 分団長 佐々木 利光

昭和支団第11分団 部長 奈良 勝晴

飯田川支団第2分団 部長 三 浦 司

飯田川支団第3分団 班長 門間 紀光

飯田川支団第3分団 班長 門間 利道

飯田川支団第4分団 副分団長 宇 瀬 嘉憲

飯田川支団第5分団 分団長 佐藤 誠一

20年勤続章
天王支団第2分団 団員 越後 道明

天王支団第3分団 班長 藤原 幸一

天王支団第4分団 班長 古 山 徳博

昭和支団第1分団 部長 菅原 靖仁

昭和支団第2分団 部長 菅原 和也

昭和支団第5分団 部長 関谷 一雄

昭和支団第10分団 部長 飯田川 政紀

飯田川支団第1分団 部長 奈良 与志樹

平成21年 秋田県飲酒運転等追放競争

(市町村対抗)

平成21年 潟上市の順位は

25市町村中 **24位**

1月から12月までの

死亡事故件数 5件

飲酒運転検挙者数 25人

12月中の検挙者数 **5人**



平成21年秋田県飲酒運転等追放競争で、潟上市は25市町村中24位という結果になりました。

飲酒運転に対する罰則強化や市・関係団体などの取り組みにより年々飲酒運転検挙者数は減少してはいますが、根絶までは至っていません。車でお酒の席に参加するときは、お酒を飲まない人を決めたり、運転代行を利用するなどして、悲しい事故をなくしましょう。

※秋田県飲酒運転等追放競争

飲酒運転による摘発1件につき1点、死亡事故は8点、人身事故は3点などと数値化し、対象者の居住市町村に計上。合計点で免許人口を割った数値が小さい方が上位となる。

平成22年 潟上市交通指導隊初出式

交通事故死亡者ゼロ 飲酒運転根絶を目指す



平成22年潟上市交通指導隊初出式が、1月9日、市役所飯田川庁舎で行われ、交通指導隊員24人が参列しました。

式では、はじめに鑑副市長が「潟上市は、飲酒運転の検挙率が依然として高い。みなさんと力を合わせ、飲酒運転撲滅はもちろんのこと、交通事故のないまちづくりを進めたい」と訓辞を述べました。

続いて、中井光春隊長が「高齢者が亡くなる事故が相次ぎ、悲惨な結果を招く飲酒運転も後を絶たない。新年を迎え気持ちを新たに、事故から市民を守っていききたい」と決意を表明しました。

| | | | | | | | | | | | | | | | | | | | | | | | | | | | | | | | | | | | | | | | | | | | | | | | | | | | | | | | | | | | | | | | | | | | | | | | | | | | | | | | | | | | | | | | | | | | | | | | | | | | | | | | | | | | | | | | | | | | | | | | | | | | | | | | | | | | | | | | | | | | | | | | | | | | | | | | | | | | | | | | | | | | | | | | | | | | | | | | | | | | | | | | | | | | | | | | | | | | | | | | | | | | | | | | | | | | | | | | | | | | | | | | | | | | | | | | | | | | | | | | | | | | | | | | | | | | | | | | | | | | | | | | | | | | | | | | | | | | | | | | | | | | | | | | | | | | | | | | | | | | | | | | | | | | | | | | | | | | | | | | | | | | | | | | | | | | | | | | | | | | | | | | | | | | | | | | | | | | | | | | | | | | | | | | | | | | | | | | | | | | | | | | | | | | | | | | | | | | | | | | | | | | | | | | | | | | | | | | | | | | | | | | | | | | | | | | | | | | | | | | | | | | | | | | | | | | | | | | | | | | | | | | | | | | | | | | | | | | | | | | | | | | | | | | | | | | | | | | | | | | | | | | | | | | | | | | | | | | | | | | | | | | | | | | | | | | | | | | | | | | | | | | | | | | | | | | | | | | | | | | | | | | | | | | | | | | | | | | | | | | | | | | | | | | | | | | | | | | | | | | | | | | | | | | | | | | | | | | | | | | | | | | | | | | | | | | | | | | | | | | | | | | | | | | | | | | | | | | | | | | | | | | | | | | | | | | | | | | | | | | | | | | | | | | | | | | | | | | | | | | | | | | | | | | | | | | | | | | | | | | | | | | | | | | | | | | | | | | | | | | | | | | | | | | | | | | | | | | | | | | | | | | | | | | | | | | | | | | | | | | | | | | | | | | | | | | | | | | | | | | | | | | | | | | | | | | | | | | | | | | | | | | | | | | | | | | | | | | | | | | | | | | | | | | | | | | | | | | | | | | | | | | | | | | | | | | | | | | | | | | | | | | | | | | | | | | | | | | | | | | | | | | | | | | | | | | | | | | | | | | | | | | | | | | | | | | | | | | | | | | | | | | | | | | | | | | | | | | | | | | | | | | | | | | | | | | | | | | | | | | | | | | | | | | | | | | | | | | | | | | | | | | | | | | | | | | | | | | | | | | | | | | | | | | | | | | | | | | | | | | | | | | | | | | | | | | | | | | | | | | | | | | | | | | | | | | | | | | | | | | | | | | | | | | | | | | | | | | | | | | | | | | | | | | | | | | | | | | | | | | | | | | | | | | | | | | | | | | | | | | | | | | | | | | | | | | | | | | | | | | | | | | | | | | | | | | | | | | | | | | | | | | | | | | | | | | | | | | | | | | | | | | | | | | | | | | | | | | | | | | | | | | | | | | | | | | | | | | | | | | | | | | | | | | | | | | | | | | | | | | | | | | | | | | | | | | | | | | | | | | | | | | | | | | | | | | | | | | | | | | | | | | | | | | | | | | | | | | | | | | | | | | | | | | | | | | | | | | | | | | | | | | | | | | | | | | | | | | | | | | | | | | | | | | | | | | | | | | | | | | | | | | | | | | | | | | | | | | | | | | | | | | | | | | | | | | | | | | | | | | | | | | | | | | | | | | | | | | | | | | | | | | | | | | | | | | | | | | | | | | | | | | | | | | | | | | | | | | | | | | | | | | | | | | | | | | | | | | | | | | | | | | | | | | | | | | | | | | | | | | | | | | | | | | | | | | | | | | | | | | | | | | | | | | | | | | | | |
|----------------------------------|--|----|--|----|--|-----------|--|----------|--|----------|--|----------|--|----------|--|------------------------|--|----------|--|----------|--|----------|--|----------|--|----------|--|-----------|--|-----------|--|-----------|--|-----------|--|-----------|--|-----------|--|-----------|--|-----------|--|-----------|--|-----------|--|-----------|--|-----------|--|-----------|--|-----------|--|-----------|--|-----------|--|-----------|--|-----------|--|-----------|--|-----------|--|-----------|--|-----------|--|-----------|--|-----------|--|-----------|--|-----------|--|-----------|--|-----------|--|-----------|--|-----------|--|-----------|--|-----------|--|-----------|--|-----------|--|-----------|--|-----------|--|-----------|--|-----------|--|-----------|--|-----------|--|-----------|--|-----------|--|-----------|--|-----------|--|-----------|--|-----------|--|-----------|--|-----------|--|-----------|--|-----------|--|-----------|--|-----------|--|-----------|--|-----------|--|-----------|--|-----------|--|-----------|--|-----------|--|-----------|--|-----------|--|-----------|--|-----------|--|-----------|--|-----------|--|-----------|--|-----------|--|-----------|--|-----------|--|-----------|--|-----------|--|-----------|--|-----------|--|-----------|--|-----------|--|-----------|--|-----------|--|-----------|--|-----------|--|-----------|--|-----------|--|-----------|--|-----------|--|-----------|--|-----------|--|-----------|--|-----------|--|-----------|--|-----------|--|-----------|--|-----------|--|------------|--|------------|--|------------|--|------------|--|------------|--|------------|--|------------|--|------------|--|------------|--|------------|--|------------|--|------------|--|------------|--|------------|--|------------|--|------------|--|------------|--|------------|--|------------|--|------------|--|------------|--|------------|--|------------|--|------------|--|------------|--|------------|--|------------|--|------------|--|------------|--|------------|--|------------|--|------------|--|------------|--|------------|--|------------|--|------------|--|------------|--|------------|--|------------|--|------------|--|------------|--|------------|--|------------|--|------------|--|------------|--|------------|--|------------|--|------------|--|------------|--|------------|--|------------|--|------------|--|------------|--|------------|--|------------|--|------------|--|------------|--|------------|--|------------|--|------------|--|------------|--|------------|--|------------|--|------------|--|------------|--|------------|--|------------|--|------------|--|------------|--|------------|--|------------|--|------------|--|------------|--|------------|--|------------|--|------------|--|------------|--|------------|--|------------|--|------------|--|------------|--|------------|--|------------|--|------------|--|------------|--|------------|--|------------|--|------------|--|------------|--|------------|--|------------|--|------------|--|------------|--|------------|--|------------|--|------------|--|------------|--|------------|--|------------|--|------------|--|------------|--|------------|--|------------|--|------------|--|------------|--|------------|--|------------|--|------------|--|------------|--|------------|--|------------|--|------------|--|------------|--|------------|--|------------|--|------------|--|------------|--|------------|--|------------|--|------------|--|------------|--|------------|--|------------|--|------------|--|------------|--|------------|--|------------|--|------------|--|------------|--|------------|--|------------|--|------------|--|------------|--|------------|--|------------|--|------------|--|------------|--|------------|--|------------|--|------------|--|------------|--|------------|--|------------|--|------------|--|------------|--|------------|--|------------|--|------------|--|------------|--|------------|--|------------|--|------------|--|------------|--|------------|--|------------|--|------------|--|------------|--|------------|--|------------|--|------------|--|------------|--|------------|--|------------|--|------------|--|------------|--|------------|--|------------|--|------------|--|------------|--|------------|--|------------|--|------------|--|------------|--|------------|--|------------|--|------------|--|------------|--|------------|--|------------|--|------------|--|------------|--|------------|--|------------|--|------------|--|------------|--|------------|--|------------|--|------------|--|------------|--|------------|--|------------|--|------------|--|------------|--|------------|--|------------|--|------------|--|------------|--|------------|--|------------|--|------------|--|------------|--|------------|--|------------|--|------------|--|------------|--|------------|--|------------|--|------------|--|------------|--|------------|--|------------|--|------------|--|------------|--|------------|--|------------|--|------------|--|------------|--|------------|--|------------|--|------------|--|------------|--|------------|--|------------|--|------------|--|------------|--|------------|--|------------|--|------------|--|------------|--|------------|--|------------|--|------------|--|------------|--|------------|--|------------|--|------------|--|------------|--|------------|--|------------|--|------------|--|------------|--|------------|--|------------|--|------------|--|------------|--|------------|--|------------|--|------------|--|------------|--|------------|--|------------|--|------------|--|------------|--|------------|--|------------|--|------------|--|------------|--|------------|--|------------|--|------------|--|------------|--|------------|--|------------|--|------------|--|------------|--|------------|--|------------|--|------------|--|------------|--|------------|--|------------|--|------------|--|------------|--|------------|--|------------|--|------------|--|------------|--|------------|--|------------|--|------------|--|------------|--|------------|--|------------|--|------------|--|------------|--|------------|--|------------|--|------------|--|------------|--|------------|--|------------|--|------------|--|------------|--|------------|--|------------|--|------------|--|------------|--|------------|--|------------|--|------------|--|------------|--|------------|--|------------|--|------------|--|------------|--|------------|--|------------|--|------------|--|------------|--|------------|--|------------|--|------------|--|------------|--|------------|--|------------|--|------------|--|------------|--|------------|--|------------|--|------------|--|------------|--|------------|--|------------|--|------------|--|------------|--|------------|--|------------|--|------------|--|------------|--|------------|--|------------|--|------------|--|------------|--|------------|--|------------|--|------------|--|------------|--|------------|--|------------|--|------------|--|------------|--|------------|--|------------|--|------------|--|------------|--|------------|--|------------|--|------------|--|------------|--|------------|--|------------|--|------------|--|------------|--|------------|--|------------|--|------------|--|------------|--|------------|--|------------|--|------------|--|------------|--|------------|--|------------|--|------------|--|------------|--|------------|--|------------|--|------------|--|------------|--|------------|--|------------|--|------------|--|------------|--|------------|--|------------|--|------------|--|------------|--|------------|--|------------|--|------------|--|------------|--|------------|--|------------|--|------------|--|------------|--|------------|--|------------|--|------------|--|------------|--|------------|--|------------|--|------------|--|------------|--|------------|--|------------|--|------------|--|------------|--|------------|--|------------|--|------------|--|------------|--|------------|--|------------|--|------------|--|------------|--|------------|--|------------|--|------------|--|------------|--|------------|--|------------|--|------------|--|------------|--|------------|--|------------|--|------------|--|------------|--|------------|--|------------|--|------------|--|------------|--|------------|--|------------|--|------------|--|------------|--|------------|--|------------|--|------------|--|------------|--|------------|--|------------|--|------------|--|------------|--|------------|--|------------|--|------------|--|------------|--|------------|--|------------|--|------------|--|------------|--|------------|--|------------|--|------------|--|------------|--|------------|--|------------|--|------------|--|------------|--|------------|--|------------|--|------------|--|------------|--|------------|--|------------|--|------------|--|------------|--|------------|--|------------|--|------------|--|------------|--|------------|--|------------|--|------------|--|------------|--|------------|--|------------|--|------------|--|------------|--|------------|--|------------|--|------------|--|------------|--|------------|--|------------|--|------------|--|------------|--|------------|--|------------|--|------------|--|------------|--|------------|--|------------|--|------------|--|------------|--|------------|--|------------|--|------------|--|------------|--|------------|--|------------|--|------------|--|------------|--|------------|--|------------|--|------------|--|------------|--|------------|--|------------|--|------------|--|------------|--|------------|--|------------|--|------------|--|------------|--|------------|--|------------|--|------------|--|------------|--|------------|--|------------|--|------------|--|------------|--|------------|--|------------|--|------------|--|------------|--|------------|--|------------|--|------------|--|------------|--|------------|--|------------|--|------------|--|------------|--|------------|--|------------|--|------------|--|------------|--|------------|--|------------|--|------------|--|------------|--|------------|--|------------|--|------------|--|------------|--|------------|--|------------|--|------------|--|------------|--|------------|--|------------|--|------------|--|------------|--|------------|--|------------|--|------------|--|------------|--|------------|--|------------|--|------------|--|------------|--|------------|--|------------|--|------------|--|------------|--|------------|--|------------|--|------------|--|------------|--|------------|--|------------|--|------------|--|------------|--|------------|--|------------|--|------------|--|------------|--|------------|--|------------|--|------------|--|------------|--|------------|--|------------|--|------------|--|------------|--|------------|--|------------|--|------------|--|------------|--|------------|--|------------|--|------------|--|------------|--|------------|--|------------|--|------------|--|------------|--|------------|--|------------|--|------------|--|------------|--|------------|--|------------|--|------------|--|------------|--|------------|--|------------|--|------------|--|------------|--|------------|--|------------|--|------------|--|------------|--|------------|--|------------|--|------------|--|------------|--|------------|--|------------|--|------------|--|------------|--|------------|--|------------|--|------------|--|------------|--|------------|--|------------|--|------------|--|------------|--|------------|--|------------|--|------------|--|------------|--|------------|--|------------|--|------------|--|------------|--|------------|--|------------|--|------------|--|------------|--|------------|--|------------|--|------------|--|------------|--|------------|--|------------|--|------------|--|------------|--|------------|--|------------|--|------------|--|------------|--|------------|--|------------|--|------------|--|------------|--|------------|--|------------|--|------------|--|------------|--|------------|--|------------|--|------------|--|------------|--|------------|--|------------|--|------------|--|------------|--|------------|--|------------|--|------------|--|------------|--|------------|--|------------|--|------------|--|------------|--|------------|--|------------|--|------------|--|------------|--|
| ◆秋田県消防協会 男鹿潟上南秋支部長表彰 7年勤続章 | | | | | | | | | | | | | | | | ◆秋田県消防協会 勤続章(10年以上) | | | | | | | | | | | | | | | | | | | | | | | | | | | | | | | | | | | | | | | | | | | | | | | | | | | | | | | | | | | | | | | | | | | | | | | | | | | | | | | | | | | | | | | | | | | | | | | | | | | | | | | | | | | | | | | | | | | | | | | | | | | | | | | | | | | | | | | | | | | | | | | | | | | | | | | | | | | | | | | | | | | | | | | | | | | | | | | | | | | | | | | | | | | | | | | | | | | | | | | | | | | | | | | | | | | | | | | | | | | | | | | | | | | | | | | | | | | | | | | | | | | | | | | | | | | | | | | | | | | | | | | | | | | | | | | | | | | | | | | | | | | | | | | | | | | | | | | | | | | | | | | | | | | | | | | | | | | | | | | | | | | | | | | | | | | | | | | | | | | | | | | | | | | | | | | | | | | | | | | | | | | | | | | | | | | | | | | | | | | | | | | | | | | | | | | | | | | | | | | | | | | | | | | | | | | | | | | | | | | | | | | | | | | | | | | | | | | | | | | | | | | | | | | | | | | | | | | | | | | | | | | | | | | | | | | | | | | | | | | | | | | | | | | | | | | | | | | | | | | | | | | | | | | | | | | | | | | | | | | | | | | | | | | | | | | | | | | | | | | | | | | | | | | | | | | | | | | | | | | | | | | | | | | | | | | | | | | | | | | | | | | | | | | | | | | | | | | | | | | | | | | | | | | | | | | | | | | | | | | | | | | | | | | | | | | | | | | | | | | | | | | | | | | | | | | | | | | | | | | | | | | | | | | | | | | | | | | | | | | | | | | | | | | | | | | | | | | | | | | | | | | | | | | | | | | | | | | | | | | | | | | | | | | | | | | | | | | | | | | | | | | | | | | | | | | | | | | | | | | | | | | | | | | | | | | | | | | | | | | | | | | | | | | | | | | | | | | | | | | | | | | | | | | | | | | | | | | | | | | | | | | | | | | | | | | | | | | | | | | | | | | | | | | | | | | | | | | | | | | | | | | | | | | | | | | | | | | | | | | | | | | | | | | | | | | | | | | | | | | | | | | | | | | | | | | | | | | | | | | | | | | | | | | | | | | | | | | | | | | | | | | | | | | | | | | | | | | | | | | | | | | | | | | | | | | | | | | | | | | | | | | | | | | | | | | | | | | | | | | | | | | | | | | | | | | | | | | | | | | | | | | | | | | | | | | | | | | | | | | | | | | | | | | | | | | | | | | | | | | | | | | | | | | | | | | | | | | | | | | | | | | | | | | | | | | | | | | | | | | | | | | | | | | | | | | | | | | | | | | | | | | | | | | | | | | | | | | | | | | | | | | | | | | | | | | | | | | | | | | | | | | | | | | | | | | | | | | | | | | | | | | | | | | | | | | | | | | | | | | | | | | | | | | | | | | | | | | | | | | | | | | | | | | | | | | | | | | | | | | | | | | | | | | | | | | | | | | | | | | | | | | | | | | | | | | | | | | | | | | | | | | | | | | | | | | | | | | | | | | | | | | | | | | | | | | | | | | | | | | | | | | | | | | | | | | | | | | | | | | | | | | | | | | | | | | | | | | | | | | | | | | | | | | | | | | | | | | | | | | | | | | | | | | | | | | | | | | | | | | | | | | | | | | | | | | | | | | | | | | | | | | | | | | | | | | | | | | | | | | | | | | | | | | | | | | | | | | | | | | | | | | | | | | | | | | | | | | | | | | | | | | | | | | | | | | | | | | | | | | | | | | | | | | | | | | | | | | | | | | | | | | | | | | | | | | | | | | | | |
| 飯田川支団第3分団 | | 山平 | | 古戸 | | 飯田川支団第4分団 | | 天王支団第1分団 | | 天王支団第7分団 | | 天王支団第7分団 | | 天王支団第8分団 | | 昭和支持第2分団 | | 昭和支持第3分団 | | 昭和支持第5分団 | | 昭和支持第7分団 | | 昭和支持第8分団 | | 昭和支持第9分団 | | 昭和支持第10分団 | | 昭和支持第11分団 | | 昭和支持第12分団 | | 昭和支持第13分団 | | 昭和支持第14分団 | | 昭和支持第15分団 | | 昭和支持第16分団 | | 昭和支持第17分団 | | 昭和支持第18分団 | | 昭和支持第19分団 | | 昭和支持第20分団 | | 昭和支持第21分団 | | 昭和支持第22分団 | | 昭和支持第23分団 | | 昭和支持第24分団 | | 昭和支持第25分団 | | 昭和支持第26分団 | | 昭和支持第27分団 | | 昭和支持第28分団 | | 昭和支持第29分団 | | 昭和支持第30分団 | | 昭和支持第31分団 | | 昭和支持第32分団 | | 昭和支持第33分団 | | 昭和支持第34分団 | | 昭和支持第35分団 | | 昭和支持第36分団 | | 昭和支持第37分団 | | 昭和支持第38分団 | | 昭和支持第39分団 | | 昭和支持第40分団 | | 昭和支持第41分団 | | 昭和支持第42分団 | | 昭和支持第43分団 | | 昭和支持第44分団 | | 昭和支持第45分団 | | 昭和支持第46分団 | | 昭和支持第47分団 | | 昭和支持第48分団 | | 昭和支持第49分団 | | 昭和支持第50分団 | | 昭和支持第51分団 | | 昭和支持第52分団 | | 昭和支持第53分団 | | 昭和支持第54分団 | | 昭和支持第55分団 | | 昭和支持第56分団 | | 昭和支持第57分団 | | 昭和支持第58分団 | | 昭和支持第59分団 | | 昭和支持第60分団 | | 昭和支持第61分団 | | 昭和支持第62分団 | | 昭和支持第63分団 | | 昭和支持第64分団 | | 昭和支持第65分団 | | 昭和支持第66分団 | | 昭和支持第67分団 | | 昭和支持第68分団 | | 昭和支持第69分団 | | 昭和支持第70分団 | | 昭和支持第71分団 | | 昭和支持第72分団 | | 昭和支持第73分団 | | 昭和支持第74分団 | | 昭和支持第75分団 | | 昭和支持第76分団 | | 昭和支持第77分団 | | 昭和支持第78分団 | | 昭和支持第79分団 | | 昭和支持第80分団 | | 昭和支持第81分団 | | 昭和支持第82分団 | | 昭和支持第83分団 | | 昭和支持第84分団 | | 昭和支持第85分団 | | 昭和支持第86分団 | | 昭和支持第87分団 | | 昭和支持第88分団 | | 昭和支持第89分団 | | 昭和支持第90分団 | | 昭和支持第91分団 | | 昭和支持第92分団 | | 昭和支持第93分団 | | 昭和支持第94分団 | | 昭和支持第95分団 | | 昭和支持第96分団 | | 昭和支持第97分団 | | 昭和支持第98分団 | | 昭和支持第99分団 | | 昭和支持第100分団 | | 昭和支持第101分団 | | 昭和支持第102分団 | | 昭和支持第103分団 | | 昭和支持第104分団 | | 昭和支持第105分団 | | 昭和支持第106分団 | | 昭和支持第107分団 | | 昭和支持第108分団 | | 昭和支持第109分団 | | 昭和支持第110分団 | | 昭和支持第111分団 | | 昭和支持第112分団 | | 昭和支持第113分団 | | 昭和支持第114分団 | | 昭和支持第115分団 | | 昭和支持第116分団 | | 昭和支持第117分団 | | 昭和支持第118分団 | | 昭和支持第119分団 | | 昭和支持第120分団 | | 昭和支持第121分団 | | 昭和支持第122分団 | | 昭和支持第123分団 | | 昭和支持第124分団 | | 昭和支持第125分団 | | 昭和支持第126分団 | | 昭和支持第127分団 | | 昭和支持第128分団 | | 昭和支持第129分団 | | 昭和支持第130分団 | | 昭和支持第131分団 | | 昭和支持第132分団 | | 昭和支持第133分団 | | 昭和支持第134分団 | | 昭和支持第135分団 | | 昭和支持第136分団 | | 昭和支持第137分団 | | 昭和支持第138分団 | | 昭和支持第139分団 | | 昭和支持第140分団 | | 昭和支持第141分団 | | 昭和支持第142分団 | | 昭和支持第143分団 | | 昭和支持第144分団 | | 昭和支持第145分団 | | 昭和支持第146分団 | | 昭和支持第147分団 | | 昭和支持第148分団 | | 昭和支持第149分団 | | 昭和支持第150分団 | | 昭和支持第151分団 | | 昭和支持第152分団 | | 昭和支持第153分団 | | 昭和支持第154分団 | | 昭和支持第155分団 | | 昭和支持第156分団 | | 昭和支持第157分団 | | 昭和支持第158分団 | | 昭和支持第159分団 | | 昭和支持第160分団 | | 昭和支持第161分団 | | 昭和支持第162分団 | | 昭和支持第163分団 | | 昭和支持第164分団 | | 昭和支持第165分団 | | 昭和支持第166分団 | | 昭和支持第167分団 | | 昭和支持第168分団 | | 昭和支持第169分団 | | 昭和支持第170分団 | | 昭和支持第171分団 | | 昭和支持第172分団 | | 昭和支持第173分団 | | 昭和支持第174分団 | | 昭和支持第175分団 | | 昭和支持第176分団 | | 昭和支持第177分団 | | 昭和支持第178分団 | | 昭和支持第179分団 | | 昭和支持第180分団 | | 昭和支持第181分団 | | 昭和支持第182分団 | | 昭和支持第183分団 | | 昭和支持第184分団 | | 昭和支持第185分団 | | 昭和支持第186分団 | | 昭和支持第187分団 | | 昭和支持第188分団 | | 昭和支持第189分団 | | 昭和支持第190分団 | | 昭和支持第191分団 | | 昭和支持第192分団 | | 昭和支持第193分団 | | 昭和支持第194分団 | | 昭和支持第195分団 | | 昭和支持第196分団 | | 昭和支持第197分団 | | 昭和支持第198分団 | | 昭和支持第199分団 | | 昭和支持第200分団 | | 昭和支持第201分団 | | 昭和支持第202分団 | | 昭和支持第203分団 | | 昭和支持第204分団 | | 昭和支持第205分団 | | 昭和支持第206分団 | | 昭和支持第207分団 | | 昭和支持第208分団 | | 昭和支持第209分団 | | 昭和支持第210分団 | | 昭和支持第211分団 | | 昭和支持第212分団 | | 昭和支持第213分団 | | 昭和支持第214分団 | | 昭和支持第215分団 | | 昭和支持第216分団 | | 昭和支持第217分団 | | 昭和支持第218分団 | | 昭和支持第219分団 | | 昭和支持第220分団 | | 昭和支持第221分団 | | 昭和支持第222分団 | | 昭和支持第223分団 | | 昭和支持第224分団 | | 昭和支持第225分団 | | 昭和支持第226分団 | | 昭和支持第227分団 | | 昭和支持第228分団 | | 昭和支持第229分団 | | 昭和支持第230分団 | | 昭和支持第231分団 | | 昭和支持第232分団 | | 昭和支持第233分団 | | 昭和支持第234分団 | | 昭和支持第235分団 | | 昭和支持第236分団 | | 昭和支持第237分団 | | 昭和支持第238分団 | | 昭和支持第239分団 | | 昭和支持第240分団 | | 昭和支持第241分団 | | 昭和支持第242分団 | | 昭和支持第243分団 | | 昭和支持第244分団 | | 昭和支持第245分団 | | 昭和支持第246分団 | | 昭和支持第247分団 | | 昭和支持第248分団 | | 昭和支持第249分団 | | 昭和支持第250分団 | | 昭和支持第251分団 | | 昭和支持第252分団 | | 昭和支持第253分団 | | 昭和支持第254分団 | | 昭和支持第255分団 | | 昭和支持第256分団 | | 昭和支持第257分団 | | 昭和支持第258分団 | | 昭和支持第259分団 | | 昭和支持第260分団 | | 昭和支持第261分団 | | 昭和支持第262分団 | | 昭和支持第263分団 | | 昭和支持第264分団 | | 昭和支持第265分団 | | 昭和支持第266分団 | | 昭和支持第267分団 | | 昭和支持第268分団 | | 昭和支持第269分団 | | 昭和支持第270分団 | | 昭和支持第271分団 | | 昭和支持第272分団 | | 昭和支持第273分団 | | 昭和支持第274分団 | | 昭和支持第275分団 | | 昭和支持第276分団 | | 昭和支持第277分団 | | 昭和支持第278分団 | | 昭和支持第279分団 | | 昭和支持第280分団 | | 昭和支持第281分団 | | 昭和支持第282分団 | | 昭和支持第283分団 | | 昭和支持第284分団 | | 昭和支持第285分団 | | 昭和支持第286分団 | | 昭和支持第287分団 | | 昭和支持第288分団 | | 昭和支持第289分団 | | 昭和支持第290分団 | | 昭和支持第291分団 | | 昭和支持第292分団 | | 昭和支持第293分団 | | 昭和支持第294分団 | | 昭和支持第295分団 | | 昭和支持第296分団 | | 昭和支持第297分団 | | 昭和支持第298分団 | | 昭和支持第299分団 | | 昭和支持第300分団 | | 昭和支持第301分団 | | 昭和支持第302分団 | | 昭和支持第303分団 | | 昭和支持第304分団 | | 昭和支持第305分団 | | 昭和支持第306分団 | | 昭和支持第307分団 | | 昭和支持第308分団 | | 昭和支持第309分団 | | 昭和支持第310分団 | | 昭和支持第311分団 | | 昭和支持第312分団 | | 昭和支持第313分団 | | 昭和支持第314分団 | | 昭和支持第315分団 | | 昭和支持第316分団 | | 昭和支持第317分団 | | 昭和支持第318分団 | | 昭和支持第319分団 | | 昭和支持第320分団 | | 昭和支持第321分団 | | 昭和支持第322分団 | | 昭和支持第323分団 | | 昭和支持第324分団 | | 昭和支持第325分団 | | 昭和支持第326分団 | | 昭和支持第327分団 | | 昭和支持第328分団 | | 昭和支持第329分団 | | 昭和支持第330分団 | | 昭和支持第331分団 | | 昭和支持第332分団 | | 昭和支持第333分団 | | 昭和支持第334分団 | | 昭和支持第335分団 | | 昭和支持第336分団 | | 昭和支持第337分団 | | 昭和支持第338分団 | | 昭和支持第339分団 | | 昭和支持第340分団 | | 昭和支持第341分団 | | 昭和支持第342分団 | | 昭和支持第343分団 | | 昭和支持第344分団 | | 昭和支持第345分団 | | 昭和支持第346分団 | | 昭和支持第347分団 | | 昭和支持第348分団 | | 昭和支持第349分団 | | 昭和支持第350分団 | | 昭和支持第351分団 | | 昭和支持第352分団 | | 昭和支持第353分団 | | 昭和支持第354分団 | | 昭和支持第355分団 | | 昭和支持第356分団 | | 昭和支持第357分団 | | 昭和支持第358分団 | | 昭和支持第359分団 | | 昭和支持第360分団 | | 昭和支持第361分団 | | 昭和支持第362分団 | | 昭和支持第363分団 | | 昭和支持第364分団 | | 昭和支持第365分団 | | 昭和支持第366分団 | | 昭和支持第367分団 | | 昭和支持第368分団 | | 昭和支持第369分団 | | 昭和支持第370分団 | | 昭和支持第371分団 | | 昭和支持第372分団 | | 昭和支持第373分団 | | 昭和支持第374分団 | | 昭和支持第375分団 | | 昭和支持第376分団 | | 昭和支持第377分団 | | 昭和支持第378分団 | | 昭和支持第379分団 | | 昭和支持第380分団 | | 昭和支持第381分団 | | 昭和支持第382分団 | | 昭和支持第383分団 | | 昭和支持第384分団 | | 昭和支持第385分団 | | 昭和支持第386分団 | | 昭和支持第387分団 | | 昭和支持第388分団 | | 昭和支持第389分団 | | 昭和支持第390分団 | | 昭和支持第391分団 | | 昭和支持第392分団 | | 昭和支持第393分団 | | 昭和支持第394分団 | | 昭和支持第395分団 | | 昭和支持第396分団 | | 昭和支持第397分団 | | 昭和支持第398分団 | | 昭和支持第399分団 | | 昭和支持第400分団 | | 昭和支持第401分団 | | 昭和支持第402分団 | | 昭和支持第403分団 | | 昭和支持第404分団 | | 昭和支持第405分団 | | 昭和支持第406分団 | | 昭和支持第407分団 | | 昭和支持第408分団 | | 昭和支持第409分団 | | 昭和支持第410分団 | | 昭和支持第411分団 | | 昭和支持第412分団 | | 昭和支持第413分団 | | 昭和支持第414分団 | | 昭和支持第415分団 | | 昭和支持第416分団 | | 昭和支持第417分団 | | 昭和支持第418分団 | | 昭和支持第419分団 | | 昭和支持第420分団 | | 昭和支持第421分団 | | 昭和支持第422分団 | | 昭和支持第423分団 | | 昭和支持第424分団 | | 昭和支持第425分団 | | 昭和支持第426分団 | | 昭和支持第427分団 | | 昭和支持第428分団 | | 昭和支持第429分団 | | 昭和支持第430分団 | | 昭和支持第431分団 | | 昭和支持第432分団 | | 昭和支持第433分団 | | 昭和支持第434分団 | | 昭和支持第435分団 | | 昭和支持第436分団 | | 昭和支持第437分団 | | 昭和支持第438分団 | | 昭和支持第439分団 | | 昭和支持第440分団 | | 昭和支持第441分団 | | 昭和支持第442分団 | | 昭和支持第443分団 | | 昭和支持第444分団 | | 昭和支持第445分団 | | 昭和支持第446分団 | | 昭和支持第447分団 | | 昭和支持第448分団 | | 昭和支持第449分団 | | 昭和支持第450分団 | | 昭和支持第451分団 | | 昭和支持第452分団 | | 昭和支持第453分団 | | 昭和支持第454分団 | | 昭和支持第455分団 | | 昭和支持第456分団 | | 昭和支持第457分団 | | 昭和支持第458分団 | | 昭和支持第459分団 | | 昭和支持第460分団 | | 昭和支持第461分団 | | 昭和支持第462分団 | | 昭和支持第463分団 | | 昭和支持第464分団 | | 昭和支持第465分団 | | 昭和支持第466分団 | | 昭和支持第467分団 | | 昭和支持第468分団 | | 昭和支持第469分団 | | 昭和支持第470分団 | | 昭和支持第471分団 | | 昭和支持第472分団 | | 昭和支持第473分団 | | 昭和支持第474分団 | | 昭和支持第475分団 | | 昭和支持第476分団 | | 昭和支持第477分団 | | 昭和支持第478分団 | | 昭和支持第479分団 | | 昭和支持第480分団 | | 昭和支持第481分団 | | 昭和支持第482分団 | | 昭和支持第483分団 | | 昭和支持第484分団 | | 昭和支持第485分団 | | 昭和支持第486分団 | | 昭和支持第487分団 | | 昭和支持第488分団 | | 昭和支持第489分団 | | 昭和支持第490分団 | | 昭和支持第491分団 | | 昭和支持第492分団 | | 昭和支持第493分団 | | 昭和支持第494分団 | | 昭和支持第495分団 | | 昭和支持第496分団 | | 昭和支持第497分団 | | 昭和支持第498分団 | | 昭和支持第499分団 | | 昭和支持第500分団 | | 昭和支持第501分団 | | 昭和支持第502分団 | | 昭和支持第503分団 | | 昭和支持第504分団 | | 昭和支持第505分団 | | 昭和支持第506分団 | | 昭和支持第507分団 | | 昭和支持第508分団 | | 昭和支持第509分団 | | 昭和支持第510分団 | | 昭和支持第511分団 | | 昭和支持第512分団 | | 昭和支持第513分団 | | 昭和支持第514分団 | | 昭和支持第515分団 | | 昭和支持第516分団 | | 昭和支持第517分団 | | 昭和支持第518分団 | | 昭和支持第519分団 | | 昭和支持第520分団 | | 昭和支持第521分団 | | 昭和支持第522分団 | | 昭和支持第523分団 | | 昭和支持第524分団 | | 昭和支持第525分団 | | 昭和支持第526分団 | | 昭和支持第527分団 | | 昭和支持第528分団 | | 昭和支持第529分団 | | 昭和支持第530分団 | | 昭和支持第531分団 | | 昭和支持第532分団 | | 昭和支持第533分団 | | 昭和支持第534分団 | | 昭和支持第535分団 | | 昭和支持第536分団 | | 昭和支持第537分団 | | 昭和支持第538分団 | | 昭和支持第539分団 | | 昭和支持第540分団 | | 昭和支持第541分団 | | 昭和支持第542分団 | | 昭和支持第543分団 | | 昭和支持第544分団 | | 昭和支持第545分団 | | 昭和支持第546分団 | | 昭和支持第547分団 | | 昭和支持第548分団 | | 昭和支持第549分団 | | 昭和支持第550分団 | | 昭和支持第551分団 | | 昭和支持第552分団 | | 昭和支持第553分団 | | 昭和支持第554分団 | | 昭和支持第555分団 | | 昭和支持第556分団 | | 昭和支持第557分団 | | 昭和支持第558分団 | | 昭和支持第559分団 | | 昭和支持第560分団 | | 昭和支持第561分団 | | 昭和支持第562分団 | | 昭和支持第563分団 | | 昭和支持第564分団 | | 昭和支持第565分団 | | 昭和支持第566分団 | | 昭和支持第567分団 | | 昭和支持第568分団 | | 昭和支持第569分団 | | 昭和支持第570分団 | | 昭和支持第571分団 | | 昭和支持第572分団 | | 昭和支持第573分団 | | 昭和支持第574分団 | | 昭和支持第575分団 | | 昭和支持第576分団 | | 昭和支持第577分団 | | 昭和支持第578分団 | | 昭和支持第579分団 | | 昭和支持第580分団 | | 昭和支持第581分団 | | 昭和支持第582分団 | | 昭和支持第583分団 | | 昭和支持第584分団 | | 昭和支持第585分団 | | 昭和支持第586分団 | | 昭和支持第587分団 | | 昭和支持第588分団 | | 昭和支持第589分団 | | 昭和支持第590分団 | | 昭和支持第591分団 | | 昭和支持第592分団 | | 昭和支持第593分団 | | 昭和支持第594分団 | | 昭和支持第595分団 | | 昭和支持第596分団 | | 昭和支持第597分団 | | 昭和支持第598分団 | | 昭和支持第599分団 | | 昭和支持第600分団 | | 昭和支持第601分団 | | 昭和支持第602分団 | | 昭和支持第603分団 | | 昭和支持第604分団 | | 昭和支持第605分団 | | 昭和支持第606分団 | | 昭和支持第607分団 | | 昭和支持第608分団 | | 昭和支持第609分団 | | 昭和支持第610分団 | | 昭和支持第611分団 | | 昭和支持第612分団 | | 昭和支持第613分団 | | 昭和支持第614分団 | | 昭和支持第615分団 | | 昭和支持第616分団 | | 昭和支持第617分団 | | 昭和支持第618分団 | | 昭和支持第619分団 | | 昭和支持第620分団 | | 昭和支持第621分団 | | 昭和支持第622分団 | | 昭和支持第623分団 | | 昭和支持第624分団 | | 昭和支持第625分団 | | 昭和支持第626分団 | | 昭和支持第627分団 | | 昭和支持第628分団 | | 昭和支持第629分団 | | 昭和支持第630分団 | | 昭和支持第631分団 | | 昭和支持第632分団 | | 昭和支持第633分団 | | 昭和支持第634分団 | | 昭和支持第635分団 | | 昭和支持第636分団 | | 昭和支持第637分団 | | 昭和支持第638分団 | | 昭和支持第639分団 | | 昭和支持第640分団 | | 昭和支持第641分団 | | 昭和支持第642分団 | | 昭和支持第643分団 | | 昭和支持第644分団 | | 昭和支持第645分団 | | 昭和支持第646分団 | | 昭和支持第647分団 | | 昭和支持第648分団 | | 昭和支持第649分団 | | 昭和支持第650分団 | | 昭和支持第651分団 | | 昭和支持第652分団 | | 昭和支持第653分団 | | 昭和支持第654分団 | | 昭和支持第655分団 | | 昭和支持第656分団 | | 昭和支持第657分団 | | 昭和支持第658分団 | | 昭和支持第659分団 | | 昭和支持第660分団 | | 昭和支持第661分団 | | 昭和支持第662分団 | | 昭和支持第663分団 | | 昭和支持第664分団 | | 昭和支持第665分団 | | 昭和支持第666分団 | | 昭和支持第667分団 | | 昭和支持第668分団 | | 昭和支持第669分団 | | 昭和支持第670分団 | | 昭和支持第671分団 | | 昭和支持第672分団 | | 昭和支持第673分団 | | 昭和支持第674分団 | | 昭和支持第675分団 | | 昭和支持第676分団 | | 昭和支持第677分団 | | 昭和支持第678分団 | | 昭和支持第679分団 | | 昭和支持第680分団 | | 昭和支持第681分団 | | 昭和支持第682分団 | | 昭和支持第683分団 | | 昭和支持第684分団 | | 昭和支持第685分団 | | 昭和支持第686分団 | | 昭和支持第687分団 | | 昭和支持第688分団 | | 昭和支持第689分団 | | 昭和支持第690分団 | | 昭和支持第691分団 | | 昭和支持第692分団 | | 昭和支持第693分団 | | 昭和支持第694分団 | | 昭和支持第695分団 | | 昭和支持第696分団 | | 昭和支持第697分団 | | 昭和支持第698分団 | | 昭和支持第699分団 | | 昭和支持第700分団 | | 昭和支持第701分団 | | 昭和支持第702分団 | | 昭和支持第703分団 | | 昭和支持第704分団 | | 昭和支持第705分団 | | 昭和支持第706分団 | | 昭和支持第707分団 | | 昭和支持第708分団 | | 昭和支持第709分団 | | 昭和支持第710分団 | | 昭和支持第711分団 | | 昭和支持第712分団 | | 昭和支持第713分団 | | 昭和支持第714分団 | | 昭和支持第715分団 | | 昭和支持第716分団 | | 昭和支持第717分団 | | 昭和支持第718分団 | | 昭和支持第719分団 | | 昭和支持第720分団 | | 昭和支持第721分団 | | 昭和支持第722分団 | | 昭和支持第723分団 | | 昭和支持第724分団 | | 昭和支持第725分団 | | 昭和支持第726分団 | | 昭和支持第727分団 | | 昭和支持第728分団 | | 昭和支持第729分団 | | 昭和支持第730分団 | | 昭和支持第731分団 | | 昭和支持第732分団 | | 昭和支持第733分団 | | 昭和支持第734分団 | | 昭和支持第735分団 | | 昭和支持第736分団 | | 昭和支持第737分団 | | 昭和支持第738分団 | | 昭和支持第739分団 | | 昭和支持第740分団 | | 昭和支持第741分団 | | 昭和支持第742分団 | | 昭和支持第743分団 | | 昭和支持第744分団 | | 昭和支持第745分団 | | 昭和支持第746分団 | | 昭和支持第747分団 | | 昭和支持第748分団 | | 昭和支持第749分団 | | 昭和支持第750分団 | | 昭和支持第751分団 | | 昭和支持第752分団 | | 昭和支持第753分団 | | 昭和支持第754分団 | | 昭和支持第755分団 | | 昭和支持第756分団 | | 昭和支持第757分団 | | 昭和支持第758分団 | | 昭和支持第759分団 | | 昭和支持第760分団 | | 昭和支持第761分団 | | 昭和支持第762分団 | | 昭和支持第763分団 | | 昭和支持第764分団 | | 昭和支持第765分団 | | 昭和支持第766分団 | | 昭和支持第767分団 | | 昭和支持第768分団 | | 昭和支持第769分団 | | 昭和支持第770分団 | | 昭和支持第771分団 | | 昭和支持第772分団 | |

潟船保存会

「地域づくり総務大臣表彰」を受賞

潟船保存会（石川久悦会長）が、「平成21年度地域づくり総務大臣表彰」を受賞しました。この表彰は、地域をよりよくしようと頑張る団体・個人が表彰されるもので、団体表彰を受賞したのは全国で20団体、県内で2団体。潟船保存会は、潟の文化の継承や、八郎湖の水質改善への長年の取り組みが高く評価され、受賞に至りました。会長を務める石川久悦氏にお話を伺いました。

「潟の文化、潟を想う気持ち」をつなげたい

受賞の感想は…

とても光栄なことです。ともに活動してくれているみなさんや会員のおかげです。私たちの活動により、一人でも多くの方に、「潟」について真剣に考えてもらうことができれば幸いです。



▲石川久悦会長（左）と三浦新七事務局長（右）

潟船保存会発足からの歩みは…

潟船保存会が発足したのは、平成七年のことです。八郎湖は、はるか昔から、人々に恵みと潤いを与えてきました。失われつつある潟の文化を保存し、後世へ継承することを目指し、仲間が集いました。まず取り組んだことは、潟の文化を物語る潟船や漁撈具の収集です。漁業を支え、湖畔に住む人々の暮らしを伝えるものを集め、保存しました。これらを保存することも大切ですが、広く公開し、たくさんの人に興味を持ってもらうことも重要です。そこで旧天王町の協力を得て、平成十三年、天王スカイタワーの二階に「潟の民俗展示室」が誕生しました。

収集とともに力を入れたのが「文化フォーラム」です。潟の漁業拠点であった湖岸部を会場に開催し、

潟船の文化的価値や歴史などを伝え、潟文化の保存・継承への協力を呼びかけました。また、天王小学校の子どもたちには、出前授業として、地元漁師の方の話を中心に、潟の生活や漁の方法などを学んでもらいました。

『八郎太郎プロジェクト』

「八郎潟の原風景を取り戻し、後世に残したい」を合い言葉に手を取り合って…

潟船保存会が取り組む

「八郎太郎プロジェクト」とは…

秋田地域振興局が『環八郎湖・水の郷創出プロジェクト』を企画しました。住民による環境活動を支援するこの企画に、平成十六年、私たちは名乗りをあげました。百年かけてかつての豊かな八郎湖をよみがえらせ、伝説の竜、八郎太郎も再び生きる湖にしたい、その想いから『八郎太郎プロジェクト』と名付けました。このプロジェクトには、秋田県立大学生物資源科



▲ヨシを植える子どもたち

学部谷口吉光教授から、研究者としてのアドバイスや意見、調査などさまざまな面で協力をいただいています。

八郎湖再生の第一歩は、水質改善です。そして、水質改善にかかせないのは、水生植物を復活させること。そのために、消波堤や浅瀬をつくりました。次に取り組んだのは、水草の植栽。天王小学校、大久保小学校の子どもたち、県立大学の学生、周辺の方々の協力を得ながら、ヨシ、マコモ、アサザなどを植えました。しかし、一年目は、消波堤の位置と傾斜に難があったようで、失敗。この反省を生かし、改良を加えた二年目、ついにマコモが定着し、その後、ヨシやアサザなども次々に定着しました。この植栽活動は、現在も行われ、着々と成果が出ています。

これからの活動目標は…

昨年、潟上市が『八郎湖再生を考える潟上市民会議』を立ち上げました。八郎湖の水質改善などに向け、市民の要望に基づいた「八郎湖再生ビジョン（仮称）」の策定などを目指すこの会議に、私たち会員も参加しています。市民、行政が同じ目標へ向かい、一つひとつ課題解決を図る。一朝一夕には解決できないことです。子どもたち、その子どもたちへと、「潟」を大切にする気持ちのバトンをつないでいきたいですね。

2010年初日の出を望む スカイタワーで新年の幕開けを祝い合う

元日恒例の行事「初日の出を望む」が、天王スカイタワーで行われました。

2010年の初日の出をスカイタワーの展望室から眺めようと集まったのは約90人。石川市長は「みなさんにとってすばらしい1年になることをお祈りします」と新年のあいさつを述べました。

この日は、あいにくの天候で初日の出を望むことはできませんでしたが、家族や友人たちと訪れたみなさんは、2010年のスタートにあたり、目標や決意を新たにしている様子でした。



▲石川市長を囲んでの記念撮影

天王温泉くらら元日恒例「鏡開き」で 2010年の営業スタート！



◀石川市長と児玉恵美子さん(右)による鏡開き

天王温泉くららでは元日の早朝、同館エントランスホールで「鏡開き」が行われました。

元日恒例のこの行事では、石川市長と2010年の来館一番のりとなった児玉恵美子さん(天王字羽立北野)が無病息災や商売繁盛を祈願し鏡開きを行いました。日ごろから同館をよく利用するという児玉さんは「今年も健康に気をつけて仕事を頑張り、疲れはくららの温泉で癒します」と新年の抱負を話してくれました。

この日は、甘酒無料サービスや干支タオルプレゼントなどがあり、市内外から訪れたたくさんの方々に喜ばれました。

(株)東北電力、(株)ユアテックから 防犯灯8基寄贈される

1月18日、株式会社東北電力、株式会社ユアテックから、防犯灯が寄贈されました。これは、東北電力が管内自治体の「明るいまちづくり」に貢献しようと、昭和40年代から行っている事業です。東北電力が防犯灯を、ユアテックが設置を、それぞれ無償で提供していただき、天王地区と昭和地区にそれぞれ3基、飯田川地区に2基の計8基が設置されました。石川市長は「安心、安全のまちづくりに役立てたい」と感謝の意を述べました。



▲東北電力秋田営業所・平澤所長(中央)、ユアテック秋田営業所・福司所長(左)より石川市長へ目録の贈呈

認知症サポーター養成講座 認知症の症状や心がまえを学ぶ

昨年12月24日、鶴沼台児童館を会場に「認知症サポーター養成講座」が開催され、13人が参加しました。「認知症サポーター」は、認知症について正しく理解し、認知症の方やその家族を見守る方です。

市地域包括支援センターの職員が講師を務めた講座では、認知症の症状や、認知症の方と接する時の心がまえ、介護している家族の心理を理解すること、サポーターの役割などについて学びました。受講者は、「認知症について正しい知識を持つことができた」「認知症の方本人が一番先に気づき、悲しい思いをしていることがわかった」と話していました。



◀真剣に受講するみなさん

「認知症サポーター養成講座」を開きたい自治会へ出前講座を行います。市地域包括支援センター(☎855-5116)へご連絡ください。

リトルシニア「秋田潟上」の2選手 台湾での国際野球大会に出場



▲「レベルの高いバッターと対戦できて楽しかった」と桐原さん(左)。右は小林さん

硬式野球のリトルシニア東北選抜に選ばれ、台湾で行われた日台対抗国際野球大会に出場した「秋田潟上」の小林遼さん(天王中2年)と桐原優さん(大曲中2年)が市役所天王庁舎を訪れ、石川市長に出場の報告をしました。

東北選抜のメンバー16人の一員として昨年12月27日から5日間、大会に出場した2人。秋田潟上では桐原さんがピッチャー、小林さんがキャッチャーを務め、台湾でもこのバッテリーが活躍をみせました。大会では台湾の10チームと対戦。小林さんは「相手ピッチャーが投げる130キロ後半の速球を打つのは大変でした。でも慣れてくるとヒットが出始め3塁打も打てました。この大会で得た自信や経験をこれからの大会に生かしたい」と今後の意気込みを話してくれました。

●●新春天王囲碁大会●●

天王囲碁同好会(柏崎憲会長)主催による「新春天王囲碁大会」が1月17日、天王公民館で行われました。愛好者30人が参加し、熱戦を展開しました。

大会の結果は次のとおりです。(敬称略)

A組(4段以上)

優勝/大野信太郎 準優勝/中川明雄 第3位/小松一夫

B組(3段)

優勝/小野昭一 準優勝/藤井昭夫 第3位/明石 充

C組(初段・2段)

優勝/戸島 武 準優勝/佐藤 隆 第3位/鈴木信夫

スポーツインフォメーション

大会の結果をお知らせします。(敬称略)

第3回東北少年少女柔道練成大会

(平成21年12月12日・13日/山形県真室川町民体育館)

■天王スポ少(団体)高学年 第3位

レスリング・ジュニアスターカップ選手権大会

(平成21年12月30日・31日/有明コロシアム)

■飯田川スポ少

〈小学生の部1~2年生30kg級〉第3位 伊藤 優里

〈中学生の部女子52kg級〉第3位 佐々木なつみ

第5回潟上市ジュニアスポーツ大会 白熱したドッジボール競技で盛り上がる

第5回潟上市ジュニアスポーツ大会が、1月9日、天王総合体育館で開催されました。スポーツを通じて、友情・協力を学び、子どもたち同士の交流を図ってもらおうと開かれたこの大会には、小学校やスポーツ少年団単位で編成された7チーム(高学年の部4チーム、中学年の部3チーム)が参加しました。

子どもたちは、素早いパス回しで相手の体勢を崩し強烈なアタックを決め、統制のとれたチームワークを発揮し、競技と交流を楽しみました。

大会結果

高学年の部

優勝

飯田川ファイターズ

準優勝

天王ヴィクトリーズA

第3位

東湖スポ少A

中学年の部

優勝

天王ヴィクトリーズB

準優勝

東湖スポ少B

第3位

天王小学校スターズ



▲目で追えない程の強烈なアタック

第5回潟上市書き初め大会 気持ち新たに一筆入魂



▲迫力ある字が書けました

第5回潟上市書き初め大会が、1月2日、昭和公民館で行われました。昨年12月に行われた市書道展の金賞受賞者に参加資格が与えられたこの大会には、半紙の部に97人、条幅の部に69人が参加しました。

参加者は、お正月や新年にふさわしい課題に従って筆を走らせ、腕前を披露しました。

書き終えた作品はすぐに審査され、優秀賞10点、特賞30点、推薦7点が選ばれ、受賞者には賞状とメダルが贈られました。この日の作品は、1月12日まで同公民館に展示され、訪れた人の目を楽しませました。

税の申告相談が始まります

2月5日(金)から

●税の申告相談に関するお問い合わせは…
潟上市税務課 (☎878-9803)

平成21年中の所得の申告相談が2月5日から3月15日まで行われます。申告相談日程などは先月の広報かたがみ1月号(8~10ページ)や市ホームページをご覧ください。

また、国税庁ホームページ(<http://www.nta.go.jp>)の「確定申告書等作成コーナー」から、電子申告(e-Tax)が簡単な操作で行うことができます。次のことを参考にご利用ください。



インターネットで確定申告「電子申告(e-Tax)」をご利用ください

■e-Taxで申告するとこんなメリットが…

- ① 申告期限の3月15日までにe-Taxで申告すると、平成21年分所得税額から最高5,000円の税額控除(電子証明書等特別控除)を受けます。



※平成19年分または平成20年分の確定申告で、すでにこの電子証明書等特別控除を受けた方は、この控除を受けることはできません。この控除は一回限りです。

- ② 添付書類の提出を省略できます。医療費の領収書や源泉徴収票等の添付書類は、その記載内容を入力して送信することにより、提出または提示を省略することができます。(確定申告期限から3年間、添付書類の提出または提示を税務署から求められることがあります)

※所得税の住宅ローン控除(住宅借入金等特別控除)をe-Taxで申告される場合は、年末ローン残高証明書等の添付書類を後日郵送で税務署に提出する必要があります。

■e-Taxを利用するには、事前の手続きが必要です

- ① 住民基本台帳カードと電子証明書(公的個人認証)の取得

個人で確定申告をされる方は、はじめに市役所各庁舎窓口で「住民基本台帳カード」(無料で交付)を取得し、次に「公的個人認証サービス」に基づく電子証明書(1枚500円)を取得してください。

※住民基本台帳カードの交付は、市役所天王庁舎窓口では基本的に即日交付です。交付までの時間は15分程度です。また昭和庁舎と飯田川庁舎はカード発行機が無いので後日交付となり、2日程度かかります。住民基本台帳カードの申請方法などは、市ホームページで確認できます。

- ② ICカードリーダライタが必要

電子証明書付の住民基本台帳カードは、ICカードです。e-Taxで確定申告をする場合は、このICカードを読み込む「ICカードリーダライタ」が必要です。ICカードリーダライタは、家電量販店などで2,000円から4,000円程度で購入できます。

●e-Taxについてのお問い合わせは…秋田北税務署(☎845-1161)、潟上市税務課(☎878-9803)

●住民基本台帳カード・電子証明書取得手続きについてのお問い合わせは…潟上市市民課(☎877-7808)

市内小学校で租税教室 税金について考えてみよう

子どものころから税金を身近に感じ、税のことを知ってもらおうと市役所職員による租税教室が、1月22日、出戸小学校で行われました。

6年生を対象に、講師の税務課と収納課の職員が、ビデオやパソコンを使いながら税金の使い道や重要性などを説明。その中で「税金の無い社会」を描いたアニメを観賞した児童から、「支えあって生活するには税金は欠かせない」「税金の使い方が大切」といった意見がありました。最後に1億円の束(1万円札1万枚=約10kg、レブリカ)を児童が抱きかかえ、お金の「重み」をしっかりと感じていました。この租税教室は、2月に天王小学校でも行われる予定です。



▲税金の大切さを学びました(6年1組)

かたがみ お知らせ版



潟上市非常勤職員 登録者募集中

(登録期間：平成23年3月末まで)

平成22年度の登録分は随時受付をしていますが、特に欠員が多い4月任用分は、3月10日(水)までの登録者から面接をしますので、お早めにご応募ください。

■募集職種(複数登録可)

一般事務補助、**幼稚園教諭**、**保育士**、保育補助員
 幼児バス添乗員、**保健師**、**助産師**、**栄養士**
介護支援専門員、**介護認定調査員**
 学校生活支援員、児童クラブ指導員、児童厚生員
 給食調理員、清掃作業員、校務員、屋内施設管理人
 野外施設管理人、建設作業員、バス運転手
※色太字：有資格者

■登録するには…

市役所各庁舎総合窓口センター、追分出張所にある申請書および履歴書(写真貼付)に必要な事項を記入して市役所に提出してください。なお、郵送の場合は、下記郵送先へお願いします。(申請書・履歴書は、市ホームページからもダウンロードできます)

●郵送先

〒010-0201 潟上市天王字上江川47-100
 潟上市役所総務課総務班あて

■任用について

市で、非常勤職員が必要となった場合に、登録者の中から条件に合う方を選考し、面接により任用の決定を行います。賃金は職種で異なりますので、面接のご案内時にお知らせします。

また、申請書の受付により登録しますが、1年間任用がない場合もあり、任用を保障するものではありません。

●お問い合わせは…

潟上市総務課(☎878-9801)
 潟上市教育委員会総務学事課(☎877-7803)

水道メーター検針員募集(天王地区)

市水道局では、給水加入世帯の水道メーター検針業務(検針、検針票印刷、配付)を行う検針員を募集します。

応募資格 天王地区に在住の健康に自信のある方で、普通運転免許を有し、機器操作が確実にできる方(検針業務に機器を使用するため)

業務場所 天王地区(追分)

募集人数 2人

業務時間 9時～17時(目安)

業務期間 偶数月の1日から7日ころまで

任用期間 平成22年4月1日～(更新あり)

賃金 検針1件につき80円の業務委託

社会保険・雇用保険 無

申込期限 2月26日(金)

※水道課へ履歴書(写真貼付)を持参または郵送してください。

●お申込み・お問い合わせは…

〒018-1401 潟上市昭和久保字堤の上1-3
 潟上市水道局水道課(☎855-5123)

「交通災害・不慮の災害共済」に 加入しませんか？

秋田県市町村交通災害共済・不慮の災害共済制度は、県内24市町村(秋田市を除く)の住民が、お互いの助け合いによって、災害にあった方々を救済しようとするものです。

今回の広報かたがみ2月号と一緒に全戸配布した加入申込書に必要な事項を記載し、掛金を添えてお申込みください。

早期申込期間 2月1日(月)～3月31日(水)

(4月1日以降の申し込みの場合は、加入期間が申し込み日の翌日から平成23年3月31日までとなります)

申込場所 潟上市役所…生活環境課(飯田川庁舎)

追分出張所、天王・昭和総合窓口センター
 秋田銀行・北都銀行の
 本支店

掛金 ・交通災害共済

年額400円
 (今年4月に小学校に
 入学する児童は無料)

・不慮の災害共済
 年額600円

●お問い合わせは…

潟上市生活環境課
 (☎877-7802)

家屋を取り壊したら 税務課へ届出を



家屋の固定資産税は、毎年1月1日現在の建物に対して課税されます。

家屋の取り壊しや一部減少など、建物に変更があって、まだ届出をしていない方は、お早めに税務課へ届け出をしてください。

※法務局で「家屋滅失登記」の手続きをされている場合は届出の必要はありません。

●届出・お問い合わせは…

潟上市税務課（☎878-9803）

平成21年度

国民健康保険税第8期

後期高齢者医療保険料普通徴収第8期

納期限は3月1日（月）です

特別徴収対象年金支払日は 2月15日（月）です

税金は、忘れずに最寄りの庁舎または金融機関で納付しましょう。便利な口座振替納税もありますので、ぜひご利用ください。

災害、病気、失業等により納期限までに納税が困難な場合は収納課までご相談ください。

また、税の減免を受ける場合は、申請書の提出が必要となります。減免申請書は、市役所各庁舎総合窓口センター、追分出張所にあります。納期限の7日前まで、年金からの特別徴収の場合は年金支払日の7日前までに申請してください。

●課税・減免については…

潟上市税務課（☎878-9803）

●後期高齢者医療については…

潟上市市民課（☎877-7801）

●口座振替・納税相談については…

潟上市収納課（☎878-9804）



今月の市税納付日・納税相談日は 2月28日（日）です

市では、毎月最終日曜日を市税納付日・納税相談日としています。市税の税金収納と納税相談について収納課職員が対応します。

会 場 市役所天王庁舎2階 収納課

時 間 8時30分～17時15分

●お問い合わせは…潟上市収納課（☎878-9804）

「産直センター（仮称）」建設に伴う アンケート調査にご協力ください

市では、天王グリーンランド内に「産直センター（仮称）」の建設を計画し、平成23年度オープンを目指しています。

オープンに向けて、市民のみなさんの直売所に関する購入意識や施設への要望等を把握するため、アンケート調査を実施することにしました。

このアンケート調査は、潟上市内の20歳以上の方（3,000人）を対象に無作為に抽出し郵送（2月上旬予定）させていただきます。アンケート用紙が届きました際は、本調査の趣旨をご理解いただき、ご回答くださるようお願いいたします。

●お問い合わせは…

潟上市活性化推進室（☎878-9821）

潟上市育英会「奨学金・進学支援奨学金」貸与生を募集します

市育英会では、「平成22年度奨学金貸与生」を募集します。また、経済状況悪化等に伴う解雇などで失業された方のお子さんが、平成22年4月から進学される場合、入学金や授業料の一部を支援することを目的とした「進学支援奨学金」を貸与します。

詳しくは、市役所に備える募集要項および広報かたがみ3月号でお知らせします。

貸与申込期間 3月1日（月）～3月18日（木）必着

※募集要項（申込書）は2月15日（月）から潟上市育英会事務局（市役所飯田川庁舎）および各庁舎総合窓口センター、追分出張所に置く予定です。

●お問い合わせは…

潟上市育英会事務局（総務学事課内☎877-7803）

「潟上市埋立て等規制条例」の 基本方針等についての意見募集結果 をホームページに掲載しています

市では、自然環境の保全を図るため、土砂等による無秩序な埋立等を防止することを目的に「潟上市埋立て等規制条例」の策定作業を進めています。

同条例策定のため、昨年11月に行った市民懇談会・市ホームページを通じた意見募集には、たくさんの市民のみなさんにご協力いただきありがとうございました。

同条例案基本方針の意見およびそれに対する市の考え方を市ホームページに掲載していますので、ご覧ください。

●お問い合わせは…

潟上市都市建設課（☎855-5118）

いい汗かいてリフレッシュ！ 交流の輪を広げよう 「スポーツ教室」参加者募集

バランスボールエクササイズ

と き 2月16日・23日（各火曜日・計2回）
13時30分～15時
と ころ 天王総合体育館
定 員 20人
参 加 費 無 料
申込期限 2月15日（月）
●お申込み・お問い合わせは…
天王総合体育館（☎878-3232）



バランスボールは大きなクッションのように、体重や動きを支えてくれるボールです。このボールを利用して、ストレッチや筋力トレーニングを行います。

市協会主催大会 参加者募集

潟上市6人制バレーボール大会

主 催 潟上市バレーボール協会
と き 2月14日（日）開会式9時～
と ころ 天王総合体育館
参加資格 潟上市に在住または勤務している方
参 加 費 1チーム2,500円（当日集めます）
申込期限 2月10日（水）
●お申込み・お問い合わせは…
市バレーボール協会 柏崎（☎090-4479-1587）

潟上市バドミントン大会

主 催 潟上市バドミントン協会
と き 2月28日（日）開会式9時～
と ころ 天王総合体育館
種 目 ダブルス（男女各1、2、3部）
参 加 費 市内在住者 1人1,000円（保険代含む）
市外者 1人1,500円（保険代含む）
※参加費は当日集めます。
申込期限 2月19日（金）
●お申込み・お問い合わせは…市バドミントン協会
渋谷（☎090-4554-6302）、菅生（☎090-4632-5744）

健康相談日

病気のこと、食事のことなどで気になることをご相談ください。血圧・体脂肪を測定することもできます。
と き 2月15日（月）13時～16時
と ころ 市役所昭和庁舎健康推進課（☎855-5115）
天王保健センター（☎878-6570）
飯田川保健福祉センター（☎855-5180）
お問い合わせは…天王保健センターへ

新型インフルエンザ予防接種 19歳から64歳の健康成人への 接種が始まっています

19歳から64歳の基礎疾患（持病）を持たない健康な成人への新型インフルエンザ予防接種は、県内の受託医療機関で始まっています。

予防接種を希望される方は、必ず事前に医療機関へ予約をしてください。受託医療機関は市ホームページに掲載しています。

接種料金 3,600円

※市民税非課税世帯及び生活保護世帯の方は、接種料金が全額助成されますので、医療機関の受付に次の書類を提出してください。

◆市民税非課税世帯の方：「非課税世帯証明書」

市役所各庁舎総合窓口センター、追分出張所にて無料で発行しますので、「新型インフルエンザを接種する」旨を発行窓口でお伝えください。

◆生活保護世帯の方：「緊急時医療依頼証」

●新型インフルエンザに関するお問い合わせは…

潟上市健康推進課（☎855-5115）
天王保健センター（☎878-6570）
飯田川保健福祉センター（☎855-5180）

年長児・中学1年生・高校3年生相当のお子さんを持つ保護者の方へ

お子さんの
「麻しん風しん予防接種」は
お済みですか？

次の年齢の方で、まだ「麻しん風しん予防接種」を受けていない方は、早めに医療機関で接種をしましょう。

平成22年3月31日までは無料で接種できますが、期日を過ぎると任意接種となり、有料になりますのでご注意ください。

なお、受診するときは、事前に医療機関へ連絡をし、当日は予診票と母子手帳を持参してください。予診票のない方は、健康推進課までご連絡ください。（年長児の方の予診票は、医療機関にあるものをお使いください）

■対象者

| | |
|---------|----------------------------|
| 年長児 | 平成15年4月2日～ 平成16年4月1日生まれ |
| 中学1年生 | 平成8年4月2日～ 平成9年4月1日生まれ |
| 高校3年生相当 | 平成3年4月2日～ 平成4年4月1日生まれ |

●お問い合わせは…潟上市健康推進課（☎855-5115）

子どもたちの知・徳・体の成長に必要なものは…



●お問い合わせは…潟上市教育委員会総務学事課（☎877-7803）

昨年の12月に実施された「秋田県学習状況調査（学習に関する意識調査）」、昨年7月に実施された「全国新体力テスト」の結果から見た、潟上の子どもの姿をお伝えします。

★県学習状況調査の結果から見た潟上っ子

■「勉強のやる気・目的意識」は上向き傾向

全体的に、昨年に比べて「勉強が好き」「分からないことを自分の力で答えを見つけたい」という子どもの割合がやや増えています。

右のグラフは、一番上が今年度の6年生です。昨年5年生だったころに比べて「学校が好き」という子どもが増え、また昨年の6年生（現・中学1年生）と比べても多くなっています。「自分の好きな仕事に就けるように」「ふだんの生活や社会に出てから役に立つように」勉強に取り組みたいと考える子どもが同じように多くなりました。

各学校での体験をもとにした目的意識のある授業づくりや、家庭・地域のみなさんの理解・支えがあつての成果と見ることができます。

■学習習慣の定着には、課題が残ります

各教科の意欲をみると、「きらい」を選んだ理由としてどの教科でも「不得意だから」が最も多い現状でした。「不得意だからきらい。きらいだから勉強しない」というマイナスのサイクルにならないよう学校や家庭での働きかけが必要です。

家庭学習の時間は小学6年生で1時間が目安ですが、まだ半数の6年生がこの目安を達成していないこともわかりました。中学生の目安の時間（2時間）を達成しているのは1割ほどで、1時間から2時間程度の生徒が5割という実態です。

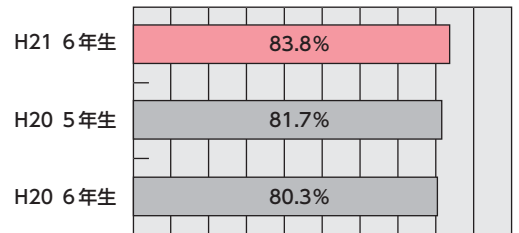
★全国新体力テストの結果から見た潟上っ子

■体力面で大きな課題が…！

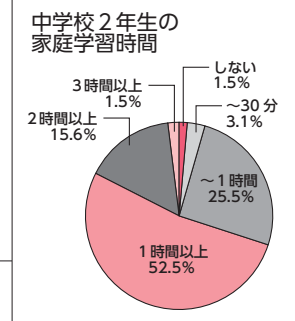
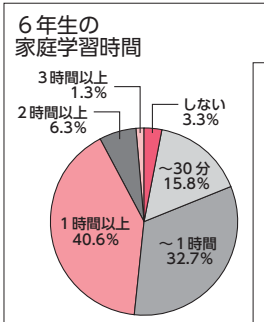
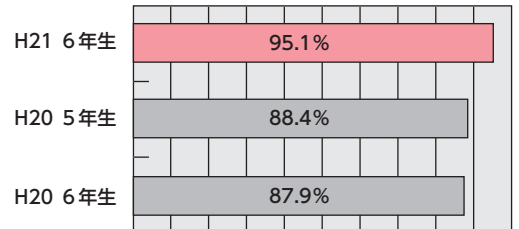
全国の各校で、握力や上体そらし、50メートル走、ソフトボール投げなどの種目について実施された「全国新体力テスト」（文部科学省）の集計結果がまとまりました。

秋田県は、全国平均値よりも上回っている種目が8割を占めましたが、潟上市は中でも体力的には全体的に下回っている現状です。学年によっては、体の柔軟性やボール投げ、握力、瞬発力・持久力などの面で、大きく平均を下回っています。全体的に、小学校低学年の女子と中学校の女子で、総合的体力の向上が求められます。

●学校が好き



●ふだんの生活や社会に出て役に立つよう勉強したい



全国新体力テストの結果

○優れている学年

小1男子・小4男子・中3男子

▲努力が必要な学年

小2男子・中1男女・中3女子

「学校の行き帰りは、なるべく家族の車で送り迎えせずに自分の足で歩く」「学校での当番活動や家でのお手伝いを進んでやる」など、日常的に体全体をよく使って生活できるよう、学校と地域が一体となって支える必要があります。

学びの 情報箱

生涯学習だより
潟上市教育委員会生涯学習課
(☎877-7805 ㊟877-3800)

昭和学習館「昭和おはなしかい」

と き 2月6日(土) 11時30分～12時
と ころ 昭和学習館 絵本コーナー
内 容 絵本の読み聞かせ、紙芝居など
●お問い合わせは…昭和学習館 (☎877-7305)

潟上市図書館「お話しの広場」

と き 2月20日(土) 13時30分～14時30分
と ころ 潟上市図書館 絵本コーナー
内 容 絵本の読み聞かせ、紙芝居など
●お問い合わせは…潟上市図書館 (☎878-6688)

2月 潟上市図書館・昭和学習館 休館日のお知らせ

| 日 | 月 | 火 | 水 | 木 | 金 | 土 |
|----|----|----|----|----|----|------|
| | 1 | 2 | 3 | 4 | 5 | 6 |
| 7 | 8 | 9 | 10 | 11 | 12 | 13 |
| 14 | 15 | 16 | 17 | 18 | 19 | 20 |
| 21 | 22 | 23 | 24 | 25 | 26 | 27 |
| 28 | | | | | | が休館日 |

第5回 潟上市凧あげ大会 開催！

子どもから大人まで凧あげ
を楽しみながら交流を深めま
す。手作りの凧であればどな
たでも参加できますので、大会当日、凧を持って大
会本部で受付をしてください。

主 催 潟上市凧の会
後 援 潟上市・潟上市教育委員会
と き 2月14日(日) 受付9時～
と ころ 昭和工業団地
●お問い合わせは…昭和公民館 (☎855-5130)

「潟上市民講座」参加者募集 今回のテーマは「正しいウォーキング」

実際に体を動かしながら正しいウォーキングに
ついて学んでみませんか。参加は無料です。

と き 2月24日(水) 13時30分～15時30分
と ころ 天王公民館(体育館)
講 師 県スポーツ科学センター職員
※運動しやすい服装で内ズックを持参し、必要に応じて
飲み物、タオル等はお持ちください。
参加希望者は天王公民館までご連絡ください。
●お申込み・お問い合わせは…天王公民館 (☎878-4111)

平成21年度 市の入札結果

市が発注する工事(工事費の予定価格
250万円以上)の入札結果についてお知
らせします。工事名称/工事場所/請負
業者/契約金額/工期の順です。

●お問い合わせは…潟上市財政課 (☎878-9805)

羽城中学校改修工事/昭和久保字元木田
145地内/中央土建㈱/16,905,000円/
平成21年12月16日～平成22年3月23日

天王本郷自治会館建築工事/天王字天王地
内/有柳建築/23,940,000円/平成
21年12月16日～平成22年3月19日

追分下戸線舗装補修工事(その2)/天
王字追分西～蒲沼地内/むつみ造園土木㈱
天王事業所/27,195,000円/平成21年
12月16日～平成22年3月12日

東湖小学校改修工事(第2工区)/天王字
宮の後303/有渋谷設備/4,882,500
円/平成21年12月24日～平成22年3月
17日

東湖小学校改修工事(第1工区)/天王字
宮の後303/むつみ建設㈱/3,780,000
円/平成21年12月24日～平成22年3月
17日

新所地区農道橋災害復旧工事/昭和豊川上
虻川字田尻地内/日本機械工業㈱潟上支
店/4,714,500円/平成21年12月24日
～平成22年3月19日

出戸小学校改修工事/天王字北野231-2地
内/秋田東北商事㈱潟上営業所/
5,670,000円/平成21年12月24日～平
成22年3月17日

追分小学校改修工事/天王字追分西26-7
地内/羽後設備㈱潟上営業所/4,200,000

円/平成21年12月24日～平成22年3月
17日

潟上市営新開団地7102棟罹災改修工事/
昭和久保字北野出水の土地内/菅原建
築/3,465,000円/平成21年12月28日
～平成22年3月19日

飯田川金山地区側溝改良工事/飯田川金山
地区/有センケン/4,147,500円/平成
21年12月28日～平成22年3月12日

追分下戸線舗装補修工事(その3)/天
王字追分西～蒲沼地内/㈱大雄建設/
32,025,000円/1月22日～3月23日

広域秋田五城目線舗装補修工事(その2)/
昭和豊川地内/㈱菅与組/33,915,000円
/1月22日～3月23日

街道上線雨水排水処理工事/飯田川下虻川
地内/マルト建設㈱/24,150,000円/1
月22日～3月26日

子育て支援センターだより

子育て支援センターの開放時間や
行事などをお知らせします。

親子遊びのひろば

と き 月曜日～金曜日 9時30分～15時

(昭和子育て支援センターは火・水・木曜日)

持ち物 食べ物、飲み物、おしぼり、着替え、オムツ、
タオル、ごみ・汚れ物を入れるビニール袋

※おじいさん、おばあさんもお孫さんと一緒に遊びに
来てください。



潟上市の
子育てに関する
情報を紹介する
コーナーです

今月の行事

■若竹子育て支援センター (若竹幼児教育センター内)
所在地：飯田川下虻川字ハツ口80 (☎877-4050)

| と き | 内 容 |
|---------------------|-----------------------------------|
| 2月12日(金) 10時～11時 | ・昭とおはなし会による 絵本の読み聞かせ |
| 2月18日(木) 10時～11時 | ・身体測定 ・母子相談 |
| 2月25日(木) 10時～11時 | ・2月生まれのお友だちの誕生会 (手作りカードをプレゼント) |

■昭和子育て支援センター (昭和東保育園内)
所在地：昭和豊川船橋字鈴木9 (☎877-2531)
「ブルーメッセあきた」から車で3分！

| と き | 内 容 |
|---------------------|---|
| 2月9日(火) 10時30分～ | ・お絵かきしよう みんなで絵をかこう！ |
| 2月24日(水) 10時30分～ | 「給食試食会」 保育園の給食を親子で一緒に食べて みませんか？ 対 象 満2歳以上のお子さんと その保護者 参加費 1組380円 定 員 5組 (ごはんを持参してくだ さい) ●お申込みは、昭和子育て支援センターへ |

■天王子育て支援センター (天王保健センター内)
所在地：天王字上江川47-610 (☎878-9809)
E-mail kosodate-ce@city.katagami.lg.jp

| と き | 主な対象 | 内 容 |
|---------------------------|--------------|--|
| 2月5日(金) 10時30分～11時30分 | 0歳児 | ・身体測定とふれあい遊び おうちでもできるふれあい遊びを 楽しみましょう。 |
| 2月10日(水) 10時30分～11時30分 | 就園前 のお子さん | 「ひな人形を作ろう」 工作を親子で楽しみましょう。 |
| 2月26日(金) 10時30分～11時30分 | 就園前 のお子さん | ・ポケットさんの読み聞かせ ・2月生まれのお友だちの誕生会 (手作りカードをプレゼント) ・1、2歳の身体測定 |

※対象年齢は利用の目安です。それ以外のお子さんでもご利用になれます。
※インターネットの閲覧ができます。子育て情報の収集にどうぞ。

新型インフルエンザ感染拡大による 子育て支援センターの対応について

新型インフルエンザ感染の拡大により、子育て支援
センターを閉鎖したり行事を中止することがあります。
ご利用の際は、各子育て支援センターへお問い合わせ
してください。

若竹子育て支援センター (☎877-4050)

昭和子育て支援センター (☎877-2531)

天王子育て支援センター (☎878-9809)

お面作り&豆まき会in飯田川公民館

制作活動と豆まき会を同日に行います。みんなで
オニの帽子を作った後、本物のオニが登場!?豆を投
げてオニを退治しちゃおう!!「オニはそと!ふくは
うち!」みんなでかわいいお面をつくりましょう。

申込みは必要ありません。

と き 2月2日(火) 10時～12時

ところ 飯田川公民館

対 象 未就園児とその保護者

持ち物 親子一緒に休憩する時間を設けていますの
で、保護者の飲み物・食べ物もご持参くだ
さい。

※当日は制作活動を行いますので、汚れてもいい服
装でお越しください。

●お問い合わせは…

若竹子育て支援センター (☎877-4050)



エコクラフトで かごを作りました

紙バンドを使って小物入れを作りました
よう。見本は天王子育て支援センターに
あります。遊びに来てね!

と き 2月19日(金)
10時～12時

ところ 天王保健センター

参加費 200円(材料費)

定 員 15人(無料託児があります)

申込期限 2月12日(金)

●お申込み・お問い合わせは…

天王子育て支援センター (☎878-9809)

乳幼児健診のお知らせ

お問い合わせは…

潟上市健康推進課 (☎855-5115)
天王保健センター (☎878-6570)
飯田川保健福祉センター (☎855-5180)

風邪などで体調が悪いときは、健診や予防接種の受診をご遠慮ください。該当する健診を受けられなかった場合は、上記にお問い合わせください。

■乳幼児健診日程

受付時間：12時30分～13時

| 健診名 と き | 対象月齢 ところ |
|----------------------|----------------------|
| ※ 4力月児健診 1 7力月児健診 | 平成21年9月生 平成21年6月生 |
| 2月2日(火) | 飯田川保健福祉センター |
| 1歳半児健診 | 平成20年7月生 |
| 2月17日(水) | 天王保健センター |
| ※ 2歳半児歯科健診 2 | 平成19年7月生 |
| 2月24日(水) | 天王保健センター |
| 3歳半児健診 | 平成18年7月生 |
| 2月16日(火) | 天王保健センター |
| 4力月児健診 | 平成21年10月生 |
| 3月3日(水) | 飯田川保健福祉センター |
| 7力月児健診 | 平成21年7月生 |
| 3月2日(火) | 飯田川保健福祉センター |

母子手帳・アンケート用紙は、必ず持ってきてください。アンケートはしっかり記入しましょう。

- ※1 2月2日は4力月児健診と7力月児健診を合同で行います。
- ※2 2月24日の2歳半児歯科健診の会場は天王保健センターになります。

健診や予防接種の日程などは、市ホームページでも確認できます。

「麻しん風しん予防接種」お済みですか？

- 年長児・中学1年生・高校3年生相当の方で、まだ麻しん風しんの予防接種を受けていない方は、11ページ「麻しん風しん予防接種のお知らせ」を参考に早めに医療機関で接種しましょう。
- ●お問い合わせは…
- 潟上市健康推進課 (☎855-5115)

いっしょにあそぼ！

幼稚園
保育園 開放

らっこちゃん広場 天王地区保育園

と き 2月10日(水) 10時～11時

ところ 二田保育園 (☎878-3100)
湖岸保育園 (☎878-2230)
追分保育園 (☎873-5159)
追分乳児保育園 (☎873-2023)

内 容 お友だちと遊びましょう

わくわく広場 昭和地区保育園

と き 2月9日(火) 10時～11時

ところ 昭和中央保育園 (☎877-2629)
昭和東保育園 (☎877-2531)
昭和西保育園 (☎877-3108)

内 容 お友だちといろいろな雪あそびを楽しみましょう
帽子や手袋などを忘れないでね

園での新型インフルエンザ感染拡大などにより、園開放を中止することがありますので、開放の実施などについては、各園にお問い合わせください。

むし歯のない子ども



市で昨年12月に3歳半児健診を受けた26人中、むし歯のなかった子どもは15人でした。むし歯のないきれいな歯をいつまでも大切にしましょう。

| | |
|------------|--------------|
| 石 塚 壮 太 さん | 高 橋 永 遠 さん |
| 伊 藤 綾 香 さん | 登 村 苺 花 さん |
| 伊 藤 大 晴 さん | 登 藤 優 真 さん |
| 伊 藤 大 晟 さん | 長 崎 華 佳 さん |
| 加 藤 遥 空 さん | 成 田 健 太 郎 さん |
| 鎌 田 結 斗 さん | 安 田 瑠 偉 さん |
| 金 亜 美 さん | 吉 田 紗 季 さん |
| 菅 原 壮 大 さん | |

「女性の健康 出前セミナー」に参加しませんか？

と き 2月17日(水) 13時30分～15時

ところ 天王福祉センター 2階

対 象 子育て中のおかあさん

内 容 平野秀人氏(秋田赤十字病院総合周産期母子医療センター長)による講演/演題「私らしく輝いて生きるために～自分を大切にしよう～」

申込期限 2月10日(水)

※託児を行いますので、利用希望の方は申込みの際にお知らせください。

●お申込み・お問い合わせは…

秋田地域振興局福祉環境部 健康・予防課
(☎855-5170)

くらしの 情報



行政なんでも相談

「特設行政相談所」を開設

総務省秋田行政評価事務所では、行政（保険・年金、道路、雇用、社会福祉など）に関する困りごとについて、相談を受け付ける『特設行政相談所』を開設しますので、お気軽にご利用ください。

とき 2月18日（木）
10時～12時

ところ 天王福祉センター
1階相談室

参加機関 行政相談委員、秋田行政評価事務所、潟上市

お問い合わせは…

秋田行政評価事務所

（☎824・1426）

潟上市総務課

（☎878・9801）



いのちの電話相談

「悩まず相談、気軽に電話」

潟上市自殺予防推進連絡会（ハッピーネット）では、家族間の悩みやお困りのことなど、さまざまな悩みについて、次の日程で電話と面談で相談に応じます。面談したい方は、直接、追分西北ことぶき荘においでください。（事前申込みは不要です）

とき 2月3日（水）
2月17日（水）
10時～15時

相談・お問い合わせは…
ハッピーネット

（☎873・8117）

弁護士による

無料困りごと相談会

家族の悩み、仕事上のトラブル、金銭的な問題など、他人に相談できない悩みは専門家に相談ください。開催日前日まで電話でお申込みください。（先着6人）

とき 2月8日（月）
13時～16時

ところ 天王保健センター

お申込み・お問い合わせは…

天王保健センター

（☎878・6570）

市社会福祉協議会主催 無料法律相談

潟上市社会福祉協議会では、金銭や家族関係などの心配ごとに関する無料法律相談を行います。

とき 2月25日（木）
13時30分～

ところ 天王福祉センター

対象 潟上市在住の方

定員 先着4人

相談担当 秋田弁護士会
（定員になり次第締め切り）

お申込み・お問い合わせは…
潟上市社会福祉協議会

天王センター（☎878・6538）
昭和センター（☎877・5017）
飯田川センター（☎877・2627）

「第24回秋田県教育 研究発表会」開催

主催 県総合教育センター
とき 2月4日（木）
2月5日（金）

ところ 県総合教育センター
（天王字追分西）

主な内容

4日 10時10分～11時40分

千々布敏弥氏（国立教育政策研究所企画開発部総括研究官）による講演／演題「授業研究とこれからの学校づくり」

12時50分～16時
各学校・研究機関からの研究発表、学校教育に新聞を活用する活動（NIE）実践紹介

5日 10時～14時30分
各学校・研究機関からの研究発表

14時40分～16時
野島正也氏（文教大学副学長）による講演／演題「子どもの変化に対応した学校のあり方」学校・家庭・地域の連携協力の視点から

※事前申込みは不要です。直接会場へお越しください。

お問い合わせは…

秋田県総合教育センター
教科・研究班

（☎873・7203）

秋田県立大学で 学んでみませんか？

秋田県立大学では、平成22年度前期（4月～9月）の科目等履修生と聴講生を募集します。

科目等履修生…受講科目の単位修得が可能です。

聴講生…授業の聴講は可能。単位の修得はできません。

申込期間 2月1日（月）～

お申込み・お問い合わせは…
秋田県立大学秋田キャンパス

本荘キャンパス
（☎872・1500）

（☎0184・27・2000）

パソコン講習会開催

主催 県ひとり親家庭就業・自立支援センター

対象者 県内在住の母子家庭の母、寡婦、父子家庭の父

とき 2月22日（月）～
2月26日（金）

ところ 県社会福祉会館
（秋田市旭北）

内容 ワード・エクセル演習問題

申込期限 2月12日（金）

お申込み・お問い合わせは…

潟上市社会福祉課

（☎855・5112）

国際交流クッキング パーティー開催

世界のひと世界の料理で楽しくおいしくひとときを過ごしませんか。対話劇やダンスなど楽しいイベント盛りだくさんです。

主 催 潟上市国際交流協会
と き 2月11日(木・祝日)
10時～14時30分

と ころ 天王公民館

参加費 100円

申込期限 2月6日(土)

※はしを持参してください。

お申込み・お問い合わせは…

潟上市国際交流協会 三浦さん
(☎090・8782・4233)

福祉の就職総合フェア開催

と き 2月17日(水)

13時30分～16時30分

と ころ 秋田ビューホテル

対 象 社会福祉施設等への就職希望者(求職中の方や今

春大学・短大・専門学校等を卒業予定の方)

内 容 職員採用を予定している福祉施設等の人事担当者との個人面談、資格に関する相談コーナーなど

※事前申込みは不要です。時間内の入退室は自由です。

お問い合わせは…

秋田県社会福祉協議会
(☎864・2880)

天王ライオンズクラブ主催 女性のための健康講座

更年期障害や女性特有の病気についてお話しいただきます。参加無料、事前申込みは不要ですので、お問い合わせの上ご参加ください。(女性の方のみ参加いただけます)

と き 2月21日(日)

10時～11時30分

と ころ 天王公民館2階

内 容 村田純治氏(日本産婦人科学会認定産婦人科専門医)による講演

お問い合わせは…

天王ライオンズクラブ 斉藤さん
(☎090・1932・7403)

農業用軽油の免税証 交付申請を忘れずに！

秋田地域振興局県税課では、平成22年に使用する農業用軽油の免税証交付申請を受け付けます。

農業経営者が農作業用の機械に軽油を使用する場合は、あらかじめ県から免税証の交付を受け、軽油を購入するときに販売店に提出すること、

軽油引取税(1㍑あたり32・1円)が免除されます。

交付申請は、秋田地域振興局県税課課税課(秋田地方総合庁舎1階)で随時受け付けています。

※申請書類は県税課課税課で

います。

用意しています。すでに購入した軽油や作業を終えた分の免税証は交付できません。

お問い合わせは…

秋田地域振興局県税課課税課
(☎860・3341)

自動車の手続き年度末を 待たずにお早めに！

運輸支局の自動車検査・登録窓口は、例年大変混み合います。特に3月中旬以降は、大変混雑し、申請者のみなさんに長時間お待ちいただく状況になっています。

自動車の諸手続を予定されている方は、比較的混雑の少ない3月上旬までに手続きされますようお願いいたします。

お問い合わせは…

東北運輸局秋田運輸支局
(☎050・5540・2012)

男鹿市・なまはげ柴灯まつり 「自家用車の乗り入れ規制」に ご協力ください

男鹿市のなまはげ柴灯まつり実行委員会では、まつり期間中(2月12日～14日)の16時から19時40分ごろまで、会場となる真山神社周辺への自家用車の乗り入れを規制します。

JR男鹿線・男鹿駅で降車し、会場までの有料臨時バスをご利用ください。

まつりに関する総合案内は…

男鹿市観光商工課
(☎0185・24・9141)

INFORMATION



献血に
ご協力ください
献血車巡回日程

2月8日(月)

9時00分～12時00分

㈱五洋電子

13時45分～16時30分

ポリテクセンター秋田

2月24日(水)

9時30分～10時45分

潟上市役所昭和庁舎

12時00分～13時30分

T D K羽城㈱

13時50分～14時50分

ケアコンプレックス潟上

15時10分～16時30分

県総合教育センター

県自治研修所

求 人

特別養護老人ホーム「松恵苑」

| | |
|-------|--------------------|
| 募集職種 | 看護師または准看護師：若干名 |
| そ の 他 | 日勤のみ。正職員・臨時職員、パート可 |

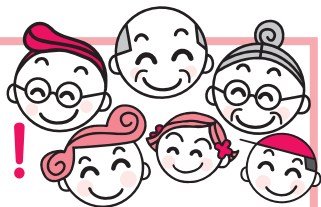
●お申込み・お問い合わせは…
特別養護老人ホーム 松恵苑 (☎878-5533)

特定医療法人仁政会「杉山病院」

| | |
|-------|---|
| 募集職種 | 看護師：若干名(正職員・パート) 准看護師：若干名(正職員・パート) 介護福祉士：若干名(正職員) |
| そ の 他 | 完全週休2日制 |

※面接を行いますので、電話でご応募ください。
●お申込み・お問い合わせは…
仁政会 人事企画課 (☎877-6141)

ようこそ 市長室へ！



市では、市長が市民のみなさんと直接お会いし、広くご意見・ご提言をいただき市民参加のまちづくりを進めていくことを目的に「市長面会日～ようこそ市長室へ」を開設しています。面会を希望する方は、2月10日(水)15時まで、お名前・連絡先・面会内容をお申出ください。

面会日

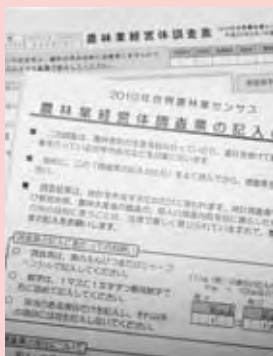
2月18日(木) 10時～12時▶天王地区
13時～15時▶昭和地区・飯田川地区

…お申込み・お問い合わせは…
漏上市企画政策課 (☎878-9802)

2010年世界農林業センサス にご協力を！

平成22年2月1日現在で、全国一斉に「2010年世界農林業センサス」が実施されます。

この調査は5年ごとに行われているもので、調査結果は農林行政の企画や国土利用計画の策定などの基礎資料として利用されます。



今回調査対象となった方々には、調査員が調査票を配布していますのでご協力をお願いします。また、記入していただいた調査票も調査員が回収に伺います。調査員は顔写真付きの調査員証を携帯していますので、不審な点等ありましたらご確認ください。

この調査は、統計上の目的以外に使用することはありませんので、ご理解とご協力をお願いします。

●調査に関するお問い合わせは…
漏上市企画政策課 (☎878-9802)

受験生にとっては、いよいよ大詰め時期。「もつと勉強しておけばよかった」と思う大人は多いです。勉強による知識の吸収はもちろんです。が、「自ら調べる習慣を身につけること」、これが一番大切だったのだと、痛感しています。

編集後記

●もつとも寒さが厳しくなるはずの大寒、今年は異常に暖かい日でした。かと思えば、また寒い日が続いたり…。寒暖の変化に体が対応できず、不摂生もたたり風邪をひいてしまいました。

市長ホットライン

●お問い合わせは…漏上市総務課 (☎878-9801)

2月の市長日程

※日程が変更になる場合があります。

| | |
|--------|---|
| 3日(水) | あきぎん会(大久保支店) 佐々木吉樹氏受章祝賀会 |
| 4日(木) | 漏上市育英会理事会 ブルーメッセ「世界の蘭フェア」講師江尻光一氏を囲む会 |
| 5日(金) | あきたリッチセミナーinOSAKA 秋田県国民健康保険団体連合会理事会 秋田信用金庫昭和支店・五城目支店・八郎潟支店合同新年会 |
| 6日(土) | 漏上市認定農業者協議会研修会及び交流会 |
| 7日(日) | 飯田川地区合同年祝い会 |
| 8日(月) | 男鹿市・漏上市・南秋田郡消防広域化協議会 |
| 9日(火) | 秋田県市町村総合事務組合正副管理者会議 財団法人秋田県市町村職員互助会理事会並びに評議員会 |
| 10日(水) | 飯田川ことぶき大学園修了式 日赤秋田県支部評議員会 北都銀行飯塚支店北都会 |
| 11日(木) | 漏上市バスケットボール大会 国際交流協会クッキングパーティー |
| 12日(金) | 漏上市企業懇話会 |
| 14日(日) | 漏上市風あげ大会 6人制バレーボール大会 |
| 17日(水) | 秋田県市町村総合事務組合議会定例会 |
| 18日(木) | 市長面会日 あきぎん会(天王支店) |
| 19日(金) | 湖東地区行政一部事務組合首長等協議会 |
| 20日(土) | ふるさと天王会 |
| 21日(日) | 漏上市家庭バレーボール大会 |
| 23日(火) | 秋田県市町村職員共済組合短期給付部会・安定化対策委員会 |
| 26日(金) | 秋田県市町村職員共済組合役員会並びに組合会 秋田県国民健康保険団体連合会総会及び理事会 |
| 27日(土) | 漏上市分館長連絡協議会研修会 |
| 28日(日) | 漏上市自治会長連絡協議会研修会 |

12月分

市長交際費

市長交際費は、行政の円滑な執行や、市の利益を図るため、市を代表して市長等が外部と交際するときに必要とされる経費です。平成21年12月分の市長交際費支出状況の概要をお知らせします。(代理出席したものを含む)

| | 内 訳 | 件数 | 金額 |
|-----|--|----|----------|
| 弔 慰 | 香典等 | 0 | 0円 |
| 見 舞 | 災害事故等のお見舞い | 0 | 0円 |
| 御 祝 | 1日：あきた湖東農協と市町行政との農業懇談会、4日：漏上湖東地区保護司会受章祝賀会、5日：湖竜旗争奪少年剣道大会、18日：あきたふるさと手作りCM大賞受賞報告会、19日：二田二区老人クラブ県活動賞受賞式典及び祝賀会 ほか | 19 | 105,949円 |
| 接 遇 | 市政に関する意見交換会などに要した費用 | 0 | 0円 |
| 合 計 | | 19 | 105,949円 |

※弔慰 (市功労者、現職市議、職員等への香典、生花)

2月 潟上市の行事予定

| | |
|-----|---|
| 1月 | 税の申告相談が始まります 期 間 2月5日(金)～3月15日(月) 詳しい日程などは、先月の広報かたがみ1月号(8～10ページ)または市ホームページをご覧ください。 ●税の申告相談に関するお問い合わせは… 潟上市税務課 (☎878-9803) |
| 2火 | |
| 3水 | |
| 4木 | |
| 5金 | |
| 6土 | |
| 7日 | 平成22年「飯田川合同年祝い会」(10時30分～飯田川公民館) |
| 8月 | |
| 9火 | |
| 10水 | |
| 11木 | 建国記念の日 潟上市バスケットボール大会(天王総合体育館、市バスケットボール協会主催) |
| 12金 | |
| 13土 | 潟上市フットサル大会「小学生・中学生の部」 (潟上市介護予防センター、市サッカー協会主催) |
| 14日 | 潟上市風あげ大会(受付9時～昭和工業団地) 潟上市フットサル大会「一般の部」 (潟上市介護予防センター、市サッカー協会主催) 潟上市6人制バレーボール大会 (開会式9時～天王総合体育館、市バレーボール協会主催) |
| 15月 | |
| 16火 | 「第36回潟上市ふるさと天王会」を開催します と き 2月20日(土) 13時～ と ころ 日本青年会館(東京都新宿区) 内 容 総会、懇親会など ●お問い合わせは… ふるさと天王会事務局 石川さん (☎03-5490-3262) |
| 17水 | |
| 18木 | |
| 19金 | |
| 20土 | |
| 21日 | |
| 22月 | 潟上市CM放送予定日時(2月分) 2月 1日(月) 10:00ころ 2月 4日(木) 10:30ころ 2月10日(水) 14:50ころ 2月23日(火) 14:55ころ ※秋田朝日放送で放送。放送日時等が変更になる場合があります。 |
| 23火 | |
| 24水 | |
| 25木 | |
| 26金 | |
| 27土 | |
| 28日 | 納税相談日(8時30分～17時15分 市役所天王庁舎) 潟上市バドミントン大会(開会式9時～天王総合体育館、市バドミントン協会主催) |

かたがみ ※ 三 二 統 計

平成21年12月31日現在()内は前月比

人 口 男 16,771人 (－18)
 女 18,364人 (－22)
 計 35,135人 (－40)

世帯数 12,904世帯

戸籍の窓

平成21年12月1日～平成21年12月31日届出分

お誕生おめでとう

【飯田川地区】

菊 地 ひなた ちゃん (晃 生 さん・みちる さん) 和 田

【昭和地区】

畠 山 和 奏 ちゃん (和 弥 さん・美喜子 さん) 竜 毛
 鈴 木 凜 ちゃん (寿 志 さん・忍 さん) 元 木
 鑑 真 愛 ちゃん (昌 之 さん・聡 子 さん) 宮の前

【天王地区】

三 浦 惺 くん (健 さん・知 子 さん) 長 沼
 伊 藤 海 月 くん (徳 洋 さん・歩 さん) 宮の後
 岩 出 朝 陽 くん (章 徳 さん・弥寿子 さん) ハラヘ
 泉 希 想 くん (正 人 さん・由佳子 さん) 北 野
 伊 藤 由依乃 ちゃん (清 仁 さん・美 里 さん) 北 野
 藤 井 浩 志 くん (新 さん・陽 子 さん) 二 田
 鎌 田 晃 佑 くん (春 喜 さん・香 那 さん) 北 野
 工 藤 雅 くん (雅 也 さん・瑞 穂 さん) 追 分
 鎌 田 旺 冬 くん (晃 史 さん・千 晶 さん) 上北野
 石 川 恒 星 くん (健太郎 さん・千代子 さん) 追分西
 小 林 大 真 くん (満 さん・恵 美 さん) 上北野
 幡 宮 魁 人 くん (明 さん・香 織 さん) 追 分

おくやみ申しあげます

【飯田川地区】

12.1 二田 ヨシ さん (飯塚下・80歳)
 12.8 伊藤 義雄 さん (妹川浜・73歳)
 12.14 澤井 秀行 さん (岩 崎・79歳)
 12.22 富樫力子ノ さん (飯塚下・94歳)
 12.27 田仲美貴子 さん (飯塚下・49歳)
 12.28 鎌田ハツエ さん (妹川浜・85歳)

【天王地区】

11.28 大友喜美子 さん (御休下・93歳)
 12.1 菊地 トメ さん (北 野・92歳)
 12.1 佐藤 ミヤ さん (追分西・82歳)
 12.2 奥山 春雄 さん (追分西・64歳)
 12.6 米谷 ヒデ さん (天 王・95歳)
 12.6 安田トキエ さん (北 野・86歳)

【昭和地区】

12.4 瀬下 清 さん (岡井戸・78歳)
 12.5 高橋 ナカ さん (乱 橋・94歳)
 12.6 青木トキワ さん (大郷守・89歳)
 12.9 小熊善之助 さん (野村下・78歳)
 12.17 菅原鉄太郎 さん (アミダ堂・86歳)
 12.19 水澤テルエ さん (天神下・90歳)
 12.13 武田 一郎 さん (追 分・77歳)
 12.19 佐藤喜見男 さん (追分西・83歳)
 12.24 高橋 保亮 さん (追分西・71歳)
 12.26 佐々木典子 さん (下戸・81歳)
 12.26 伊藤 信一 さん (二 田・86歳)

活躍

全日本女子ユースフットサル大会で第3位
遠藤 ひかりさん (天王南中3年)
金子 菜摘美さん (羽城中1年)

秋田L・F・C所属

全日本女子ユース(U-15)フットサル大会(日本サッカー協会主催)が、1月10日・11日、福岡県北九州市で行われました。この大会に東北地域代表として出場し、見事第3位に輝いた秋田L・F・Cユース(秋田市、以下LFC)のメンバーとして頑張った遠藤ひかりさんと金子菜摘美さんにインタビュー！

遠藤 ひかりさん (天王南中3年)

★大会を振り返って…これまでの全国大会ではすべて予選敗退だったので、中学生最後の公式戦で3位になれてうれしかったです。準決勝では、延長戦で2対3で負けてしまったけど、試合終了まで粘り強くチーム一丸となって戦えたのが印象に残っています。

★サッカーを始めたのは…小学4年生の冬から。小学1年生から出戸浜ラグビースポーツ少年団で男子と一緒にラグビーをやっていました。でも学年が進むにつれて男子との体格差が大きくなったので、何か他のスポーツをと考えていたときに女子



サッカーがあることを知りLFCに入団しました。LFCでは、ラグビーをやっていた経験を買われ、入団当初からゴールキーパーを任されています。キーパーはなかなか変わりがいないとても大切な存在。やりがいがあるし、目立つので楽しいです。

★これからの目標は…小学生のころからあこがれていた県外の高校に進学してサッカーを続けます。高いレベルの中で実力をつけて、チームに安心感を与えられるキーパーになりたいです。そして、いつかは日本代表で活躍できるように頑張ります。

金子 菜摘美さん (羽城中1年)

★大会を振り返って…今大会は出場する機会がありませんでしたが、チームが3位になってすごくうれしかったです。準決勝で1点差で負けてしまったのはとても悔しかったです。

★サッカーを始めたのは…昭和サッカースポーツ少年団で小学3年生から。サッカーをしている兄の影響で始めました。

★遠藤ひかり先輩は…優しくておもしろい先輩です。試合では何度も相手のシュートを止めてチームのピンチを救ってくれました。

★これからの目標は…たくさん練習をして、チームメイトに負けないキック力やスピードを身につけて、活躍したいです。



と き 2月5日(金)～8日(月) 4日間
9時～18時 ※最終日8日は17時で閉店
ところ ブルーメッセあきた
内 容 ◇洋蘭を使った巨大オブジェの展示
◇秋田では初お目見え！ミクロ蘭の展示
◇洋蘭・シンビジュームの販売

■NHK「趣味の園芸」などでおなじみの江尻光一先生による蘭の管理講習会

と き 2月5日(金) 午前の部 10時30分～
午後の部 13時30分～

■蘭生産者による講習会

と き 2月6日(土)・7日(日) 13時30分～

●お問い合わせは…ブルーメッセあきた (☎855-5041)

ミニかまくら inグリーンランド



潟上パークセンターでは、バケツを使った「ミニかまくらづくり」を開催します。できあがったミニかまくらは、夕暮れにろうそくで点灯します。バケツなどの必要な道具はお貸ししますので、ぜひご参加ください。

と き 2月6日(土)・7日(日) 10時～16時
ところ 天王グリーンランド

※天候および積雪の状況により、延期または中止となる場合があります。

「苔づくし2010」同時開催！

苔をアレンジした、いろいろな苔玉、ミニ盆栽などの展示会です。苔玉、ミニ盆栽の作り方講座や販売も行います。

と き 2月6日(土)・7日(日) 10時～15時
ところ 天王グリーンランドタワー内ホール

●お問い合わせは…潟上パークセンター (☎870-6005)