

KATAGAMI

広報かたがみ 

PUBLIC RELATIONS MAGAZINE 2026

4

No.276

特集

令和7年度 卒業式



CONTENTS

- 令和7年度 卒業式 2
- 令和8年第1回潟上市議会定例会 4
- 令和8年度 潟上市の予算 6
- 潟上市職員人事異動 8
- 8つの新たな計画がスタートします... 10
- 4月から出張所業務を変更します 11
- 熊対策 12
- かたがみの話題 13
- 広報かたがみお知らせ版 14
- 春・秋の農作業標準料金をお知らせします... 21
- 生涯学習だより 23
- スポーツインフォメーション 23
- 子育て情報 26
- くらしの掲示板 28
- イベントカレンダー／戸籍の窓 ほか... 30

今月の表紙

「堅忍不拔」。どんな困難にも動じず、意志を貫き通す。そんな強い願いが込められた書を背に、卒業生たちは新たな門出を迎えます。凜とした空気の中、積み重ねた日々を糧に次の一步を踏み出すその姿は、まさに威風堂々。学び舎で培った不屈の精神を胸に、自らの道を切り拓いていく卒業生たちの、その確かな歩みに力強さと頼もしさを感じました。



天王中



飯田川小



天南中



大豊小



羽城中



出戸小

令和7年度 卒業式

3月6日、市内の中学校で卒業式が行われました。13日には、小学校で卒業式が行われ、新たな門出を祝いました。



天王小



追分小



ここまで育ててくれて
ありがとう

市議会定例会

City Council Regular Meeting

市長施政方針 要旨



鈴木雄大市長

01 「稼げる力」の創造について

農林水産業の振興については、高騰する米価や高止まりしている農業資材価格の動向を注視しながら、収益性の高い作物への転換等を進め、農業者の収益力向上を目指した産地づくりを推進してまいります。

また、担い手の高齢化や人口減少により農業従事者の減少が深刻化している現状を踏まえ、スマート農業の普及を通じた作業効率の向上と省力化を実現し、規模拡大やコスト削減、生産性向上を図りながら、新規就農者の参入や担い手の確保・育成に努めてまいります。

漁業経営の安定に向けては、新たに潟上市漁業経営安定資金貸付金事業を創設し、秋田県漁業協同組合を通じて本市の漁業経営者が円滑に資金調達を行える環境を整えることで、その経営の安定につなげてまいります。

有害鳥獣による農林水産物被害や人身被害の防止に向けては、引き続き鳥獣被害対策実施隊と連携し、担い手の確保により体制を強化するとともに、不要な果樹の伐採など有害鳥獣の誘引物の除去等の対策を講じてまいります。

新たな産業の創出・育成や企業の立地促進を目的として、起業・創業支援や工場の新増設に対する助成を継続するとともに、地域における雇用の場の確保に向け、工業団地の拡張適地調査などを行い、地域の産業基盤の強化を図ってまいります。

また、ふるさと納税制度における返礼品の充実を図り、本市が誇る地域特産品の魅力を一層高める取組を展開するとともに、県外在住の若者に向けたイベントや就職等の情報発信に加え、本市出身等の若者を対象とした首都圏などにおける交流事業を積極的に企画するなど、関係人口の創出と拡大に取り組んでまいります。

令和8年第1回潟上市議会定例会が3月5日から26日までの22日間の日程で開かれました。

今定例会で行われた鈴木市長の施政方針(要旨)と吉原教育長の教育行政方針(要旨)を紹介します。

02 「支える力」の創造について

こども・子育て支援施策においては、令和8年度を始期とする「潟上市こども計画」に基づき、地域全体で子ども・若者、子育て当事者を支える体制を強化し、ライフステージに応じた切れ目のない支援の充実を図り、未来を担う子どもたちが安心して成長できる社会づくりを推進してまいります。

若竹幼児教育センターで4月から開始する、未就園児を対象とした乳児等通園支援事業(こども誰でも通園制度)については、利用状況を見ながら実施園を順次拡大し、子どもが利用しやすい環境を整備してまいります。

教育・保育施設の再編については、若竹幼児教育センターと昭和こども園の円滑な統合に向けて合同保育を実施し、園児が新しい保育環境に適応できるよう十分に配慮しながら進めてまいります。

子どもの活動の場の充実に向けては、鞍掛沼公園リニューアル事業として、遊びの広場内に新たに大型遊具を設置し、子どもたちが安全に心行くまで楽しめる、魅力あふれる遊びの場を整備してまいります。

健康づくりの推進については、がんの予防対策をより一層推進するため、肺・大腸・乳がん検診における無料対象者を拡充してまいります。さらには、がん検診精密検査費用に対する助成額を引上げ、市が実施するがん検診受診者以外も助成対象に加えることで、がんの早期発見・早期治療につなげ、本市におけるがんによる死亡率の低下と健康寿命の延伸を図ってまいります。

障がい福祉分野におけるニーズの多様化に対応するため、専門性が高い相談支援専門員を配置した「潟上市基幹相談支援センター」を新たに設置し、他の関係機関と連携しながら、障がいのある方やその家族にきめ細やかな支援を提供する体制を整備してまいります。

危機管理体制については、地域防災計画の見直しを実施するほか、洪水ハザードマップの作成やその周知活動に取り組み、災害リスクに対する市民の防災意識の向上を図ってまいります。地域の消防力を維持・強化することを目的として設立された男鹿潟上南秋消防組合は、令和8年度から新たな体制での業務が開始されます。

また、湖東地区行政一部事務組合の解散に伴う同組合からの火葬場に関する事務および財産の承継と、八郎潟町および井川町からの事務の委託を受け、令和8年度から本市による湖東地区斎場の運営を開始いたします。

03 「考える力」の創造について

持続可能な行政運営の推進に当たり、職員数が限られる中で、新たな行政ニーズに応えつつ、市民サービスを安定的に維持・継続していくためには、業務の抜本的なデジタル化と再構築が必要不可欠であることから、企画政策課に「DX推進班」を新設し、庁内DXの推進体制を強化するほか、DXによる市民サービスの更なる充実と市民の利便性の向上を図ってまいります。

総合的・計画的な行政運営の推進については、「潟上市みらい共創プラン(第3次潟上市総合計画)」を本市の最上位計画に据え、各種施策・事業に取り組んでいくこととし、過疎地域の持続的発展に向けては、令和8年度を計画の初年度とする「潟上市過疎地域持続的発展計画」に基づき、過疎指定を受けた地域における持続可能な地域社会の形成および地域資源等を活用した地域活力の更なる向上のための取組を引き続き進めてまいります。

同じく令和8年度を計画の初年度とする「第3次潟上市まち・ひと・しごと創生総合戦略」においては、これまでの4つの基本目標を3つに再編し、「潟上市みらい共創プラン(第3次潟上市総合計画)」に掲げる重点プロジェクトとの関係性を明確化したことに加え、デジタル技術による課題解決を新たな視点として取り入れており、この新たな総合戦略の下で「活力にあふれにぎわい豊かで、誰もが健やかに暮らせる安全安心快適な環境を備え、市民とともに築くまち」の実現を目指してまいります。

教育行政方針 要旨



吉原慎一教育長

01 学校教育の充実について

就学前後の教育については、幼児期で育まれた資質・能力を踏まえた上で小学校教育が行われるよう小学校区ごとに作成した「架け橋カリキュラム」を活用し、幼児期の教育と小学校教育との円滑な接続を図ってまいります。また、幼保小架け橋コーディネーターを配置し、子どもの育ちや学びの連続性・継続性を大切にしたい

貫性のある指導の充実を図ります。

小・中学校においては、児童生徒が気軽に相談できる環境整備や支援体制構築のために、子どもと親の相談員や心の教室相談員、スクールカウンセラーの配置により、児童生徒の悩みに寄り添い、保護者や関係機関と連携しながら、いじめや不登校の未然防止および早期発見、即時対応に努めてまいります。

児童数の増加に伴い、令和7年度に工事着手した追分小学校校舎増築工事については、令和9年3月中の完成を目指し工事を進めてまいります。

さらに、総合的な学習の時間を軸に、地域の自然や文化、先人の偉業等に触れる体験の充実を図るとともに、地域課題について探究し、地域社会に積極的に参画しようとする意識を高められるようにすることで、潟上に生まれ、学んだことを誇りに思い、将来はふるさとのために貢献しようと思える人材育成に努めてまいります。

02 生涯学習、芸術・文化活動、生涯スポーツの推進について

市民一人ひとりが生涯にわたって学び続け、心豊かに過ごせる社会につながるように、生涯学習および社会教育の推進を継続してまいります。

市民センター「かたりあん」を生涯学習の拠点とし、各市民センターにおいても、多様な学習機会の充実を努め、市民が集い、親睦が深まる環境を整えてまいります。図書館については、子どもの読書活動の推進を継続し、思考力や豊かな感性を育むための支援を行うとともに、市民が読書に親しみやすい環境を整えてまいります。

また児童館では、次代を担う子どもたちに安心して過ごせる場を提供し、心豊かに成長できるよう遊びを通じた児童館事業の充実を努めます。

さらに、市民の誰もが生涯を通じてスポーツ・レクリエーション活動に親しみ、運動の習慣化、健康と体力づくりへの意識が高まるよう、市民団体や関係機関と連携し、スポーツフェスティバルなどの事業を実施してまいります。

体育施設においては、市民がより安全に、より快適に利用できるようサービスの向上を図り、スポーツ環境の充実を努めます。

03 中学校部活動の地域移行について

より地域で支える体制づくりを必要とする、「地域移行」から「地域展開」へと考え方が変化しています。部活動の受け皿となる団体の認定基準などを定め、今後はこの基準に基づき団体の認定を行い、中学校部活動の地域展開を段階的に進め、子どもたちが引き続きスポーツや文化活動に親しめる環境整備に努めてまいります。

令和8年度 潟上市の予算

総額 178億9,500万円

令和8年度当初予算は、令和8年度潟上市重点施策推進方針に基づき、ふるさと潟上の活力を担う「稼げる力」「支える力」「考える力」の3つの力を政策の柱に据え、これまで推進してきた子育て世代への支援、産業振興、移住・定住の促進などについて継続して取り組むほか、公共施設の改修を進める積極予算としました。

ここでは、新規・拡充事業のほか主な事業をご紹介します。

このほかにも実施する事業がありますので、市ホームページをご覧ください。



▲当初予算の詳細はコチラ

問 財政課(☎853-5307)

稼げる力 16億1,544万円

農業生産力の向上および担い手支援

新規 潟上花き・果樹緊急支援事業費補助金
271万4千円

令和7年度において降ひょうおよび高温による被害を受けた、花き・果樹生産者を対象に、次期作に向けた生産資材の購入費用の一部を支援します。

森林資源の保全と活用

拡充 鳥獣被害対策事業

928万9千円

鳥獣の農林水産物被害および人身被害を防止するため、わな狩猟免許取得費用の助成やツキノワグマ誘引樹木伐採事業など、クマ対策の支援を行います。

起業・企業立地の推進

新規 工業団地整備事業

1,567万5千円

昭和工業団地への引き合いが多く、今後工業用地の不足が見込まれるため、用地造成に係る適地調査を行います。

特産品等の販売促進

ふるさと納税事業

7億4,840万9千円

ふるさと納税(ふるさと応援寄附金)を原資とした基金による市の振興のため、返礼品の充実や潟上市の知名度向上、寄附者および寄附金額の増加を図ります。

移住・定住の推進

新規 お試し移住体験住宅事業

303万9千円

移住に関する不安の軽減・解消や、早期移住の促進を図るため、潟上市での暮らしを体験する機会を創出します。

支える力 61億607万1千円

健康づくりの推進

拡充 がん検診精密検査助成事業

750万円

がん死亡率の低下や健康寿命の延伸を図るため、がん検診で要精密検査となった市民を対象に、がん検診精密検査費用の一部を助成します。

感染症予防の推進

新規 RSウイルスワクチン予防接種事業(定期接種)

563万7千円

乳児のRSウイルス感染症の重症化を予防するため、妊婦の方を対象にRSウイルスワクチンの定期接種を行います。

就学前教育・保育の推進

保育所・認定こども園運営事業

10億3,430万5千円

就学前の乳幼児に教育および保育を行うため、市内5か所の教育・保育施設を運営するとともに、昭和こども園駐車場整備工事や追分保育園民営化支援事業などを行います。

新規 乳児等支援給付事業

287万1千円

国の新制度(こども誰でも通園制度)における乳幼児の施設の利用に対する経費を支援します。

空家対策の推進

拡充 空家等対策事業

2,105万7千円

市民が安全に安心して暮らすことができる生活環境を確保するため、特定空家等除却事業などの空家等対策を総合的かつ計画的に推進します。



考える力 14億7,261万8千円

教育環境の整備・充実

学校ICT活用支援事業

824万5千円

学校教育のデジタル化に対応するため、タブレット端末やデジタル教材を全ての児童生徒が活用できる学習の推進を図ります。



教育施設の整備等

学校改修事業

6億5,941万5千円

追分小学校校舎増築事業や中学校空調改修事業など、児童生徒が安全・安心で健康に学校生活を送ることができ環境を整備します。



公共施設マネジメントの推進

新規 樹木伐採等対策事業

5,556万1千円

公有財産の適切な管理を行うため、倒木の恐れのある松くい虫被害木などの伐採を行います。

新規 公共施設等LED化事業

6,606万4千円

省エネルギー化による脱炭素社会への寄与および維持管理コストの低減を図るため、市民センターや鞍掛沼公園内施設などの既存照明設備をLED照明に更新します。

広報広聴活動の充実

情報発信事業

1,874万9千円

市内外に向けて潟上市の魅力や行政情報を伝えるため、広報かたがみや市公式SNSなどを活用し情報発信に取り組めます。

公共事業 19億8,016万1千円

幹線道路・生活道路の整備

道路冠水対策事業

1億62万円

激甚化、頻発化する豪雨による道路冠水被害の防止・軽減を図るため、道路冠水対策施設の改修や整備などを行います。

道路改良・舗装修繕事業等

3億4,083万8千円

安全で快適な道路交通を確保するため、市道の改良・舗装修繕などを行います。

快適な公園環境の整備

新規 鞍掛沼公園リニューアル事業

7,332万3千円

公園の魅力向上および利用促進を図るため、新たな大型遊具の設置や老朽化した既存施設の解体を行います。

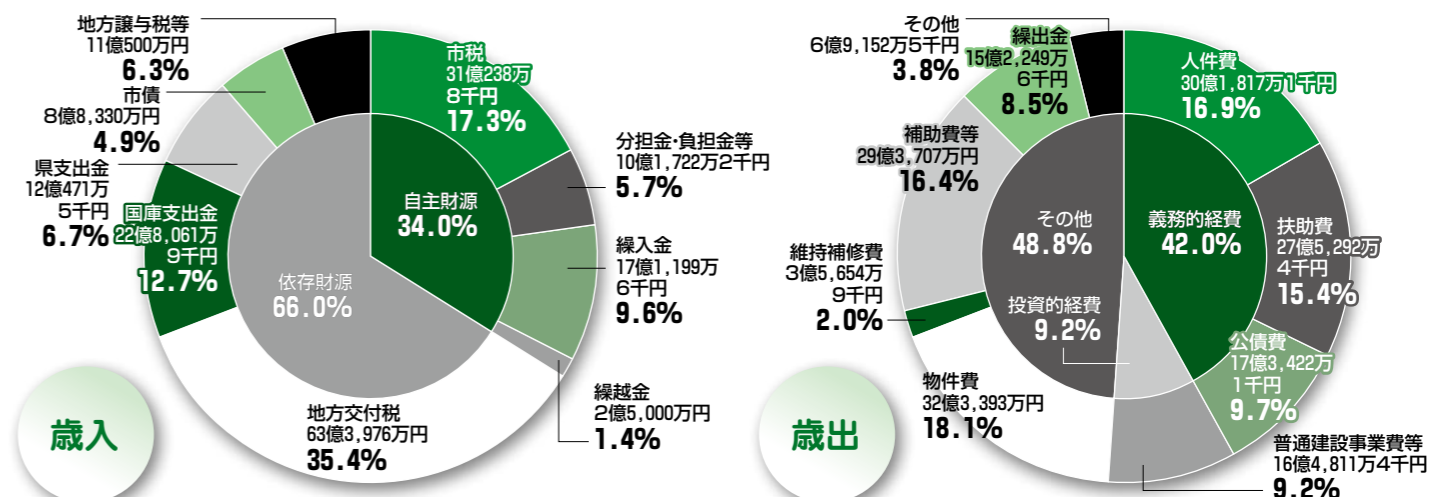
上下水道等の整備

水道施設更新事業

1億9,069万1千円

水道水の安定供給を図るため、計画的な更新・改修などを行います。

潟上市の歳入歳出



人事異動

【部長級】

▶市民生活部長(総務課長) 浅野幸一▶産業振興部長(商工観光振興課長) 鈴木和徳▶建設部長(社会福祉課長) 宇瀬隆広

【課長級】

▶総務課長(企画政策課長) 石井恵子▶企画政策課長(企画政策課企画政策班課長補佐兼班長兼企画政策課工ネルギー戦略推進室課長補佐兼室長) 小玉壘▶企画政策課工ネルギー戦略推進監兼企画政策課工ネルギー戦略推進室長(企画政策課工ネルギー戦略推進監) 谷広秋▶地域づくり課長兼消費生活センター長(文化スポーツ課長) 畠山ひとみ▶天王出張所長兼昭和出張所長兼飯田川出張所長兼追分出張所長兼併教育部課長待遇(天王出張所長兼昭和出張所長兼飯田川出張所長兼追分出張所長) 渡部仁▶社会福祉課長(地域づくり課長兼消費生活センター長) 渡会満▶健康長寿課長(税務課資産税班課長補佐兼班長) 佐藤洋介▶商工観光振興課長(商工観光振興課企業支援班課長補佐兼班長) 澤井潤▶上下水道課長兼上下水道課施設工務班長(上下水道課長) 渋谷道彦▶文化スポーツ課長(健康長寿課長) 渋谷比奈子

【総務部】

【総務課】

▶総務班主席主査 一般財団法人地域総合整備財団派遣

(企画政策課企画政策班主査) 三浦由衣▶総務班主査(総務課総務班主任) 金澤瑛希▶総務班主任 秋田県政策企画部市町村課派遣(企画政策課企画政策班主任) 井上瑞季▶総務班主任(総務課総務班主事) 佐藤菊恵▶行政班課長補佐兼班長(総務課行政情報班課長補佐兼班長) 菅原暁▶行政班主査(総務課行政情報班主任) 加賀南実▶行政班主任兼総務班主任(社会福祉課生活福祉班主事) 大場弥▶管財班課長補佐兼班長(総務課危機管理班課長補佐兼班長) 佐藤智紀▶管財班主任(総務課管財班主事) 加藤一成▶危機管理班課長補佐兼班長(市民課国保医療班主席主査) 菊地秀征

【企画政策課】

▶企画政策班課長補佐兼班長(地域づくり課地域振興班主席主査) 藤原達則▶企画政策班主査(地域づくり課生活環境班主査) 菊池俊▶企画政策班主任(総務課総務班主任 秋田県あきた未来創造部次世代・女性活躍支援課派遣) 西村優希子▶広報統計班課長補佐兼班長(上下水道課施設工務班課長補佐兼班長) 石黒秀徳▶DX推進班課長補佐兼班長(企画政策課広報統計班課長補佐兼班長) 佐藤洋平▶DX推進班主事(総務課行政情報班主事) 村上直樹

令和8年度の潟上市職員人事異動は、異動総数は114人で前年度より8人少ない異動です。

自治体DX(デジタルトランスフォーメーション)の推進を強化するため、企画政策課内に「DX推進班」を新設します。また、行政運営の効率化を図るため、各地区の出張所職員が市民センター職員を併任します。

【税務課】

▶市民税班主席主査兼市民課国保医療班主席主査(税務課市民税班主査兼市民課国保医療班主査) 木村彩葉▶市民税班主任兼市民課国保医療班主任(農林水産振興課農政班主任) 佐々木洵哉▶資産税班課長補佐兼班長(子育て応援課子ども未来班課長補佐兼班長) 鎌田直樹▶資産税班主任(税務課資産税班主事) 工藤大直▶収納班主査兼市民課国保医療班主査(税務課収納班主査) 鎌田崇佑▶収納班主査兼市民課国保医療班主査(社会福祉課生活福祉班主査) 鈴木伶▶収納班主査(税務課収納班主任兼市民課国保医療班主任) 青木久美

【市民生活部】

【市民課】

▶市民班主任(市民課市民班主事) 伊藤舞▶市民班主事(地域づくり課地域振興班主事) 佐々木郁実▶国保医療班主席主査(総務課総務班主査) 眞坂聡子▶国保医療班主査(子育て応援課施設運営支援班主査) 沢木千咲

【地域づくり課】

▶地域振興班主査(社会福祉課障がい福祉班主査) 原田卓▶地域振興班主事(市民課市民班主事) 近江奈央▶生活環境班課長補佐兼班長兼湖東地区斎場長(地域づくり課生活環境班課長補佐兼班長) 神崎拓也▶生活環境班主席主査(健康長寿課長寿支援班主席主査)

小林恵▶生活環境班主査(地域づくり課生活環境班主任) 濱田義孝▶生活環境班主事(農林水産振興課農村整備班主事) 門間啓太▶クリーンセンター主席主査(地域づくり課クリーンセンター主査) 中川智

【天王出張所】

▶所長補佐併市民センター天王館長兼市民センター出戸館長兼市民センター昭和中央館長(市民センター館長兼市民センター天王館長兼市民センター出戸館長兼市民センター追分館長兼市民センター昭和中央館長兼市民センター飯田川館長) 浦田陽子

【昭和出張所】

▶所長補佐併市民センター昭和館館長補佐(昭和出張所所長補佐) 伊藤香織▶所長補佐併市民センター昭和館館長補佐(議会事務局総務議事班局長補佐兼班長) 石川保則

【飯田川出張所】

▶所長補佐併市民センター飯田川館館長補佐(飯田川出張所所長補佐) 徳原るり子

【追分出張所】

▶所長補佐併市民センター追分館館長補佐(追分出張所所長補佐) 堀井左右子

【福祉保健部・福祉事務所】

【社会福祉課】

▶社会福祉班課長補佐兼班長(健康長寿課感染症予防班課長補佐兼班長) 内田真奈美▶障がい福祉班主任(文化スポーツ課社会教育班主任) 高橋朋洋

▶生活福祉班課長補佐兼班長(選挙管理委員会選挙班局長補佐兼班長併監査委員事務局監査班局長補佐兼班長) 石塚慎也▶生活福祉班主席主査(教育総務課総務学事班主査) 柏崎圭佑▶生活福祉班主席主査(社会福祉課生活福祉班主査) 藤原寛▶生活福祉班主査(税務課収納班主査兼市民課国保医療班主査) 二田聖也▶生活福祉班主任(文化スポーツ課スポーツ振興班主任) 佐々木健太郎

【健康長寿課】

▶長寿支援班主席主査 潟上市南秋田郡介護認定審査会派遣(健康長寿課健康づくり班主席主査) 三浦洋幸▶長寿支援班主任(市民課市民班主任) 畠山沙織▶長寿支援班主任(健康長寿課長寿支援班主事) 目黒美玖▶地域包括支援センター主事(社会福祉課社会福祉班主事) 鎌田彩音▶健康づくり班課長補佐兼班長(健康長寿課地域包括支援センター主席主査) 菅原菜穂子▶健康づくり班主任(健康長寿課健康づくり班主事) 菊地優美▶感染症予防班課長補佐兼班長(子育て応援課子ども子育て支援班課長補佐) 谷澤▶感染症予防班主任兼健康づくり班主任(子育て応援課子ども子育て支援班主任) 京谷美貴

【子育て応援課】

▶子ども未来班課長補佐兼班長(健康長寿課地域包括支援センター主席主査) 藤原悦子▶子ども未来班主査兼子ども子育て応援班主査(子ども未来班主査) 鈴木紗都子▶子ども子育て支援班主任(健康長寿課健康づくり班主事) 菅原有希菜▶子ども子育て支援班主事(市民課国保医療班主事) 畠山りの▶施設運営支援班主席主査(子育て応援課施設運営支援班主査) 菅原亨介

【追分保育園】

▶主席主査(出戸こども園主席主査) 佐藤麻依子▶主査(追分保育園主任) 佐藤菜▶主任(出戸こども園主任) 原田祐加

【天王こども園】

▶主査(出戸こども園主任) 菊地成美▶主任(追分保育園主任) 川尻由紀▶主任(出戸こども園主任) 田口絢▶主任(天王こども園主事) 三浦茜

【出戸こども園】

▶主査(若竹幼児教育センター主査) 上村美沙紀▶主査(若竹幼児教育センター主査) 三浦賢利

【昭和こども園】

▶主査(出戸こども園主査) 山下みどり

【若竹幼児教育センター】

▶主任(追分保育園主任) 鎌田里穂

【産業振興部】

【農林水産振興課】

▶農村整備班主査(地域づくり課クリーンセンター主査) 阿部智博▶農村整備班主任(教育総務課学校管理班主任) 畠山貴史

【商工観光振興課】

▶企業支援班課長補佐兼班長(都市建設課建設管理班課長補佐兼班長) 宇瀬順▶企業支援班主査(商工観光振興課企業支援班主任) 星野慧太

【建設部】

【都市建設課】

▶建設管理班課長補佐兼班長(総務課管財班課長補佐兼班長) 菅原和広▶建設管理班主任(都市建設課建設管理班主事) 小川優斗▶技術管理班主任(上下水道課施設工務班主事) 沼田英作

【上下水道課】

▶経営管理班主任(上下水道課経営管理班主事) 杉渕嘉之▶経営管理班主事(税務課市民税班主事兼市民課国保医療班主事) 門間涼子▶施設工務

班主任専門員(建設部長) 佐々木渉▶施設工務班主席主査(上下水道課施設工務班主査) 伊藤あゆ美▶施設工務班主任(上下水道課施設工務班主事) 伊藤啓太▶施設工務班主事(教育総務課学校管理班主事) 茂木紀明

【会計課】

▶会計班主任(図書館主任) 沼田智美▶会計班主任(会計課会計班主事) 栗森開人

【教育部】

【教育総務課】

▶教育総務課総務学事班主査(上下水道課経営管理班主査) 櫻庭仁▶学校管理班主任専門員(市民生活部長) 菅生司▶学校管理班主任(議会事務局総務議事班主事) 安田優▶学校教育班課長補佐兼班長(学校教育班課長補佐) 小林敦子

【天王中学校】

▶技術手(市民センター飯田川館技術手) 千浦貞則

【大豊小学校】

▶技術手(市民センター昭和館技術手) 眞壁昭彦

【文化スポーツ課】

▶社会教育班主事(会計課会計班主事) 内田香里那▶スポーツ振興班主席主査(農林水産振興課農村整備班主席主査) 菊地理

【市民センター】

▶館長兼市民センター追分館長兼市民センター昭和館長兼市民センター飯田川館長(健康長寿課健康づくり班課長補佐兼班長) 田仲恵▶主席主査兼市民センター天王館主席主査併天王出張所主席主査(市民センター主席主査) 菅原愛子▶主査兼市民センター天王館主査併天王出張所主査(市民センター主査) 鈴木直

【図書館】

▶主査(天王出張所主査) 嵯峨春香

【議会事務局】

▶総務議事班局長補佐兼班長(社会福祉課社会福祉班課長補佐兼班長) 菊地一央

【選挙管理委員会事務局】

▶選挙班局長補佐兼班長(社会福祉課生活福祉班課長補佐兼班長) 三浦隆之

【監査委員事務局】

▶監査班局長補佐兼班長(社会福祉課生活福祉班課長補佐兼班長) 三浦隆之

【新規採用】

4/1▶総務課管財班主事 菅原奈々▶地域づくり課湖東地区斎場技術手 加藤健一▶健康長寿課健康づくり班主事 遠藤麻依▶子育て応援課施設運営支援班主事 畠山幸史郎▶農林水産振興課農政班主事 嵯峨心結

【新任】

4/1▶教育総務課学校教育班課長補佐(秋田県教育委員会) 加藤琢大

【退職】

3/31▶藤原親浩(地域づくり課クリーンセンター主席主査)▶畠山修(都市建設課技術管理班主任専門員)

【帰任】

3/31▶秋田県(産業振興部長) 古畑範行▶秋田県教育委員会(教育総務課学校教育班課長補佐兼班長) 二田元

【暫定再任用】

▶天王出張所専門員併市民センター専門員兼市民センター天王館専門員(市民センター専門員) 仲山和法▶天王出張所専門員併市民センター専門員兼市民センター天王館専門員(天王出張所専門員) 石井幸子▶社会福祉課障がい福祉班専門員(社会福祉課社会福祉班専門員) 伊藤国栄

【任期満了】

3/31▶澁谷豊(社会福祉課生活福祉班専門員)

共に創る、幸せなみらい。

— 8つの新たな計画がスタートします —

“みんなで創る みんなが輝く 愛され 誇れる 私たちの潟上市”
～誰もが幸せに暮らせるまちを目指して～

市では、これからのまちづくりの総合的な指針となる「潟上市みらい共創プラン(第3次潟上市総合計画)」をはじめ、福祉やDX、そして新たに加わった「潟上市子ども計画」など、8つの計画を策定しました。
誰もが自分らしく、幸せに暮らせる未来への歩みを、市民の皆さんと共に進めてまいります。

潟上市みらい共創プラン(第3次潟上市総合計画) …… 計画期間：令和8年度～令和11年度

▶本市のみらいを市民と共に創り上げていく。

市の最上位計画であり、持続可能なまちづくりを進めていくための総合的かつ計画的な市政運営の指針です。

「進化する潟上～3つの力の創造～」を重点プロジェクトとして掲げ、「稼げる力」「支える力」「考える力」の創造に特化した取組を重点的かつ優先的に取り組むべき施策と位置付けています。



▲総合計画の詳細はコチラ

新規

潟上市子ども計画

計画期間：令和8～11年度

▶未来を担う子どもたちが安心して成長できる社会をつくる。

ライフステージに応じた切れ目のない子育て支援策を全庁横断的に推進します。



子ども

潟上市過疎地域持続的発展計画

計画期間：令和8～12年度

▶地域の特色をいかしながら、持続的発展を目指す。

過疎指定を受けた地域における持続可能な地域社会の形成と、地域資源等を活用した地域活力の更なる向上を目指します。



過疎

第4期潟上市地域福祉計画

計画期間：令和8～11年度

▶「みんながつながり 地域で支え合い ともに育む 心豊かなまち」

地域住民や関係機関、行政等が連携・協力し合い、市民一人ひとりが生涯にわたって生きがいを持ち、自分らしく生活できる地域づくりを進めます。



福祉

第3次潟上市まち・ひと・しごと創生総合戦略

計画期間：令和8～11年度

▶「強く」、「豊か」で、「選ばれる」地域の実現を目指す。

デジタルの力を活用しながら人口減少対策や地方創生に取り組み、地域の課題解決・魅力向上を図ります。



まちひとしごと

第5次潟上市行政改革大綱及び実施計画

計画期間：令和8～11年度

▶未来につなげる、時代に即した行政運営の実現に向けて。

限られた行政資源を効率的に活用し、効果的かつ持続可能な自治体運営に向けて、行政改革を推進します。



行政改革

ハートフルプランかたがみ2026(第5次潟上市男女共同参画推進計画)

計画期間：令和8～11年度

▶すべての人がいきいきと暮らし、互いの個性が輝くまちへ。

男女の人権が尊重され、性別に関わりなく個性と能力を十分に発揮できる男女共同参画社会の実現を目指します。



ハートフル

潟上市DX推進計画【第2.0版】

計画期間：令和8～11年度

▶デジタルの活用で、手続をもっと便利に。

デジタル化を推進し、業務の効率化や市民生活の利便性の向上、地域課題の解決を図ります。



DX

問 子ども計画に関すること…子育て応援課(☎853-5360) 地域福祉計画に関すること…社会福祉課(☎853-5314)
上記2計画以外の計画に関すること…企画政策課(☎853-5302)

国民参政135周年・普通選挙100周年・ 婦人参政80周年記念表彰

昨年は、国民参政135周年・普通選挙100周年・婦人参政80周年にあたり、これを記念して選挙の啓発等に尽くし顕著な功績を挙げられた方に対し選挙関係功労者表彰が実施され、3月12日(木)に秋田県庁で伝達式が行われました。



総務大臣表彰

潟上市明るい選挙推進協議会 副会長

渡部 ちづ子 氏

30年以上の長きにわたり明るい選挙推進協議会委員および副会長として明るい選挙の推進に尽力



総務大臣感謝状

潟上市明るい選挙推進協議会 会長

近藤 弘子 氏

17年以上の長きにわたり明るい選挙推進協議会委員および会長として明るい選挙の推進に尽力

4月から出張所業務を変更します

お取り扱いできる業務

住民票謄抄本、印鑑証明書、所得証明書、課税非課税証明書の発行のみです。

以下の業務のお取り扱いができなくなりますので、市役所の窓口や郵送での申請、納付については金融機関やコンビニ等をご利用ください。

出張所で取扱できなくなる業務	対応窓口	摘 要
戸籍関係の証明書発行	市 民 課	戸籍謄抄本・身分証明書・戸籍の附票など
所得・課税非課税証明以外の税証明書	税 務 課	納税証明書・資産評価証明書・評価通知書など
税金や公共料金の納付	金 融 機 関 口 座 振 替 キャッシュレス納付 コ ン ビ ニ な ど	コンビニ・キャッシュレス納付は、バーコードが印刷された納付書のみ (介護保険料、後期高齢者保険料は納付できません)
納付書の再発行	各 担 当 課	
死亡届の届出	市 民 課	
市役所への申請等の取次ぎ	各 担 当 課	封がされた状態の封筒はお預かりし、市役所の担当へお届けします。
ともすけ共済の加入申込み	地 域 づ くり 課	秋田銀行、北都銀行、郵便局、インターネットでも可
マイナンバーカードの申請・更新	市 民 課	

問 天王出張所(☎853-5377) 昭和出張所(☎855-5130) 飯田川出張所(☎877-6744) 追分出張所(☎873-5672)

熊対策



昨年、ツキノワグマは市街地に大量出没し、私たちの生活に大きな不安を与えました。人間の住む地域をクマにとって「居心地の悪い場所」にするために、クマと出合わない、寄せ付けない環境づくりにご協力をお願いします。

クマと出合わないために!!

- 山への出入りは極力控える。出入りする際は少人数ではなく大人数で出入りする。
- 鈴、ラジオなどの音の鳴るものを身に付け、自分の存在を知らせる。
- 見通しの悪いところや出合う恐れのあるところには十分に注意する。



クマを寄せ付けないために!!

- 敷地内の柿や栗などの実のなる木を早めに収穫・伐採する。
- 食用として残したい場合は、幹にトタンを巻いてクマが登れないよう対策する。
- 見通しの悪い場所の下刈りをする。
- ゴミは収集日に出すようにし、収集日の前日や夜間に出さない。
- お墓参りの際のお供え物などは持ち帰る。
- 収穫後の農作物、生ゴミは野外に放置しない。



もしクマと出ってしまったら…

急な動作をするとクマが驚き攻撃してくることがあるので、冷静に、慌てず、クマが立ち去ってからその場を離れましょう。持ち物があればそれを置いて注意をそらし、ゆっくりと離れましょう。民家の付近でクマを目撃した際は、五城目警察署または市役所農林水産振興課に連絡してください。

クマの目撃情報をすばやくチェック

- ツキノワグマ等情報マップシステム【クマダス】
- 潟上市公式LINEアカウントを友だち登録
- 潟上市防災行政情報メール配信サービス
- 秋田県公式LINEアカウントを友だち登録



潟上市公式LINE



秋田県公式LINE

問 五城目警察署(☎852-4100)
または110番
農林水産振興課(☎853-5336)

ツキノワグマ誘引樹木伐採事業

集落へのクマの誘引を減らし、クマによる人身事故を防止するため、住宅地周辺にあるクマのエサとなる実のなる樹木の伐採および処分に要する経費の一部を市が補助します。申請前に一度ご相談ください。

- 《対象》 樹木の所有者、所有者から同意を得て樹木を伐採しようとする個人または団体(自治会等)
- 《対象樹木》 柿や栗など(営利目的で植え付けられた木は対象外)
- 《対象経費》 業者へ支払う伐採および処分に要する経費
- 《補助率》 対象経費(税抜)の2分の1以内(上限5万円)
- 《必要書類》 申込書、樹木所有者の伐採に関する同意書、樹木の写真と位置図、樹木の伐採作業委託見積書の写しなど
- 《申請期限》 6月5日(金)
- 《注意事項》 ご自身で伐採した場合や、交付決定前に伐採した場合は補助の対象外となります。
※申請が多数の場合は先着順

わな猟免許取得支援事業

有害鳥獣の捕獲等に従事する担い手を確保し、農林業被害や人的被害を防ぐため、わな猟免許を新規に取得する方に対し経費の一部を市が補助します。申請前に一度ご相談ください。

- 《対象》 潟上市鳥獣被害対策実施隊員である者または隊員となることを確約する者
- 《対象経費》 わな猟取得に係る費用
- 《助成額》 助成対象経費のうち上限を2万円とする
- 《必要書類》 申請書、取得したわな猟免許の写し、狩猟者登録証の写し、助成対象経費の領収書の写し、市税等の納税状況調査についての同意書
- 《注意事項》 補助金の予算には限りがありますので、先着順となります。



申 問 農林水産振興課(☎853-5336)



かたがみの話題

県外に住む潟上市出身者が交流

潟上さ~くる交流会を開催

2月13日、東京都内の会場で、潟上さ~くる交流会が行われました。この事業は、県外在住の潟上市出身の若者を応援するため、登録者同士が交流できるイベントの案内や市内企業の就職情報、イベント・観光情報の提供を行うものです。

交流会では、参加者同士での交流のほか、潟上市にゆかりのある著名人や名所についてのクイズなどで盛り上がり、終始楽しい会となりました。



▲鈴木市長も参加し、県外に住む市出身者と意見交換を行いました

令和7年度みらいの潟上市の環境を守るための標語

5人の児童が受賞

2月18日、市役所で、「令和7年度みらいの潟上市の環境を守るための標語」の入賞者表彰式が行われました。

《最優秀作品賞》 田仲佑(大豊小6年) (敬称略)

「ゴミ拾い 道も心も すっきりだ」

《優秀作品賞》

菊地柚那(飯田川小2年) 継田羽琉(追分小4年)

三浦陽依(天王小4年) 小玉龍之介(出戸小6年)



▲受賞した児童には鈴木市長から表彰状が贈られました

Z世代活躍課×小玉醸造×ファミリーマート

コンビニおむすびを開発!期間限定で発売

「潟上市Z世代活躍課」が、小玉醸造株式会社および株式会社ファミリーマートと新商品のおむすび「いぶりがっこタルたく」を共同開発しました。Z世代活躍課の課員たちは「企業の知恵を借りながら、潟上市らしさが詰まったおいしいおむすびができました」と商品に自信をのぞかせていました。発売日の3月24日には、課員たちが店頭でPRを行いました。このコラボ商品は、4月中旬まで北東北のファミリーマートで販売されます。



▲3月13日には、発売を記念した試食会が市役所で行われました

Z世代活躍課 学生×まちづくり

第3期生大募集!!

潟上市に関わりのある生徒・学生で構成された、まちづくり組織です。Z世代ならではの視点で地域の発展や課題解決をめざします。イベントの考案や特産品のPR、SNSの発信などに楽しく取り組んでいます。※Z世代活躍課は潟上市の行政組織規則による課ではなく、課名を模したプロジェクト名です。

▼Instagramで発信中!!



KATAGAMI_Z

▼申込はコチラ



- 《対象者》 ・市内在住の高校生・短大生・専門学生・大学生等(20歳以下)
- ・市内の高校に通う高校生
- 《活動日時》 原則月1回
平日18時30分~20時
- 《応募期限》 5月1日(金)

申 問 企画政策課(☎853-5302)

広報かたがみ KATAGAMI

お知らせ版

令和8年度 会計年度任用職員募集

5月1日から任用するパートタイムの潟上市会計年度任用職員を募集します。

《申込期限》 4月10日(金)

《申込方法》

履歴書(写真貼付)を総務課へ持参してください。



▲詳細はコチラ

☎ 総務課(☎853-5301)

おたふくかぜワクチンの 特例措置について

令和7年度におたふくかぜ予防接種対象となっていた方で、ワクチン不足により期間内に接種ができなかった方を対象に4月1日から令和9年3月31日までの接種について期限を延長して助成します(助成をすでに1度受けた方は除く)。

《通常の助成対象》

接種日において、市内に住居登録があり、次の対象年齢に該当する方。
対象年齢：おたふくかぜにかかったことのない1歳から就学前までの幼児(年長児まで)

《回数》 1回

※効果的に免疫を獲得する接種時期として、1回目を1歳頃に接種し、2回目を就学前の1年間で接種することが推奨されています。

《助成額》 4,000円

- 接種費用は医療機関で異なります。
- 接種費用から助成額が差し引かれた金額が請求されます。
- 接種時に「ワクチン不足による期間延長」とお申し出ください。

☎ 健康長寿課(☎853-5250)

RSウイルスワクチンの 助成を行います

4月1日からRSウイルスワクチンが定期接種化したことに伴い、市では妊娠28週0日から36週6日までの妊婦の方へRSウイルスワクチンの助成を行います。



◆RSウイルス感染症とは

RSウイルスの感染による急性の呼吸器感染症で、乳幼児に多い感染症です。RSウイルスは年齢を問わず何度も感染を繰り返しますが、初回感染時には、より重症化しやすいといわれており、特に生後6か月以内に感染した場合には、細気管支炎や肺炎など重症化することがあります。生後1歳までに50%以上が、2歳までにほぼ100%の乳幼児が少なくとも一度は感染するとされています。

◆RSウイルスワクチンとは

生後間もない赤ちゃんや小さなお子さんをRSウイルス感染症から守るために、妊娠中に受ける予防接種(母子免疫ワクチン)です。

※母子免疫ワクチン：妊娠中に接種し、母体内でつくられた抗体が、胎盤を通じて赤ちゃんに届けられ、生後すぐの時期からしばらくの間、赤ちゃんを感染症から守る仕組みを利用したワクチンのこと。

◆RSウイルスワクチンの安全性について

ワクチン接種後、次のような副反応がみられることがあります。接種後に気になる症状を認めた場合は、接種した医療機関へお問い合わせください。

主な副反応の発現割合	アプリスボ(ファイザー社)
10%以上	注射部位の疼痛(40.6%で発現)、頭痛、筋肉痛
10%未満	注射部位の紅斑・腫脹

《助成対象》 接種日当日に市内に住所がある妊娠28週0日から36週6日までの妊婦の方

《助成期間》 4月1日から

令和9年3月31日まで

《接種費用》 無料

(1妊娠につき1回のみ)

《接種場所》 秋田県内の委託医療機関

《接種までの流れ》

- ①かかりつけ医療機関もしくは市の委託医療機関に予約をします。
 - ②母子健康手帳、マイナ保険証など健康保険の加入がわかるものを持参し、医療機関にて接種します。
- ※予診票は医療機関に置いているものをお使いください。
- ※里帰り出産等で市の委託医療機関以外で接種を希望する方は、健康長寿課感染症予防班までお問い合わせください。

☎ 健康長寿課(☎853-5250)

麻しん風しん(MR) ワクチン接種期間延長

令和6年度接種対象者だった方で、ワクチン不足のため期日までに接種できなかった場合には、定期接種期間を超えての接種が可能です。**接種期間の延長は令和8年度までです。**

《対象》

次の対象者のうち、特別な事情(ワクチンの不足など)により接種期間中に定期予防接種が受けられなかった方

第1期	令和6年度中に2歳になった方
第2期	平成30年4月2日生まれから平成31年4月1日生まれの方
第5期	昭和37年4月2日から昭和54年4月1日生まれの男性であって、令和6年度末までに抗体検査を実施した結果、風しんの抗体が不十分な方

《延長期間》

令和7年4月1日から令和9年3月31日までの2年間

《接種費用》 無料

※必ず医療機関へ予約してください。

☎ 健康長寿課(☎853-5250)

水稲航空防除に向けた 現地測量を実施します

市病害虫防除実施主体連絡協議会では、令和8年産の水稲航空防除に向けた準備として、ドローンによる現地測量を実施します。農地周辺にお住まいの方は、ご理解とご協力をお願いします。

☎ 農林水産振興課(☎853-5336)

50歳以上の方に带状疱疹ワクチンの 接種費用を助成しています

令和7年度に引き続き带状疱疹ワクチンの定期予防接種を実施します。定期予防接種の対象とならなかった方にも、任意接種として市独自で助成を行います。

予防接種による効果や副反応等をご理解いただき、かかりつけ医等にご相談のうえ、接種の判断をしてください。

《助成対象》

- ①定期接種：次の要件のいずれかに該当し、接種を希望する方
 - 令和8年度中に65、70、75、80、85、90、95、100歳になる方
 - 年度末に60歳以上65歳未満の年齢の方でヒト免疫不全ウイルスにより免疫の機能に日常生活がほとんど不可能な程度の障がいのある方のうち身体障害者手帳1級を持っている方(接種の際、医療機関の窓口身体障害者手帳をご提示ください)
- ②任意接種：接種日時点で50歳以上の方で、定期接種の対象とならない方

《助成額》 定期・任意同額
生ワクチン(1回接種) … 1人1回限り上限5,000円
不活化ワクチン(2回接種) … 1人2回限り1回あたり上限10,000円

- 接種費用は医療機関で異なります。
- 接種費用から助成額が差し引かれた金額が請求されます。
- 対象者で生活保護世帯の方は、医療機関窓口「緊急時医療依頼証」を提示することで接種料金が全額助成となります(非課税世帯の方は、全額助成の対象になりません)。

《接種までの流れ》

- ①来庁か電話にて健康長寿課に申し込み、申請受付兼接種済証と予診票を受け取ります。
※定期接種・任意接種ともに申し込みが必要です。
- ②実施医療機関に予約します(市に申込済であることを伝える)。
- ③予約した実施医療機関に申請受付兼接種済証と予診票を提出し接種を受けます(不活化ワクチンを接種する場合は、2回とも医療機関の窓口に

申請受付兼接種済証と予診票を提出)。

《実施医療機関》 令和8年3月時点

医療機関名	電話番号	生ワクチン	不活化ワクチン
あいざわ胃腸科クリニック	877-6688	○	○
小玉医院	877-2040	○	○
斎藤整形外科	870-4188		○
佐々木医院	877-2355		○
杉山病院	877-6141	○	○
せきクリニック	872-4088	○	○
出戸診療所	878-7710	○	○
藤原記念病院	878-3131	○	○
南秋田整形外科医院	877-7112		○
神田医院	877-2004	○	○
ハートインクリニック	855-5510	○	○

※定期予防接種の方は、このほかに秋田県内実施医療機関で接種可能です。

※任意予防接種の方で事情により上記実施医療機関で受けられない場合はご相談ください。



▲詳細はコチラ

☎ 健康長寿課(☎853-5250)

令和8年度老人クラブ 補助金の申請について

高齢者の福祉を推進するため、地域の老人クラブへ補助金を交付します。令和7年度に補助金の交付申請をしていない老人クラブで、申請を希望する場合はご連絡ください。

《申請期限》 5月22日(金)

☎ 健康長寿課(☎853-5323)

～65歳の方へ～はがきが届いたら 高齢者肺炎球菌ワクチン予防接種を

《対象》

過去に20価または23価肺炎球菌ワクチンの接種を受けたことがなく、接種日に市内在住で、次の①または②の要件に該当し、接種を希望する方(接種義務はありません)

①満65歳の方

②60～64歳で、心臓・腎臓・呼吸器の機能またはヒト免疫不全ウイルスによる免疫の機能に障がいのある方のうち、身体障害者手帳1級を持っている方(接種の際、医療機関の窓口身体障害者手帳をご提示ください)

《接種期間》 65歳の誕生日の前日から66歳の誕生日の前日まで

《助成額》 1人1回限り 3,000円

- 接種費用は医療機関で異なります。
- 医療機関から請求される接種費用のうち助成額が差し引かれた金額が請求されます。
- 対象者で生活保護世帯の方は、医療機関窓口「緊急時医療依頼証」を提示することで接種料金が全額助成となります(非課税世帯の方は、全額助成の対象になりません)。

《接種までの流れ》

65歳の誕生月の翌月に市からはがきを送付されます。医療機関に予約し、市から送付されたはがき、接種料金を持って接種します。予診票は医療機関に置いているものをお使いください。

ワクチンの変更について

4月1日から定期接種の高齢者肺炎球菌ワクチンの種類が20価ワクチンに変更になります。

「66歳の誕生日前で、はがきをすでに受け取っている方」で、これから接種を希望する方は、新しいワクチンになります。



▲詳細はコチラ

☎ 健康長寿課(☎853-5250)

令和8年度からがん検診 無料対象者を拡充します

市では、がんの早期発見・早期治療によるがん死亡率低下や健康寿命の延伸を目的に、4月1日からがん検診の無料対象者を拡充します。

なお、集団早期検診の追加申込みについては広報かたがみ5月号でお知らせします。

種別	変更前	変更後
肺がん検診	65歳以上	61歳以上
大腸がん検診	無料対象者なし	51歳、53歳、55歳、57歳、59歳
乳がん検診	40歳、42歳、44歳	40歳、42歳、44歳、46歳、48歳

※年齢は令和9年4月1日時点



健康長寿課 (☎853-5315) ▲詳細はコチラ

医療用補正具購入費用の 一部を助成しています

がんの治療により脱毛や乳房を切除した方に対し、精神的・経済的負担の軽減と早期の社会復帰を促すため、医療用補正具(医療用ウィッグ・乳房補正具)の購入費用の一部を助成しています。



《対象》
申請日に市内在住で、がん治療により脱毛または乳房を切除した方で、令和7年4月1日以降に医療用補正具(医療用ウィッグ・乳房補正具)を購入した方

《申請期限》 令和9年3月31日(水)

《助成額》

1人につき各1個限り

- 医療用ウィッグ (全頭用) 上限3万円
- 乳房補正具 上限2万円



▲詳細はコチラ

健康長寿課 (☎853-5315)

消防本部・消防署の名称が 新しくなります

消防広域化に伴い新年度から消防本部と消防署の名称が新しくなり、男鹿市、潟上市、八郎潟町、井川町、大潟村の5市町村を管轄します。

《新消防本部名》

男鹿潟上消防本部 (男鹿市船川港船川字海岸通り2号12番地7)

《各署の名称》

旧	新
男鹿地区消防署	男鹿消防署
湖東地区消防署	湖東消防署
男鹿地区消防署天王分署	湖東消防署天王分署
男鹿地区消防署天王南分署	湖東消防署天王南分署
湖東地区消防署昭和分署	湖東消防署昭和分署

※各署の住所と電話番号に変更はありません。

男鹿潟上消防本部 (☎0185-23-3145)

消火栓の開放点検を行います

湖東消防署では、以下の日程で市内全域の消火栓の開放点検を行います。水道水に濁りが発生した場合は、しばらくの間蛇口から水を出しつづけ、透明になってから使用してください。水を出した時間は上下水道課までお知らせください。

《実施期間》

天王地区 / 4月9日(木)・10日(金)
昭和久保・八丁目・乱橋地区 / 4月13日(月)～16日(木)

昭と豊川地区 / 4月20日(月)・21日(火)
飯田川地区 / 4月13日(月)～16日(木)

問 上下水道課 (☎853-5338)

- (天王地区)
湖東消防署天王南分署 (☎872-1119) (昭和・豊川地区)
- 湖東消防署昭和分署 (☎877-2266) (飯田川地区)
- 湖東消防署 警防担当 (☎874-2420)

上下水道課からのお知らせ

◆上水道・下水道の使用開始・中止の届出は忘れずに

引越などによる上水道・下水道の使用開始や中止、また、長期不在などで一定期間使用を中止する場合等は届出が必要です。その3日前(土・日曜日、祝日を除く)までに上下水道課へご連絡ください。中止の届出がない場合は、料金がそのまま請求されますのでご注意ください(住民異動届とは別に届出が必要です)。

市の上水道・下水道(市町村設置型の戸別合併処理浄化槽を含む)を利用していない場合は必要ありません。

◆下水道に切り替えて快適な生活環境を
下水道が整備されても、汲み取り便所や単独浄化槽のままだと、台所・洗

面所・風呂等の生活排水(汚水)はそのまま河川等流れ、生活環境を改善し水質を保全するという下水道の目的は達成されません。

まだ下水道に接続していない方は、早めに排水設備工事をお願いします。皆さんが協力して、地域ぐるみでよりよい生活環境をつくりましょう。

◆排水設備工事は「指定工事店」で

排水設備工事に必要な専門知識と技術を持った「指定工事店」では、工事にあたっての諸手続を皆さんに代わって行います。工事費用は自己負担となります。指定工事店は上下水道課までお問い合わせください。



▲詳細はコチラ

問 上下水道課 (☎853-5338)

令和8年度 国民健康保険税、介護保険料、後期高齢者医療保険料

4月の年金から天引きが始まります

国民健康保険税、介護保険料、後期高齢者医療保険料について、65歳以上の一部の方(該当条件あり)は、令和8年度分として4月の年金から天引き(特別徴収)が始まります。

新規に年金から天引きとなる方には、3月下旬～4月上旬に仮徴収額決定通知書(開始通知書)を送付します。この通知書には、4月、6月、8月の3回の年金天引き分として仮算定した金額が記載されています。10月以降分については、前年の令和7年中(1月～12月)の所得等により本算定(年間分を決定)した徴収額を記載して、7月中旬に決定の通知書を送付します。

■特別徴収期割(年金からの天引き)

仮徴収			本徴収		
1期(4月)	2期(6月)	3期(8月)	4期(10月)	5期(12月)	6期(翌年2月)

●仮徴収…令和7年度の年間税額および保険料額の約半額、または1期当たりの徴収額が令和7年度特別徴収6期(令和8年2月)と同額

●本徴収…令和8年度の年間税額・保険料額から仮徴収額を差し引いた残りの額。

■申請により減免される場合があります

災害、病気、失業などによる収入減少等のため納付が困難な場合は、分割納付の相談を受け付けています。分割納付でも納付が困難な場合は、申請により減免される場合があります。減免の申請をする方は、納期限まで(特別徴収の方は年金受給日まで)に申請書と必要書類を提出してください。

市・県民税等の申告はお済みですか？

令和7年中(1月～12月)に収入が無かった方、遺族年金や障害年金のみの方、給与や年金以外の収入があった方は、国民健康保険税、介護保険料、後期高齢者医療保険料の金額に影響があるため、まだ市・県民税申告や確定申告をされていない場合は申告をお願いします。

問 市・県民税、国民健康保険税について…税務課 (☎853-5308)
介護保険料について…健康長寿課 (☎853-5323)
後期高齢者医療保険料について…市民課 (☎853-5313)

令和8年度 潟上市住宅 リフォーム補助事業について

市では、住宅の増改築・リフォーム等に対し補助を行っています。

《補助対象分類》

①子育て世帯(持ち家型)

18歳以下の子ども2人以上とその親や祖父母の世帯

◆工事費の20%、限度額20万円

②子育て世帯(中古住宅購入型)

市内にある中古住宅を購入する18歳以下の子どもとその親や祖父母の世帯

◆工事費の30%、限度額30万円

③移住・定住世帯(定着帰型)

潟上市外から市内の実家等に移住・定住する世帯

◆工事費の20%、限度額40万円

④移住・定住世帯(中古住宅購入型)

潟上市外から市内に移住・定住して、市内にある中古住宅を購入する世帯

◆工事費の30%、限度額60万円

⑤災害復旧(持ち家型)

甚大な自然災害により住宅被害が広域的に発生するなどした場合の復旧工事をする世帯

◆工事費の10%、限度額4万円

問 都市建設課 (☎853-5337)

男鹿線「設備メンテナンス」に伴う列車の一部運休について

JR秋田支社では、男鹿線でまくら木などを交換する「設備メンテナンス」を日中時間帯に実施します。それに伴い、一部の列車に運休が発生します。ご利用のお客さまにはご不便をおかけしますが、ご理解とご協力をお願いします。

《実施日》 5月：11日(月)～15日(金)
6月：8日(月)・9日(火)

問 JR東日本秋田支社 (☎836-5940)



国民年金学生納付特例制度について

「国民年金学生納付特例制度」は、20歳以上の学生で、本人の所得が一定額以下の場合、在学中の国民年金保険料の納付が猶予される制度です。

対象になる方は、大学(大学院)、短期大学、高等学校、高等専門学校、特別支援学校、専修学校および各種学校に在籍する学生等で、夜間・定時制課程や通信制課程の方も含まれます。

学生納付特例の承認期間は4月から翌年3月までです。新たに申請する方は、学生証または在学証明書をお持ちのうえ、市民課または年金事務所です手続きしてください。

前年度に申請していた方で、今年度も在学予定の方には、4月中旬に日本年金機構からハガキ形式の申請用紙が送られます。引き続き申請する方は、必要事項を記入のうえ返送してください。学校等に変更がある場合は再度申請をしてください。

申 問 秋田年金事務所(☎865-2392)
市民課(☎853-5313)

国民年金保険料の納付について

令和8年度の国民年金保険料は、月額17,920円です。納付書は日本年金機構から送付され、金融機関・郵便局・コンビニ等で納めることができます。クレジットカードによる納付や便利でお得な口座振替もあります。

保険料は、納付期限(翌月末日)までに納めましょう。

問 秋田年金事務所(☎865-2392)
市民課(☎853-5313)

通信販売に関する注意喚起

SNS上の広告から繋がるサイトに反応・注文してしまったことで詐欺的な定期購入トラブルに巻き込まれる相談が急増しています。

【事例】

SNS上に表示されたサプリメントの広告に興味を持ち、注文のため自分の住所、氏名、電話番号、メールアドレス

レスを入力したが、考え直して注文ボタンを押さずに画面を閉じた。

しかし1週間後、そのサプリメントが送られて来て、しかも定期購入になっていた。業者に確認すると、「お客様は〇月〇日〇時に注文ボタンを押されています。解約するには4回購入が条件となっております、4回目まで支払ってもらわないと解約できません。」と言われた。

【対策】

インターネット通信販売では、業者が定めた規約に従うルールになっています。

①個人情報の入力を途中で止めて画面を閉じて、入力しただけで情報を取得・利用できるようにシステムや利用規約を設定しているサイトがありますので、安易に個人情報を入力しないようにしましょう。

②注文前に業者の規約や個人情報取扱規則(いわゆるプライバシーポリシー)をよく確認しましょう。

③「注文ボタンを押していない」という客観的な証拠を消費者側が示す必要がありますが、その証明をするのは非常に困難です。被害に遭わないためにも、SNS上の広告は安易に触らないようにしましょう。

問 地域づくり課(☎853-5370)

経済センサス-活動調査6月1日(月)実施

この調査は5年ごとに全国一斉に行われ、事業所・企業の経済活動を全国および地域別に明らかにすることを目的としています。すべての事業所と企業が対象です。

4月中旬に国から調査書類が郵送されます。回答がなかった場合は5月に調査員が訪問し、回答を依頼しますのでご協力ください。調査員は「調査員証」を携帯しています。

《回答方法》
・インターネットで回答(おすすめ)
・郵送で回答
・調査員に提出

※4月中旬に届く調査書類では、インターネット回答のみ可能です。郵送および調査員への提出に必要な書類は、5月の調査員訪問時に配布します。

問 企画政策課(☎853-5302)

人工透析を受けている方に通院支援費を支給します

市では、人工透析(血液透析)を受けている方の通院加療に伴う交通費の一部を補助しています。次の要件にすべて該当する方が対象となります。

《要件》

①市内在住で、前年分の世帯全員の所得税合算額が12万円以下の方(1月から6月までの間は前々年分)

②障害名に、じん臓機能障害1級と記載された身体障害者手帳の交付を受けている方

③人工透析(血液透析)の通院加療を月8回以上している方

④本人または家族などの送迎により通院加療している方(無料送迎サービスを利用している場合は対象となりません)

《支給額》 月5,000円

《支給月》 4月(12月分～3月分)

8月(4月分～7月分)

12月(8月分～11月分)

※12月分～3月分は**4月7日(火)**までに申請してください。

申 問 社会福祉課(☎853-5314)

障がいに関する相談に支援事業所が応じます

市では、障がい(身体・知的・精神)に関する相談を市で委託している相談支援事業所と連携を図り対応しています。相談のある方は直接次の相談支援事業所に連絡してください。

相談支援事業所

・ほほえみ相談支援事業所
(市社会福祉協議会 ☎854-8222)

《対象》主に身体・知的障がい

・つくし相談支援事業所
(潟上市 ☎080-9409-5709)

《対象》主に知的障がい

・指定相談支援事業所クローバー
(秋田市 ☎846-5328)

《対象》主に精神障がい

・大日察指定相談支援事業所
(三種町 ☎0185-83-3478)

《対象》主に知的障がい

問 社会福祉課(☎853-5314)

重度障がい者タクシー券初乗り運賃相当額を助成

重度の身体障がい者、知的障がい者、精神障がい者および難病患者の社会参加または通院等に使用するタクシーの初乗り運賃相当額を助成します。

《対象者》 市内に住所を有し、次のいずれかに該当する方

①身体障害者手帳1級、2級の方。3級の方で下肢、体幹、視覚障害または人工透析を受けているじん臓機能障害に該当する方

②療育手帳Aの方

③精神障害者保健福祉手帳1級の方

④難病患者の方で上記と同程度の方

《申請方法》

身体障がい者、知的障がい者、精神障がい者の方は手帳、難病の方は診断書等を持参のうえ、社会福祉課へお越しください。来庁が難しい方は郵送でも手続きができます。社会福祉課へご連絡ください。

※年度内に1回限り申請できます。

《助成方法》 タクシー利用1回につき利用券1枚で初乗運賃相当額(基本料金)を助成(利用券は10枚綴り)

申 問 社会福祉課(☎853-5314)

4月19日(日)は全市クリーンアップ

県では、毎年4月を「あきたクリーン強調月間」と定めています。今年は、4月19日(日)を「あきたビューティフルサンデー」とし、地域のクリーンアップを呼び掛けています。

市では、4月19日(日)を「全市クリーンアップ」と定めます。市民の皆さんがお互いに声を掛け合い、自宅周辺の清掃や地域で行われるクリーンアップ活動へ参加し、住みよいきれいなまちづくりに取り組みましょう。

問 地域づくり課(☎853-5370)

秋田県生活環境部環境整備課
(☎860-1622)

食生活改善推進員(ヘルスメイト)募集～私たちの健康は私たちの手で～

市では、食を通じた健康づくりボランティアを行う「食生活改善推進員」を募集します。食生活改善推進員は、「私たちの健康は私たちの手で」をスローガンに、バランスのとれた食生活の定

着を目的に、自主的な活動と市への支援活動を行っています。会員は現在31人で、健康づくり計画や、食育推進計画の目標である「野菜摂取量アップ」や「朝食を欠食する人の割合を減らす」等を地域へ伝え、よりよい食習慣づくりを広めています。

《対象》 市内在住の18歳以上の方(自身や家族の健康について学んでみたい方、食に関するボランティア活動に興味がある方)

《会費》 1,000円/年

《申込期限》 4月24日(金)までにお電話ください。

《活動内容(令和7年度一部紹介)》

- ・年5回の調理実習、食についての講話や軽体操・レクリエーションを含む健康教室
- ・減塩や食事バランスについて学んだことを地域に広める講習会
- ・おやこの食育教室の調理補助



申 問 健康長寿課(☎853-5315)

4月分から手当額が変わります

2025年の全国消費者物価指数の実績値が公表され、4月分から児童扶養手当額および特別児童扶養手当額、特別障害者等手当額等が次のとおり変更になります。

《児童扶養手当》

変更後、最初の振込みは5月(3・4月分)

区分	3月まで(月額)	4月以降(月額)	
子どもが1人の場合	全部支給	46,690円	48,050円
	一部支給	46,680円 ～11,010円	48,040円 ～11,340円
子どもが2人目以降の加算額(1人につき)	全部支給	11,030円	11,350円
	一部支給	11,020円 ～5,520円	11,340円 ～5,680円

問 子育て応援課(☎853-5360)

《特別児童扶養手当》

変更後、最初の振込みは8月

区分	3月まで(月額)	4月以降(月額)
重度障害児(1級)	56,800円	58,450円
中度障害児(2級)	37,830円	38,930円

《特別障害者等手当》

変更後、最初の振込みは5月

区分	3月まで(月額)	4月以降(月額)
特別障害者手当	29,590円	30,450円
障害児福祉手当	16,100円	16,560円
経過的福祉手当	16,100円	16,560円

問 社会福祉課(☎853-5314)

脳トレ講座のご案内 ～もの忘れ、気になりませんか?～

もの忘れや運転免許の更新が心配な方などを対象に、認知機能の維持向上を目指す教室を開催します。



令和8年度は
教室開始時間が
午後になります

- 《と き》 4月21日(火) 13時30分～15時
- 《と ころ》 市民センター飯田川館
- 《講 師》 健康運動指導士
加藤 光葉氏・児玉 美幸氏
- 《対 象》 おおむね65歳以上でもの忘れが気になる方、認知症予防に関心のある方
- 《持ち物》 上履き・タオル・飲み物・筆記用具・必要な方はめがね
- 《申込期限》 4月20日(月)
- 申 問 地域包括支援センター(☎853-5318)

はり・きゅう・マッサージの 受療券を発行します

市では、高齢者の健康保持や福祉の増進を図るため、「はり・きゅう・マッサージ療養助成事業」を実施しています。助成を希望する方は健康長寿課まで申請してください。なお、**昨年度の受療券(オレンジ色)は使用できません。※受療券は1人1冊限りです。本人またはその家族が申請してください。**

- 《対象者》 市内在住で**満75歳以上**の方
- 《助成額》 1回につき1,000円
- 《回 数》 12回を限度
- 《有効期限》 令和9年3月31日(水)

指定治療所名	電話番号
むつば指圧院(天王)	090-7335-9117
リバースかたかみ(天王)	878-2464
安田鍼灸整骨院(天王)	873-6233
とくはる鍼灸院(天王)	853-0477

申 問 健康長寿課(☎853-5323)

自転車に乗るときは ヘルメットを着用しましょう

雪解け後や新入学期からは、自転車に乗る機会が増えてきます。自転車は、道路交通法では軽車両に位置付けられている「車のなかま」であり、さまざまな交通ルールがあります。

警察庁の調査では、自転車の事故で亡くなった人の8割、けがをした人の7割が何らかのルール違反をしていたことが分かっています。自転車に乗って道路を通行するときは、交通ルール(特に、以下の「自転車安全利用五則」)を遵守するとともに交通マナーを実践するなど安全運転を心掛けましょう。

「自転車安全利用五則」

1. 車道が原則、左側を通行/歩道は例外、歩行者を優先
2. 交差点では信号と一時停止を守って、安全確認
3. 夜間はライトを点灯
4. 飲酒運転は禁止
5. ヘルメットを着用

問 地域づくり課(☎853-5370)

春・秋の農作業標準料金をお知らせします

市農業委員会では、令和8年度の農作業標準料金表を取り決めました。この料金表の金額は、1日(8時間労働)を基準とし、標準額を示したものです。料金の最高・最低を示したものではありませんので、地域の労働慣行などの実情により取り決めてください。表以外の作業については、双方話し合いの上、料金を定めてください(ただし、秋田県の最低賃金額以上とすること)。

問 農業委員会事務局(☎853-5339)



令和8年度 農作業標準料金表

●春作業(消費税抜き)

種別	作業名	単位	金額	摘 要	
人力作業	一般作業	1日	8,300円	水田・果樹・花き・その他の軽作業等	
	薬剤散布	10a	1,500円	畦畔から散布(背負動噴・動力噴霧器)	
	苗代	1箱	700円	箱粒剤・苗箱まかせの場合は委託者負担	
機械作業	耕起	整理田	10a	4,900円	30a区画以上の田および基盤整備田
		整理田	10a	5,500円	10a～20a区画の田
		未整理田	10a	5,800円	
	代かき	整理田	10a	5,000円	30a区画以上の田および基盤整備田
		整理田	10a	5,600円	10a～20a区画の田
		未整理田	10a	5,900円	
	田植え	整理田	10a	6,000円	苗持ちの場合は、700円×箱数をプラス
		未整理田	10a	6,600円	
		側条植	10a	7,100円	側条用肥料等は委託者負担
	畦畔機	あぜ塗り	1m	40円	
	溝切り	10a	1,900円	縦4本・横2本	
	土壌改良剤散布	10a	1,100円		
	無人ヘリ(ドローン等)散布	10a	1,100円	散布のみ。薬剤は含まない	
大豆	耕起	10a	4,000円		
	中耕培土	10a	2,200円	1回。追肥同時散布の場合は500円プラス	
	播種	10a	2,200円		
	整地播種セット	10a	4,600円		
	薬剤散布	10a	1,300円	乗用防除機(ブームプレイヤー)	

●秋作業(消費税抜き)

種別	作業名	単位	金額	摘 要		
人力作業	一般作業	1日	8,300円	水田・果樹・花き・その他の軽作業等		
機械作業	稲刈	コンバイン	10a	26,400円	刈取り 13,200円	
					運搬 2,200円	
						乾燥 11,000円
						倒伏田については、受委託者双方で決定
	糶摺	30kg	300円			
	色彩選別	30kg	300円		色彩選別機のみの場合	
	精米	30kg	300円			
大豆	刈取り	10a	各JA価格	コンバイン刈取り		

◎この金額は1日(8時間)労働を基準とし、賄いその他一切の現物支給は含まないものとする。



交番・駐在所ニュース

春の全国交通安全運動の実施 ～交通ルールを守って 交通事故ゼロへ!～

運動期間

4月6日(月)から15日(水)まで
4月10日(金)は「交通事故ゼロを目指す日」

運動の重点

- 全国重点
 - 1 通学路・生活道路におけるこどもを始めとする歩行者の安全確保
 - 2 「ながらスマホ」の根絶や歩行者優先等の安全運転意識の向上
 - 3 自転車・特定小型原動機付自転車の交通ルールの理解・遵守の徹底
- 地域重点(秋田県)
 - こどもの交通事故防止
 - ～歩行者ファースト意識の浸透～
 - 運転者は、横断歩道を渡ろうとしている歩行者を見かけたら、一時停止して道を譲りましょう。

許さない!性犯罪 勇気を出して届出を



性犯罪被害に遭われた方へ

警察では、性犯罪に遭われた方からの相談を受ける性犯罪被害相談電話を開設しています。

性別を問わず、性犯罪被害に関する相談を受け付けていますので、ひとりで抱え込まずに次の窓口にご相談ください。

全国共通相談ダイヤル #8103 (ハートさん)

この番号に電話をかけると、発信場所を管轄する都道府県の性犯罪被害相談電話につながります。

土・日曜日、祝日、夜間は、当直員が対応しています。緊急のときには、110番通報、もしくは五城目警察署まで電話で届出してください。

問 五城目警察署(☎852-4100)

◆交番・駐在所ニュースに関するお問合せは…

天王幹部交番(☎878-2235) 上戸戸交番(☎878-4109)
昭和交番(☎877-2047) 飯田川駐在所(☎877-2603)



お気軽にご相談ください

困ったときの相談窓口



■行政相談日

行政相談委員が、国の行政機関などの仕事に関して、皆さんからの苦情や意見・要望などをお聞きします(予約不要)。

《とき》 4月9日(木) 13時30分～15時

《ところ》 市役所3階 第1会議室

☎ 総務課(☎853-5301)

■市健康長寿課 無料相談会

①健康相談

病気のこと、食事のことなど健康に関する相談を行っています。お気軽にご利用ください。

例：会社で受けた健康診断の結果の見方について知りたい

コレステロールや血糖・血圧が高めで気になる 等

②弁護士による無料困りごと相談会

家庭や仕事上のトラブル、金銭問題等でお悩みの方は、弁護士に相談して問題解決の道を見つけましょう。※申込時に氏名、相談内容などをお伺いします。

《とき》 4月30日(木) 13時～16時

《ところ》 市役所2階 第1会議室

※受付は健康長寿課(19番窓口)

《申込期限》 4月28日(火) ※先着6人

☎ 健康長寿課(☎853-5315)

■心の健康相談日

精神科医による相談を行います。ご家族の方の相談もお受けします。

《とき》 4月3日(金) 13時30分～15時

《ところ》 秋田地域振興局福祉環境部(秋田中央保健所)

※前日の12時までに予約が必要です。

☎ 秋田地域振興局福祉環境部企画福祉課(☎855-5171)

■市社会福祉協議会の相談会

①心配ごと相談所

民生委員が皆さんからの声にお応えします。気軽にお越しください。

適切な機関や専門家へつなげるお手伝いをします。

《とき》

4月2日(木) 市社会福祉協議会 飯田川センター

4月9日(木) 市社会福祉協議会 天王センター

4月23日(木) 市民センター 昭和中央館 視聴覚室

4月30日(木) 市社会福祉協議会 飯田川センター

いずれも10時～15時

※令和8年度より一部の相談場所が変更となりました。

(変更前) 市社会福祉協議会 昭和センター

(変更後) 市民センター 昭和中央館 視聴覚室

※予約不要。どなたでもご相談ください。

※電話相談も受け付けています。

②秋田県司法書士会司法書士による無料相談会

司法書士会による無料相談を実施します。

相続、贈与、売買、借金、多重債務などの相談に応じます(要予約)。

《とき》 4月16日(木) 13時～16時

《ところ》 市社会福祉協議会 飯田川センター

《申込期限》 4月13日(月) ※先着6人

☎ 市社会福祉協議会 ふくし総合相談窓口(☎877-5017)

■ひきこもり相談

人と接することが苦手で長年外出していない方や家で閉じこもりがちな方など、ひきこもりについての相談に応じています。お気軽にご相談ください。

《とき》 4月30日(木) 13時30分～16時

《ところ》 市役所 社会福祉課

《申込期限》 4月24日(金) ※要予約

※上記の実施日以外でも相談を受け付けています。

☎ 社会福祉課(☎853-5314)

■ハローワーク秋田の就職相談

市社会福祉課とハローワーク秋田が合同で、ひきこもりがちな方の就職相談に応じます。ご希望の方はお知らせください。

☎ 社会福祉課(☎853-5314)

ハローワーク秋田(☎864-4111)

生涯学習がより

潟上市図書館 昭和分館 4月の休館日のお知らせ

■休館日…6日、13日、20日、27日(毎週月曜日) 29日(水・祝日)

※飯田川・追分分館は毎週土・日曜日、祝日休館

■今月の企画展示は「Let's get started! ～新生活準備～」

新生活の準備にぴったりな本を集めました。新生活に役立つ一冊が見つかります。皆さんのご来館をお待ちしています。



■～楽しいおはなしがいっぱいです～ 絵本の読み聞かせ

「おはなしの広場」(童話の会 紙ふうせん)

《とき》 4月18日(土) 13時30分～14時30分

《ところ》 潟上市図書館(幼児コーナー)

☎ 潟上市図書館(☎878-6688)



■「手話奉仕員養成研修」受講生募集

日常生活に必要なあいさつから、会話ができる程度までの基本を学びます。手話を初めて習う方が対象です。

令和7年度から新カリキュラムとなり、研修内容が大幅に変更になったことから、令和6年度以前に受講した方の再受講も可能となります。初めて習う方が優先となりますので、再受講希望の方は申込時にお知らせください。

《とき》 5月7日(木)～12月17日(木)(全40回)

(毎週木曜日、月1～2回火曜日)

《ところ》 市民センター天王館

《内容》 手話奉仕員養成カリキュラム 入門課程・基礎課程

《費用》 ①テキスト料 4,290円

②手話動画視聴システム登録料 1,760円

①+② 6,050円(税込)

《対象》 ・高校生以上の市内在住または市内に通勤・通学している方

・手話動画視聴システムの登録が必要になるため、自宅のインターネット環境が整っている方

《申込期限》 4月20日(月) 17時

《申込方法》 電話・FAX・Eメール・申込フォーム

《定員》 先着20人 ※定員になり次第締切

☎ 社会福祉課(☎853-5314/FAX853-5233)

✉: shougaiukushi@city.katagami.lg.jp



▲申込みはコチラ

SPORTS Information

※各種大会結果の掲載を希望する方は、文化スポーツ課までお知らせください。(☎853-5363 / FAX853-5277)

各種大会結果をお知らせします

●2026白馬乗鞍埼玉県モーグル選手権大会

2月14日(土)・15日(日)

長野県小谷村 白馬乗鞍温泉スキー場

《第1戦》

女子総合第5位 遠藤花(天王南中3年)

《第2戦》

女子総合第3位 遠藤花(天王南中3年)



■抽選で200人をホームゲームに無料ご招待!!

潟上市・男鹿市・大潟村に在住の方を無料でご招待します。

《とき》 4月19日(日) 14時試合開始

《ところ》 ソユースタジアム

対戦相手：横浜FC

座席：メインスタンド自由席

《申込期限》 4月12日(日)

《申込方法》 二次元コードからお申し込みください。



▲申込みはコチラ

ブラウブリッツ秋田 秋田一体自治体招待!!

潟上市在住の方 抽選で200名様をご招待!

4.19 SUN 14:00 KICK OFF vs 横浜FC 場所：ソユースタジアム

☎ ブラウブリッツ秋田(☎874-9777)

■天王総合体育館トレーニングルーム 利用者15,000人達成

令和4年度にリニューアルした天王総合体育館トレーニングルームは年々利用者が増加しており、3月4日に15,000人を達成しました。

記念すべき15,000人目の利用者は天王在住の加賀谷みどりさんと、(一社)潟上市体育協会より記念品が贈呈されました。

ランニングマシン3台をはじめとしたトレーニング機器が使用できます。ぜひご利用ください。



令和7年度

潟上市スポーツ賞

3月7日、市民センター昭和館で、令和7年度潟上市スポーツ賞表彰式が行われました。競技スポーツの育成強化や生涯スポーツの普及振興に尽力された方、全県大会等で上位入賞した個人53名と1団体が表彰されました。

受賞は次のとおりです。(敬称略)



【功労賞】

伊藤暢(剣道連盟)

【国際優秀賞】

伊藤拓海(トライアスロン/秋田商業高校)

【優秀指導者賞】

牧野俊輔(柔道連盟)
間瀬智祐(陸上競技協会)

【普及活動賞】

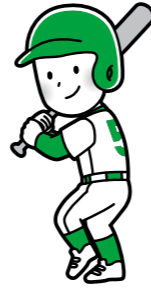
三浦大(柔道連盟)

【栄光賞】

《個人》

大野晃(剣道連盟)
菅原孝悦(ソフトテニス協会)
金真由美(ソフトテニス協会)
石川滋子(ソフトテニス協会)
櫻庭正義(レスリング協会)
柳山徹(ベタンク協会) 柳山洋子(ベタンク協会)
藤廣勇(ベタンク協会) 松井征光(ベタンク協会)
石川優美(剣道/秋田明徳館高校)
佐々木道和(柔道/秋田高校)
安田未来(柔道/秋田工業高校)
佐沢悠晴(柔道/男鹿海洋高校)
菊池悠斗(柔道/天王中学校) 菊池蓮菜(柔道/天王中学校)
佐藤珠果(柔道/天王中学校)
信田珠希(柔道/羽城中学校) 牧野巧俊(柔道/羽城中学校)
佐々木陽希(相撲/羽城中学校)
山野圭介(バスケットボール/秋田工業高校)
鎌田琉輝(バスケットボール/秋田工業高校)
船木大空(バスケットボール/秋田工業高校)
米谷琉偉(バスケットボール/秋田工業高校)
鎌田颯大(バスケットボール/秋田工業高校)

岩出朝陽(バスケットボール/秋田工業高校)
川辺桃子(バスケットボール/湯沢翔北高校)
鎌田雫(バスケットボール/湯沢翔北高校)
佐藤晃真(野球/金足農業高校)
吉田大輝(野球/金足農業高校)
腰丸楓雅(野球/金足農業高校)
佐藤凌玖(野球/金足農業高校)
秋本大耀(野球/金足農業高校)
武藤一斗(野球/金足農業高校)
米谷峻一(野球/金足農業高校)
芹田礼(野球/金足農業高校)
三浦脩(野球/金足農業高校)
中泉大吾(陸上/秋田大学)
小玉芽実(陸上/秋田中央高校)
佐藤凜(陸上/秋田商業高校)
三浦姫翠(陸上/天王南中学校)
大関勤心(レスリング/九州共立大学)
嶋田悠大(レスリング/秋田商業高校)
門間秋翔(レスリング/秋田商業高校)
渡辺竜生(レスリング/秋田商業高校)



《団体》

秋田潟上チーム(ベタンク協会)
(監督/選手)柳山徹、柳山洋子、藤廣勇

【奨励賞】

大関美穂(ウエイトリフティング/金足農業高校)
小柳慶天楼(マリンスポーツ/男鹿海洋高校)
榎木知優(弓道/新屋高校)
松田陽菜(空手道/能代高校)

問 (一社)潟上市体育協会事務局(天王総合体育館内)
(☎878-3232 / FAX878-9371)
✉ : katagami.sports@rose.plala.or.jp

■ 潟上市ラグビーフットボール協会表彰

【栄光賞】 菅原叶夢(秋田工業高校)

■ 天王B&G海洋センタープール 6月中旬に開館予定

天王B&G海洋センタープールの改修工事が終了し、6月中旬に開館予定です。休憩スペースを設置し、最新ろ過装置を導入したことで、快適で環境にも優しい施設になりました。皆様のご利用をお待ちしています。開館初日はリニューアル式典を予定しています。



問 文化スポーツ課(☎853-5363)

■ 全国大会等に出場する方への「激励金」の交付額等が変わります

市では、スポーツや文化活動の振興を図るため、全国大会等に出場する方へ激励金を交付しています。このたび、公平かつ持続可能な支援体制を整えるため、4月1日より交付基準等を一部変更します。

主な変更点

- 交付額の改定
大会の規模や区分に応じ、交付金額を以下のとおり見直しました。
国際大会(国外開催)50,000円→35,000円
国際大会(国内開催)30,000円→25,000円
全国大会(県外大会)15,000円→10,000円
全国大会(県内大会)15,000円→7,000円
東北大会(県外大会)10,000円→5,000円
東北大会(県内大会)10,000円→3,000円
- 団体申請を廃止しました。
※すべて個人での申請となります。
- 交付対象となる大会等(主催者)を変更しました。



▲詳細はコチラ

申 問 文化スポーツ課(☎853-5363)

■ トレーニングルーム活用 第1期の体づくり教室(全5期)

《と き》 4月9日(木)、16日(木)、
5月14日(木)、21日(木)
受付13時15分 開始13時30分 終了15時
※1日だけの参加も可。

《と ころ》 天王総合体育館
《参加費》 1回 50円
《対 象》 体力向上で元気な生活を送りたい方
《内 容》 天王総合体育館のトレーニングルームを貸し切り、自分のペースで気兼ねなく体づくりを行います。



●4月16日(木)
健康運動指導士の登藤裕光氏(トレイクかたがみ)による、トレーニングのピンポイントアドバイスを行います。

●5月21日(木)
保健師によるミニ講話を行います。

《募集人員》 先着8人 ※定員になり次第締切
《申込方法》 電話、FAX、Eメールで「氏名」「性別」「生年月日」「住所」「連絡先電話番号」「参加日」をお知らせください。申込用紙は天王総合体育館または市体育協会ホームページにあります。

《持ち物》 上履き(運動に適したもの)、動きやすい服装、飲み物、タオル

※13時15分から15時15分まで、一般の利用はできません。

申 問 (一社)潟上市体育協会事務局(天王総合体育館内)
(☎878-3232 / FAX878-9371)

✉ : katagami.sports@rose.plala.or.jp

■ スポーツ少年団 団員募集中

《令和8年度 入団問合せ先一覧》

団名	お問合せ先	電話番号等
天王剣道スポーツ少年団	檜山 幹雄	090-3123-4711
天王柔道スポーツ少年団	谷 一志	090-8925-4339
天王女子ミニバスケットボール少年団	佐藤 信吾	080-5567-3532
天王出戸ヴィクトリーズ野球スポーツ少年団	櫻庭 将太	080-1833-6444
出戸剣道スポーツ少年団	加藤 大地	090-7077-0917
出戸ミニバスケットボールスポーツ少年団	渡邊由美子	070-8974-2325
出戸浜ラグビースポーツ少年団	齊藤 智也	080-1807-3941
追分剣道スポーツ少年団	門脇 英樹	090-7794-0944
追分フライングラビッツMBCスポーツ少年団	関 麗佳	080-1657-9512
昭和レスリングスポーツ少年団	櫻庭 正義	080-1839-4584
大豊男子ミニバスケットボールスポーツ少年団	山田 聡	090-3983-2655
飯田川レスリングスポーツ少年団	佐々木広輝	090-2271-9931
飯田川剣道スポーツ少年団	伊藤 強	090-3365-4808
飯田川ラグビースクールスポーツ少年団	門間 慎一	018-877-5474
羽城柔道スポーツ少年団	牧野 俊輔	090-7334-4697
追分RCスポーツ少年団(陸上競技)	三浦 朋久 伊藤 敬子	080-1437-1681 oiwakerc09@gmail.com
天王キッズクラブスポーツ少年団(レスリング・MMA)	大関 敏寛	090-3120-8790
潟上バレーボールスポーツ少年団	安田 貴志	090-1062-4025
追分勲武館レスリングスポーツ少年団	齊藤 勝彦	018-873-4287
羽城ジュニア野球スポーツ少年団	工藤 芳紀	090-7071-4022
羽城V-WINGS女子バスケットボールスポーツ少年団	三浦麻莉菜	080-3330-3539
潟上JFCスポーツ少年団	鈴木さゆり	suzu1226-ram@outlook.jp
潟上市スポーツ少年団事務局	天王総合体育館	018-878-3232

問 潟上市スポーツ少年団事務局(天王総合体育館内)
(☎878-3232)

子育て情報

子育て支援センターからのお知らせ

子育て支援センターは 主に未就園児と保護者が集う広場です

平日9時30分から16時まで無料で開放しています。入館の際に検温を行います。
 ※11時30分から13時まででは消毒作業のため入館できません。
 ※飲食はできません(水分補給のためのお茶か水は可)。
 ※館内での写真や動画の撮影、およびSNSへの投稿はご遠慮ください。ご協力をお願いします。

今月の行事

イベント	対象者	とき	申込期間	内容
にこにこ身体測定	就園前の親子	4月14日(火)	申込不要	身長と体重を測りましょう。誕生月のお子さんは親子で写真を撮りましょう。
春色フォトコーナー	就園前の親子	4月21日(火)	申込不要	春色フォトコーナーで写真を撮りませんか。春にちなんだかわいい飾りを背景に写真撮影ができます。
土曜日開放	0歳から3歳未満児	4月18日(土) 9時30分～15時30分 ※途中閉館はありません。	申込不要	子育て支援センターとふわふわドームを土曜日開放します。 ふわふわドームは2歳から利用できます。 ※施設内での食事はできません。

出張ひろば

ところ	とき	内容
出戸こども園 子育て支援室	4月8日(水)・9日(木) 9時30分～16時	Baby's メモリアルカードを作りましょう。成長の記念に親子で手形をとりませんか。 ※11時30分から13時まで消毒作業のため入館できません。 (市民センター追分館を除く)
市民センター追分館	4月16日(木)・17日(金) 9時30分～16時	
天王こども園 子育て支援室	4月22日(水)～24日(金) 10時～15時30分	
若竹幼児教育センター 子育て支援室	4月30日(木)・5月1日(金) 9時30分～16時	天気の良い時は園庭で遊べます。汚れてもよい服装や着替えを用意してお越しください。外遊びができる時間は9時45分から11時15分までです。

☎ 子育て支援センター(昭和こども園2階) ☎838-0150

かたがみ未来子育て応援金

子育て世帯のライフステージ(出生および小・中学校入学時)に応じた支援と、在宅の子育て家庭を応援し保育環境の充実を図るため、「かたがみ未来子育て応援金」を給付します。

応援金の種類	給付金額	申請方法	申請期間
出産応援金(誕生時)	10,000円	出生届の手続き時	誕生日～6か月以内
入学応援金(小学校)	20,000円	申請書類を送付します	入学日～6か月以内
入学応援金(中学校)	30,000円	申請書類を送付します	入学日～6か月以内
在宅子育て応援金	5,000円～※	窓口または市ホームページに申請書類を配備しています	要件を満たしてから6か月以内

※育児休業給付金の受給の有無により支給額が変わります。

☎ 子育て応援課 ☎853-5360

産前産後家事ヘルパーの 対象拡大について

4月からヘルパー派遣事業の対象を次のとおり拡大します。

詳細は市ホームページまたは母子手帳アプリでご確認ください。



変更前	変更後
・妊娠8か月以降の妊婦	・妊娠届を提出した妊婦
・産後6か月までの産婦	・産後6か月までの産婦
・生後6か月までの乳児がいる家庭	・1歳未満の乳児がいる家庭

☎ こども家庭センターかたるん ☎853-5372

乳幼児健診のお知らせ

※対象者への郵送による通知は令和8年3月をもちまして終了しました。
 ・年間スケジュールは市ホームページでご確認いただけます。
 ・母子手帳アプリの登録者には健診日が近づくと、プッシュ通知でお知らせが届きます。



▲アプリはコチラ

集団健診

健診名	対象者	健診日	受付時間	ところ	持ち物
7か月児健診	令和7年8月生	4月8日(水)	12時～12時30分	市民センター天王館	母子健康手帳、アンケート票、バスタオル、ガーゼハンカチ(7か月児健診のみ)、尿検査用のおしっこ(3歳児健診のみ)、お子さんのお世話に必要なもの
1歳半児健診	令和6年9月生	4月23日(木)			
3歳児健診	令和4年9月生 ※3歳6か月を過ぎた方が対象となります。	4月15日(水)			

個別健診

実施医療機関は市ホームページまたは母子手帳アプリでご確認ください。お子さんの発育や発達、食事などのことは、こども家庭センターかたるんへご相談ください。

健診名	受診期間	持ち物	備考
1か月児健診	生後27日から生後6週となる前日まで	母子健康手帳、健診票、アンケート票、バスタオル(2歳半児歯科健診はフェイスタオル)、お子さんのお世話に必要なもの	—
4か月児健診	生後4か月から生後6か月末日まで		—
10か月児健診	生後10か月から生後11か月末日まで		—
2歳半児歯科健診	2歳6か月から2歳8か月末日まで		2歳半児歯科健診と同日にフッ化物塗布を行う場合は、事前に医療機関にお伝えください。

☎ こども家庭センターかたるん ☎853-5372

こども誰でも通園制度

4月から、保護者の就労状況に関係なく、月一定の時間で保育園等を利用できる「こども誰でも通園制度」が始まります。

《対象》 ・利用日の時点で0歳6ヵ月から満3歳未満(誕生日の前々日まで)であること
 ・保育園等(※)に通っていないこと

※保育園等…保育園、幼稚園、認定こども園、家庭的保育事業所、小規模保育事業所、事業所内保育事業所、企業主導型保育事業所

《利用時間》 子ども1人あたり月10時間
 10時間を超えて利用したい場合は、一時預かり保育と併用が可能です。

《利用料》 1時間につき300円
 ※減免制度があります。
 子ども…給食費(1食264円)、おやつ代(1食77円)
 (給食開始は5月からとなります)

《利用方法》 ・こども家庭庁が運営する「つうえんポータル」から申し込みます。
 ・申込みが承認されると、同システムから初回面談の申込みができます。
 ・初回面談後、予約可能となりますので利用希望日の2日前(給食希望時は利用希望日の前月15日)までにお申し込みください。

《利用可能施設》 若竹幼児教育センター
 住所: 湯上市飯田川下虻川字ハツ口80番地
 TEL: 018-877-4050

※利用可能施設が増えた場合は、その都度市ホームページ等で周知します。

☎ 子育て応援課 ☎853-5362



▲利用申請は
 コチラから
 「つうえんポータル」

ファミサポ依頼会員を募集します 《預けたい方》

ファミリー・サポート・センターは、用事や仕事などの際にお子さん(3か月から小学校6年生まで)を預かってくれる協力会員(有償ボランティア)と援助を受けたい依頼会員による会員組織です。登録した方が利用できます。

預けたい方の入会説明会を次のとおり開催します。詳細は、ファミリー・サポート・センター事務局へお問い合わせください(妊婦さんも参加できます)。

■入会説明会について
 《とき》 4月27日(月) 10時30分～11時30分
 《ところ》 昭和こども園2階 多目的室
 《申込期限》 4月17日(金) 16時まで
 ※登録料・入会説明会間の託児は無料です。
 ※筆記用具をお持ちください。

☎ ファミリー・サポート・センター
 子育て支援センター内 ☎838-0150

スタイを寄贈していただきました!

託児団体のかたがみばあさんからスタイ(赤ちゃん用エプロン)を子育て応援課に寄贈いただきました。



くらしの掲示板

くらし出荷組合 手芸・木工品部会 によるイベントのご案内!

◆「春の手作り市」を開催します

春物勢揃い、ぜひお越しください。
購入したお客さんに粗品進呈。
とき 4月18日(土)・19日(日)
9時~17時
(最終日は16時まで)
ところ てんのうグリーンマーケット
交流ロビー

◆「母の日フェア」を開催します

お母さんへのプレゼントを探してみましょう。
とき 4月29日(水)~5月10日(日)
9時~17時
(最終日は16時まで)
ところ てんのうグリーンマーケット
間 てんのうグリーンマーケット
(☎878-9871)

潟上市の登山仲間と一緒に 山に登りませんか

◆高館山(273m)／鶴岡市

とき 4月12日(日)
5時50分
集合場所 道の駅しょうわ
(石川理紀之助立像付近駐車場)
申込期限 4月5日(日)
募集人数 8人
※会費(車両代、保険料)がかかります。
荒天があらかじめ予想される場合は延期になります。
※参加希望者には後日計画書を送付。
◆5月登山は5月23日(土)です。
「氷上山」(875m)／陸前高田市
間 間 ゆっくり登ろう
「俺たちだけの100名山」の会 瀬下
(☎090-1497-4943※ショートメール可)

あつまれ! 潟っ子食堂から 「ランチ」のお知らせ

お友達同士やご家族で気軽に過ごしてください。
とき 4月25日(土)
11時30分~13時
ところ 市民センター「かたりあん」
市民センター昭和館
参加費 子ども無料、大人200円
※大人のご利用は、お子さん連れの
方に限ります。
定員 各40人
間 あつまれ! 潟っ子食堂
(☎090-8921-1735)

演歌歌謡サークル 会員募集のお知らせ

みんなで楽しく歌ってみませんか。
気軽にご参加ください。
とき 毎週火曜日
13時~16時30分
ところ 市民センター「かたりあん」
ホール内
※会費、CD代、譜面代がかかります。
詳しくはお問い合わせください。
申 間 鈴木(☎090-2270-2155)

公共職業訓練(ハロートレーニング) 令和8年度6月期生募集

とき 6月2日(火)~11月27日(金)
9時30分~15時40分
ところ ポリテクセンター秋田
募集訓練科/定員
①CAD・NC技術科/15人
②住宅リフォームデザイン科/15人
対象 ハローワークに求職申込をした方で、新たな技術・技能を身につけて再就職を希望する方
受講料 無料(テキスト代等実費)
募集期限 4月22日(水)
間 秋田職業能力開発促進センター
(ポリテクセンター秋田)訓練課
受講生支援室(☎873-3178)

子育てサポートかたがみばあく 「おしゃべりたいむ」開催

かたがみばあくは、多世代の地域住民が気軽に集まり交流できる集いの場です。今月は「糸」をテーマに漢字や熟語を集めて和やかに交流しませんか。お気軽にご参加ください。
とき 4月17日(金)
9時30分~13時
ところ 市民センター昭和館 和室内
内容 ミニ茶話会、川端誠の大人の落語絵本コーナーもあります。
※申込不要、入退室自由。
間 かたがみばあく宮田(☎877-3610)

市民公開セミナー&無料相談会

終活の必要性と任意後見および相続などについて、社会福祉士や行政書士が分かりやすく説明します。あわせて無料相談会を行います。
とき 4月11日(土)
13時30分~16時
ところ 市民センター「かたりあん」
※申込不要
間 (公社)コスモス成年後見サポートセンター秋田県支部(☎0185-54-2623)

水田からの濁水流出防止に 努めましょう!

代かきから田植え時期に排出される「濁水」は、八郎湖や河川下流の水質が悪化する一因となっています。きれいな水環境を守るために、ご協力ください。
・水田を点検し、畦畔の補修などにより漏水を防ぎましょう
・代かきは、土面が7~8割見える程度の浅水状態でいきましょう
・代かき後もたん水深を抑えて、田植え時の落水を極力少なくしましょう
間 秋田県生活環境部環境管理課
八郎湖環境対策室(☎860-1631)

ハートフル実行委員会 メンバー募集中!

市ハートフル実行委員会は、地域に根ざした男女共同参画を推進するための市民グループです。
ワークショップやイベントの企画・運営を行い、男女共同参画をより身近に感じていただける取組を進めています。ワークショップの見学も歓迎していますので、お気軽にお越しください。
市内に在住・勤務している方ならどなたでも参加できます。興味のある方はぜひご連絡ください。
間 企画政策課(☎853-5302)

下水道工事では「工作物石綿事前 調査者」の調査が必要です

令和8年1月1日から、下水道配管撤去等の工事開始前に資格者の石綿調査が必要となりました。
また、100万円を超える下水道工事では、下水道局への報告が必要となる場合がありますのでご注意ください。工作物石綿事前調査者講習の詳細は当協会ホームページをご覧ください。
間 (一社)秋田県労働基準協会
(☎862-3362)

AEDを用いた心肺蘇生法 「定期救命講習」

とき 4月19日(日) 9時~12時
ところ ①男鹿消防署
(旧男鹿地区消防本部)
②湖東消防署
(旧湖東地区消防本部)
受講料 無料
申込期限 4月17日(金)
申 間 男鹿潟上消防本部
男鹿消防署救急担当(☎0185-23-3119)
湖東消防署救急担当(☎874-2420)

「お茶っこサロン」を開催します

誰でも気軽に参加いただけるサロンです。
とき 4月7日(火)・24日(金)
13時30分~15時30分
ところ 和妹川自治会館
間 ハッピーネット 三浦(☎873-2805)
潟上市シルバー人材センター
令和8年度新規会員を募集します
対象 60歳以上の方
仕事内容 屋内外の清掃、草取り・草刈り、剪定、障子・ふすま張り、調理補助、運転、農作業、庭木の雪囲い、雪寄せ等
入会受付 随時(土・日、祝日を除く)
9時~16時
潟上市シルバー人材センター事務局
※詳しくはお問い合わせください。
間 潟上市シルバー人材センター
(☎874-7165)

第24回秋田県障害者スポーツ大会 参加者を募集します

期日/競技
・8月22日(土)／一般卓球、ポッチャ
・9月12日(土)／サウンドテーブルテニス、フライングディスク、ボウリング
・9月19日(土)／陸上競技、バレーボール(精神障害)
・9月26日(土)／水泳、アーチェリー
申込期間 4月13日(月)
~5月8日(金)
※詳細は4月10日(金)に、秋田県障害者スポーツ協会ホームページで公開予定です。
身体・知的障がい者の方は…
申 間 社会福祉課(☎853-5314)
精神障がい者の方は…
申 間 秋田地域振興局福祉環境部
(☎855-5171)

献血にご協力ください

4月26日(日)	
10時~11時30分	メルシティ潟上
13時~16時	

ミニひょうたんて ランタンか森の妖精作り

天然ひょうたんて素敵
な飾りをつくろう。
とき 5月24日(日)
10時~12時
ところ 環境と文化のむら
(ふれあいセンター)
参加費 無料
定員 30人(定員になり次第締切)
※開催日の1か月前、9時から参加
申込開始。
申 間 秋田県環境と文化のむら
(☎852-2202)

点訳・音訳奉仕員養成講座 受講生募集

①事前説明会
とき 5月8日(金)
10時~11時45分
ところ 秋田県点字図書館 研修室
※説明会終了後、講座の申込みを受け付けします。(選考あり)
申込期限 5月7日(木)
申込方法 電話またはEメール
②点訳・音訳奉仕員養成講座
とき 6月3日(水)~11月26日(木)
10時~12時
・点訳/毎週水曜日(全24回)予定
・音訳/毎週木曜日(全23回)予定
ところ 秋田県点字図書館 研修室
定員 各講座10人程度
受講料 無料(テキスト代等実費)
※詳細は当館ホームページをご覧ください。
申 間 秋田県点字図書館(☎845-0031)
(☎ tenji@fukinoto.or.jp)

羽毛ふとんのリフォーム(打ち直し)

綿100%高級布地使用。柔らかく肌触りが良くガサガサしません。
すべて当店で解体から洗浄、羽毛吹き込み、縫製まで責任を持って処理いたします。
だからこんな価格でできるんです!
古羽毛ふとんの布地を新しくする
立体キルト・羽毛補充
シングル 20,000円(税込) ダブル 27,000円(税込)
温水洗浄自然乾燥 S:3,000円 W:4,000円 加算
不要の羽毛ふとんがありましたら買い取ります。(ただしダウンの配合が70%以上の古羽毛ふとん)再生してふとんに利用させていただきます。
わた打ち直しふとん仕立承ります!
古いふとんにタップリ新綿をプラスして新品ふとんに変身!
掛、敷いずれか1枚 10,000円(税込)より

貸ふとん

合宿などの場合
ご相談ください
掛羊毛セット 2,500円(税込)
掛羽毛セット 3,000円(税込)
1泊増すごとに、600円追加(夏季2,000円)
別途配送料550円~ 詳しくはTELかホームページで
1組の内容
掛ふとん、敷ふとん、毛布、枕、シーツ
秋山ふとん店
0185-22-1000
男鹿市船川港船川字泉台70-10

鎌慶商店

森永牛乳
★新生活スタートで
体調管理をしっかりと!
★ラクトフェリン入り
ヨーグルト類がお勧めです
(花粉症対策にも!)
〒010-0201 潟上市天王寺北野239-19
☎ 018-878-5888 FAX 018-878-7886
秋田 出町南水産市場 天王寺グランド
男鹿 入道 入道
本店 入道 入道

一般住宅建築塗装、除排雪工事

合同会社 ミウラ塗装

塗り頃がわからない、相場がわからない
から見積もりがほしいなど、相談無料な
のでぜひお電話ください!!
〒018-1402 潟上市昭和乱橋字古開79-12
TEL・FAX 018-838-7773 / 携帯電話 080-1810-7773

4月 市長日程・イベントカレンダー

※㊦は、市長が出席予定の行事、事業です。
(日程が変更になる場合があります)

8 水	天王小学校入学式 出戸小学校入学式 追分小学校入学式 大豊小学校入学式 ㊦飯田川小学校入学式 ㊦天王中学校入学式 天王南中学校入学式 羽城中学校入学式
10 金	㊦天王こども園入園式 出戸こども園入園式 昭和こども園入園式 若竹幼児教育センター入園式
19 日	毎月19日は食育の日です!
24 金	㊦第186回秋田県市長会定例会

道の駅イベント情報

道の駅しょうわ 道の駅てんのう

例年、市内では4月中旬～下旬にかけて桜やチューリップが見ごろを迎えます。
道の駅しょうわでは、約5万本のチューリップが、赤や黄、ピンクなど色とりどりの花を咲かせ、外周の桜と合わせて美しいパノラマが広がります。
道の駅てんのうは、桜とスカイタワーの共演が圧巻です。ぜひ足を運んでみてください。



◀ 昨年の様子 (道の駅しょうわ)

潟上市の飲酒運転違反件数は 県内25市町村中1位

2月中の死亡事故件数 0件
2月中の飲酒運転検挙者数 0人
1月～2月末の検挙者数累計 0人

飲酒運転は しない させない 見過ごさない

戸籍の窓

令和8年2月1日～2月28日届出分

お誕生おめでとう

【飯田川地区】
伊藤 茉莉ちゃん (崇将さん・瑠莉子さん) 駅前

【昭和地区】
安田 望冬ちゃん (孝太さん・希々子さん) 中町

【天王地区】
小野 結来希ちゃん (航さん・優衣さん) 北野
小野崎 旭ちゃん (翔さん・香琳さん) 追分西
大滝 朔ちゃん (良樹さん・琴乃さん) 長沼
安田 紡希ちゃん (拓也さん・菜那さん) 追分西
菅生 結月ちゃん (崇慈さん・彩加さん) 上北野
櫻庭 颯土ちゃん (隆さん・綾子さん) 上北野
小杉 眺理ちゃん (臣さん・鮎美さん) 上北野
志摩 珀燈ちゃん (勇輔さん・あんりさん) 北野
小野 咲翔ちゃん (深さん・あかりさん) 北野
平川 月陽ちゃん (拓篤さん・まどかさん) 追分

おくやみ申し上げます

【飯田川地区】
2.1 鏡 達雄さん (羽立・72歳)
2.14 淡路 アサさん (高田・93歳)

【天王地区】
1.28 伊藤 あつみさん (御休下・60歳)
2.4 三浦 八郎さん (野沢・81歳)
2.5 石田 キサさん (御休下・85歳)
2.6 渡辺 エミさん (上江川・95歳)
2.8 中田 キヨさん (追分・99歳)
2.9 菅生 養助さん (上北野・93歳)
2.12 青木 亮さん (大清水北野・63歳)
2.12 竹内 トミエさん (竜毛・87歳)
2.18 菅生 哲郎さん (下谷地・78歳)
2.21 鎌田 義昭さん (アマダ堂・77歳)
2.21 石田 勝藏さん (駅前・90歳)

【昭和地区】
2.21 工藤 禮一さん (宮の前・90歳)
2.25 佐藤 文明さん (下町・75歳)

【天王地区】
1.28 伊藤 あつみさん (御休下・60歳)
2.4 三浦 八郎さん (野沢・81歳)
2.5 石田 キサさん (御休下・85歳)
2.6 渡辺 エミさん (上江川・95歳)
2.8 中田 キヨさん (追分・99歳)
2.9 菅生 養助さん (上北野・93歳)
2.18 斉藤 幸見さん (上北野・72歳)
2.20 藤盛 セツさん (北野・96歳)
2.23 澤木 美代子さん (細谷長根・88歳)
2.24 小坂 玲子さん (棒沼台・54歳)

かたがみ 統計


令和8年2月28日現在 ()内は前月比

人口 男 14,664人 (-6) 女 16,168人 (-16)
計 30,832人 (-22)
世帯数 14,281世帯

潟上市無料職業紹介所の求人情報

企業からの求人情報は市ホームページで公表しています。
お気軽にご相談ください。

問 商工観光振興課 (☎853-5350) ▲求人情報はコチラ



皆さんの声をお聞かせください

お寄せいただいたご意見等は、担当の部課で検討し、市のまちづくりに生かしていきます。

【提出方法】
①市ホームページのメールフォーム／②ファックス／③書面の郵送
④書面の持参

【注意事項】
市からの回答が必要な場合は、ご住所、お名前、電話番号を明記のうえ、ご提出ください。市からの回答の必要・不要が明記されていない場合や、ご住所、お名前、電話番号の記入がない場合は回答不要として扱いますので、ご了承ください。

問 企画政策課 (☎853-5302/FAX853-5211)

2月分 市長交際費

項目	内 訳	件数	金額 (円)
弔慰		0	0
見舞	(災害事故等のお見舞い)	0	0
御祝	(各種行事等の御祝い)	0	0
会費	(懇談会、会合等の会費)	5	33,000
接遇	(市政に関する意見交換会などに要した費用)	0	0
合計		5	33,000

編集後記

久方ぶりに広報担当に復帰し、目まぐるしく過ぎ去る日々驚いている間に、再び異動となりました。今期は公式Instagramの開設や、「1分でわかる広報かたがみ」など、時代の変化に合わせた新たな発信の形に挑戦した一年でした。レンズ越しに再発見した地域の魅力や、取材先で触れた温かい言葉は、私にとって何よりの財産です。短い期間でしたが、取材や誌面を通じて皆さんと繋がれたことに深く感謝いたします。これからも「広報かたがみ」をよろしくお願ひします。

- 総務課 ☎853-5301
 - 管財班 ☎853-5380
 - 企画政策課 ☎853-5302
 - エネルギー戦略推進室 ☎853-7675
 - 財政課 ☎853-5307
 - 税務課 ☎853-5308
 - 市民課 ☎853-5309
 - 市民班 ☎853-5313
 - 出張所
 - 追分出張所 ☎873-5672
 - 天王出張所 ☎853-5377
 - 昭和出張所 ☎855-5130
 - 飯田川出張所 ☎877-6744
 - 地域づくり課
 - 地域振興班 ☎853-5376
 - 生活環境班 ☎853-5370
 - クリーンセンター ☎877-6677
 - 社会福祉課 ☎853-5314
 - 健康長寿課
 - 長寿支援班 ☎853-5323
 - 地域包括支援センター ☎853-5318
 - 健康づくり班 ☎853-5315
 - 感染症予防班 ☎853-5250
 - 子育て応援課
 - こども未来班 ☎853-5360
 - 施設運営支援班 ☎853-5362
 - こども子育て支援班 ☎853-5372 (こども家庭センターかたるん)
 - 農林水産振興課 ☎853-5336
 - 商工観光振興課 ☎853-5350
 - 都市建設課 ☎853-5337
 - 上下水道課 ☎853-5338
 - 教育総務課
 - 総務学事班/学校管理班 ☎853-5361
 - 学校教育班 ☎853-5371
 - 文化スポーツ課 ☎853-5363
 - 図書館 ☎878-6688
 - 図書館昭和分館 ☎877-7305
 - 市民センター「かたりあん」 ☎878-4111
 - 追分地区児童館 ☎873-4889
 - 天王総合体育館 ☎878-3232
 - 昭和体育館 ☎877-6904
 - 飯田川体育館 ☎877-4959
 - 会計課 ☎853-5304
 - 議会事務局 ☎853-5330
 - 選管・監査事務局 ☎853-5340
 - 農業委員会事務局 ☎853-5339
 - 湖東地区斎場 ☎853-0471
- 【防災行政無線テレホンサービス】
☎0120-876-266 (無料)
飯田川地区有線放送は 444 (無料)

VRを使用した リハビリ機器導入

広告



知財功労賞、経済産業大臣表彰を受賞した、mediVR社のVRリハビリ機器「VRカグラ」
介護老人保健施設では東北初導入！
随時見学・体験受付中です。

お問合せ



社会医療法人 正和会
介護老人保健施設 ほのぼの苑

☎018-877-7115

〒018-1401 秋田県湯上市昭和久保字街道下 92-1
<https://wel.akita-seiwakai.jp/honobono/>



担当：三浦

地域医療連携推進法人AFSSに参画しています。

地域密着型特別養護老人ホーム聚恵苑の
地域公益活動への取り組みを紹介します！

広告

～健康マルシェ～

いろんな体験・運動・学びから、健康を目指す活動を月2回開催しています！
「何でもやってみよう！」をコンセプトに様々なことに挑戦しています。
笑って、楽しんで、時には学んで、健康はその先についてきます！

○市民センター「天王館」を会場に健康教室を開催！

○藤原記念病院 齊藤崇先生による健康に関する講話(月1回)も好評です！

血圧、熱中症、お薬のことなど身近な話題をわかりやすくお話いたします！



☎018-853-5217 聚恵苑まで

★ デイサービスセンターはまなす ★

体験利用のご案内

「デイサービスに興味はあるけど、どんな所か不安。」という方に、安心してご利用頂けるよう体験利用を実施しています。

体験日：月曜日～金曜日(祝日も可) 時間：9:15～15:15

体験：送迎、健康チェック、入浴、機能訓練、給食、排泄支援、喫茶、レクリエーションなど

料金：昼食(520円)、おやつ(50円)、入浴希望の方(400円)

申込：担当のケアマネージャー様を通じてお申込みください

「はまなす」で介護予防と健康づくりをしましょう

デイサービスセンター はまなす 〒010-0201 湯上市天王字上江川1212番地2

☎018-878-6383 近藤、加藤まで



あなたらしく

社会福祉法人 敬仁会

松恵苑 くらかけの里 聚恵苑 はまなす

〒010-0201 湯上市天王字鶴沼台43番地226

秋田県認証
介護サービス事業所

☎018-878-5533



社会福祉連携推進法人 秋田圏域社会福祉連携推進会に参画しています

秋田環境建設株式会社

広告

一般家屋から犬小屋まで

解体工事

対応いたします。

その他、店舗内装解体・庭木撤去・看板撤去・不用品片付け などなど
多数実績あり！



お見積り無料

LINEでもOK!

◎ お気軽にご相談ください！

TEL.018-870-4025

湯上市天王字北野23 E-mail ▶ akk-4025@outlook.com

建設業許可：秋田県知事(般-4)第81763号/産廃収集運搬業許可：00504000862号



春の船出に カツ

広告

とんカツで元気カチャージ!!

セール期間
4/1～30
まで



八幡平ポーク 単品

ローズとんかつ

1枚 500円(税込)

八幡平ポーク
ローズ
とんかつ弁当 1枚 910円(税込)

●なくなり次第終了させていただきます。

まるさ商店 湯上市天王北野302-9
TEL 018-853-1181

営業時間▶10:30～19:00 定休日▶毎週日曜日

Instagramで情報発信中!

