

広報

かたがみ

Katagami
Public
Relations

2018

11

No.187



潟上市健康マラソン大会

主な 内容

文化祭・産業まつり	P2
保育園等の申込み	P4
食育コラム	P8
注目の人	P20
子育て情報	P22

文化祭

未来へ 潟上の文化を伝えよう

潟 上市文化祭が10月13日、
14日の両日、天王会場（天

王公民館、天王保健センター、
天王福祉センター、潟上市図書

館）と昭和・飯田川会場（昭和
体育館、昭和公民館）で行われ

ました。各会場の展示コーナー

には、個性的な工芸や技が光る

陶芸、迫力ある書道や色鮮やか

な絵画、日本の伝統美を感じさ

せる盆栽など数多くの作品が展

示され、来場者は芸術的な作品

の前で足を止め見入っていました。

芸能発表には二会場で30団

体が出演。日ごろ仲間と共に練

習を重ねたダンスや歌、日本舞

踊などが披露され、見学者から

声援と拍手が送られていました。

潟上市図書館では絵本の読

み聞かせと「ジュラシック・ワー

ルド」の映画上映会が行われ多

くの親子で賑わっていました。

14日には天王公民館で俳優で歌

手の黒沢年雄さんによる文化講

演会が行われ、多くの市民が足

を運びました。また、茶道体験

コーナーや婦人会員による食堂

などもあり、大勢の市民が交流

する2日間となりました。



講師の黒沢年雄さん

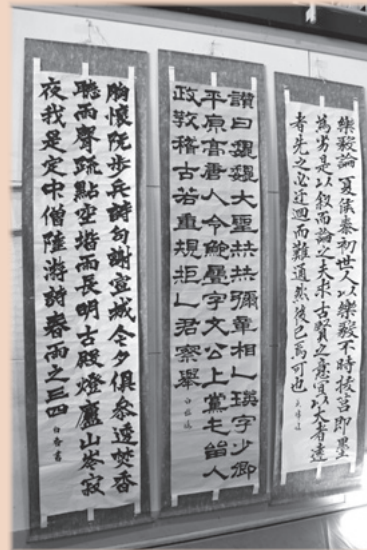
天王地区会場
(天王公民館ほか)



※文化祭における「お楽しみ抽選会」の抽選結果については、当選者に書面で通知します。



昭和・飯田川地区会場
(昭和体育館／昭和公民館)



産業まつり

農林水産物展 金賞受賞者 (敬称略、カッコ内は住所、品名)

- ◆秋田地域振興局農林部長賞
菅原 弘行(昭和太保／トルコギキョウ)
藤原 三枝子(天王字江川／いちじくジャム)
- ◆秋田なまはげ農業協同組合長賞
斎藤 馨(天王字二田／輪菊)
ファーム北野(天王字上出戸／ねぎ)
- ◆あきた湖東農業協同組合長賞
高橋 拓人(昭和太保／和梨)
菅原 剛志(昭和太保／シクラメン)
- ◆潟上市長賞
三浦 守(天王字羽立片山／和梨)
安田 淳一(天王字羽立／ねぎ)



産 業まつりは、同日程で昭和体育館を会場に品評会が行われ、水稻、畑作物、果実、野菜を始め農林水産加工品や珍品なども展示されました。丹精こめて作られた農産物や加工品229点が出品され、8人の方に秋田地域振興局農林部長賞など四賞が贈られました。



■支給認定について

教育・保育施設（保育園・幼稚園・

認定こども園）を利用する際に支給認定を受ける必要があります。支給認定には、子どもの年齢や保育の必要性に応じて、1号認定から3号認定まで3つの区分があります。認定区分によって利用できる施設や時間が変わります。

▼1号認定（教育標準時間認定）

満3歳以上の小学校就学前子どもであって、学校教育のみを受ける子ども

▼2号認定（保育認定）

満3歳以上の小学校就学前子どもであって、保育を必要とする子ども

▼3号認定（保育認定）

満3歳未満の保育を必要とする子ども

■教育・保育施設に入園できる方

◆教育施設（1号認定）

潟上市に住所を有する平成31年4月1日現在3歳に達しているお子さんから小学校就学前のお子さん（追分幼稚園を除く）

◆保育施設（2号、3号認定）

左ページ『保育施設に入園できる基準』に該当し、潟上市に住所を有するお子さん（30年度中に出生予定で潟上市に住所を有するお子さんの受付も行います）

※認定こども園とは…幼稚園の教育と保育園の保育を一体的に行う施設です。

■保育施設、認定こども園の申込受付

受付期間：11月1日（木）～15日（木）

までの平日、9時～17時

※水曜日は19時まで。

受付場所：市役所幼児教育課

※11月7日（水）は追分出張所でも受付します。（時間は16時～19時）

※今年度からこども園の1号認定の

申込受付は、各園となりますのでご注意ください。

▼申込書類は各保育施設、認定こども園、各出張所、幼児教育課にありますが、事前にご用意してください。添付書類の準備が必要です。なお、申込書類は期間中、市のホームページからもダウンロードできます。

▼出産予定、育児休業終了などにより、平成31年度途中から入園希望の方もお申込み下さい。年度途中でのお申込みは入園できない可能性があります。求職中の方もお申込みできます。

◆お問い合わせは…

幼児教育課（☎53・5362）

■教育施設の申込受付

受付期間：11月1日（木）～15日（木）

までの平日、9時～17時

受付場所：各教育施設

※申込書類は各教育施設にあります。

◆お申込み・お問い合わせは…

天王幼稚園（☎878・2200）

出戸こども園（☎878・4420）

昭和こども園（☎838・0140）

若竹幼児教育センター

（☎877・4050）

『保育施設に入園できる基準』

次の理由により保育できない家庭のお子さん対象です。

- ①保護者が就労または就学をしている。
- ②母親が出産の前後である。
- ③保護者が病気または心身に障がいがある。
- ④保護者が家庭の中で病人の介護にあたっている。
- ⑤火災や災害で家を失ったり、破損で復旧にあたっている。



延長保育、預かり保育は別途保育料がかかります

■延長保育（2号、3号認定）

時間：早朝保育（追分保育園、昭和こども園
出戸こども園のみ）⇒7時～7時30分
通常保育終了後（全園）

⇒標準時間認定19時まで

短時間認定18時まで

料金：1回200円（上限3,000円）

■預かり保育（1号認定）

時間：8時～8時30分まで、14時30分～17時まで

料金：1回250円（上限4,000円）

☆保育施設（2号、3号認定）

施設名	対象園児	開園時間	休園日
二田保育園	生後9週目～小学校就学前	7時30分～18時30分	日曜日 祝日 年末年始
湖岸保育園			
追分保育園			

☆認定こども園（出戸、昭和、若竹幼児教育センター ～1号、2号、3号認定）

施設名	対象園児	開園時間	休園日
2号、3号 （保育認定）	生後9週目～小学校就学前（保育施設に入園できる基準に該当する児童）	7時30分～18時30分	日曜日 祝日 年末年始
1号 （教育認定）	3歳児～小学校就学前（教育施設に入園できる基準に該当する児童）	8時30分～14時30分	学校に 準ずる

☆教育施設（1号認定）

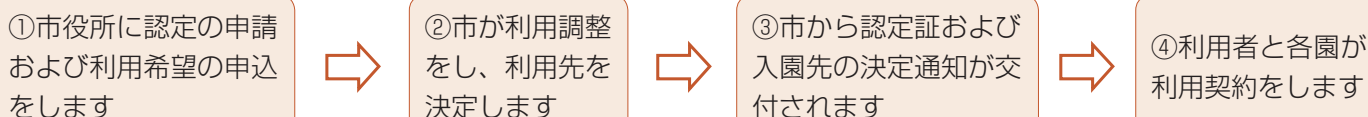
施設名	対象園児	開園時間	休園日
天王幼稚園	3歳児～小学校就学前（教育施設に入園できる基準に該当する児童）	8時30分～14時	学校に 準ずる

■各施設利用の流れ

【各こども園（1号）、天王幼稚園】



【各保育園、各こども園（2、3号）】



事業所内保育園てんぷす 園児募集

- 募集人数 地域枠（※）：若干名（医療法人正和会働いている方以外）
- 受付期間 11月1日（木）～11月15日（木）までの平日9時～17時※水曜日は19時まで
- 受付場所 市役所幼児教育課
（従業員枠でお申込みの方は直接「てんぷす」へお申込みください。）
- ※事業所内保育園とは…会社の事業所の保育施設で従業員の子どもと地域の子どもと一緒に保育する施設です。
- ※地域枠とは…事業所内保育を運営している事業所で働いている方以外に、地域の保育を必要とする子どもを受け入れするものです。
- ◆お問い合わせは…**幼児教育課（☎853-5362）**
事業所内保育園てんぷす（☎877-2888）

認定こども園・追分幼稚園 附属追分ベビー園 園児募集

- 申込期限
幼稚園児（3歳児以上）の申込期限はありませんが、なるべく年内にお願いします。
附属追分ベビー園（6カ月～満3歳まで）は随時募集。
 - ※募集案内は追分幼稚園にありますので、直接お越しください。
 - ◆お申込み・お問い合わせは…
学校法人 追分幼稚園（☎873-2611）
- | 年 齢 | 募集人数 |
|-----------|------|
| 6カ月～満1歳まで | 随時募集 |
| 1歳～満2歳まで | |
| 2歳～満3歳まで | |
| 3歳児（3年保育） | 40人 |
| 4歳児（2年保育） | 20人 |
| 5歳児（1年保育） | 若干名 |

平成31年度

放課後児童クラブ利用の受付をします

市では、保護者が仕事などで日中家庭にいない児童を対象に、遊びを中心とした活動を通して子どもたちの育成支援を行っています。新年度に利用される方は、次のとおり申込みをお願いします。

■潟上市放課後児童クラブ

対象学校区	児童クラブ名	定員
追分小学校	おいわけA（おいわけ児童クラブ）	30人
	おいわけB（おいわけ児童クラブ）	30人
	おいわけC（おいわけ児童クラブ）	30人
出戸小学校	でとA（出戸地区ことぶき荘内）	40人
	でとB（出戸地区ことぶき荘内）	30人
天王小学校	てんのうA（天王小学校内）	30人
	てんのうB（天王小学校内）	30人
東湖小学校	とうこ（東湖小学校内）	30人
大豊小学校	大豊（仮称）（大豊小学校内（予定））	60人（予定）
飯田川小学校	飯田川（飯田川保健福祉センター内）	60人

※利用要件により希望に添えない場合があります。

《対象》…保護者の就労等により保育ができない市内の小学1年生から6年生までの児童（就労されていないご家族の方が同居されている場合は対象となりません）

《保育時間》…平日（学校終業時～18時30分）
学校休業日（7時30分～18時30分）

《クラブの休日》…日曜日、祝日、年末年始

《保育料》…1人につき2,500円（月額）

※別途おやつ代、保険加入料がかかります。

《申請書の配布》…幼児教育課および各児童クラブで申請書等を配布します。利用希望の方は必要事項を記入し、下記日程によりお申込みください。申請書等は市ホームページからもダウンロードできます。

《日時／受付場所》

- ・11月1日（木）～15日（木）8時30分～17時15分
※水曜日は19時まで。／幼児教育課
- ・11月8日（木）17時～18時30分／おいわけ児童クラブ、東湖小学校（児童クラブ室）
- ・11月9日（金）17時～18時30分／出戸ことぶき荘（児童クラブ室）、天王小学校（児童クラブ室）
- ・11月12日（月）17時～18時30分／レイクプラザ昭和
- ・11月13日（火）17時～18時30分／飯田川保健福祉センター

※土・日曜日、祝日は受付しません。

お申し込みは期日厳守をお願いします。

◆お問合せは…**幼児教育課（☎853-5362）**

非常持出品・非常備蓄品

を備えていますか

近年、豪雨等の自然災害が多発し、各地に大きな被害をもたらしています。我が市においても、いつ大規模災害が発生しても不思議ではありません。

災害が発生した場合、道路やライフラインが寸断されて物資や情報の流通がとだえ、地域が孤立してしまう恐れがあります。各家庭や地域の住民組織で、最低限必要な水・食料などを備えておくことが必要です。

非常持出品は、最低限必要なも

のを用意してリュックサックなどの非常持出品に入れておきます。避難場所まで無理なく持つて歩ける重さかを確認し、すぐに取り出せる場所に置いておきましょう。

非常備蓄品は、3日分程度の飲料水と食料品、燃料類、簡易トイレ、消化器や斧、ハンマーなどです。飲料水は、1人1日3リットルを目安に。賞味期限や家族構成にあわせて定期的に見直しましょう。



▲定期的に持出品を見直しましょう

■ 11月21日 防災行政無線、有線放送 「全国一斉情報の伝達試験」

市では、弾道ミサイル情報、津波情報、緊急地震速報などの、全国瞬時警報システム（Jアラート）から送られてくる国からの緊急情報を、さまざまな手段を用いて迅速かつ確実に皆さんへお伝えするため、本年3回目となる緊急情報伝達試験を行います。当日実施する内容は次のとおりです。

《と き》 11月21日（水）11時ころ

《内 容》 ①市内に設置してある防災行政無線

【放送内容】 防災行政無線チャイム→「これは、Jアラートのテストです」×3→「こちらは、防災漏上広報です」→防災行政無線チャイム

②有線放送（飯田川地区）

【放送内容】 「これはJアラートのテストです」→「こちらは、防災漏上広報です」

Jアラートとは…地震・津波や武力攻撃などの緊急情報を、国から人工衛星などを通じて瞬時にお伝えするシステムです。

■ 登録しましょう！防災行政情報メール

災害情報、気象情報、避難勧告、行政情報がお手持ちの携帯電話やパソコンにメールで配信されるサービスです。メールアドレスをお持ちの方はどなたでも登録できます。QRコードを読み取るか下記のURLにアクセスし、手順に従って登録してください。



<http://nscraftems.ec-net.jp/cgi-bin/katagami/top.cgi>

※受信許可指定方法がわからない場合は、各携帯電話会社へお問い合わせください。

《メール配信情報》・地震情報・津波情報・土砂災害警戒情報・気象情報・河川洪水情報・国民保護に関する情報・災害（火災等）に関する情報・行政情報

◆お問い合わせは…総務課（☎853-5301）

■ 自主防災組織を立ち上げませんか 自主防災アドバイザーを派遣します

近年、さまざまな災害が起きている中、「自主防災組織」の必要性が再認識され、当市においても多くの町内で組織化されています。身近な場所で大災害が発生した場合、地域のみなさんの協力による人命救助や初期消火などが重要な役割を果たします。

自主防災組織をより身近なコミュニティ活動と位置づけ、無理のない継続的に参加できる組織の立ち上げを地域のみなさんで検討してください。県市では、それぞれの地域に出向いてアドバイスする「自主防災アドバイザー」を派遣しています。アドバイスできる主な内容は次のとおりです。

- 自主防災組織の運営
組織運営方法／活動計画の策定方法
- 災害対応力の向上
災害図上訓練や避難所運営ゲームの実施
- 日常の防災活動指導
災害危険箇所の把握方法／家庭でできる防災対策
- 防災知識の普及啓発
AED（自動体外式除細動器）の活用方法 等

《費 用》 無 料

◆お申込み・お問い合わせは…

県総合防災課（☎860-4564）

または総務課（☎853-5301）

食塩コラム 減塩生活を心がけよう！



秋田県が実施した県民栄養調査から、「秋田県民は濃い味が好き」という結果が出ています。塩分の取りすぎは高血圧につながり、脳血管疾患や心筋梗塞など命に関わるような病気を引き起こす原因となってしまいます。一人ひとりが「今よりも1日マイナス2gの減塩」に取り組み、健康で長生きができるよう、食生活を見直してみませんか。

【普段の食事から塩分を減らすコツ】

1. 粉末だしを上手に使おう！

みそ汁や煮物などの和食によく使われる「だし」。「だし」を使うことで塩分を減らしても美味しく料理をいただくことができます。とはいっても、昆布やかつお節、干ししいたけ等から「だし」をとるのは、手間と時間と費用がかかり大変です。食塩や化学調味料の入っていない粉末だしが市販されているので、このような粉末だしを上手に使うことで「美味しく減塩」につなげるのも一つの方法です。

2. みそ汁は具たくさんを心がけよう！

野菜・海草・きのこ・大豆製品などをたっぷり入れ、具たくさんにすることで汁の量を減らすことができ、減塩につながります。また、野菜・海草・きのこ・大豆製品などにたくさん含まれている「カリウム」が、余分にとった塩分を尿と一緒に体の外に排出してくれます。

【減塩クッキングの工夫】

☆だしのうまみを利用する

昆布、削り節、干ししいたけなどの濃いめのだしを使うと、塩分が少なくてもおいしく仕上がります。

☆酸味を利用する

酢やレモン、ゆず、すだちなどのさわやかな酸味は塩分を減らすのに役立ちます。

☆香りを利用する

ハーブ、しそ、にんにく、ねぎ、しょうがなどの香りがアクセントになります。

☆香ばしさを利用する

焼いたり揚げたりして香ばしい風味をつけることで、少しの塩気でもおいしく食べられます。

☆天然塩を利用する

昔ながらの手法で作られた天然塩はうまみがあり、少量でも料理の味を引き立てます。

☆スパイスを利用する

料理に香り、辛み、色を添え、塩分が少量でも満足感が得られます。

☆味つけにメリハリをつける

1品にしっかり味つけし、ほかは薄味にするとメリハリがきいて食事全体の満足感が高まります。

☆汁物は具たくさんにする

塩分の多い汁の量を減らし、野菜や海藻をたくさんとることができます。

☆表面だけに味つけをする

塩分を加えずに調理し、食べるときに表面に味つけをすると塩気を感じやすく、塩分を控えられます。

※市HPにて上記内容に関する冊子をダウンロードすることができます。

DVは
許されない
行為です



DV（ドメスティック・バイオレンス）とは一般的に配偶者や恋人などの親密な関係にあるものからふるわれる暴力です。DVによって被害者は心身ともに傷つきます。DVは、老若男女がお互いを尊重し合う「男女共同参画社会」を目指す上で絶対に許してはならない行為です。どんな理由があっても暴力を受けていい人なんていないのです。

《DVのサイクル》

DVにはサイクルがあると言われています。激しい暴力の後に加害者が一時的に優しくなることで被害者は暴力を許してしまいます。その後、加害者が少しのことで不機嫌になり、しばらくすると再度、暴力が始まります。暴力はエスカレートする傾向にあり、それを繰り返すうちに逃げる機会や氣力を失うことが、DVから抜け出せない要因の一つと考えられます。

《配偶者や恋人からDVを受けたら》

ひとりで悩まず左記相談窓口までお電話ください。

【相談例】DVかわからないけれども悩んでいる、加害者から逃れたい、加害者を引き離して欲しい など

◆ご相談は…

内閣府DV相談ナビ

(0570.0.55210)

湯上市役所社会福祉課 (0853.5314)

企画政策課 (0853.53002)

トレイクかたがみ グランドオープン！



10月1日、潟上市防災・健康拠点施設「トレイクかたがみ」がグランドオープンしました。

当日は、施設の安全を祈願し、修祓式（しゅばつしき）、竣工式、テープカットが行なわれ、市内外から約200人の来場者が訪れ、施設内の見学や運動に汗を流しました。

トレイクかたがみは、幅広い世代の皆さんが健康に関心を持ち運動を習慣づけるため、各種健康・運動教室や有酸素運動、筋力トレーニングができる機器を取りそろえるとともに、大規模災害への備えとして県や市の防災備蓄品を収める防災備蓄倉庫が併設された防災と健康の拠点施設として整備されました。

また、施設内では、運動や健康に関する専門スタッフが常駐し、多くの方々のニーズに応えた、健康づくりを支援します。

○トレイクかたがみ運動コース

・生活習慣改善コース

対象：40～64歳 男女

生活習慣の知識を学びながら安全面に考慮した運動を行い、日常生活の活動量の向上を目指すプログラムです。

・ロコモ予防コース

対象：65歳以上 男女

要介護状態にならないために、筋力低下しやすい下肢を鍛える運動や認知症予防の運動を行うプログラムです。

・運動不足解消コース

対象：成人～64歳 男女

運動不足の方や運動初心者に対して、日常の中でも簡単に続けられる筋力トレーニングやストレッチを行うプログラムです。

・シニアパワーアップコース

対象：50～64歳 男性専用

働き世代を対象に様々な体力要素を向上させ、運動習慣の定着を目指すプログラムです。

▼修祓式（しゅばつしき）の様子



▼竣工式でのテープカット



左記の運動コースのほか、ヨガやエアロビクス教室、栄養教室、ベビー向けの教室なども多数用意しています。詳しくは、トレイクかたがみ（ホームページ：<https://toreiku-katagami.com>）へお問い合わせください。

皆様のご利用をお待ちしています。

◆お申込み・お問い合わせは…

トレイクかたがみ（☎853-0056）



▼大きなさつまいもがとれました



上二田駅前遊休農地

農業委員と園児がさつまいも掘り

10月15日、上二田駅前の遊休農地で、二田保育園と湖岸保育園の5歳児34人が、市農業委員会（佐藤肇会長）の委員のみなさんと一緒にさつまいも掘りをしました。このさつまいもは、6月に園児と委員が苗植えをしたもので、園児達は収穫を心待ちにしている様子でした。大きいさつまいもがとれるたびに歓声があがり、笑顔いっぱいに大喜び。収穫したさつまいもは、園児たちがスイートポテトにして食べるそうです。

▼市役所市民ホールでメッセージが伝達されました



全国地域安全運動キャラバン

地域で防犯意識の高揚を

10月11日、五城目警察署と五城目地区防犯協会連合会の共催で「全国地域安全運動キャラバン」が実施されました。約30人の会員が管内5市町村を巡回し、市役所市民ホールでメッセージ伝達式が行われました。菊地福一郎市防犯協会会長が、「住民の方々が、日常生活の中で、危険や不安を感じている犯罪などの被害を未然に防ぐためには、安全・安心なまちづくりに、地域ぐるみで取り組んでいくことが大切」と述べ、伝達しました。

祝・百寿

100歳の誕生日をお祝い

10月12日、100歳の誕生日を迎えた間杉カネノさんへ地域密着型介護老人福祉施設あかひげ（昭和）にて、市から敬老特別祝い金が贈られました。カネノさんは八郎潟町に生まれ、旧飯田川町に嫁ぎ夫婦で農業を営んできました。昔は詩吟や陶芸を得意とし、大会で県外に行くこともあったそうです。好き嫌いをせずに食べること、マイペースな性格が長寿の秘訣で、現在もおしゃれを楽しみ、元気に過ごしています。



▲市長や家族から誕生日をお祝いしてもらいました

潟上市交通安全協会

早めのライト点灯を呼びかけ

10月2日、市交通安全協会（菊地福一郎会長）が天王棒沼台の国道101号交差点で、車のライトを早めに点灯するよう呼びかける街頭キャンペーンを実施しました。日暮れが早くなるこの時期は交通事故が多く発生します。会員と五城目警察署の署員約40人が参加し、午後4時から「夕暮れ時 早めに点灯」と書かれたプラカードとともに「飲酒運転根絶」の看板を掲げ、夕暮れ時の事故防止と飲酒運転根絶を呼びかけました。



▲プラカードを掲げてライト点灯を呼びかけました

話 題

お知らせ

スポーツ

注目の人

子育て

くらし

▼再会を祝して記念撮影



第32回ふるさと飯田川会 久しぶりの再会で話題は尽きず

10月20日、第32回ふるさと飯田川会がアルカディア市カ谷（東京都）で行われ、藤原市長、西村議長、藤原議員、諸橋市商工会会長など来賓を含めた30人が参加しました。菊地 謙二郎さん（和田妹川出身）が司会を務め、諸橋市商工会会長の乾杯でにぎやかな懇親会が始まりました。会員同士の近況報告や平成最後の夏、記念すべき第100回甲子園大会で準優勝となった金足農業野球部の話などで大いに盛り上がりしました。

▼収穫したさつまいもは、焼き芋やスイートポテトにして食べます



二田駅前・栄町老人クラブ さつまいも掘りで世代間交流を図る

10月10日、二田地区ことぶき荘敷地内の畑で二田駅前・栄町老人クラブ（武藤正作会長）の会員10人と二田保育園の4歳児13人が一緒にさつまいも掘りを行いました。このさつまいもは、同老人クラブの会員が園児たちに収穫の喜びを味わってもらいたいという思いから6月に植えた紅あずま（100本）で、秋になりようやく収穫の時期を迎えたものです。園児たちは「大きなおいもを見つけるぞ!」と張り切って畑を掘っていました。

熟議

～地域全体で子育てするために～

9月30日、昭和公民館において、市民グループ主催の熟議が開催されました。市長講演に続いたグループトークでは、子育てに地域がどうかかわっていくのかということについて参加者で自由に話し合いました。「大人のコミュニティ創出が必要」「子ども主体の事業があってもいい」などさまざまなアイディアが出されました。潟上熟議としての継続が期待されます。熟議の足跡である模造紙を市役所1階に11月9日まで掲示しています。



▲活発な意見が飛び交いました

防火・救急救命弁論大会

防火・救急救命を身近なものに

9月13日、男鹿市立潟西中学校で秋田県消防協会男鹿潟上南秋支部主催の第46回男鹿地区中学校防火・救急救命弁論大会が開催されました。本大会では同地区の中学生が防火・救急救命に関して自由な題材で弁論を行い内容や表現力などを競います。潟上市内中学校からは4人が参加し、天王南中学校（稲荷一清校長）の佐藤臨さん（3年）が『救命士予備隊になる』という演題で堂々とした弁論発表を行い、見事優秀賞を受賞しました。



▲優秀賞を受賞した佐藤さんの発表

Town Topics

市税の納付は 便利な口座振替で！

市では納税者の皆さんがあらかじめ指定した預金口座から自動的に市税を引き落とすことができる「口座振替制度」への加入推進を行っています。

まだ利用されていない方はぜひご利用ください。

《申込方法》 市内各取扱い金融機関窓口や市役所本庁、各出張所に置いてある「潟上市市税等口座振替依頼書兼自動振込利用申込書」（3部複写）を**取扱い金融機関**に提出してください。

《取扱い金融機関》 秋田銀行、北都銀行、秋田信用金庫、秋田なまはげ農業協同組合、あきた湖東農業協同組合、ゆうちょ銀行

《振替日》 各市税等の納期限の日が振替日となります。事前に通帳の残高をご確認ください。

預金残高の不足により口座振替が行えなかった場合、翌15日（土・日曜日、祝日の場合は翌平日）に再度口座振替を行います。それでも口座振替できなかった場合は、再振替不能通知書を送付します。この通知書は納付書を兼ねていますので上記取扱い金融機関（ゆうちょ銀行を除く）や市役所本庁、各出張所で納めてください。

※口座振替開始時期は、市が依頼書を受領した日の翌月末からとなります。

◆お問い合わせは…税務課（☎853-5308）

住宅用火災警報機を 設置しましょう！

あなたの住宅にも、火災警報機の取り付けが義務付けられています。

住宅用火災警報器は10年を目安に交換をおすすめします。古くなった住宅用火災警報器は、電子部品の寿命や電池切れなどで、火災を感知しなくなることがあるため、とても危険です。10年を目安に交換しましょう。

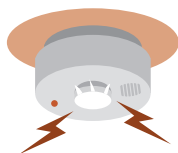
《設置時期を調べるには》

火災警報器を設置したときに記入した「設置年月日」または、本体に記載されている「製造年」を確認してください。

◆お問い合わせは…

男鹿地区消防本部 予防課（☎0185-23-3146）

湖東地区消防本部 予防課（☎018-874-2420）



固定資産税第4期、国民健康保険税第5期 後期高齢者医療保険料普通徴収第5期 介護保険料普通徴収第5期

納期限は11月30日（金）です

税金（保険料）は、忘れずに市役所および各出張所または金融機関で納めましょう。便利な口座振替納税もありますので、ぜひご利用ください。

災害、病気、失業などにより納付が困難な場合は、申請により減免される場合があります。納期限までに申請書を市役所または各出張所へ提出してください。

今月の市税納付日・納税相談日

市では、平日に税金の納付や納税相談できない方のため、毎月最終日曜日に納税相談を行います。ぜひご利用ください。

《と き》 11月25日（日）8時30分～15時15分

《ところ》 市役所 税務課

◆課税、減免については…税務課（☎853-5308）

◆介護保険については…長寿社会課（☎853-5323）

◆国民健康保険、後期高齢者医療については…
長寿社会課（☎853-5313）

個人事業税（2期）

納期限は11月30日（金）です

忘れずに最寄りの金融機関で期間内に納めましょう。口座振替をしている方は、預金残高の確認をお願いします。《個人事業税の納税もぜひ口座振替で》

県内の銀行、信用金庫、労働金庫、信用組合、農協などに預金口座があればどなたでも利用できます。（ゆうちょ銀行は利用できません）秋田銀行、北都銀行およびみずほ銀行は、県外の支店でも可能です。

◆お問い合わせは…秋田県総合県税事務所

納税部収納管理課（☎860-3331）

忘れずに申請しましょう

高校生通学費助成金

《申請できる方》

潟上市に住所のある高校生の保護者で、市税等の滞納がない方および他の通学費の援助等を受けていない方。

《対象の通学定期券》 平成30年4月1日以降有効なバスおよび鉄道の1カ月以上の往復定期

《対象期間等》 正規の修業期間(1人につき3カ年以内)

《助成額》 通学定期券購入額の2分の1程度

(上限3千円/月)

《申請書類》 ①助成金交付申請書(学校教育課、各出張所、市ホームページでお取り寄せください)

②助成に係る同意書兼委任状

③利用期限が過ぎた定期券またはその写し

④在学証明書またはその写し(学生証・通学証明書不可)

⑤金融機関の通帳の写し

《申請方法》 学校教育課へ申請書類をご持参ください

※毎週水曜日は19時まで受付しています。

◆お問い合わせは…学校教育課(☎853-5361)

農業委員会からのお知らせ

潟上市農地賃借料情報

平成29年11月から平成30年10月までに締結(公告)された賃貸借における賃借料水準(10a当たり)は、次のとおりです。

この賃借料情報はあくまで参考であり、実際の賃借料は実情等を考慮し、相互の合意のもと決定してください。

■田(水稻)

地域名	平均額	最高額	最低額	データ数
天王地域	16,561円	20,000円	7,500円	1,302筆
昭和地域	10,843円	20,000円	6,100円	360筆
飯田川地域	11,266円	18,000円	6,500円	301筆
(参考) 潟上市平均	14,705円	—	—	1,963筆

■物納(米)

地域名	平均	最高	最低	データ数
潟上市全域	1.19俵	2.0俵	0.5俵	1,073筆

※データ数は、集計に用いた筆数です。明らかに特別の事情で取引されたものと推測されるデータは除いています。「潟上市平均」の平均額は、データ数による加重平均の値です。

◆お問い合わせは…農業委員会事務局(☎853-5339)

平成31・32年度

入札参加資格審査申請を受け付けます

市では、入札参加資格審査申請書(業者登録申請)の受付を次のとおり行います。申請要領をよくお読みの上、申請してください。申請要領および市様式については、市ホームページに掲載しているほか、市役所3階財政課で配布します。

《受付期間》 11月14日(水)～平成31年1月16日(水)

受付時間は9時～17時

※12月31日(月)～平成31年1月3日(木)および土・日曜日、祝日は除きます。

《有効期間》 平成31年4月1日～

平成33年3月31日の2年間

《提出方法》

◎持参・郵送(宅配便等を含む) どちらでも可

郵送等で受付印を必要とする場合は、受理票送付用封筒(切手貼付)または受理票用ハガキを同封してください。

◎提出書類は、A4ファイル綴込(色指定有り)

表紙および背表紙にタイトル「平成31・32年度入札参加資格審査申請書」と社名を記入のこと。

建設工事…赤色またはピンク/物品調達および役務提供等…黄色/測量・建設コンサル等…青色または水色

《書類の提出先》

〒010-0201 潟上市天王字棒沼台226-1

潟上市役所 総務部財政課管財班

◆お問い合わせは…財政課(☎853-5307)

年中児親子相談会のお知らせ

就学に向けた準備を

11月から12月にかけて、市では、今年度中に5歳となる子どもとその保護者の方を対象に、「年中児親子相談会」を実施します。



5歳の時期は、集団生活の中で言葉や社会性、情緒面で大きく成長し、積極性や自発性が出てきます。「年中児親子相談会」は、今のお子さんの成長を見つめ、就学に向けての準備を始める機会となりますので、ぜひご参加くださいますようお願いいたします。詳細については、郵送または通園している園より届いた通知にてご確認ください。

※不明な点は、幼児教育課までご連絡ください。

◆お問い合わせは…幼児教育課(☎853-5362)

特定健診・健康診査は お済みですか？

特定健診・健康診査は生活習慣病予防や病気の早期発見のため年に1回実施する健診です。市国民健康保険加入者(40～74歳)・後期高齢者医療制度加入者の方で今年度まだ特定健診・健康診査を受診されていない方は是非受診しましょう。



《健診の受け方》

①日曜検診で受ける

実施日／場所…11月11日(日)／天王公民館

11月18日(日)／昭和公民館

受付時間…8時～9時30分

②医療機関で受ける

実施期間…12月14日(日)まで

場所…潟上市、男鹿市、南秋田郡、秋田市内の協力医療機関

《自己負担額》 無料

《持ち物》 受診券、健康保険証

《注意事項》

- ・日曜健診で特定健診・健康診査を受ける方は健康推進課へ事前申込みが必要となります。定員となり次第締め切ります。
- ・託児を行いますので、必要な方は健診日の7日前までに健康推進課へご連絡ください。
- ・肺・胃(バリウム検査)・大腸・乳・前立腺・肝炎ウイルス検診、ピロリ菌検査も受けることができます。対象年齢や検診料金等の詳細は、広報かたがみ10月号17ページをご覧ください。

◆お申込み・お問い合わせは…

健康推進課(☎853-5315)

11月30日は「年金の日」です！ ねんきんネットで生活設計

年金記録や将来の年金受給見込額を確認し、未来の生活設計について考えてみませんか。「ねんきんネット」をご利用いただくと、いつでもご自身の年金記録を確認できるほか、将来の年金受給見込額について、ご自身の年金記録を基に様々なパターンの試算をすることもできます。「ねんきんネット」については、日本年金機構のホームページでご確認いただくか、秋田年金事務所にお問い合わせください。

◆お問い合わせは…秋田年金事務所(☎865-2392)

脳トレ講座のご案内

もの忘れ、気になりませんか？

市では、年を重ねてもいきいきと暮らす高齢者を増やしていくため、認知機能の維持をめざす教室を開催します。教室では、頭で考え、一緒に体も動かすプログラムなどを実施します。男性の参加もお待ちしております。(申込み不要)

《と き》 11月29日(木) 13時30分から15時

《ところ》 飯田川公民館 多目的ホール

《講 師》 健康運動指導士 横尾 堅一郎 氏
児玉 美幸 氏

《対象者》 おおむね65歳以上で、もの忘れが気になる方。認知症予防に関心のある方

《持ち物》 内ズック・タオル・飲み物・必要な方はめかね。動きやすい服装でいらしてください。

◆お問い合わせは…

地域包括支援センター(☎853-5318)

もの忘れ相談会

お医者さんへゆっくり相談できる場です！

もの忘れには単なるもの忘れと、認知症によるもの忘れがあります。認知症は早期発見・早期治療が大切です。

どんな小さなことでも構いません。気になっていることは早めに相談しましょう。(無料)

★認知症予防の相談にも応じます。

★ご家族からの相談もできます。

★受診・治療・対応についてのアドバイスもします。

《申込期限》 11月12日(月)

※申込の際、相談の希望日時と地域をお伝えください。

ご希望に添えるよう、日程と会場を調整します。

《相談担当医》

秋田県認知症サポート医 小林 顕 氏

(医療法人正和会 介護老人保健施設 ほのぼの苑施設長)

《相談対象》 もの忘れや認知症が心配な本人とその家族

◆お申込み・お問い合わせは…

地域包括支援センター(☎853-5318)

■東湖八坂神社例大祭がNHKの特番に！

東北人も知らない驚くべき“ものほん”文化を発見していく特集番組「ものほん～ウワサの東北見聞録～」で千原せいじさんが東湖八坂神社例大祭・続人行事を突撃レポート！

◎「ものほん～ウワサの東北見聞録～」

11月16日(金) 19時30分～20時42分 NHK総合

出演者：MC…サンドウィッチマン、千原せいじ、檀蜜ほか

▲ ころの健康づくり講演会 命の大切さを考えよう

『家族』をテーマに命の大切さや自殺予防・心の健康づくりについて一緒に考えてみませんか？また、リラックスタイムでは全国・海外で活躍されている口笛奏者の柴田晶子氏によるころ温まる口笛コンサートもあります。是非、ご参加ください。

《と き》 12月14日（金）13時～15時50分

受付：12時30分～

《ところ》 防災・健康拠点施設「トレイクかたがみ」

《内 容》

①講演会（13時40分～）

演題：「家族ストレスと向き合い方～家族の持つ回復する力を支援するために～」

講師：秋田大学大学院医学系研究科准教授
佐々木 久長 氏

②リラックスタイム（14時50分～）

演題：「ころに灯る 口笛コンサート」

出演：口笛奏者 柴田 晶子 氏

《申込期限》 12月7日（金）

◆お申込み・お問い合わせは…健康推進課（☎853-5315）

■働きたいあなたを応援します！

～知って得するハローワーク活用術～

お仕事を探している方はもちろん、子育てが一段落した方や定年退職した方で、これからお仕事をしようか迷っているみなさん！ハローワーク秋田には、資格や経験を活かせる求人や、未経験でも応募できる求人など、数多くの求人が申し込まれ、正社員やパートなどライフスタイルに合わせた求人を簡単な操作で検索して、紹介を受けることができます。相談だけでも結構です。再就職には、超売り手市場の今がチャンスです。ぜひ、一度、ハローワーク秋田にご来所ください！ハローワーク秋田では、以下のようなサービスを行っています。

- ①面接会や、就職活動に役立つ内容のセミナーを、ほぼ毎日開催しているほか、窓口においても履歴書等の書き方や面接の受け方を、丁寧に説明しています。
- ②ハローワークプラザアトリオンには「マザーズコーナー」を設置しています。お子様を預けながら安心して相談することが可能です。
- ③希望する職業に就くために、必要な技能や資格を身につけたいとお考えの方に対し、訓練施設や訓練科目などの情報を提供しています。

また、人手不足でお困りの事業所のみなさんに対しても、仕事を探している求職者の目線に立って、思わず応募したくなるような魅力ある求人票作成の仕方をアドバイスしています。詳しくは電話にてお問い合わせいただくか HP をご覧ください。

◆お問い合わせは…ハローワーク秋田（☎864-4111）

▲ 潟上市非常勤職員募集

詳しい募集概要は、市役所・各出張所にある募集一覧、または市ホームページでご確認ください。仕事の内容や必要な資格などは、各担当課にお問い合わせください。障がい（身体・知的・精神・その他）のある方の応募も可能です。

《申込期限》 11月12日（月）

《申込方法》 履歴書（写真貼付）を総務課または各出張所まで持参してください。非常勤職員登録制度を利用されている方で履歴書に変更箇所がない場合、履歴書の提出は不要ですが、申込み手続きは必要です。（履歴書は市ホームページからもダウンロードできます）

◆お申込みに関するお問い合わせは…

総務課（☎853-5301）

《募集職種等》

職 種	募集人数	時間額	担当課
子どもと親の相談員	1人	1,000円	学校教育課 (☎853-5361)
特別支援教育支援員	2人	820円	
給食調理員	1人	770円 有資格者800円	
栄養士	1人	1,000円	幼児教育課 (☎853-5362)
保育士	2人	820円 ～1,000円	
保育補助員	1人	770円	
保健師	1人	1,200円	
放課後児童クラブ指導員	2人	770円 有資格者800円	
給食調理員	2人	770円 有資格者800円	
幼稚園教諭補助	1人	770円	
栄養士	1人	1,000円	

▲ 11月12日～18日は全国一斉

「女性の人権ホットライン」強化週間

夫やパートナーからの暴力やストーカー、セクシュアルハラスメントなど、女性をめぐる人権問題の解決を図るため、電話で相談を受け付けます。相談担当者は、人権擁護委員および法務局職員です。（秘密厳守）

《と き》 11月12日（月）～18日（日）

月～金曜日（8時30分～19時）

土・日曜日（10時～17時）

◆ご相談は…

女性の人権ホットライン（☎0570-070-810）

◆お問い合わせは…

秋田地方法務局人権擁護課（☎862-1443）

潟上市の魅力写真に

潟上観光フォトコンテスト開催中！

潟上市観光協会では、下記要領により「潟上観光フォトコンテスト」を開催しています。

潟上の風景、歴史、自然、人、食・・・いろいろな魅力をカメラを通して市内外に発信してみよう！

入賞者には、賞状、賞金、市特産品、図書カードなどが贈られます。

《募集期間》 10月1日～平成31年1月31日

《募集部門》 般プリント部門、Instagram部門
小中学生部門

《写真サイズ等》 四つ切、四つ切ワイド

A4（カラー・モノクロ可）

※詳細は、市内公共施設等に配布済の募集チラシを参照してください。募集チラシは潟上市観光協会ホームページでもご覧になれます。

潟上市観光協会 HP : <https://www.katagami-kankou.com/>

◆お問い合わせは…潟上市観光協会「潟上観光フォトコンテスト」事務局

(市役所産業課商工観光班内 ☎853-5336)

社会保険料（国民年金保険料）控除証明書

11月上旬に送付されます

■年末調整・確定申告まで大切に保管を

国民年金保険料は、所得税および住民税の申告において、その年の1月1日から12月31日までに納付した保険料の全額が社会保険料控除の対象となります。社会保険料控除を受けるためには、納付したことを証明する書類の添付が義務付けられています。「社会保険料（国民年金保険料）控除証明書」が11月上旬に日本年金機構から送付されますので、年末調整や確定申告の際には必ずこの証明書（または領収証書）を添付してください。10月2日以降に今年のはじめて国民年金保険料を納付された方には、来年2月上旬に送付されます。家族の国民年金保険料を納付した場合も、本人の社会保険料控除に加えることができますので、家族宛てに送られた控除証明書を添付のうえ、申告してください。

◆お問い合わせは…

ねんきん加入者ダイヤル（☎0570-003-004）

秋田年金事務所（☎865-2392）

■防衛省採用試験案内 防衛省では30年度採用試験を次のとおり行います。

①防衛大学校（一般採用試験（後期日程））

種 目	受験資格	受付期間	試験日
自衛官候補生	18歳以上33歳未満の男女	10月1日～11月2日	11月5日（月）

《試験科目》 国語、数学、社会および作文・口述試験、適性検査、身体検査

②陸上自衛隊 高等工科学校

種 目	受験資格	受付期間	試験日
陸上自衛隊 高等工科学校生徒	一般	11月1日～ 平成31年1月7日	平成31年1月19日（土）
	推薦	11月1日～11月30日	平成31年1月5日（土）から1月7日（月）までの間の指定する1日

《試験科目》 一般…国語、数学、社会、理科、英語（マークシート・中学校卒業程度）、作文（500字程度）

推薦…口述試験、筆記試験、作文、身体検査

◆お問い合わせは…自衛隊秋田募集案内所（☎864-4929）

困ったときの相談窓口
お気軽にご相談ください

■ハッピーネットこころの電話相談

家族間の悩みやお困りのことなど、電話相談を定期開催しています。直接面談したい方は、追分西北こころのきずなにおいでください。

とき 11月7日（水）21日（水）

10時～15時

ご相談・お問い合わせは…

ハッピーネット（☎873・8117）

■市社会福祉協議会 無料相談会

①民生委員による心配ごと相談所

電話相談も受付します。（予約不要）

とき 11月8日（木）飯田川センター

11月1日・29日（木）昭和センター

11月22日（木）天王センター

いずれも10時～15時

②弁護士による無料法律相談

金銭や家族関係などの心配ごと無料法律相談を実施します。（先着4人）

とき 12月4日（火）

13時30分～15時30分

ところ 飯田川センター

③司法書士による無料相談会

相続、贈与、売買、借金、多重債務などの相談に応じます。（要申込）

とき 11月15日（木）13時～16時

ところ 飯田川出張所

お申込み・お問い合わせは…

潟上市社会福祉協議会

天王センター（☎878・6538）

昭和センター（☎877・5017）

飯田川センター（☎877・2627）

地震救援金・災害義援金の 受付について

①2018年インドネシア・ロンボク島地震救援金

《受付期限》 11月30日（金）まで

《受付口座》 秋田銀行本店 普通預金「516304」名義「日本赤十字社秋田県支部長」／北都銀行本店 普通預金「888228」名義「日本赤十字社秋田県支部長」／ゆうちょ銀行・郵便局 口座番号「00110-2-5606」 加入者名「日本赤十字社」

②2018年インドネシア・スラウェシ島地震救援金

《受付期限》 11月30日（金）まで

《受付口座》 秋田銀行本店 普通預金「516304」名義「日本赤十字社秋田県支部長」／北都銀行本店 普通預金「888228」名義「日本赤十字社秋田県支部長」／ゆうちょ銀行・郵便局 口座番号「00110-2-5606」 加入者名「日本赤十字社」

③平成30年北海道胆振東部地震災害義援金

《受付期限》 平成31年3月31日（日）まで

《受付口座》 秋田銀行本店 普通預金「516304」名義「日本赤十字社秋田県支部長」／北都銀行本店 普通預金「888228」名義「日本赤十字社秋田県支部長」／ゆうちょ銀行・郵便局 口座番号「00130-1-673591」 加入者名「日本赤十字社」

※この義援金は、北海道に設置される災害義援金配分委員会を通じて被災者へ配分します。

④その他

窓口での取り扱いの場合、送金手数料は無料です。秋田銀行ならびに北都銀行各店には、救援金・義捐金専用の振込用紙があります。通信欄には救援金・義援金名称を必ず明記してください。受領証を希望される方は、併せて「受領証希望」と明記してください。

◆お問い合わせは…

日本赤十字社秋田県支部（☎864-2731）

あきたの企業元気フェスタ2018 県内企業の製品や技術を紹介

県内中小企業の強みや魅力をPRするイベントを2日間開催します。企業展示に加え県内高校等の制作も展示します。

そのほか、AIやロボットなど先進技術に関する講演やデモンストレーション、“女子高生社長”で有名になった椎木里佳さんの講演など盛りだくさん。県産品の来場者プレゼントもあります。

《と き》 11月16日（金）～17日（土）

10時～16時（両日とも）

《ところ》 秋田市エリアなかいち にぎわい交流館AU

《入場料》 無料

《内 容》

11月16日（金） 10時～16時（企業展示・学校展示）

11時～12時30分「秋田デジタルイノベーション元年」フォーラム

・記念講演“AIとロボットが切り拓く未来社会”

グイストン(株)代表取締役 大和 信夫 氏

・知事等による“秋田デジタルイノベーション元年”宣言

・各業界の団体代表者によるイノベーションリレートーク

13時10分～13時50分「秋田県優良中小企業者表彰表彰式」

14時～15時40分「あきた工業会 企業活動成果発表会」

11月17日（土） 10時～16時（企業展示・学校展示）

13時30分～15時「講演：これからのビジネスに生きる若者マーケティングと起業のススメ」

(株)AMF代表取締役 椎木 里佳 氏

※企業体験コーナー（16、17日）や小中学生を対象とした「ものづくり体験コーナー」（17日）も予定しています。

◆お問い合わせは…県産業政策課（☎860-2214）

行政相談日

行政相談委員が、国の行政機関などの仕事に関して、皆さんからの苦情や意見・要望などをお聞きします。

とき 11月8日（木） 13時30分～15時
ところ 市役所1階 第1会議室
お問い合わせは…

総務課（☎853・5301）

心の健康相談日

精神科医による相談を実施します。ご家族の方の相談もお受けします。

とき 11月13日（火）・27日（火）

13時30分～15時

ところ 秋田地域振興局福祉環境部（秋田中央保健所）

※前日までに予約が必要です。

お問い合わせは…秋田地域振興局福祉環境部企画福祉課（☎855・5171）

市健康推進課 無料相談会

①みんなの健康相談日

病気、食事、子育てのことなど健康に関する相談を行っています。血圧・体脂肪測定、赤ちゃんの体重測定もできます。

とき 11月12日（月） 13時～16時

ところ 市役所 健康推進課

申込期限 11月9日（金）

②弁護士による無料困りごと相談会

家庭や仕事上のトラブル、金銭問題などでお悩みの方は、一人で悩まず弁護士に相談しましょう。（先着6人）

とき 11月28日（水） 13時～16時

ところ 昭和公民館

申込期限 11月27日（火）

お申込み・お問い合わせは…

健康推進課（☎853・5315）



平成30年度潟上市健康マラソン大会 秋晴れの空の下、健脚を競う

秋晴れとなった10月8日の体育の日、第13回潟上市健康マラソン大会が天王総合体育館周辺コースで開催されました。大会には、市内外から総勢496人のランナーがペア・個人の24部門に参加しました。2.5kmコースの小学生の部から5kmコースの部まで、時間を区切って部門ごとにスタート。自己記録を目指して力走するランナーや息の合ったペースで走るペアのランナーに、沿道からは大きな声援が送られ大会を盛り上げました。

競技終了後は、ゼッケン番号による恒例のおたのしみ抽選会が行われ、自転車やスポーツ用品商品券などの賞品が当選者に手渡されました。

健康マラソン大会 各部門1位

部 門	氏 名 (所属/タイム)
2.5km親子ペア	三浦 雅博、三浦 諷己 (追分小学校/9分58秒)
2.5km子どもペア	平野 由奈、伊藤 美来乃 (大豊女子ミニバス/11分10秒)
2.5km大人ペア	橋本 健一郎、橋本 幹子 (秋田市/11分45秒)
2.5km小学生男子	高橋 愛琉 (八橋小学校/9分25秒)
2.5km小学生女子	小林 夕尋 (船越小学校/9分56秒)
2.5km中学生男子	中泉 大吾 (天王南中学校陸上部/9分10秒)
2.5km中学生女子	花房 快実 (天王南中学校陸上部/9分58秒)

部 門	氏 名 (所属/タイム)
2.5km一般 A 男子	天野 達紀 (秋田市/8分30秒)
2.5km一般 A 女子	鎌田 桃子 (秋田市/14分32秒)
2.5km一般 B 男子	廣嶋 高 (秋田市/9分18秒)
2.5km一般 B 女子	二田 笑子 (秋田市/11分14秒)
2.5km一般 C 男子	梅津 賢一 (エイブリック大仙クラブ/8分59秒)
2.5km一般 C 女子	綱島 淑子 (秋田市/11分07秒)
2.5km一般 D 男子	井山 利広 (仁井田陸友会/10分48秒)
2.5km一般 D 女子	小野 恵子 (秋田市/15分00秒)
5km中学生男子	加藤 海斗 (男鹿東中学校/17分06秒)
5km中学生女子	菊池 瑞希 (江釣子中学校/30分52秒)
5km一般 A 男子	中村 虎太郎 (金足農業高校陸上部/15分54秒)
5km一般 A 女子	参加者なし
5km一般 B 男子	佐藤 巧 (秋田大学/16分06秒)
5km一般 B 女子	佐藤 誠子 (秋田市/27分40秒)
5km一般 C 男子	金沢 元 (秋田市/17分41秒)
5km一般 C 女子	菅原 妙子 (ダイナミック・サニート/21分32秒)
5km一般 D 男子	佐藤 美津紀 (秋田 LSD クラブ/19分13秒)
5km一般 D 女子	角 誠子 (秋田県走友会/27分29秒)

※その他の順位は、市ホームページをご覧ください。

参加チーム募集

第2回4人制ソフトバレーボール大会

《と き》 11月11日(日)

開会式9時～

《ところ》 天王総合体育館

《参加資格》 潟上市に居住または
職場、学校、チームがあること

《参加区分》 重複参加可

①一般の部…男女混合自由(中
学生以上)4人

交代選手2名以内

②ファミリーの部…小学生2人、大人2人

交代各1名以内

《参加費》 1チーム1,000円(大会当日に徴収)

《申込期限》 11月7日(水)

◆お申込み・お問い合わせは…

市バレーボール協会 安田(☎090-1062-4025)



平成30年度「ラブウオークin潟上」

心地よい秋風の中でウオーキング♪

9月29日、潟上市歩こう会「ラブウオークin潟上」が、鞍掛沼公園・周辺コース(約6km)を会場に行われました。各種団体や家族連れ、仲間同士など約90人の市民が参加し、心地よい秋風の中、ウオーキングを楽しみました。



身近な地域でスポーツを楽しむ！

総合型地域スポーツクラブをご存知ですか？

総合型地域スポーツクラブは、地域に住む「皆さん」が主役となって、自ら運営・管理するスポーツクラブのシステムです。いろいろな種目をさまざまな人が興味や関心、競技レベルを問わずにそれぞれのスタイルで気軽に楽しむことができます。秋田県内では74クラブ(平成30年4月現在)が設立されていて、独自に活動を行っています。

本市内のスポーツクラブでも、会員がそれぞれのレベルや興味に応じて複数の種目やプログラムで活動しています。キーワードは多世代・多種目・多志向で、活動は主に学校や体育施設で行っています。具体的な活動内容や年会費などのお問い合わせ、参加申込みなどは各クラブまでお願いします。

■昭和スポーツクラブ(平成17年6月4日設立)

《郵便番号》 018-1401

《住 所》 秋田県潟上市昭和久保字山神30-2

《電話番号》 877-4545

《FAX》 877-4545

《活動場所》 昭和体育館、昭和公民館
天王総合体育館

《活動種目》 スポーツ吹矢、ウオーキング、ミニテニス、ペタンク(内・外)、マレットゴルフ、卓球、グラウンドゴルフ

■潟上南スポーツクラブ(平成25年2月21日設立)

《郵便番号》 010-0201

《住 所》 秋田県潟上市天王字北野 329-2

《電話番号》 893-5033

《FAX》 893-5033

《e-mail》 katagamiminamisc@yahoo.co.jp

《活動場所》 出戸地区コミュニティセンター、天王南中学校体育館、出戸新町グラウンド、グランパスくらかけ

《活動種目》 卓球教室、バレーボール教室、バスケットボール教室、剣道教室、ラグビー体験教室、ウオーキング教室(歩こう会)、フロアカーリング教室、卓球交流大会、グラウンドゴルフ交流大会、ビーチバレーボール交流大会、ソフトボール交流大会

■潟上天王スポーツクラブ(平成25年3月2日設立)

《郵便番号》 010-0201

《住 所》 秋田県潟上市天王字持長根93-1

《電話番号》 878-3232

《FAX》 878-9371

《活動場所》 天王総合体育館

《活動種目》 ラージボール卓球、シェイプアップ体操、ミニテニス、バレーボール、バレーボール交流大会、ミニテニス交流大会、バレーボール、バレーボール交流大会、ミニテニス交流大会

注目の人

②0

ジャパンパラ水泳競技大会

ゴールドメダリスト!



すがわら こうた
菅原 紘汰 さん

2001年8月14日生まれ・17歳

天王字北野

秋田きらり支援学校高等部2年生

Kouta Sugawara

9月22日から24日にかけて横浜国際プールで行われた2018ジャパンパラ水泳競技大会の男子100m背泳ぎ（運動機能障害S6）で菅原紘汰さん（天王字北野）が自己ベストとなる1分42秒16で見事優勝し金メダルを獲得しました。紘汰さんは生まれつき両腕がありません。小さい頃はバランスが取れずよく転ぶ子だったそうです。体も弱かったこともあり、5歳か

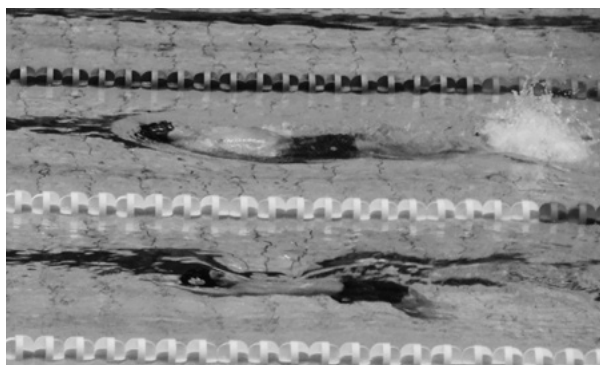
ら体力づくりのために水泳を始めました。現在は、週4回、午後6時〜7時まで秋田県立総合プールで所属する「障害者アクアレッション・ミラクルスイミー」のコーチの指導のもと理想の水泳を追及し練習に励んでいます。5歳から始めた水泳は、「ミラクルスイミー」の「水中で楽しく」という教えにより、いつも楽しく水泳ができ、どんどん上達していききました。3年位前

から大会に出場するようになり、これまでの主な成績は「平成29年10月、全国障がい者スポーツ大会水泳競技50m背泳ぎ第1位（大会新）」「平成29年11月、日本身体障がい者水泳選手権大会100m背泳ぎ第2位」「平成30年6月、東北身体障がい者選手権水泳競技大会100m背泳ぎ第2位」という素晴らしい成績を収めています。今後は、12月に三重県で開催される「日本パラ水泳選手権」と来年3月に静岡県で開催予定の「日本パラ水泳春季記録会」への出場を控えています。

「今後の目標は」という質問には「今後もさらに自己ベストタイムを更新していき、いつかはパラリンピックに出場できたいと思います。その目標に向かって現在は、トレーナーの指導のもと、バイクやバランスボールなどで足腰や腹筋を鍛え体力強化を図っています」と力強く話してくれました。

「今の紘汰があるのはミラクルスイミーとの出会いがあったから」と話す母の千秋さん。小さい頃は「恥

▶力強いキックで泳ぐ紘汰さん（写真上）



ずかしがり屋で引つ込み思案」だったという紘汰さんにご両親は「あいさつをきちんとすること。自分でどうしていくべきかを考え、相手に積極的に話かけていける強い心を持つように」と幼い頃から話していたそうです。紘汰さんがこのようにたくましく成長したのは、水泳と水泳に関わる人との出会い、そしてご両親の厳しくも温かい教えがあったからではないでしょうか。2020東京パラリンピックを目指してガンバレ紘汰!!



学びの情報箱

生涯学習だより

文化スポーツ課

(☎853-5363 FAX853-5277)

平成30年度リクエスト教室

初心者でも楽しく体験できるコグニサイズ

「コグニサイズ」とは、運動と認知課題（計算やしりとりなど）を組み合わせたものです。運動で体の健康を促すと同時に、脳の活動を活発にすることで、認知症の発症を遅延させることを目的としています。皆さんで楽しみながら体験してみましょう。

《と き》 11月21日（水）13時30分～15時

《ところ》 天王公民館 体育館

《講師》 健康運動指導士 星 良子 氏

《持ち物》 上履き、水分補給の飲み物など

《定 員》 40人 《申込期日》 11月16日（金）

※定員になり次第、お申込みを締め切らせていただきます。動きやすい服装でお越しください。

◆お申込み・お問い合わせは…天王公民館（☎878-4111）

第4回潟上市民講座受講者募集

「防災気象情報とその活用～大雨災害から身を守る～」

秋田地方気象台出前講座を開催します。気象台で発表する天気予報や注意報・警報、台風や大雨などに関する防災気象情報の種類や利用方法を学び、いざというときに備えます。みなさんのご参加をお待ちしています。

《と き》 12月4日（火）13時30分～15時

《ところ》 天王公民館

《講師》 秋田地方気象台職員

《定 員》 40人 《申込期日》 11月29日（木）

◆お申込み・お問い合わせは…天王公民館（☎878-4111）

参加者募集 「水引の正月飾り作り講座」

文化祭展示作品で好評だった「水引の正月飾り」を作ります。

《と き》 11月26日（月）9時30分～14時

《ところ》 昭和公民館

《材料費》 2,000円～3,000円

《持ち物》 詳細については後日連絡します

《定 員》 12人 《申込期日》 11月10日（土）

◆お申込み・お問い合わせは…昭和公民館（☎855-5130）

潟上市図書館
昭和分館

11月の休館日のお知らせ

■休館日…毎週月曜日、3日（土・祝日）、23日（金・祝日）

※飯田川・追分分館は毎週土・日曜日休館。

■新刊案内

『沈黙のパレード』
東野圭吾 著『だいじょうぶだよ、モリス』
カール＝ヨハン・エリーセン 著

図書館には、上記の他にも毎月新しい本が入っています。図書館および分館で閲覧できるほかインターネットで検索できます。（<http://library.city.katagami.akita.jp/>）また、新着ガイド（新しく登録された本）を潟上市図書館および各分館に配置しています。

■絵本の読み聞かせ ～楽しいお話がいっぱいです～

「昭和おはなしかい」（主催：昭和おはなしかい）

《と き》 12月1日（土）11時～11時30分

《ところ》 昭和分館（幼児コーナー）

■「秋田をまなぶ講座シリーズX」2018年

秋田のことばを考える－潟上の「なぞなぞ」をきっかけに－

《と き》 11月17日（土）13時30分～15時

《ところ》 潟上市図書館 2階 視聴覚室

《講演者》 秋田大学名誉教授 佐藤 稔 氏

《主 催》 放送大学秋田学習センター・秋田県立図書館

《共 催》 潟上市図書館

◆お問い合わせは…潟上市図書館（☎878-6688）

参加者募集 ハーバリウム作り

試験管にお花をいれておしゃれな植物標本を作ります。

《と き》 11月7日（水）

13時30分～14時30分

《ところ》 追分地区児童館

《対 象》 小学生

《参加費》 1,000円

《定 員》 20人

◆お申込み・お問い合わせは…

追分地区児童館（☎873-4889）



出戸子育て支援センターからのお知らせ

出戸子育て支援センターの利用対象者は3歳未満のお子さんとさせていただきます。

1 ふれあい交流室で遊ぼう

ふわふわドームのある楽しい屋内施設です。跳ねる、上る、滑る、転がるなど多彩な全身運動を楽しみながら促します。体をおもいきり動かして遊びましょう。

《とき》

- ・満2歳対象／11月8日(木) 10時45分～11時30分
15日(木) 9時45分～10時30分
- ・満3歳対象／11月8日(木) 9時45分～10時30分
15日(木) 10時45分～11時30分

《ところ》 昭和子育て支援センター

※職員と一緒に部屋を移動しますので、開始時刻の10分前までにきてください。

《持ち物》 汗ふきタオル、お茶か水、必要に応じて着替え（保護者もお子さんも動きやすい服装でいらしてください。）

※2歳以上が対象の遊具ですので、対象年齢に満たない下のお子さんと一緒の場合は必ずおんぶをしてきてください。（前抱っこは不可）

◆お問い合わせは…

昭和子育て支援センター（☎838-0150）

ファミサポ依頼会員を募集します （預けたい方）

ファミリー・サポート・センターは、用事や仕事などの時にお子さん（3か月から小学校6年生まで）を預かってくれる協力会員（有償ボランティア）と援助を受けたい依頼会員との会員組織です。

依頼会員についての説明会を次のとおり開催しますので、たくさんの方の参加をおまちしています。登録した方が利用できます。（無料託児有り）

■説明会について

《とき》 11月28日（水）10時30分～11時30分

《ところ》 昭和こども園内 2階 多目的室

《申込期限》 11月14日（水）15時まで

※登録料・説明会の間の託児は無料です。

※筆記用具・印鑑をお持ちください。

◆お申込み・お問い合わせは…

潟上市ファミリー・サポート・センター
（昭和子育て支援センター内☎838-0150）



子育て支援センターの 11月の行事予定

と き	内 容（場 所）
5日(月) ～7日(水) 10時～ 11時45分	身体測定3days!! (出戸) ご都合の良い日にちと時間においでください。※11月生まれのお子さんは手形をとってプレゼントします。
8日(木)	1 ふれあい交流室で遊ぼう (昭和)
13日(火) 10時～ 11時30分	身体測定をしよう! (天王) 身長体重をはかってみましょう。 ※11月生まれのお子さんは手形をとってプレゼントします。
15日(木)	1 ふれあい交流室で遊ぼう (昭和)
16日(金)	小麦粉粘土で遊ぼう (若竹) 小麦粉に水を加えて粘土を作ります。食品なので安全に遊べますよ。上手に作れる方法や遊び方もご紹介します。※食紅を使います。汚れても良い服装で来てね。 《対 象》 1歳くらいから
20日(火) 10時30分～ 11時	紙ふうせんさんのおはなし会 (天王) 読み聞かせをしてもらっている赤ちゃんや子どもは学力が育つと言われています。ぜひ、絵本に触れるきっかけ作りに参加してみてもはどうでしょうか。赤ちゃんもぜひどうぞ! 《ところ》 天王保健センター2階 大広間
21日(水) 10時～ 11時45分	保健師さん・栄養士さんに質問 day!! (出戸) 日頃気になっている事を保健師さん・栄養士さんに聞いてみよう。 《受 付》 11時15分まで 《持ち物》 母子手帳
26日(月)	2 おんがくあそび (若竹)
29日(木)	身体測定 (昭和) 身長・体重を測りましょう

※時間指定のない行事はすべて10時30分開始です。

乳幼児健診のお知らせ



■平成30年度の「乳幼児健診日程表」は、健康推進課に置いてあるほか、市ホームページでも確認できます。

風邪などで体調が悪いときは、健診の受診をご遠慮ください。該当する健診を受診できない場合は、下記にお問い合わせください。

■乳幼児健診（受付時間：12時15分～12時45分）

	対象月齢	と き
4か月児健診	平成30年6月生	11月7日（水）
7か月児健診	平成30年3月生	11月8日（木）
1歳半児健診	平成29年4月生	11月14日（水）
2歳半児歯科健診	平成28年4月生	11月20日（火）
3歳半児健診	平成27年4月生	11月29日（木）

《ところ》 天王保健センター

※母子手帳、アンケート用紙は必ずご持参ください。

※10か月児健診は、医療機関で行います。詳しくは、7か月児健診時にお知らせをお渡しします。10か月になったら、早めに受診しましょう。

◆お問い合わせは…健康推進課（☎853-5315）

プレパパ・プレママ教室を開催します

市では、妊婦さんご家族が安心して赤ちゃんをむかえることができるよう、楽しみながら学習し、妊娠・出産・育児について情報交換できる場として、プレパパ・プレママ教室を開催します。

《と き》 12月2日（日） 13時～15時15分
受付：12時45分～

《ところ》 天王保健センター

《対 象》 妊娠4～9か月頃の妊婦さんとその夫

《定 員》 10組

《内 容》 赤ちゃんのお風呂の入れ方体験、
栄養に関する講話、
助産師さんからの講話、
妊婦体験、情報交換 等

《持ち物》 母子手帳、筆記用具

《申込期限》 11月22日（木）

【託児有り】 ※申込時要予約

◆お申込み・お問い合わせは…

健康推進課（☎853-5315）



CCCCCCCCCCCCCCCC

幼稚園・保育園

いっしょにあそぼ！



らっこちゃん広場 天王地区保育園

と き	11月7日（水） 10時～11時
ところ	湖岸保育園（☎878-2230）／二田保育園（☎878-3100）／追分保育園（☎873-5159）
内 容	『親子でリズム遊びをしましょう』

ミミーちゃんクラブ 天王幼稚園

と き	11月13日（火） 10時～11時
ところ	天王幼稚園（☎878-2200）
内 容	『ミニ発表会においでよ♪』 ☆幼稚園の子ども達の歌やダンスを観ましょう。

②おんがくあそび

親子で楽しく音楽に合わせて体を動かそう！

《と き》 11月26日（月） 10時30分～11時30分
受付：10時20分～

《ところ》 天王保健センター 1階 集団指導室

《対 象》 未就園児のお子さんと保護者

《講 師》 おんがくあそび実践家

ピアノ教室主宰 石川 美代子 氏

《定 員》 15組

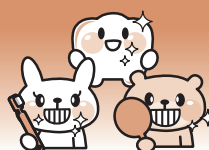
《申込期限》 11月16日（金） 15時まで

◆お申込み・お問い合わせは…

若竹子育て支援センター

（若竹幼児教育センター内☎877-4050）

むし歯のない子ども



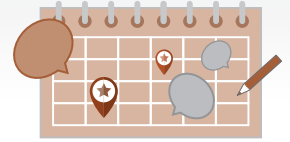
市で9月に行った3歳半児健診で、今までむし歯が1本もなかったお子さんは18人でした。むし歯のないきれいな歯をいつまでも大切にしましょう。

太田 蒼衣ちゃん
菊地 咲絢ちゃん
小玉 すみれちゃん
近藤 玲衣ちゃん
佐藤 柊哉くん
進藤 有理ちゃん
中村 瑠那ちゃん
古川 陽葵ちゃん
門間 晴生くん



奥山 晃樹くん
菊地 白花ちゃん
小林 理都くん
金野 咲結ちゃん
佐藤 結璃ちゃん
高橋 こはるちゃん
奈良 咲也くん
三浦 豪くん
山口 花笑ちゃん

くらしの 掲示板



ハッピーネット

「お茶っこサロン」開催

誰でも気軽に参加いただけるサロンです。皆さんお立ち寄りください。

とき ①11月6日(火)
②11月20日(火)

13時30分～15時30分

ところ

①飯田川保健福祉センター
②和田妹川公民館

お問い合わせは…ハッピーネット (☎873・8117)

秋田県育英会

奨学生募集(二次)

◆専修学校入学一時金

・所得制限あり

申込期間 11月12日(月)

～12月3日(月) 必着

募集人員 30人程度

※郵送または持参。

※応募方法等、詳しくはお問い合わせください。

お申込み・お問い合わせは…

(公財) 秋田県育英会

(☎006・00・5555)

食菜館くらら

からのお知らせ

◆天王みどり学園 作業製品

展示即売会・パネル展示

とき 11月23日(金)

10時～14時

ところ 食菜館くらら

交流ロビー

◆毎週水曜日は食菜館くららポイント2倍デー!!

※詳細は食菜館くららHP、FB

をご覧ください。

※内容は変更になる場合があります。

お問い合わせは…食菜館くらら (☎878・9871)

ります。

お問い合わせは…食菜館くらら (☎878・9871)

ら (☎878・9871)

潟上パークセンター

「潟上市民バザール」開催

ご家庭で眠っている物品

や手作りの作品を出品して

いただき、バザールにて潟

上パークセンターが代行販

売します。

とき 11月10日(土)10時～

16時/11日(日)10時～15時

ところ 食菜館くらら

交流ロビー

出品受付 10月30日(火)～

11月8日(木)9時～16時

受付場所 潟上パークセンター

※予め電話予約が必要です。

参加費 300円/1人

お問い合わせは…潟上パーク

センター (☎070・60005)

秋田県環境と文化のむら

クリスマスリース作り

とき ①11月24日(土)

②11月25日(日)

10時～12時

ところ 環境と文化のむら

(五城目町・野鳥の森)

※小学生以下は保護者同伴。

お申込み・お問い合わせは…

秋田県環境と文化のむら

(☎52・2202)

子育てママのおしごと体験

コラボワーク参加者募集

ママ同士で助けあつて働いて

みませんか?子育てママ農家が

優しく丁寧な手ほどきします。

とき 12月中旬～12月下旬

ところ 白ねぎ農家(潟上市内)

対象 未就園児～小学生低

学年のお子さんがいるママ

(事前説明会に必ず参加でき

る方に限ります。)

内容 白ねぎの出荷用調整作業

日 当 1200円(1日3

時間) ※援農ボランティアと

して活動していただきます。

※事前説明会の日程など詳しく

は、電話・メールにてお問い合わせ

いただいたか、FB(@motherslife.akiita)を

ご覧ください。

お問い合わせは…マザーズラ

イフサポーター秋田支部 菅原

(☎090・5238・4530)

(motherslife.akiita@gmail.com)

公共職業訓練

アビリティコース1月期生募集

とき 平成31年1月7日(月)

～平成31年6月28日(金)

9時20分～15時40分

ところ ポリテクセンター秋田

対象 ハローワークに求職

申込をされた方で、新たな技

術・技能を身につけて再就職

を希望する方

募集訓練科/定員

電気設備技術科、ビル管理技

術科/15人

受講料 無料 ※テキスト代実費

募集期限 11月26日(月)

※毎週金曜日に施設見学会を

行っています。(雇用保険

受給中の方は就職活動とし

て認められます)

お問い合わせは…秋田職業能

力開発促進センター(ポリテ

クセンター秋田) 訓練課受講

者第一係 (☎873・3178)

八郎湖合唱連盟主催

「第29回八郎湖合唱祭」開催

八郎湖を囲む6市町村の合唱

団体が歌います。お気軽にご来

場ください。入場無料です。

とき 11月18日(日)

開場11時30分、開演12時

ところ 天王公民館

お問い合わせは…

八郎湖合唱連盟 京谷

(☎878・5140)

と接骨院

寒くなってきました。同時に腰・首の痛みが増えています。ご注意ください! (広告)

と接骨院

学生さん限定受付19:30まで

◎月～金	8:00～12:00 14:30～19:00
◎土・祝日	8:00～15:00 (昼休みなし)

11/3(土)、11/23(金)は15:00まで診療します。

〒010-0201 秋田県潟上市天王字北野257-1

ホームページ [と接骨院](#) 検索 TEL:018-878-9014

「今すぐ役立つ感染症予防!!」
開催のお知らせ

とき 11月15日(木)

13時30分～14時30分

ところ トレイクかたがみ

研修室1

対象 潟上市内保育施設ス

タッフおよび保護者

内容 冬場に起こりやすい

感染症についてノロウイル

ス・インフルエンザについて

参加費 無料

申込期限 11月7日(水)

お申込み・お問い合わせは…

トレイクかたがみ 児玉

(☎053・0056)

子育てサポートかたがみばあく
「おしゃべりたいむ」開催

立冬過ぎのひととき…子どもたちと触れ合いながら、日頃思っていることなどを自由にトークして和やかに交流しませんか。ご近所の方もぜひどうぞ。申込不要。

とき 11月16日(金)

9時45分～12時

ところ ウイズ

持ちもの マイカップ

お問い合わせは…かたがみばあく宮田(☎877・3610)

秋田財務事務所

「多重債務無料相談会」開催

借金を抱えお悩みの方々からの相談に弁護士が応じます。事前予約制・秘密厳守・相談無料。

とき 11月29日(木)

10時～16時

(12時～13時を除く)

ところ 秋田財務事務所

第二会議室

相談内容 多重債務

(ヤミ金融を含む)

申込期限 11月27日(火)

受付時間 月曜日～金曜日

(祝日除く)

8時30分～12時、13時～16時30分

お申込みは…東北財務局秋田財務事務所 理財課

(専用電話 ☎862・4196)

「軽減税率制度に関する説明会」開催

とき ①11月6日(火)

②11月7日(水)

14時30分～15時30分

ところ

①ホテル大和(秋田市土崎)／②五城館(五城目町)

内容 軽減税率制度の概要

※会場の席と駐車場のスペースに限りがありますのでご了承ください。

お問い合わせは…秋田北税務署法人課税部門

(☎845・1161 音声案内に従い「2」を選択)

労働保険(労災・雇用保険)の加入手続きはお済みですか

◆11月は「労働保険適用促進強化期間」です。

労働保険は、農林水産業の一部を除き、労働者を1人以上使用する全ての事業主が加入することとなっています。

該当する場合は、事業主および労働者の意向にかかわらず、法律上、加入手続を行うことが事業主の義務となっています。まだ加入されていない場合は、早急に最寄りの労働基準監督署かハローワークにご相談ください。

お問い合わせは…秋田労働局総務部労働保険徴収室

(☎883・4267)

独身男女の出会いのイベント・セミナー開催

◆大人の婚活

とき 11月23日(金)

11時～15時

ところ

・セミナー／潟上市役所市民ホール

・食事／北限亭(潟上市)

内容 【輝く自分を見つめるセミナー】メイクアップ、カウンセリング、コミュニケーション法【婚活パーティー】

参加人数 男女各8人以上

会費 男性3000円

女性2500円

お申込み・お問い合わせは…ビジネスマナー講師 佐々木啓子

(☎090・4884・8965)

(k.manners.k@gmail.com)

秋田北法人会

社会貢献事業講演会

とき 11月21日(水)

14時～15時30分

ところ 秋田市北部市民サービスセンター

1階地域文化ホール

演題 がんのひみつ／早期発見から放射線治療まで

講師 東京大学医学部附属病院放射線科准教授

中川恵一氏

定員 200人(先着順)

参加費 無料

お問い合わせは…(公社)秋田北法人会 事務局 斉藤

(☎845・8078)

AEDを用いた心肺蘇生法「定期救命講習会」開催

とき 11月18日(日)

9時～12時

ところ

①湖東地区消防本部

②男鹿地区消防本部

受講料 無料

申込期限 ①11月16日(金)

②11月17日(土)

お申込み・お問い合わせは…

①湖東地区消防本部

(☎874・2420)

②男鹿地区消防本部

(☎0185・233119)

介護職員再就業促進事業研修

参加者募集

①講義研修／2日間

(1日でも参加可能)

とき 11月8日(木)・9日(金)

ところ 秋田県社会福祉会館

②介護事業所での職場体験／3日間

(1日7時間程度、講義研修時に体験先を協議)

③報告・交流会／1日

(講義研修時に日程を調整)

対象 介護福祉士やヘルパーなどの有資格者で再就職を考えている方

受講料 無料

申込期限 11月2日(金)

お申込み・お問い合わせは…秋田県社会福祉協議会

(☎864・3161)

「不正軽油一掃作戦」実施中です

県では、軽油に灯油を混ぜるなどして製造された不正軽油を一掃するため、事業所などに對し随時立ち入り調査を行っています。調査の際は、ご協力をお願いします。

お問い合わせは…秋田県税務課(☎860・1124)

平成30年度

精神保健ボランティア養成講座

とき 12月4日(火)

～11日(火) 全4回

ところ 秋田市保健所／老人福祉センター／福祉施設等

対象 心身共に健康な方で、精神保健福祉やボランティア活動に関心がある方。

内容 講話、体験学習、施設見学

受講料 無料

申込期限 11月27日(火)

定員 15人

申込方法 電話・FAX・メール

※詳しくはお問い合わせください。日程の詳細、実施プログラム、申込書をお送りします。

お問い合わせは…指定相談支援事業所クローバー

(☎846・5328)

(FAX 846・5358)

(isclover@kyusei.or.jp)





市長日程・イベントカレンダー

※は、市長が出席予定の行事、事業です。
(日程が変更になる場合があります)

1		
2		
3		文化の日
4		市出戸新町文化祭
5		市潟上市まちづくり市民会議 市歌謡歌会発表会
6		
7		
8		
9		市潟上市商工行政懇談会
10		市潟上市社会福祉大会 市石川翁顕彰短歌大会
11		市南部コミュニティまつり 市豊川コミュニティまつり
12		
13		市潟上市健康づくり講演会 市秋田県・市町村協働政策会議総会 市秋田県知事と県内市町村長との行政懇談会
14		市全国市長会創立120周年記念市長フォーラム
15		市秋田県選出等国会議員と秋田県市長会との懇談会 市全国市長会理事・評議員合同会議
16		NHK総合「ものほん〜ウフサの東方見聞録〜」放送（記事P14）
17		
18		
19		
20		
21		市潟上市チャレンジデー実行委員会
22		
23		勤労感謝の日 市本郷老人の集い
24		
25		納税相談日（8時30分～15時15分 市役所 税務課）
26		
27		市平成30年度更生保護功労受賞祝賀会
28		
29		
30		

【潟上市役所】

開庁時間 午前8時30分～午後5時15分

- 総務課 853-5301
- 企画政策課 853-5302
- 会計課 853-5304
- 財政課 853-5307
- 税務課 853-5308
- 市民課
 - ・市民班 853-5309
 - ・生活環境班 853-5370
- 長寿社会課
 - ・国保医療班 853-5313
 - ・長寿支援班 853-5323
 - ・地域包括支援センター 853-5318
- 社会福祉課 853-5314
- 健康推進課 853-5315
- 議会事務局 853-5330
- 産業課 853-5336
- 都市建設課 853-5337
- 上下水道課 853-5338
- 農業委員会事務局 853-5339
- 選管・監査事務局 853-5340
- 学校教育課
 - ・総務班／管理班 853-5361
 - ・指導班 853-5371
- 幼児教育課 853-5362
- 文化スポーツ課 853-5363

【防災行政無線テレホンサービス】

0120-876-266

携帯電話等の方は018-870-6266（有料）

※飯田川地区有線放送は 444（無料）

潟上市CM大賞放送予定日時

11月29日（木）10：25 ころ

※秋田朝日放送で放送。放送日時等
が変更になる場合があります。

かたがみ 統計

平成30年9月30日現在（ ）内は前月比

人口 男 15,682 人（+1）
女 17,323 人（+1）
計 33,005 人（+2）
世帯数 13,804 世帯

皆さんの声をお聞かせください

010-0201
 潟上市企画政策課 行
 (市民の声)

お寄せいただいたご意見等は、担当の部課で検討し、市のまちづくりに活かしていきます。

《提出方法》

- ①書面の持参（市役所企画政策課または最寄りの出張所で受け付けます）
 - ②書面の郵送（企画政策課宛にお送りください）
 - ③ファクシミリ（企画政策課：FAX853-5211）
 - ④電子メール（市ホームページの専用フォームから）
- ※「市民の声」記入用紙は、市役所企画政策課および各出張所、ホームページにあります。

《注意事項》

市からの回答が必要な場合は、ご住所、お名前、電話番号を明記の上、ご提出ください。市からの回答の必要・不要が明記されていない場合や、ご住所、お名前、電話番号の記入がない場合は回答不要として扱いますので、ご了承ください。

◆お問い合わせは…企画政策課（☎853-5302）

9 月分 市長交際費

市長交際費は、市長等が市を代表して、または市の利益を図るために、外部との交際上必要とされる経費です。開かれたまちづくり推進のため市長交際費支出状況の概要をお知らせします。（代理出席したものを含む）

項目	内 訳	件数	金額（円）
弔慰	弔生花	0	0
見舞	（災害事故等のお見舞）	0	0
御祝	（各種行事等の御祝い） 町内会運動会	2	7,240
会費	（懇談会、会合等の会費）	0	0
接遇	（市政に関する意見交換会等に要した費用）	0	0
合計		2	7,240

※弔慰（市功労者、現職市議、職員等への香典、生花）



戸籍の窓

平成30年9月1日
 ～9月30日届出分

お誕生おめでとう

【飯田川地区】

高 橋 和 玖くん（快 さん・彩 さん）駅前

【昭和地区】

菅 原 汐 莉ちゃん（寛 仁さん・香奈子さん）野村中

【天王地区】

佐 藤 陽 奏くん（圭 太さん・愛 佳さん）上北野

新 山 詩 乃ちゃん（大 介さん・奈緒美さん）上北野

沢 木 楓 雅くん（慎太郎さん・千 咲さん）長沼

菊 地 柑 成ちゃん（貴 朗さん・香菜子さん）宮の後

椎 名 陽 大くん（拓 真さん・彩 乃さん）北野

米 谷 娃 紀ちゃん（拓 也さん・春 香さん）塩口

松 井 陸 翔くん（孝 樹さん・優 子さん）上北野

鎌 田 真 綾ちゃん（勝 成さん・玲 菜さん）児玉

三 浦 有 翔くん（吉 陽さん・幸 見さん）天王

おくやみ申し上げます

【飯田川地区】

9.9 富 樫 禮 三さん
 （新道上・88歳）

9.28 伊 藤 みつ子さん
 （神明下・85歳）

【昭和地区】

9.4 菅 原 カツエさん
 （天神下・95歳）

9.13 佐々木 清 一さん
 （乱橋・90歳）

9.17 菅 原 ツ エさん
 （中町・79歳）

9.18 高 橋 清さん
 （アミダ堂・67歳）

【天王地区】

9.8 岩 谷 直 輝さん
 （上北野・23歳）

9.9 小野寺 小 助さん
 （上江川・84歳）

9.11 薄 田 誠 一さん
 （持谷地・80歳）

9.18 伊 藤 アイ子さん
 （二田・90歳）

9.21 海老沢 フクボさん
 （二田・94歳）

9.28 千 種 豊 治さん
 （塩口北野・91歳）

編集後記

◆秋は「食欲の秋」と言われ、食べ物がおいしい季節です。私は広報担当になる前に食育を担当していました。そのときは3食しっかり食べること、バランスよく食べることなど、市民の方向けに宣伝しますが、自分が実践できるかと言えは別の話。つい、大好きなお肉ばかり食べたり、ダイエットで体調を崩したりと、元担当として恥ずかしい限りです。たまには、広報かたがみに掲載された食育・健康に関する記事を読み返して、実践できることから始めてみたいと思います。

◆秋が好きという方は多いと思います。気候が涼しくなって、食べ物はおいしいし、何だか活動的になる季節ですね。しかし、私自身は秋の花粉症のため、あまり秋は得意ではありません。春は全く花粉症はないのですが…。案外、アレルギーというものは本人が気付いていないものもあるようです。検査してみたいと思っていますが、気付いていないアレルギーを知りたくない気持ちもあり、きつこの先も行かないと思います。

広告

後鼻漏かも

あなたの不調もしかして

鼻水が「のど」に流れる感じがありませんか？

のどの上表に

くばりくようすい

こんな症状、身に覚えありませんか？

- ☐ せき ☐ たん ☐ つかみ ☐ いびき ☐ のど痛
- ☐ のどの不快感 ☐ 味がない ☐ 痛 ☐ めまい
- ☐ においを感じない ☐ 耳痛 ☐ 目痛 ☐ 頭痛
- ☐ 頭が重い ☐ 不眠 ☐ 昼間眠い ☐ 耳鳴り ☐ 難聴

原因と予防方法について、専門家がお話させていただきます

おかげさまで
元気を届けて…開局50余年

処方せん受付 **さかえ薬局** キョーレオピン正規取扱店
アルビオン化粧品取扱店

〈本 店〉男鹿市船川港船川字栄町24
0185(24)3530 男鹿市役所通り

〈病院前店〉男鹿市船川港船川字海岸通り1号10-4
0185(22)1155 男鹿みなと市民病院向い

広告

羽毛ふとんのリフォーム

お使いの羽毛ふとんが…こんな時

- 布地が汚れてる ●羽毛ふとんの中身が片寄っている ●ふとんから羽毛が出てきている ●ダブルをシングルにしたい などなど！

当店一押し やわらかく、肌触りが良くガサガサしません。綿100%綾織地・立体キルト・羽毛補充

今後10年、20年お使い頂けます。

シングル 18,000円(税込) **ダブル 25,000円(税込)**

※羽毛洗浄希望の場合シングル3,000円 ダブル4,000円加算になります。

綿100%綾織地・立体キルト・羽毛補充 **14,800円(税込)**
ダブル **22,000円(税込)**

ふとんのリフォーム

古いふとんに新綿をプラスして新品同様のふとんに変身！

良心価格で受付中!!

シングル1枚 **9,000円(税込)** **ダブル1枚 13,000円(税込)**

掛けふとん・敷ふとん同価格です。

※布地は丈夫な綿サテン地・豊富な柄・色・サイズよりお選びください。
※掛けふとんはキルト加工(洋ふとん風仕立)もできます。シングル2,000円増

1組でも配送無料! (男鹿市・潟上市・井川町・八郎潟町・大潟村)

貸ふとん

掛羊毛セット	2,000円(税別)	一泊増すごとに、500円追加
掛羽毛セット	2,500円(税別)	

※夏季1,800円(合宿等応談) 1組の内容 掛ふとん・敷ふとん・枕・シーツ・毛布

ご注文お問い合わせは電話でお気軽にどうぞ

秋山ふとん店 0185-22-1000

男鹿市船川港船川字泉台 ふとん側の見本をもって伺います。

色鮮やかなダリアが満開

柏谷久芳さん(天王字追分西)の畑に180種、500株のダリアが見事に咲き、道行く人が足を止めて見入っています。柏谷さんは40年ほど前からダリアを栽培しており、その豊富な知識と経験から山形県川西町で開催される東北ダリア名花展の審査員も務めています。

広告

へら鮎釣り 始めませんか？

◎初心者 & 入門者コーナー設置

◎釣堀【ザ・遊魚池】

貸し竿も準備しております！

◎へら鮎釣り挑戦 (要予約)

店主が必ず釣れるように ご指導させていただきます！

一昨年頃から、親子連れや女性軍・子供達楽しんでおります。入漁料必要!! (釣堀内ルール厳守)

トガシ釣具店 ザ・遊魚池

TEL 018-877-6542

潟上市飯田川飯塚塞ノ神12-3