

-
- | | |
|------|-----------------------------|
| 資料 1 | 潟上市内介護サービス事業所アンケート調査
報告書 |
|------|-----------------------------|
-
- | | |
|---|-----------------|
| 2 | 介護サービス利用意向調査報告書 |
|---|-----------------|
-
- | | |
|---|----------------------------|
| 3 | 潟上市内介護サービス指定事業所
(事業別一覧) |
|---|----------------------------|
-
- | | |
|---|------------------------------|
| 4 | 潟上市老人福祉計画及び介護保険事業計画の
審議状況 |
|---|------------------------------|
-
- | | |
|---|------------------|
| 5 | 潟上市介護保険運営協議会委員名簿 |
|---|------------------|
-
- | | |
|---|----------------------|
| 6 | 潟上市介護保険事業計画策定委員会委員名簿 |
|---|----------------------|
-

資料1 第5期介護保険事業計画調査（日常生活圏域ニーズ調査）報告

1. 調査の目的

この調査は、高齢者が住み慣れた地域で健康でいきいきと暮らせる社会を実現するために、日常生活圏域における地域の課題や高齢者のニーズを的確に把握し、平成23年度に改定される「第5期潟上市老人福祉計画・潟上市介護保険事業計画」策定の基礎資料とすることを目的とします。

2. 調査設計

①調査対象

65歳以上の一般高齢者、要支援1・2、要介護1・2の認定を受けている方

②調査対象者

上記の調査対象者から無作為抽出により、一般高齢者1,320名、認定者280名、合計1,600名

③調査方法

郵送配布—郵送回収

④調査期間

平成23年7月14日から8月5日（8月15日までの返送票を含む）

⑤集計・分析

株式会社サーベイリサーチセンター東北事務所

3. 回収結果

圏域	対象者（人）	回収数（人）	有効回収数（人）	有効回収率
潟上市	1,600	1,003	999	62.4%

4. 報告書の見方

- ・調査数（n=Number of cases）とは回答者総数あるいは分類別の回答者数のことです。
- ・回答の構成比は百分率であらわし、小数点第2位を四捨五入して算出しています。
- ・回答者が2つ以上の回答をすることができる多肢選択式の質問においては、全ての選択肢の比率を合計とすると100%を超えます。
- ・調査票における設問および選択肢の語句を一部簡略化している場合があります。

対象者の属性

1 生活圏域

	調査数	昭和地区	飯田川地区	天王地区
上段：件 下段：%				
全体	999 100.0	275 27.5	174 17.4	550 55.1

生活圏域は、「天王地区」(55.1%)が最も多く、以下、「昭和地区」(27.5%)、「飯田川地区」(17.4%)となっている。

2 調査票の記入者

	調査数	人あて記入のご本人	ご家族が記入	その他	無回答
上段：件 下段：%					
全体	999 100.0	611 61.2	206 20.6	21 2.1	161 16.1
昭和地区	275 100.0	157 57.1	60 21.8	6 2.2	52 18.9
飯田川地区	174 100.0	109 62.6	38 21.8	3 1.7	24 13.8
天王地区	550 100.0	345 62.7	108 19.6	12 2.2	85 15.5

調査票の記入者は、「あて名のご本人が記入」(61.2%)が最も多く、いずれの地区も6割前後となっている。

3 性別

	調査数	男性	女性
上段：件 下段：%			
全体	999 100.0	398 39.8	601 60.2
昭和地区	275 100.0	100 36.4	175 63.6
飯田川地区	174 100.0	75 43.1	99 56.9
天王地区	550 100.0	223 40.5	327 59.5

性別は、女性が60.2%となっており、男性(39.8%)を上回っている。いずれの地区も男性より女性の方がやや多い。

4 年齢

	調査数	40歳	65歳	70歳	75歳	80歳	85歳	90歳以上
上段：件 下段：%								
全体	999 100.0	2 0.2	237 23.7	251 25.1	218 21.8	159 15.9	102 10.2	30 3.0
昭和地区	275 27.5	-	63 22.9	64 23.3	62 22.5	44 16.0	36 13.1	6 2.2
飯田川地区	174 17.4	-	41 23.6	32 18.4	42 24.1	28 16.1	26 14.9	5 2.9
天王地区	550 55.1	2 0.4	133 24.2	155 28.2	114 20.7	87 15.8	40 7.3	19 3.5

年齢は、「70～74歳」(25.1%)が最も多く、以下、「65～69歳」(23.7%)、「75～79歳」(21.8%)、「80～84歳」(15.9%)、「85～89歳」(10.2%)、「90歳以上」(3.0%)となっており、前期高齢者(65～74歳)が占める割合は48.8%、後期高齢者(75歳以上)は51.0%とおおむね半々となっている。

生活圏域別では、天王地区では前期高齢者が52.4%と後期高齢者(47.3%)をやや上回るが、昭和地区では後期高齢者が53.8%、飯田川地区では58.0%と前期高齢者よりやや多い。

5 要介護状態区分

	調査数	認定なし	要支援1	要支援2	要介護1	要介護2
上段：件 下段：%						
全体	999 100.0	807 80.8	39 3.9	56 5.6	49 4.9	48 4.8
昭和地区	275 100.0	219 79.6	12 4.4	17 6.2	14 5.1	13 4.7
飯田川地区	174 100.0	141 81.0	7 4.0	9 5.2	12 6.9	5 2.9
天王地区	550 100.0	447 81.3	20 3.6	30 5.5	23 4.2	30 5.5

要介護状態区分は、「認定なし」が80.8%を占める。

一方、要支援1・2(9.5%)、要介護1・2(9.7%)はそれぞれ約1割となっている。生活圏域別では、大きな違いはみられない。

6 認定状況

	調査数	一般	二次予防対象者	要支援	要介護
上段：件 下段：%					
全体	999 100.0	565 56.6	242 24.2	95 9.5	97 9.7
昭和地区	275 100.0	148 53.8	71 25.8	29 10.5	27 9.8
飯田川地区	174 100.0	101 58.0	40 23.0	16 9.2	17 9.8
天王地区	550 100.0	316 57.5	131 23.8	50 9.1	53 9.6

認定状況は、「一般」が56.6%と最も多く、「二次予防対象者」は24.2%となっている。生活圏域別では、大きな違いはみられない。

7 家族構成

	調査数	一人暮らし	同居家族など	ど設入その ど入居他 なへ施	無回答
上段：件 下段：%					
全体	999 100.0	128 12.8	844 84.5	14 1.4	13 1.3
昭和地区	275 100.0	33 12.0	239 86.9	2 0.7	1 0.4
飯田川地区	174 100.0	18 10.3	152 87.4	2 1.1	2 1.1
天王地区	550 100.0	77 14.0	453 82.4	10 1.8	10 1.8

家族構成は、「家族など同居（二世帯住宅を含む）」が84.5%を占めている。一方、「一人暮らし」は12.8%である。生活圏域別では、大きな違いはみられない。

8 同居人数

	調査数	2人	3人	4人	5人以上	無回答
上段：件 下段：%						
全体	844 100.0	353 41.8	180 21.3	111 13.2	189 22.4	11 1.3
昭和地区	239 100.0	85 35.6	55 23.0	34 14.2	63 26.4	2 0.8
飯田川地区	152 100.0	55 36.2	34 22.4	25 16.4	37 24.3	1 0.7
天王地区	453 100.0	213 47.0	91 20.1	52 11.5	89 19.6	8 1.8

同居人数は、「2人」(41.8%)が最も多くなっており、以下、「5人以上」(22.4%)、「3人」(21.3%)、「4人」(13.2%)となっている。

生活圏域別では、天王地区で「5人以上」(19.6%)がやや少なく、「2人」が47.0%と他の地区に比べ多い。

9 同居家族

	調査数	妻配偶者（夫・	息子	娘	子の配偶者	孫	兄弟・姉妹	その他	無回答
上段：件 下段：%									
全体	844 100.0	571 67.7	351 41.6	160 19.0	215 25.5	235 27.8	18 2.1	42 5.0	16 1.9
昭和地区	239 100.0	147 61.5	116 48.5	51 21.3	80 33.5	79 33.1	5 2.1	8 3.3	4 1.7
飯田川地区	152 100.0	107 70.4	61 40.1	27 17.8	43 28.3	49 32.2	5 3.3	11 7.2	4 2.6
天王地区	453 100.0	317 70.0	174 38.4	82 18.1	92 20.3	107 23.6	8 1.8	23 5.1	8 1.8

同居家族は、「配偶者」(67.7%)が最も多く、以下、「息子」(41.6%)、「孫」(27.8%)、「子の配偶者」(25.5%)などとなっている。

生活圏域別では、昭和地区で「息子」「子の配偶者」が他の地区に比べやや多い。

10 日中独居の状況

	調査数	よくある	たまにある	ない	無回答
全体	844	249	340	189	66
昭和地区	239	67	95	53	24
飯田川地区	152	47	64	30	11
天王地区	453	135	181	106	31
上段：件 下段：%	100.0	29.5	40.3	22.4	7.8
上段：件 下段：%	100.0	28.0	39.7	22.2	10.0
上段：件 下段：%	100.0	30.9	42.1	19.7	7.2
上段：件 下段：%	100.0	29.8	40.0	23.4	6.8

日中、一人になることがあるかについては、「たまにある」が40.3%と最も多く、「よくある」は29.5%となっている。一方、「ない」は22.4%である。生活圏域別では、大きな違いはみられない。

11 住まいの建屋

	調査数	一戸建て	集合住宅	無回答
全体	999	929	22	48
昭和地区	275	261	6	8
飯田川地区	174	164	-	10
天王地区	550	504	16	30
上段：件 下段：%	100.0	93.0	2.2	4.8
上段：件 下段：%	100.0	94.9	2.2	2.9
上段：件 下段：%	100.0	94.3	-	5.7
上段：件 下段：%	100.0	91.6	2.9	5.5

住まいの形態は、「一戸建て」が93.0%を占めている。生活圏域別では、大きな違いはみられない。

12 住まいの種類

	調査数	持ち家	民間賃貸住宅	機(公)構(市・営)・市(公)社(等)・都(公)社(等)・市(公)社(等)	借間	その他	無回答
全体	999	913	19	14	3	17	33
昭和地区	275	250	4	7	1	4	9
飯田川地区	174	165	-	-	1	2	6
天王地区	550	498	15	7	1	11	18
上段：件 下段：%	100.0	91.4	1.9	1.4	0.3	1.7	3.3
上段：件 下段：%	100.0	90.9	1.5	2.5	0.4	1.5	3.3
上段：件 下段：%	100.0	94.8	-	-	0.6	1.1	3.4
上段：件 下段：%	100.0	90.5	2.7	1.3	0.2	2.0	3.3

住まいの種類は、「持家」が91.4%を占めている。生活圏域別では、大きな違いはみられない。

13 住まいの階数

	調査数	はい	いいえ	無回答
全体	999	191	743	65
昭和地区	275	56	204	15
飯田川地区	174	43	119	12
天王地区	550	92	420	38
上段：件 下段：%	100.0	19.1	74.4	6.5
上段：件 下段：%	100.0	20.4	74.2	5.5
上段：件 下段：%	100.0	24.7	68.4	6.9
上段：件 下段：%	100.0	16.7	76.4	6.9

住まい（主に生活する部屋）の階数が2階以上にあるかについては、「いいえ（1階で生活）」が74.4%を占めており、「はい（2階以上で生活）」は19.1%となっている。

生活圏域別では、飯田川地区で「はい（2階以上で生活）」（24.7%）が他の地区に比べ多い。

14 エレベーターの設置状況

	調査数	はい	いいえ	無回答
全体	191	8	167	16
昭和地区	56	3	49	4
飯田川地区	43	-	40	3
天王地区	92	5	78	9
上段：件 下段：%	100.0	4.2	87.4	8.4
上段：件 下段：%	100.0	5.4	87.5	7.1
上段：件 下段：%	100.0	-	93.0	7.0
上段：件 下段：%	100.0	5.4	84.8	9.8

住まいのエレベーター設置状況は、「いいえ（設置していない）」が87.4%と最も多い。

調査結果のまとめ

本調査の記入者の約6割は本人で、家族は約2割であり、女性も約6割を占めており、その傾向に地区の違いはない。回答者の過半数が75歳以上の後期高齢者であるが、飯田川地区ではその傾向が顕著であり、一方天王地区では、74歳以下の前期高齢者が過半数と年齢構成に違いがある。

家族構成を見ると、家族との同居が8割以上と大半であるが、一人暮らし世帯も約1割以上存在している。なお、天王地区では家族との同居といっても47%が2人暮らしであり、全体的に構成人数が少なくなっている。加えて、家族と同居していても、その約7割は日中独居になることがあることがわかる。

回答者の年金は、国民年金と厚生年金等が約半々であり、生活が『苦しい』との回答が約6割を占めている。

認定状況を見ると、57%が一般高齢者であるが、二次予防対象者が24%、要支援・要介護者が19%となっており、昭和地区で一般高齢者がやや少ない。なお、介護・介助は約7割の人が必要ないと回答しているが、認定状況別にその割合は下がっていく。

介護者がいる場合は、娘、配偶者が約2割、息子が2割弱となっている。介護者の55%が65歳未満で、高齢者は約3割を占めている。

健康状態については、約6割が健康であり、自己評価と合致する。要支援・要介護者になると、健康ではない人が健康な人を上回るようになる。なお、約8割の人は通院中であり、その頻度は月1回が多い。

治療中または後遺症のある疾病は、「高血圧」が約4割で多く、減塩への指導など若いうちからの生活習慣の改善が求められるところである。なお、介護を受ける要因は、「高齢による衰え」「認知症」「脳卒中」「関節の病気」「心臓病」が上位となっている。

外出を控えている人は約3割で、足腰などの痛みが主な理由である。

外出手段としては、徒歩や自転車よりも、自動車が主であることは周知のとおりである。バスや電車による一人での外出ができる人は、前期高齢者が多い天王地区で約7割と他地区を上回っている。

自治会・町内会などの地域活動への参加状況については、参加していない人が約4割と最も多い。参加している活動では、自治会・町内会、老人クラブが約3割で、飯田川地区では他地区に比べ参加者が多く、社会的役割の低下者が少ない。

なお、昭和地区では、IADLやADL、運動器・転倒のリスク者割合が他地区に比べて高いこともあり、二次予防対象者割合が若干高くなっている。

調査の集計・評価方法

1 調査の集計方法

- (1) 調査数とは比率算出の基数であり、100.0%が何人の回答に相当するかを示しています。
- (2) 回答の構成比は百分率であらわし、小数点第2位を四捨五入して算出しています。従って、単一選択式の質問においては、回答比率を合計しても100.0%にならないことがあります。
- (3) 回答者が2つ以上の回答をすることができる多肢選択式の質問においては、各設問の調査数を基数として算出するため、全ての選択肢の比率を合計すると100.0%を超えます。
- (4) 選択肢の語句を一部簡略化してあらわしていることがあります。
- (5) 認定状況別における集計の条件は以下の通りとなっています。

一般（一般高齢者）：生活機能評価の虚弱、運動器、栄養、口腔項目において一つも該当なし

二次予防対象者：生活機能評価の虚弱、運動器、栄養、口腔項目において一つでも該当あり

要支援認定者：要介護認定で要支援1または要支援2と判定

要介護認定者：要介護認定で要介護1または要介護2と判定

2 生活機能評価における評価方法

(1) 基本チェックリスト

【運動器】

問番号	内容	回答		該当（リスクあり）条件
設問2 問1	階段を手すりや壁をつたわずに昇っているか	0 はい	1 いいえ	5項目中3点以上 リスク有り（3点以上） リスク無し
設問2 問2	椅子に座った状態から何もつかまらずに立ち上がっているか	0 はい	1 いいえ	
設問2 問3	15分位続けて歩いているか	0 はい	1 いいえ	
設問3 問1	1年間に転んだことはあるか	1 はい	0 いいえ	
設問3 問2	転倒に対する不安は大きい	1 はい	0 いいえ	

【閉じこもり】

問番号	内容	回答		該当（リスクあり）条件
設問2 問5	週1回以上は外出しているか	0 はい	1 いいえ	1項目中1点以上 リスク有り（1点以上） リスク無し

【栄養】

問番号	内容	回答		該当（リスクあり）条件
設問4 問1	6か月間で2～3kg以上の体重減少があったか	1 はい	0 いいえ	2項目中2点以上 リスク有り（2点以上） リスク無し
設問4 問2	身長・体重 BMI	BMI < 18.5なら1点		

【口腔】

問番号	内容	回答		該当（リスクあり）条件
設問4 問3	半年前に比べて固いものが食べにくくなったか	1 はい	0 いいえ	3項目中2点以上 リスク有り（2点以上） リスク無し
設問4 問4	お茶や汁物等でむせるか	1 はい	0 いいえ	
設問4 問5	口の渇きが気になるか	1 はい	0 いいえ	

【認知症予防】

問番号	内容	回答		該当 (リスクあり) 条件
設問5 問1	物忘れがあると言われるか	1 はい	0 いいえ	3項目中1点以上 リスク有り (1点以上) リスク無し
設問5 問2	自分で電話番号を調べて、電話をかけるか	0 はい	1 いいえ	
設問5 問3	何月何日かわからない時があるか	1 はい	0 いいえ	

【うつ予防】

問番号	内容	回答		該当 (リスクあり) 条件
設問8 問8	毎日の生活の充実感がないか	1 はい	0 いいえ	5項目中2点以上 リスク有り (2点以上) リスク無し
設問8 問9	これまで楽しんでやれていたことが楽しめなくなったか	1 はい	0 いいえ	
設問8 問10	以前は楽にできたことが、今ではおっくうに感じられるか	1 はい	0 いいえ	
設問8 問11	自分が役に立つ人間だと思えないか	1 はい	0 いいえ	
設問8 問12	わけもなく疲れたような感じがするか	1 はい	0 いいえ	

【虚弱】

問番号	内容	回答			該当 (リスクあり) 条件
設問2 問1	階段を手すりや壁をつたわずに昇っているか	0 はい	1 いいえ	20項目中10点以上 リスク有り 10点未満 リスク無し	
設問2 問2	椅子に座った状態から何もつかまらずに立ち上がっているか	0 はい	1 いいえ		
設問2 問3	15分位続けて歩いているか	0 はい	1 いいえ		
設問2 問5	週1回以上は外出しているか	0 はい	1 いいえ		
設問2 問6	昨年と比べて外出の回数が減っているか	1 はい	0 いいえ		
設問3 問1	1年間に転んだことはあるか	1 はい	0 いいえ		
設問3 問2	転倒に対する不安は大きい	1 はい	0 いいえ		
設問4 問1	6か月間で2~3kg以上の体重減少があったか	1 はい	0 いいえ		
設問4 問2	身長・体重 BMI	BMI < 18.5 なら「1」点			
設問4 問3	半年前に比べて固いものが食べにくくなったか	1 はい	0 いいえ		
設問4 問4	お茶や汁物等でむせるか	1 はい	0 いいえ		
設問4 問5	口の渇きが気になるか	1 はい	0 いいえ		
設問5 問1	物忘れがあると言われるか	1 はい	0 いいえ		
設問5 問2	自分で電話番号を調べて、電話をかけるか	0 はい	1 いいえ		
設問5 問3	何月何日かわからない時があるか	1 はい	0 いいえ		
設問6 問1	バスや電車・自家用車で一人で外出しているか	0 できる	1 できるけどしていない		1 できない
設問6 問2	日用品の買物をしているか	0 できるし、している	1 できるけどしていない		1 できない
設問6 問5	預貯金の出し入れをしているか	0 できるし、している	1 できるけどしていない		1 できない
設問7 問5	友人の家を訪ねるか	0 はい	1 いいえ		
設問7 問6	家族や友人の相談にのっているか	0 はい	1 いいえ		

【二次予防対象者】

「虚弱」「運動器」「栄養」「口腔」の1つでもリスクがある者

(2) 転倒リスク評価

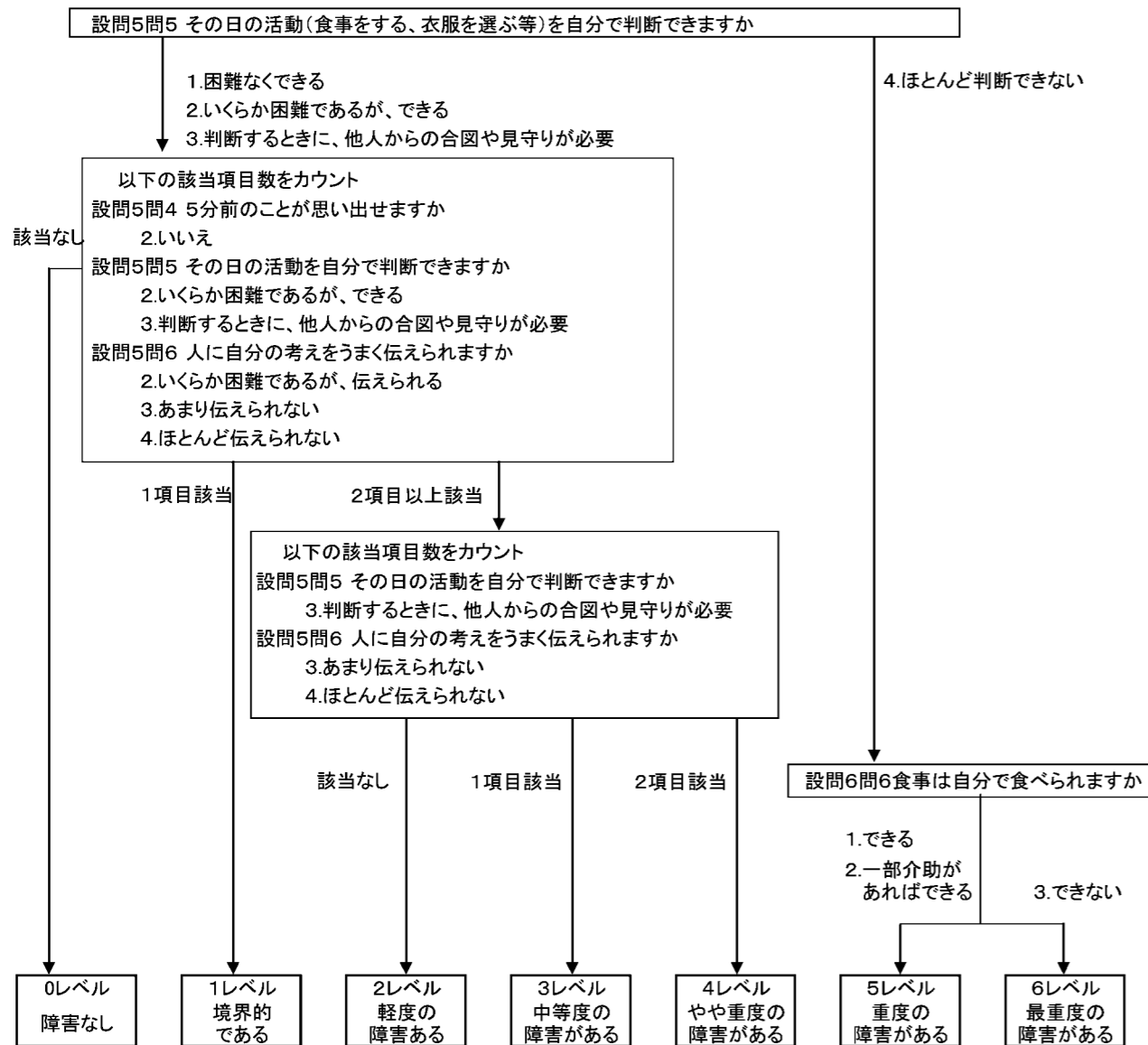
問番号	内容	回答						該当 (リスクあり) 条件
設問3 問1	1年間に転んだことはあるか	5	はい	0	いいえ			設問3 問1 「はい」=5点 「いいえ」=0点 設問3 問3・4・5 「はい」=2点 「いいえ」=0点 設問8 問3 「5種類以上」=2点 「1」~「4」、「6」=0点
設問3 問3	背中が丸くなってきたか	2	はい	0	いいえ			
設問3 問4	以前に比べて歩く速度が遅くなってきたと思うか	2	はい	0	いいえ			
設問3 問5	つえを使っているか	2	はい	0	いいえ			
設問8 問3	医師の処方した薬の数	0 1種類	0 2種類	0 3種類	0 4種類	2 5種類以上	0 飲んでいない	転倒リスクあり (6点以上) 転倒リスクなし

(3) 認知機能障害程度評価 (CPS)

- A 短期記憶：5分前の記憶 (2段階)
設問文：5分前のことが思い出せるか
- B 意思決定を行うための認知能力：食事・着衣などの活動判断 (4段階)
設問文：その日の活動を自分で判断できるか
- C 自分を理解させる能力：人に自分の考えを伝えられるか (4段階)
設問文：自分の考えを人に伝えられるか
- D 食事の自己動作 (2段階)
設問文：食事は自分で食べられるか

	B 設問5問5 認知能力	A 設問5問4 短期記憶	C 設問5問6 自分を理解させる	D 設問6問6 食事	判断
1 困難なくできる	1	はい	1 伝えられる		0レベル 障害なし
	1	はい	2 いくらか困難であるが、伝えられる		
	1	はい	3 あまり伝えられない		1レベル 境界的である
	1	はい	4 ほとんど伝えられない		
	2	いいえ	1 伝えられる		2レベル 軽度の障害がある
	2	いいえ	2 いくらか困難であるが、伝えられる		
	2	いいえ	3 あまり伝えられない		3レベル 中等度の障害がある
	2	いいえ	4 ほとんど伝えられない		
2 いくらか困難であるが、できる	1	はい	1 伝えられる		1レベル 境界的である
	1	はい	2 いくらか困難であるが、伝えられる		
	1	はい	3 あまり伝えられない		2レベル 軽度の障害がある
	1	はい	4 ほとんど伝えられない		
	2	いいえ	1 伝えられる		3レベル 中等度の障害がある
	2	いいえ	2 いくらか困難であるが、伝えられる		
	2	いいえ	3 あまり伝えられない		2レベル 軽度の障害がある
	2	いいえ	4 ほとんど伝えられない		
3 判断するときに、他人からの合図や見守りが必要	1	はい	1 伝えられる		1レベル 境界的である
	1	はい	2 いくらか困難であるが、伝えられる		
	1	はい	3 あまり伝えられない		3レベル 中等度の障害がある
	1	はい	4 ほとんど伝えられない		
	2	いいえ	1 伝えられる		4レベル やや重度の障害がある
	2	いいえ	2 いくらか困難であるが、伝えられる		
	2	いいえ	3 あまり伝えられない		3レベル 中等度の障害がある
	2	いいえ	4 ほとんど伝えられない		
4 ほとんど判断できない				1 できる	5レベル 重度の障害がある
				2 一部介助があればできる	
				3 できない	6レベル 最重度の障害がある

図表 認知機能の障害の評価方法



(4) 老研式活動能力指標

【手段的自立度 (IADL)】

問番号	内容	回答			該当 (リスクあり) 条件
設問6 問1	バスや電車・自家用車で一人で外出しているか	1 できるし、している	1 できるけどしていない	0 できない	5項目中5点満点 「できるし、している」 または 「できるけどしていない」 = 1点 「できない」 = 0点
設問6 問2	日用品の買物をしているか	1 できるし、している	1 できるけどしていない	0 できない	
設問6 問3	自分で食事の用意をしているか	1 できるし、している	1 できるけどしていない	0 できない	
設問6 問4	請求書の支払をしているか	1 できるし、している	1 できるけどしていない	0 できない	
設問6 問5	預貯金の出し入れをしているか	1 できるし、している	1 できるけどしていない	0 できない	

【知的能動性】

問番号	内容	回答			該当 (リスクあり) 条件
設問7 問1	年金などの書類が書けるか	1 はい	0 いいえ		4項目中4点満点
設問7 問2	新聞を読んでいるか	1 はい	0 いいえ		
設問7 問3	本や雑誌を読んでいるか	1 はい	0 いいえ		
設問7 問4	健康についての記事や番組に関心があるか	1 はい	0 いいえ		

【社会的役割】

問番号	内容	回答			該当 (リスクあり) 条件
設問7 問5	友人の家を訪ねるか	1 はい	0 いいえ		4項目中4点満点
設問7 問6	家族や友人の相談にのっているか	1 はい	0 いいえ		
設問7 問9	病人を見舞うことができるか	1 はい	0 いいえ		
設問7 問10	若い人に自分から話しかけることがあるか	1 はい	0 いいえ		

【生活機能総合評価】

「手段的自立」「知的能動性」「社会的役割」の点数を合計 (13点満点) して「生活機能総合評価」とする。

(5) パーセルインデックス

問番号	内容	回答				該当 (リスクあり) 条件
設問6 問6	食事は自分で食べられるか	10 できる	5 一部介助があればできる	0 できない		10項目中100点満点 ※設問6問7・問8は合成
設問6 問7	寝床に入る時に介助を受けるか	15 受けない	10 一部介助があればできる	5 全面的な介助が必要	0 全面的な介助が必要	
設問6 問8	座っていられるか			「できる」か「支えが必要」	「できない」	
設問6 問9	洗面や歯磨きができるか	5 できる	0 一部介助があればできる	0 できない		
設問6 問10	自分でトイレができるか	10 できる	5 一部介助があればできる	0 できない		
設問6 問11	自力で入浴ができるか	5 できる	0 一部介助があればできる	0 できない		
設問6 問12	50m以上歩けるか	15 できる	10 一部介助があればできる	0 できない		
設問6 問13	階段を昇り降りできるか	10 できる	5 介助があればできる	0 できない		
設問6 問14	自分で着替えができるか	10 できる	5 介助があればできる	0 できない		
設問6 問15	大便の失敗があるか	10 ない	5 とまどきある	0 よくある		
設問6 問16	小便の失敗があるか	10 ない	5 とまどきある	0 よくある		

日常生活圏域における地域特性

項目	昭和地区	飯田川地区	天王地区
調査票記入者	本人 57.1% 家族 21.8%	本人 62.6% 家族 21.8%	本人 62.7% 家族 19.6%
性別	男性 36.4% 女性 63.6%	男性 43.1% 女性 56.9%	男性 40.5% 女性 59.5%
年齢	40～64歳 0.0% 65～74歳 46.2% 75歳以上 53.8%	40～64歳 0.0% 65～74歳 42.0% 75歳以上 58.0%	40～64歳 0.4% 65～74歳 52.4% 75歳以上 47.3%
要介護状態区分	認定なし 79.6% 要支援1 4.4% 要支援2 6.2% 要介護1 5.1% 要介護2 4.7%	認定なし 81.0% 要支援1 4.0% 要支援2 5.2% 要介護1 6.9% 要介護2 2.9%	認定なし 81.3% 要支援1 3.6% 要支援2 5.5% 要介護1 4.2% 要介護2 5.5%
認定状況	一般 53.8% 二次予防対象者 25.8% 要支援 10.5% 要介護 9.8%	一般 58.0% 二次予防対象者 23.0% 要支援 9.2% 要介護 9.8%	一般 57.5% 二次予防対象者 23.8% 要支援 9.1% 要介護 9.6%
家族構成	一人暮らし 12.0% 家族など同居 86.9% その他(施設など) 0.7%	一人暮らし 10.3% 家族など同居 87.4% その他(施設など) 1.1%	一人暮らし 14.0% 家族など同居 82.4% その他(施設など) 1.8%
家族人数(本人含む)	2人 35.6% 3人 23.0% 4人 14.2% 5人以上 26.4%	2人 36.2% 3人 22.4% 4人 16.4% 5人以上 24.3%	2人 47.0% 3人 20.1% 4人 11.5% 5人以上 19.6%
同居者	配偶者(夫・妻) 61.5% 息子 48.5% 娘 21.3% 子の配偶者 33.5% 孫 33.1%	配偶者(夫・妻) 70.4% 息子 40.1% 娘 17.8% 子の配偶者 28.3% 孫 32.2%	配偶者(夫・妻) 70.0% 息子 38.4% 娘 18.1% 子の配偶者 20.3% 孫 23.6%
日中独居の有無	よくある 28.0% たまにある 39.7% ない 22.2%	よくある 30.9% たまにある 42.1% ない 19.7%	よくある 29.8% たまにある 40.0% ない 23.4%
運動・閉じこもりについての日常生活状況	【イスから何もつかまらず立てるか】 はい 62.9% いいえ 30.5%	【イスから何もつかまらず立てるか】 はい 69.5% いいえ 24.1%	【イスから何もつかまらず立てるか】 はい 70.4% いいえ 23.1%
運動・閉じこもりについての日常生活状況	【15分続けて歩けるか】 はい 60.7% いいえ 32.7%	【15分続けて歩けるか】 はい 63.8% いいえ 29.3%	【15分続けて歩けるか】 はい 66.4% いいえ 27.1%
外出時の移動手段	徒歩 24.4% 自転車 30.5% 自動車(自分で運転) 33.1% 自動車(乗せてもらう) 35.6%	徒歩 34.5% 自転車 36.2% 自動車(自分で運転) 27.6% 自動車(乗せてもらう) 42.0%	徒歩 31.5% 自転車 26.9% 自動車(自分で運転) 37.5% 自動車(乗せてもらう) 36.7%
転倒予防についての日常生活状況	【1年間で転んだ経験】 はい 24.0% いいえ 69.8%	【1年間で転んだ経験】 はい 18.4% いいえ 74.7%	【1年間で転んだ経験】 はい 21.1% いいえ 72.9%
転倒予防についての日常生活状況	【転倒への不安は大きいか】 はい 49.5% いいえ 41.1%	【転倒への不安は大きいか】 はい 48.9% いいえ 43.1%	【転倒への不安は大きいか】 はい 44.4% いいえ 46.9%

項目	昭和地区	飯田川地区	天王地区
転倒予防についての日常生活状況	【以前より歩く速度が遅いか】 はい 70.5% いいえ 25.5%	【以前より歩く速度が遅いか】 はい 67.2% いいえ 28.7%	【以前より歩く速度が遅いか】 はい 64.0% いいえ 30.0%
口腔・栄養についての日常生活状況	【BMI値】 やせ 8.0% 標準 54.5% 肥満 28.4%	【BMI値】 やせ 6.9% 標準 63.8% 肥満 23.6%	【BMI値】 やせ 6.7% 標準 59.8% 肥満 26.2%
口腔・栄養についての日常生活状況	【定期的に歯科受診しているか】 はい 20.7% いいえ 70.2%	【定期的に歯科受診しているか】 はい 20.1% いいえ 70.1%	【定期的に歯科受診しているか】 はい 24.4% いいえ 66.0%
口腔・栄養についての日常生活状況	【入れ歯を使用しているか】 はい 73.8% いいえ 24.0%	【入れ歯を使用しているか】 はい 67.8% いいえ 29.9%	【入れ歯を使用しているか】 はい 66.2% いいえ 31.8%
物忘れについての日常生活状況	【物忘れがあるとと言われるか】 はい 29.1% いいえ 66.2%	【物忘れがあるとと言われるか】 はい 23.0% いいえ 70.7%	【物忘れがあるとと言われるか】 はい 23.8% いいえ 70.5%
普段の行動についての日常生活状況	【バスや電車で一人で外出できるか】 できる、している 58.9% できるがしていない 14.9% できない 21.5%	【バスや電車で一人で外出できるか】 できる、している 62.1% できるがしていない 13.2% できない 19.0%	【バスや電車で一人で外出できるか】 できる、している 68.0% できるがしていない 8.9% できない 17.1%
普段の行動についての日常生活状況	【50メートル以上歩けるか】 できる 78.2% 一部介助が必要 4.7% できない 12.0%	【50メートル以上歩けるか】 できる 82.8% 一部介助が必要 9.2% できない 5.2%	【50メートル以上歩けるか】 できる 83.1% 一部介助が必要 4.4% できない 7.6%
普段の行動についての日常生活状況	【尿漏れや尿失禁の有無】 ない 67.6% ときどきある 24.4% よくある 4.4%	【尿漏れや尿失禁の有無】 ない 70.1% ときどきある 20.7% よくある 4.0%	【尿漏れや尿失禁の有無】 ない 73.5% ときどきある 19.5% よくある 3.8%
普段の行動についての日常生活状況	【家事全般ができていないか】 できていない 30.2%	【家事全般ができていないか】 できていない 23.0%	【家事全般ができていないか】 できていない 23.8%
社会参加についての日常生活状況	【年金などの書類が書けるか】 はい 66.2% いいえ 29.1%	【年金などの書類が書けるか】 はい 69.5% いいえ 25.3%	【年金などの書類が書けるか】 はい 73.3% いいえ 21.1%
社会参加についての日常生活状況	【友人の家を訪ねているか】 はい 58.2% いいえ 37.8%	【友人の家を訪ねているか】 はい 64.4% いいえ 31.6%	【友人の家を訪ねているか】 はい 54.9% いいえ 39.8%
社会参加についての日常生活状況	【家族や友人の相談にのっているか】 はい 69.8% いいえ 24.7%	【家族や友人の相談にのっているか】 はい 74.1% いいえ 20.7%	【家族や友人の相談にのっているか】 はい 71.3% いいえ 22.4%

項目	昭和地区	飯田川地区	天王地区
社会参加についての日常生活状況	【相談相手】 子の配偶者 20.6% 兄弟・姉妹 26.3% 友人・知人 23.5%	【相談相手】 子の配偶者 12.8% 兄弟・姉妹 23.7% 友人・知人 28.8%	【相談相手】 子の配偶者 12.7% 兄弟・姉妹 18.9% 友人・知人 23.2%
社会参加についての日常生活状況	【病人を見舞うことができるか】 はい 73.5% いいえ 20.4%	【病人を見舞うことができるか】 はい 82.2% いいえ 14.4%	【病人を見舞うことができるか】 はい 80.4% いいえ 14.4%
社会参加についての日常生活状況	【趣味があるか】 はい 62.9% いいえ 30.2%	【趣味があるか】 はい 64.4% いいえ 27.6%	【趣味があるか】 はい 71.5% いいえ 22.5%
社会参加についての日常生活状況	【地域活動等の参加状況】 祭り・行事 14.2% 自治会・町内会 26.9% 老人クラブ 36.0% 参加していない 41.1%	【地域活動等の参加状況】 祭り・行事 21.3% 自治会・町内会 33.9% 老人クラブ 25.3% 参加していない 35.1%	【地域活動等の参加状況】 祭り・行事 14.7% 自治会・町内会 28.0% 老人クラブ 25.8% 参加していない 38.9%
健康についての日常生活状況	【以前は楽にできていたが今はおっくうに感じるか】 はい 33.5% いいえ 59.3%	【以前は楽にできていたが今はおっくうに感じるか】 はい 24.7% いいえ 66.7%	【以前は楽にできていたが今はおっくうに感じるか】 はい 25.3% いいえ 66.2%
買物環境について	【生鮮食料品を買物に行く人】 配偶者（妻・夫） 19.3% 同居する家族 29.8%	【生鮮食料品を買物に行く人】 配偶者（妻・夫） 24.7% 同居する家族 27.6%	【生鮮食料品を買物に行く人】 配偶者（妻・夫） 25.3% 同居する家族 22.7%
（機能）運動	該当 32.7% 非該当 66.9%	該当 24.7% 非該当 74.1%	該当 25.3% 非該当 73.3%
（機能）転倒	リスクあり 36.0% リスクなし 62.9%	リスクあり 28.7% リスクなし 70.1%	リスクあり 30.2% リスクなし 68.9%
（機能）認知症予防	該当 48.7% 非該当 48.4%	該当 47.7% 非該当 48.3%	該当 42.7% 非該当 53.8%
（日常生活）手段的自立度（IADL）	非低下者 60.7% 低下者 36.4%	非低下者 67.2% 低下者 29.3%	非低下者 69.1% 低下者 27.3%
（社会参加）社会的役割	非低下者 45.1% 低下者 52.7%	非低下者 52.9% 低下者 46.6%	非低下者 44.7% 低下者 53.8%
（日常生活）ADL	非低下者 54.2% 低下者 44.4%	非低下者 60.3% 低下者 37.9%	非低下者 60.7% 低下者 37.3%
認知機能障害程度	0レベル 58.2% 1レベル 35.3%	0レベル 55.7% 1レベル 36.2%	0レベル 65.1% 1レベル 28.0%

〒 郵便番号
住所

氏名 様

No

日常生活圏域ニーズ調査 【調査票】

調査についてのお願い

市民の皆さまには日頃から潟上市介護保険事業にご理解とご協力をいただき、厚くお礼申し上げます。

潟上市では、皆さまのご意見やご要望を幅広くお聞きし、平成23年度に策定を予定しております「潟上市老人福祉計画・潟上市介護保険計画（第5期）」の基礎資料として、このアンケート調査（日常生活圏域ニーズ調査）を実施することになりました。

このアンケート調査では、「どこに、」

「どのような支援を必要としているかだが、」

「どの程度生活していらっしゃるのか。」

「どの程度把握し、どの地域にどのようなサービスが必要かを検討する」ために行うものです。お忙しいところ誠に恐縮に存じますが、調査の趣旨をご理解いただき、ご協力をお願いいたします。

なお、収集した個人情報（健康情報という皆さまにとって大切な個人情報であるという認識にたち、潟上市個人情報保護条例に基づく適正な取り扱いをいたします。

記入に際してのお願い

- この調査の対象は、平成23年4月1日現在、潟上市にお住まいの65歳以上のかたです。
- ご回答にあたっては表紙ラベルのあて名のご本人についてお答えいただけますが、ご家族のかたがご本人の代わりに回答されたり、ご一緒に回答されてもかまいません。
- ご回答にあたっては質問をよくお読みいただき、該当する番号を○で囲み、数字を記入する欄は右詰めでご記入ください。
- この調査で使う用語の意味は、以下のとおりです。
介護…介護保険のサービスを受けている場合のほか、認定を受けていない場合でも、常時ご家族などの援助を受けている状態
介助…ご自分の意志により、一時的に他人に援助を頼んでいる状態
- この調査についてのお問い合わせは、下記までお願いいたします。

問い合わせ先 潟上市役所福祉保健部 高齢福祉課
電話 018-855-5113
FAX 018-877-4466

設問1 あなたのご家族や生活状況について

問1. 家族構成を教えてください

- 一人暮らし
- 家族など同居

→ (1)自分を含めて何人で暮らしていますか

□人

(2)同居されている方はどなたですか

- 配偶者(夫・妻)
- 息子
- 娘
- 子の配偶者
- 孫
- 兄弟・姉妹
- その他

(3)日中、一人になることがありますか

- よくある
- たまにある
- ない

3. その他(施設入居など)

問2. あなたは普段の生活でどなたかの介護・介助が必要ですか

- 介護・介助は必要ない
- 何らかの介護・介助は必要だが、現在は受けていない

→ (1)介護・介助が必要になった主な原因はなんですか(いくつでも)

- 脳卒中(脳出血・脳梗塞等)
- 心臓病
- がん(悪性新生物)
- 呼吸器系の病気(肺炎・肺気腫・肺炎等)
- 関節の病気(リウマチ等)
- 認知症(アルツハイマー病等)
- パーキンソン病
- 糖尿病
- 視覚・聴覚障害
- 骨折・転倒
- 腰椎損傷
- 高齢による衰弱
- その他()
- 不明

3.現在、何らかの介護を受けている(介護認定を受けていない)に家族などの介護を受けている場合も含む)

→ (1)介護・介助が必要になった主な原因はなんですか(いくつでも)

- 脳卒中(脳出血・脳梗塞等)
- 心臓病
- がん(悪性新生物)
- 呼吸器系の病気(肺炎・肺気腫・肺炎等)
- 関節の病気(リウマチ等)
- 認知症(アルツハイマー病等)
- パーキンソン病
- 糖尿病
- 視覚・聴覚障害
- 骨折・転倒
- 腰椎損傷
- 高齢による衰弱
- その他()
- 不明

(2)主にご自分の介護・介助を受けていますか

- 配偶者(夫・妻)
- 息子
- 娘
- 子の配偶者
- 孫
- 兄弟・姉妹
- 介護サービス(ケア) - 8.その他()

(3)主に介護・介助をしている方の年齢は、次のどれですか

- 65歳未満
- 65～74歳
- 75～84歳
- 85歳以上

調査票記入後は、同封の返信用封筒に入れて、
8月5日(金)までお近くのポストに投函してください。

記入日 平成23年 月 日

調査票を記入されたのはどなたですか。○をつけてください。

- あて名のご本人が記入
- ご家族が記入(あて名のご本人からみられた続柄:)
- その他

※以下はあて名のご本人の情報を記入してください。

電話番号	—
年齢・性別	()歳 男・女
生年月日	大正・昭和 年 月 日

問3. 年金の種類は次のどれですか

- 国民年金
- 厚生年金(企業年金あり)
- 厚生年金(企業年金なし)
- 共済年金
- 無年金
- その他

問4. 現在の収入のある仕事をしていますか

- はい
- いいえ

問5. 現在の暮らしの状況を経済的にみてどう感じていますか

- 苦しい
- やや苦しい
- ややゆとりがある
- ゆとりがある

問6. お住まいは一戸建て、または集合住宅のどちらですか

- 一戸建て
- 集合住宅

問7. お住まいは、次のどれにあたりますか

- 持ち家
- 民間賃貸住宅
- 公営賃貸住宅(市・県営、都市機構、公社等)
- 借間
- その他()

問8. お住まい(主に生活する部屋)は2階以上にありますか

- はい

→ (1)お住まいにエレベーターは設置されていますか

- はい
- いいえ

2.いいえ

設問2 運動・閉じこもりについて

問1. 階段をすすりや壁をつたわらずに昇っていますか

- はい
- いいえ

問2. イスに座った状態から何もつかまらずに立ちあがっていますか

- はい
- いいえ

問3. 15分位続けて歩いていますか

- はい
- いいえ

問4. 5メートル以上歩けますか

- はい
- いいえ

問5. 週に1回以上外出していますか

- はい
- いいえ

問6. 昨年と比べて外出の回数が減っていますか

- はい
- いいえ

問7. 外出を控えていますか

- はい

→ (1)外出を控えている理由は、次のどれですか(いくつでも)

- 病気
- 障害(脳卒中の後遺症等)
- 足腰の痛み
- トイレの心配(失禁等)
- 耳の障害(聞こえの問題等)
- 目の障害
- 外での楽しみがない
- 経済的に出られない
- その他()

2.いいえ

問8. 買物、散歩で外出する頻度はどのくらいですか(それぞれ1つ)

- A.買物…1.ほぼ毎日 2.週4.5回 3.週2.3回 4.週1回 5.週1回未満

- B.散歩…1.ほぼ毎日 2.週4.5回 3.週2.3回 4.週1回 5.週1回未満

問9. 外出する際の移動手段は何ですか(いくつでも)

- 徒歩
- 自転車
- バイク
- 電車
- 路線バス
- 自動車(自分で運転)
- 自動車(人に乗せてもらう)
- 車いす
- 電動車いす(カート)
- 病院や施設のバス
- タクシー
- 歩行器・シルバーカー
- その他()

設問3 転倒予防について

問1. この一年間で転んだことがありますか

- はい
- いいえ

問2. 転倒に対する不安は大きいですか

- はい
- いいえ

問3. 背中が丸くなってきましたか

- はい
- いいえ

問4. 以前に比べて歩く速度が遅くなってきたと思いますか

- はい
- いいえ

問5. つえを使っていますか

- はい
- いいえ

設問4 口腔・栄養について

問1. 6ヶ月で2～3kg以上の体重減少がありましたか

- はい
- いいえ

問2. 身長と体重を教えてください

身長 □ cm 体重 □ kg

※身長・体重がわからない場合は、おおよその数字を記入してください

問3. 半年前に比べて固いものが食べにくくなりましたか

- はい
- いいえ

問4. お茶や汁物等でむせることがありますか

- はい
- いいえ

問5. 口の渇きが気になりますか

- はい
- いいえ

問6. 歯磨き人にやってもらう場合も含むを毎日していますか

- はい
- いいえ

問7. 定期的に歯科受診(健診を含む)をしていますか

- はい
- いいえ

問8. 入れ歯を使用していますか

- はい

→ (1)噛み合わせは良いですか

- はい
- いいえ

(2)毎日入れ歯の手入れをしていますか

- はい
- いいえ

2.いいえ

設問5 物忘れについて
問1. 周りの人から「いつも同じ話を聞く」などの物忘れがあると言われますか 1.はい 2.いいえ
問2. 自分で電話番号を調べて、電話をかけることをしていますか 1.はい 2.いいえ
問3. 今日が何月何日かわからない時がありますか 1.はい 2.いいえ
問4. 5分前のことが思い出せませんか 1.はい 2.いいえ
問5. その日の活動(食事をする、衣服を選ぶ等)を自分で判断できますか 1.困難なくできる 2.いくらか困難であるが、できる 3.判断するときに、他人からの合図や見守りが必要 4.ほとんど判断できない
問6. 人に自分の考えをうまく伝えられますか 1.困難なくできる 2.いくらか困難であるが、できる 3.判断するときに、他人からの合図や見守りが必要 4.ほとんど判断できない
設問6 日常生活について
問1. バスや電車で一人で外出していますか(自家用車でも可) 1.できるし、している 2.できるけどしていない 3.できない
問2. 日用品の買い物をしていますか 1.できるし、している 2.できるけどしていない 3.できない
問3. 自分で食事の用意をしていますか 1.できるし、している 2.できるけどしていない 3.できない
問4. 請求書の支払いをしていますか 1.できるし、している 2.できるけどしていない 3.できない
問5. 預貯金の出し入れをしていますか 1.できるし、している 2.できるけどしていない 3.できない
問6. 食事は自分で食べられますか 1.できる 2.一部介助(おかずを切ってもらう等)があればできる 3.できない
問7. 寝床に入るとき、何らかの介助を受けますか 1.受けない 2.一部介助があればできる 3.全面的な介助が必要

問8. 病人を見舞うことができますか 1.はい 2.いいえ
問9. 若い人に自分から話しかけることがありますか 1.はい 2.いいえ
問10. 趣味がありますか 1.はい 2.いいえ
問11. 生き甲斐がありますか 1.はい 2.いいえ
問12. 地域活動等に参加していますか 1.祭り・行事 2.自治会・町内会 3.サークル・自主グループ(住民グループ) 4.老人クラブ 5.ボランティア活動 6.その他 () 7.参加していない
設問8 健康について
問1. 普段、ご自分で健康だと思いますか 1.とても健康 2.まあまあ健康 3.あまり健康ではない 4.健康でない
問2. 現在治療中、または後遺症のある病気がありますか(いくつでも) 1.高血圧 2.脳卒中(脳出血・脳梗塞等) 3.心臓病 4.糖尿病 5.高脂血症(脂質異常) 6.呼吸器系の病気(肺炎や気管支炎等) 7.胃腸・肝臓・胆のうの病気 8.腎臓・前立腺の病気 9.筋骨格の病気(骨粗しょう症、関節症等) 10.外傷(転倒・骨折等) 11.がん(新生物) 12.血液・免疫の病気 13.うつ病 14.認知症(痴呆)等 15.パーキンソン病 16.目の病気 17.耳の病気 18.その他 () 19.ない
問3. 現在、医師の処方した薬を何種類飲んでいますか 1. 1種類 2. 2種類 3. 3種類 4. 4種類 5. 5種類以上 6. 飲んでいない
問4. 現在、病院・医院(診療所・クリニック)に通院していますか 1.はい ↓ (1)その頻度は次のどれですか ①週1回以上 ②2~3回 ③月1回程度 ④2ヶ月に1回程度 ⑤3ヶ月に1回程度 (2)通院に介助が必要ですか ①はい ②いいえ 2.いいえ

問8. 座っていることができますか 1.できる 2.支えが必要 3.できない
問9. 自分で洗面や歯磨きができますか 1.できる 2.一部介助があればできる 3.できない
問10. 自分でトイレができますか 1.できる 2.一部介助(他人に支えてもらう)があればできる 3.できない
問11. 自分で入浴ができますか 1.できる 2.一部介助(他人に支えてもらう)があればできる 3.できない
問12. 50メートル以上歩けますか 1.できる 2.一部介助(他人に支えてもらう)があればできる 3.できない
問13. 階段を昇り降りできますか 1.できる 2.介助があればできる 3.できない
問14. 自分で着替えができますか 1.できる 2.介助があればできる 3.できない
問15. 大便の失敗がありますか 1.ない 2.ときどきある 3.よくある
問16. 尿漏れや尿失禁がありますか 1.ない 2.ときどきある 3.よくある
問17. 家事全般ができていますか 1.できている 2.できていない

設問7 社会参加について

問1. 年金などの書類(役所や病院など)に出す書類が書けますか 1.はい 2.いいえ
問2. 新聞を読んでいますか 1.はい 2.いいえ
問3. 本や雑誌を読んでいますか 1.はい 2.いいえ
問4. 健康についての記事や番組に関心がありますか 1.はい 2.いいえ
問5. 友人の家を訪ねていますか 1.はい 2.いいえ
問6. 家族や友人の相談にのっていますか 1.はい 2.いいえ
問7. 何かあったときに、家族や友人・知人などに相談していますか 1.はい 2.いいえ ↓ (1)相談相手を教えてください ①配偶者(夫・妻) ②息子 ③娘 ④子の配偶者 ⑤兄弟・姉妹 ⑥友人・知人 ⑦医師・歯科医師・看護師 ⑧民生委員 ⑨老人リブ ⑩自治会・町内会 ⑪社会福祉協議会 ⑫地域包括支援センター ⑬ケアマネージャー ⑭役所 ⑮その他 ()

問5. 以下の在宅サービスを利用していますか(いくつでも) 1.訪問診療(医師の訪問) 2.訪問介護 3.夜間対応型訪問介護 4.訪問入浴介護 5.訪問看護 6.訪問リハビリテーション 7.通所介護(デイサービス) 8.認知症対応型通所介護 9.通所リハビリテーション 10.小規模多機能型居宅介護 11.短期入所(ショートステイ) 12.医師や薬剤師などによる療養上の指導(居宅療養管理指導) 13.その他 () 14.在宅サービスは利用していない
問6. お酒は飲みますか 1.ほぼ毎日飲む 2.時々飲む 3.ほとんど飲まない 4.もともと飲まない
問7.タバコは吸っていますか 1.ほぼ毎日吸っている 2.時々吸っている 3.吸っていたがやめた 4.もともと吸っていない
問8. (ここ2週間)毎日の生活に充実感がない 1.はい 2.いいえ
問9. (ここ2週間)これまで楽しんでやれていたことが楽しくなくなっている 1.はい 2.いいえ
問10. (ここ2週間)以前は楽にできていたことが、今ではおっくうに感じられる 1.はい 2.いいえ
問11. (ここ2週間)自分が役に立つ人間だと思えない 1.はい 2.いいえ
問12. (ここ2週間)わけもなく疲れたような感じがする 1.はい 2.いいえ

→ → → 次のページへ進んでください → → →

資料2. 第5期湯上市老人福祉計画及び介護保険事業計画の審議状況

設問9	<p>買物環境について</p> <p>問1. 普段、肉や野菜などの生鮮食品は、主にどなたが買いに行きますか 1.自分 2.配偶者(妻または夫) 3.同居している家族 4.介護ヘルパー 5.宅配サービスを利用している 6.その他()</p> <p>問2. 現在、買物支援サービスを利用されていますか?利用されている場合は、その内容を教えてください</p> <p>1.利用している 2.利用していない</p> <p style="margin-left: 20px;">(1)その内容を教えてください</p> <p style="margin-left: 40px;">①食品宅配サービス ②移動販売車 ③介護ヘルパーなどの支援 ④その他()</p> <p>問3. 生鮮食品等の買物において、不便に感じていることはありませんか</p> <p>1.不便を感じている 2.不便を感じていない</p> <p style="margin-left: 20px;">(1)その内容を教えてください(いくつでも)</p> <p style="margin-left: 40px;">①歩いて買物に行くのが大変 ②買物を手運んでくれる人がいない ③重い物が持てないため、一度に少量しか購入できない ④車や自転車の運転に不安がある ⑤商店までの距離が遠い ⑥バス・鉄道が不便 ⑦バス・鉄道・タクシーの運賃が高い ⑧車や自転車の交通量が多く、危険を感じる ⑨ 家族等の協力がなく、行きたい時に買物ができない ⑩その他()</p> <p>問4. 買物環境をより良くするために、何が必要と考えますか(いくつでも)</p> <p>1.特になし 2.宅配サービス 3.商店への送迎サービス 4.近くに商店を誘致する 5.移動販売・移動スーパー 6.家族の協力 7.近隣住民の協力 8.介護ヘルパーなどの支援 9.バス・タクシーの充実 10.その他()</p>
-----	--

◆ 介護保険事業にご意見等がありましたら記入してください

ご協力ありがとうございました。
 記入漏れがないか、今一度お確かめください。
 記入した調査票を切り離すことなく、送付されたもの全て(表紙も含みます)を
 同封した封筒に切手を貼らずに投函してください。

8 / 8 ページ

平成23年	6月1日	<p>第1回介護保険運営協議会 議題 1 老人福祉計画及び介護保険事業計画について</p>
	8月31日	<p>第1回介護保険事業計画等素案作成委員会 協議 1 老人福祉計画及び介護保険事業計画の策定方針について 2 介護保険事業計画等素案作成要領について</p>
	11月2日	<p>第1回介護保険事業計画策定委員会 報告 1 事業計画見直しの法的根拠について 2 第4期介護保険事業計画における給付状況の分析 3 第5期介護保険事業計画調査(日常生活圏域ニーズ調査)結果報告について</p> <p>議題 1 介護保険事業計画及び老人福祉計画の策定方針(案)について 2 第5期介護保険事業計画における介護給付等対象サービスの見込量の推計方法(案)について</p>
	12月21日	<p>第2回介護保険事業計画策定委員会 議題 1 高齢者、要支援・要介護者の認定状況 2 高齢者施策の現状と課題 1)介護保険サービス 2)地域支援事業 3)介護保険以外の事業 3 介護サービス等の給付費の推計について 4 保険料の算出について 5 保険料の設定について</p>
	12月21日	<p>第2回介護保険運営協議会 議題 1 高齢者、要支援・要介護者の認定状況 2 高齢者施策の現状と課題 1)介護保険サービス 2)地域支援事業 3)介護保険以外の事業 3 介護サービス等の給付費の推計について 4 保険料の算出について 5 保険料の設定について</p>
平成24年	1月24日	<p>第3回介護保険事業計画策定委員会 議題 1 事業計画書(素案)の文章等の変更について 2 介護サービス等の給付費の推計について 3 保険料の算出について</p>
	1月25日	<p>第3回介護保険運営協議会 報告 第5期介護保険事業計画調査(日常生活圏域ニーズ調査)の生活機能総合評価について</p> <p>議題 1 事業計画書(素案)の文章等の変更について 2 介護サービス等の給付費の推計について 3 保険料の算出について 4 湯上市介護保険条例の一部を改正する条例(案)について 5 答申(案)について</p>

資料3. 委員名簿

潟上市介護保険運営協議会

会 長 佐 藤 昇
 会長代理 加 藤 金一郎

番号	氏 名	区 分	所属団体・役職名等
1	石 井 博	市 民 代 表	市民代表
2	吉 田 良 子	〃	〃
3	加 藤 金一郎	〃	〃
4	近 藤 弘 子	〃	〃
5	中 井 光 春	〃	〃
6	鑑 セイ子	〃	〃
7	佐 藤 昇	学 識 経 験 者	潟上市議会社会厚生常任委員会委員長
8	白 山 公 幸	〃	藤原記念病院院長
9	小 玉 敏 央	〃	小玉医院院長
10	佐々木 範 明	〃	佐々木医院院長
11	神 田 仁	〃	神田医院院長
12	菅 生 一 也	事 業 者 代 表	潟上市社会福祉協議会事務局長
13	丸 谷 昇	〃	老人介護支援センターてんのうセンター長
14	岡 部 博	〃	特別養護老人ホーム松恵苑施設長
15	小 林 寿 夫	〃	特別養護老人ホーム昭寿苑施設長
16	菅 原 雄二郎	〃	特別養護老人ホームわかば園施設長

潟上市介護保険事業計画策定委員会

委 員 長 佐 藤 昇
 副委員長 館 岡 哲

番号	氏 名	区 分	所属団体・役職名等
1	館 岡 哲	被保険者代表	被保険者（1号）代表
2	二 田 洋 子	〃	被保険者（2号）代表
3	佐 藤 昇	識見を有する者	潟上市議会社会厚生常任委員会委員長
4	藤 原 慶 正	保健医療代表	藤原記念病院内科科長
5	鈴 木 明 彦	〃	鈴木歯科医院院長
6	地 葉 新 司	〃	調剤薬局ぐっど薬剤師
7	小 野 榮	福祉関係者	潟上市天王健康生活推進委員会委員長
8	薩 摩 繁	〃	潟上市民生児童委員協議会会長
9	小 中 忠	〃	潟上市社会福祉協議会事務局長次長
10	小 野 一 志	〃	特別養護老人ホーム松恵苑相談員
11	進 藤 昇	〃	特別養護老人ホーム昭寿苑相談員
12	佐 藤 貴四男	〃	特別養護老人ホームわかば園相談員
13	菅 原 哲	〃	特別養護老人ホームたんちよう施設長