

町のうごき

本籍数	4,118
本籍人口	14,191
世帯数	2,798
住民登録人口	13,278
内 男	6,571
内 女	6,707

1月1日現在



広報てんのう

発行・秋田県天王町役場 TEL(天王)1.42.135

編集・企画室 印刷・一日市印刷所 TEL(一日市)38



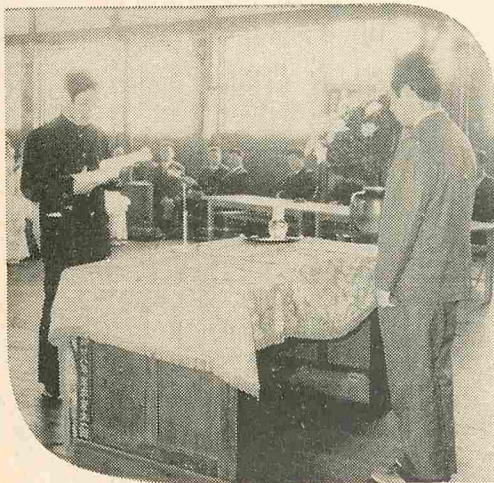
311人が「おとな」の仲間いり

「新成人」の門出を祝う町成人式が「成人の日」の一月十五日、天王小講堂で行なわれた。ことし本町では三百十一名が成人式を迎えたが、当日は二百二十名が式に出席。おとなの感慨を新たにしていた。

式では町長はじめ来賓からお祝いのごぼうがべられたが、これに対して、成人者代表の戸田隆夫君が「社会に役立つおとなになります」と力強く成人の誓いをのべた。

このあと、記念講演や「成年の生活を充実させるために」をテーマにした話し合いなどで一日を過ごした。

写真上町長のお祝いのことばに耳をかたむける成人者たちと写真左「成人の誓い」をのべる戸田隆夫君。



盛大に出ぞめ式

新年恒例の町消防団出ぞめ式は一月八日、天王中体育館に町内十二の分団から消防団員二百三十名をはじめ、県知事代理、町議会議員、消防関係者など来賓多数が出席して盛大に行なわれ、無火災の誓いを新たにしました。

また、第三分団の伊藤春蔵分団長と第四分団の菊地政蔵分団長にそれぞれ有功賞が贈られたほか、永年にわたって消防に功績のあつた七十一名が暗れの表彰を受けた。

町民税の所得申告

3月15日までにしなれなく

申告しないと不利

さきごろチラシでもお知らせしましたが、二月十二日から町内二十一ヶ所で町民税および県民税の所得申告指導を行ないます。

所得を申告することは納税することと同じく、町民の大切な義務です。直接には、町民税が申告によって確定するほか、国民健康保険の所得割にも大きな影響を与えますので必ず申告してください。

また、申告にあたっては次の点にご注意の上、お互いに公平な課税が行なわれるよう正確な申告をいたしましょう。

- 一、申告をしなければならぬ人は、地方税法の定めによって所得を決定し、控除を一部行ないませんので、非常に不利な税額になります。また、申告しないため高い税金となった場合の異議申し立ては、原則として受理しません。
- 二、申告指導日の当日、つごうが悪くて申告できない人は、申告期限日の三月十五日までに役場で申告してください。

また、世帯主が出かせぎなどで不在の家庭も多いと思われませんが、資料の多少や知識の有無などは気にしないで、女の人でも積極的に申告するようになしてください。そのようなときは、税務課の職員が申告者の立ち場を考えて指導、助言します。

- 三、①農業所得については、農業所得標準により標準課税を行ないます。②営業所得については、損益通算のうえ実額課税を行ないますが、記帳内容の不一致、伝票証書類の保存不備等があれば推計課税を行ないます。③給与所得(出かせぎ、日雇い所得も含む)は、源泉徴収票、その他四十二年中の給与所得を証明する文書があればその額により、提出がないときは申告額を考慮した推計課税を行ないます。

は月一万六千円のほか、各種手当、賞与年三回、退職金もあります。

福祉・厚生 衣、食、住は無料。健康管理には万全を期し、スポーツ、趣味、娯楽、隊外クラブ、売店など厚生施設にはとくに力を入れています。

応募・資格 十八歳から二十歳未満の男子と五歳未満の女子とその他くわしいことは役場の総務課か自衛隊秋田地方連絡部にお問い合わせください。

自衛官募集

常時受付、毎月入隊

自衛官を募集しています。日本の平和を守る自衛官、規律正しい生活、学習、訓練、スポーツですぐれた社会人として成長します。

身分・待遇 特別職の国家公務員で二士初任給

特典・進路 各種専門技術の免許をとる機会も

申告指導日程

- ▽天王(神明町、旭町、上荒町下荒町) 二月十二日、共有地事務所。
- ▽天王(下町、本町、上曲町、下曲町) 二月十三日、共有地事務所。
- ▽江川(一区、二区) 二月十四日、伊藤倉之助宅。
- ▽江川(三区、四区) 二月十四日、藤原金治宅。
- ▽塩口(全域) 二月十五日、塩口公民館。
- ▽渋谷(全域) 二月十六日、渋谷健康住宅。
- ▽中羽立(全域) 二月十六日、中羽立公民館。
- ▽羽立(一区、二区) 二月十九日、嶋崎竹治宅。
- ▽羽立(三区、四区) 二月十九日、安田寅五郎宅。
- ▽大崎(一区、二区、三区、野沢) 二月二十日、三浦三蔵宅。
- ▽大崎(三区、四区) 二月二十日、三浦由蔵宅。
- ▽二田(一区、七区) 二月二十一日、役場。

所得税の申告と納税

2月16日～3月15日までに

ことしも所得税の確定申告(昨年一年間に得た所得を計算して申告すること)と納税の時期が近づいてきましたが、この申告と納税は二月十六日から三月十五日までにすることになります。

確定申告をする人

- ① 十二年中の所得金額の合計額から十四万七千円と配偶者控除(十四万五千円)扶養控除(一人につき六万七千五百円)、障害者、老年者、夫婦、勤労学生各控除(七万円)を控除して計算した税額が配当控除より多い人は申告しなければなりません。

納税相談前の準備

- 納税相談は二月下旬ごろから税務署、役場などで行ないますが、次の事項はあらかじめ記入しておいてください。
- ① 申告書の住所、氏名② 社会保険料控除(国民健康保険など支払った金額)③ 生命保険料控除、損害保険料控除(保険会社支払保険料)④ 配当金など差し引いた額⑤ 扶養控除、配偶者控除(氏名、続柄、生年月日)

贈与税の申告と納税

次のような場合には贈与税がかかります。贈与税の申告と納税は二月一日から三月十五日までにしましょう。

- ▼財産の名義を変更した場合：たとえば親の土地や家屋を子どもの名義にかえたり、夫名義の株券を妻の名義にかえたような場合。
- ▼金銭の貸借があった場合：たとえば、夫と妻、親と子ども祖父と孫との金銭の貸借など。
- ▼特別の経済的利益を受けた場合：たとえば、他人が保険料を支払っていた生命保険金を受け取ったときや、財産を時価より著しく安い価格で譲り受けたとき、または他人の債務を弁済したときなど。

贈与税の基礎控除額は四十万円です。このほか配偶者控除として六十万円あり、控除が認められる場合があります。

また、税金が三万円をこえて一時に現金で納めることができないうときは、納められない金額を限度として、五年以内の延納の取り扱いもあります。

その他不明な点は、秋田北税務署へお問い合わせください。

経費を証明する文書を持参してください。申告当日は、国民健康保険証、印鑑、生命保険通帳または証書、源泉徴収票、医療費支払領収書、その他営業上の帳簿、証券、農業所得申告資料などを必ず持参してください。

- ▽二田(八区、十一区、鶴沼台) 二月二十二日、二田公民館。
- ▽児玉(全域) 二月二十三日、児玉公民館。
- ▽蒲沼(全域) 二月二十三日、鎌田金太宅。
- ▽下出戸(全域) 二月二十六日、下出戸公民館。
- ▽細谷(全域) 二月二十七日、菅原鉄太郎宅。
- ▽出戸開拓(全域) 二月二十七日、武田幸一宅。
- ▽上出戸(全域) 二月二十八日、上出戸公民館。

- ▽北野、追分西(全域) 二月二十九日、北野児童館。
- ▽追分(全域) 三月一日、成田亀之助宅。

- ▽牛坂(全域) 三月一日、草階金五郎宅。
- ※時間は各日とも午前九時三十分～午後三時三十分。
- 食品については、
- ▼下出戸分館 献血 二月九日、午後一時から分館。
- ▼細谷分館 けん工式 二月十一日、午後一時三十分から。
- ▼青年婦人議会 二月十八日、午前九時半から役場。
- ▼婦人会総会 二月二十五日、役場で午前九時三十分から。

公民館だより

- ▼東潮家庭教育学級 二月五日午後一時から「純潔教育」について。東潮小で行なう。
- ▼大崎分館運営審議会 二月五日、午後六時から。
- ▼塩口生活学級 二月五日に秋田家庭裁判所見学。
- ▼天王生活学級 二月六日、午前九時半から東潮小で「冷凍

ようとする人は、その明細書。

注意しましょう

カゼがはやっています 栄養と睡眠を十分に

集団カゼの流行が心配されています。人は軽いものまで含めると一年に七回「カゼ」をひくといわれています。

インフルエンザも、その他のカゼも主としてからだの抵抗力が弱ったとき(これを誘因といいますが)におこり、さむけ・くしゃみ・せき・鼻汁・のどの痛み・発熱などの症状があらわれます。

■予防

カゼの予防はまず、からだの抵抗力を強くすることが必要。酒の飲みすぎ、タバコの吸いすぎ、夜ふかし、過労は避け、じゅうぶんな栄養をとること。気候や温度の変化に気をつけ、ごみや、映画館、デパートなど

■農家調査に協力を

ことしも二月一日現在で、秋田県農家調査が行なわれます。この調査は、経営耕地面積が十アール以上の農家、また、十アール未満であっても過去一年間に農業生産物の総販売額が三万円以上あった農家について調べらるもので、調査事項は①世帯員、兼業など②経営耕地面積③出かせぎ④保有山林面積⑤家畜⑥農産物の販売⑦農家の住居⑧農機具所有台数⑨などとなっております。

後日、調査員が調査にまわりますので、ご協力くださるようお願いいたします。なお、この調査は統計をつくる以外の目的(税金など)には絶対使用されません。

どへの不必要な外出は避け、ウガイを励行しましょう。

また、冷えこみ、湯ぎめ、うたたね、不用意なうす着に気をつけましょう。

インフルエンザ・ワクチンの接種も必要です。ワクチンは接種してから約二週間たたなければ効果がでてきません。免疫の効果は半年から一年ぐらいたまわります。ワクチンは市内の各病院で取り扱っていますが、病院にないときは保健所などで接種を受けてください。

■治療

そこでクシヤンときたら、まずあたたかいふとんの中で安静、消化のよい栄養のあるものをじゅうぶんとってください。安静と保温、栄養の三つがカゼを治す根本対策です。

ふつうカゼ程度ですと医師にかかろうとしますが、しろうとの判断は危険です。カゼと思つたら、じつは結核、肺炎だったといったことがあります。カゼの中で最も恐ろしいのがウイルスによつて流行感染するインフルエンザです。熱は高く三十九度から四十度にもなり、ふつう三日から一週間ぐらいたまわります。熱の高いとき、セキや痛みのはげしいときは、インフルエンザの疑いがありますから、必ず医師にみてもらうべきです。そして熱のある間は、ぜつたいにフロに入らないで、熱が下がって二、三日たつてからフロに入ることです。またアスピリンなどの成分の入った薬

をのむと汗をかきすぎますが、汗をかいたら下着やねまきはすぐとりにかえることです。マスクは患者がほかの人にうつす程度を少なくするための効果がありますから、必ずつけましょう。ただし、ガーゼ四、五枚でいどのマスクでは役に立ちません。

☆ ☆ ☆

大崎(混) 児玉(主)が優勝

第九回家庭バレーボール大会

第九回目の家庭バレーボール大会が一月二十八日、天王中体育館で行なわれた。

今回は混合チーム十二、主婦チーム十の合わせて二十二チームが参加。開会式のと、二つのコートで熱戦を展開した。各試合とも接戦また接戦で、それぞれ部落の名譽にかけて奮闘。

ワン・ツー・スリーのかけ声とガンバレの声援が終日館内に響きわたった。

出かせぎ者の結核検診

安定所で二月いっばい秋田職業安定所では、二月いっばい出かせぎ者の結核検診を行なっています。役場で求職の手続きをする際に受診票を交付していますので、安定所へこれを持って行って必ず受けてください。なお、町で受診した人には受

選管だより

申し出を忘れないで

新しく資格を得られた人が選挙人名簿へ登録されるには、これまでのように住民登録をしておれば自動的に名簿へ登録されると思っておられる人もあるようですが、永久選挙人名簿制度になってからは、新しく満二十才になった人や他町村から転入した人が名簿へ登録されるためには、選管へ登録の申し出をしなければなりません。したがって、この手続きをしないといつても名簿へ登録されませんが、該当者は至急こ

善意ありがとう

共同募集運動

赤い羽根共同募集運動は、昨年十月から十二月までの三ヶ月間におたつて行なわれたが、町内からは三十一万二千四百円にのぼる募金が寄せられ、目標額の百パーセントに達した。内訳は次のとおり。

- 戸別募金(応募戸数二千二百二十二件) 二十四万七千七百二十七円
- 法人募金(応募件数八件) 一万九千五百円
- 千円以上個人大口募金(応募件数十一件) 三万八千円
- 三百円以上千円未満個人大口募金(応募件数九件) 二万六千六百円
- 特殊募集 一万五千七百三十三円

民生・児童委員に鎌田さん

町では、柏崎後次氏の死亡に伴う新しい民生・児童委員に鎌田ヤエ子さん54(天王字上の台二十三)を推薦したが、このほど厚生大臣と知事から委嘱された。担当区域は天王の上荒町、東荒町、西荒町、旭町となっている。

心配ごと相談室

今月は五日、十二日、十九日二十六日に開かれます。役場の町民室でご相談ください。

男鹿地区交通安全協会天王支部がことしから天王町交通安全協会となり、組織も全面的に変わることになつた。

いままでも同支部の組織は支部長一、副支部長一、理事一、連絡員となつており、理事は二田に六名、塩谷に三名、塩谷、児玉、中羽立に各一名ずつ置いて、理事一人につき二人の連絡員がいた

激増の交通事故

昨年一年間に同支部管内では三十五件の交通事故が発生し、死者一名、重軽傷者三十四名を

全住民が会員に 支部組織かわる

安全協会天王支部がことしから天王町交通安全協会となり、組織も全面的に変わることになつた。

年金はあすへのともしび

国民年金

国民年金は他の年金制度に加入していない二十歳以上のすべての人が加入し、保険料を納めて将来の老令年金や事故などの場合の母子年金、障害年金を受ける制度です。

十二月一日号の広報でもお知らせしましたように、国民年金は他の年金制度に比べて、非常に有利です。しかし、国民年金に加入してはなかったり、加入していても保険料を納めなかったりしては、せっかくの恩恵も受けられないこととなります。

いま自分で働いていて相当の収入を得ている人は、将来月五千円か八千円(将来はもっと高くなりす)の年金はもたらわなくとも考えることもあてでしようが、現在月千五百円の老令福在年金を受けている人は「これでも相当生活の足しになる」と非常に喜んでます。「わずかでもこの年金がなければ」といわれる老人の多いことは、まことに考えさせられるものがあります。

立春の天

追分西 渡部 六愁
内職の影休みなし春立つ灯
風(たこ) 怒る手応いの親子に渡す

水眠る山の分校とざざされて
冬霧に動かぬ牛のそしやく音
寒スズメ雪胸ほどの村に住み
寒スズメだしぬけにたつ精米

立春のひかりにはずむ集乳所
二二月や心に隣り春が住む

か二百五十円で、将来は平均して全納付保険料の十倍位はもらえることになっていきます。いまわずかな保険料が将来の貴重な収入源となるのです。

隣の家の人を、向かいの家の人も年金をもらうのです。予想もしなかった夫の死亡で母子家庭になったり、事故や病気で身体が不自由になり、六、七万円の母子年金や障害年金を受けている人は、国民年金に加入して保険料を納めていたことを喜びこの制度に感謝しています。

まだ国民年金に加入していない人はすぐ加入の手続きを、ま

町体育協会では、二月四日と十八日に天王中体育館でバドミントン、卓球、バスケットの各大会を行なう。

体協の球技大会

4日と18日に天王中で

卓球大会

二月四日、午前九時から、硬式のシングル

う
る
う
年

ことは二月二十九日のある四年に一べん回ってくるうう年々です。

もう四年たったのか?と一九六

た、保険料を納め忘れていた人はすぐ納めましょう。

30歳以上の血圧測定

19日から5ヶ所

次の日程で、三十歳以上の人の血圧測定と血圧に関する相談を行ないます。近くの会場で受けてください。無料です。

【天王共有地事務所】▽二月十九日、二十日(午前九時~午後三時)▽二月二十一日(午前九時~午後八時)【江川分館】二月二十二日(午前九時~午後八時)【大崎分館】二月二十六日(午前九時~午後八時)【二田公民館】二月二十七日(午前九時~午後八時)【役場】二月二十八日(午前九時~午後八時)

スだけとなっている。参加申し込みは二月三日までに三浦副会長宅(電話一〇一番)へ。

バドミントン大会

大会と同じく二月四日、午前九時から行なう。シングルス、ダブルスの両方で、ダブルスの場合は三人一組となっている。申し込みは卓球大会と同じ。

バスケットボール大会

二月十八日、午前九時からチーム編成は部落、職場、クラブなどいすれでもよいが、男子だけとなっている。参加申し込みは二月八日まで、申し込み料五百円(一チーム)を添えて天王中の八柳先生へ。

四年のオリンピック東京大会を思いおこす人も多いことでしょう。ことはメキシコ・シテイ大会ですね。

それから、アメリカの大統領選挙があります。これももう一年に当たる四年目に行なわれま

お知らせ
特別用慰金の請求をまだしていない人は、至急役場の民生係で手続きをしてください。

くらしのメモ

ことしの立春は五日。暦の上では春がきて、まだまだ寒さはきびしく冷い北西風が吹きあ

二月二十九日となりすが、昔から二月は逃げる月といわれ、あつという間に日がたつてしま

卒業・進学・就職などをひかえたお子さんのある家庭では、それぞれの準備や心構えができて

う年があるのでしょうか。太陽の回りを地球が一回りする一年は、正しくは三六五、二

調節する方法をとっているの

慶弔だより

(昭和四十二年十二月)

お二人の前途を祝福します

- | | | | | | | | | | | | | | | | | | | | | | | | | | | | | | | | | | | | | | | | | | | | | | | | | | | | | | | | | | | |
|-----|-----|-----|-----|-----|-----|-----|-----|-----|-----|-----|-----|----|----|-----|----|-----|----|----|-----|----|----|----|----|----|----|----|----|-----|----|----|----|----|----|----|----|----|----|----|----|----|----|----|----|----|----|----|----|----|----|----|----|----|----|----|----|----|----|----|
| 琴濱村 | 飯田川 | 天田王 | 二城田 | 琴濱村 | 上出戸 | 鷹巣町 | 琴濱村 | 男鹿市 | 井川村 | 秋田市 | 琴濱村 | 北野 | 大崎 | 昭和町 | 塩川 | 宮城川 | 山口 | 北野 | 五城町 | 河上 | 青森 | 秋田 | 石川 | 飯島 | 天田 | 男鹿 | 山形 | 北海道 | 天王 | | | | | | | | | | | | | | | | | | | | | | | | | | | | | |
| 長子 | 礼子 | 知子 | 重子 | 丈子 | 美子 | 信子 | 光子 | 康子 | 金子 | 洋子 | 幸子 | 君子 | 久子 | 方子 | レ子 | 勝子 | 利子 | 秀子 | 文子 | 富子 | 新一 | 洋子 | さ子 | 高子 | 千子 | 周子 | 喜子 | 三子 | 政子 | 金子 | 悦子 | 繁子 | 隆子 | 内子 | 稲子 | 堀子 | 川子 | 堀子 | 川子 | 古子 | 中子 | 進子 | 佐子 | 佐子 | 藤子 | 藤子 | 木子 | 木子 | 鈴子 | 鈴子 | 内子 | 内子 | 天子 | 天子 | 山子 | 山子 | 天子 | 天子 |

誕生おめでとう
(愛媛県) 上出戸 安田喜代松(66歳)
(二城田) 菊地 鉄蔵(72歳)
(羽立) 佐々木 宗福

おくりあげます
天王 滑川 サタ(66歳)
渋谷 加藤カツエ(56歳)
上出戸 菊地 鉄蔵(72歳)
追分 安田喜代松(66歳)

たばこは町内の店で
買いましよ。貴重な町の財源となります。