

町報 てんのう

発行・秋田県天王町役場 TEL(天王)1.42.135
編集・企画室 印刷・一日市印刷所 TEL(一日市)38

町のうごき

本籍数	4,184
本籍人口	14,301
世帯数	2,851
住民登録人口	13,346
内 男	6,598
内 女	6,748

9月1日現在

十月三十日から三日間

天小で多彩に催す

ことしの産業祭は来る十月三十日から三日間、天王小学校で開催されることがこのほど決まった。

農産物を一堂に展示し、その優劣を検討して技術の向上を図ることを目的とする産業祭を効果的なものにするには、なんと

いっても多くの人が出品し、多数の参観に供することですがこれには町民全体の協力が望まれます。そこで町では、今年は盛りだくさんの賞品を用意するほか、文化祭として写真展、書道展、いけ花展、商工展などの協賛行事を開催。



産業祭と文化祭

期間中郷土民謡大会や中央講師を招いて稲作の講話など充実した内容の産業祭を計画しています。また、出品者の手数をはぶくため出品物しゅう集車の部落巡回や出品物の即売も行なうことにしています。

出品者は十月三十日午前九時までに、出品物を地域の産業祭協力員の庭までお届けください。ただし、料理、鶏卵、葉たばこは産品組合長か団体長を経由してください。

- ◆産業祭協力員次のとおり。
- ▽二田一区 船木助太郎。▽二田二区 浅野惣太郎。▽二田三区 高橋新一郎。▽二田四区 眞壁信太郎。▽大崎上 三浦幸藏。▽大崎中 吉田新一。▽大

文化祭

町公民館では産業祭の期間中同会場の天王小でいけ花競作展、書画展、写真展、健康パネル展、交通安全防火パネル展を開催する。

いけ花競作展
いけ込み 十月三十日、午前九時～午後二時

審査 十月三十日、午後三時
展示 十月三十日～十一月一日

掲げ花 十一月一日、午後三時三十分から

審査員 各流派を勧誘して四名の審査員を委嘱

規格 間口一メートル以内、奥行一メートル以内、高さ二メートル以内

産業祭日程

△第一日(十月三十日)

午前九時～午後四時出品受付

△第二日(十月三十一日)

午前九時～十二時審査

正午～四時一般参観

△第三日(十一月一日)

午前九時～三時一般参観

崎下 三浦友栄。▽羽立甲 西村由蔵。▽羽立乙 安田徳蔵。▽中羽立 菅生喜作。▽渋谷 渋谷竹治。▽塩口 桜庭新蔵。▽天王上荒町 岩谷文治郎。▽下荒町 柏崎金右エ門。▽天王本町 戸田正男。▽江川上 石黒豊之助。▽江川下 伊藤兼蔵。▽児玉 児玉孝雄。▽蒲沼 船木兼太郎。▽下戸 佐々木市太郎。▽細谷 菅原重喜治。▽上戸 菊地石太郎。▽追分 高橋隆之助。▽出戸 開拓 武田幸一。▽北野 追分西 肥田野勝。▽果樹協会 吉田吉治郎。▽養鶏組合 加賀谷久治郎。▽連合出荷組合 加賀谷久治郎。▽生活改善部 嶋崎スギノ。▽葉たばこ耕作組合 海老沢勝治

花席の高さ 七十五センチメートル程度
資格 天王町に居住している者(個人または団体)
表彰 入選十名(賞状と記念品) 選外にも記念品

書画展
児童生徒 ①半紙の題材 ②幼の書の部 稚園、小学校一年「くり」 ③同二年「秋ばれ」 ④同三年「お月さま」 ⑤同四年「青い空」 ⑥同五年「入道雲」 ⑦同六年「文化の日」 ⑧中学校一年「秋の七草」 ⑨同二年「交通安全」 ⑩同三年「記念行事」 ⑪条幅 規格および題材は自由 児童生徒の部の部 規格および

午後一時～三時出品の即売
午前九時～十二時
健康な稲作り推進大会
体験発表 町内グループ代表
稲作り講話 秋田農業試験場
長本各耕一先生
午後一時～二時 授賞式
午後二時～四時三十分 郷土民謡大会

商工展

題材は自由とする。一般の条幅、額とも規格、題書の部 材は自由とする。搬入 十月二十九日、午後二時まで。公民館事務局(役場内) 審査 ①児童生徒の書画は学年別に審査する。②一般の書画は無審査とする。表彰 ①児童生徒は学年別に入賞者を表彰(賞状と記念品) 選外にも記念品。②一般の書画出品者には記念品を贈呈。審査員 別に委嘱する。

写真展
テーマ 自由
規格 キヤベネ以上、組写真は八枚以内
資格 天王町に居住している者か勤務している者であること。
搬入 十月二十九日、午後二時まで、公民館事務局へ。
審査 無審査とし、出品者に記念品を贈呈。
健康パネル展
体力づくりパネル ①食生活改善パネル ②成人病予防パネル ③薬害防止パネル
交通安全防火パネル展
交通安全パネル 防火パネル

町内商工業者による商工展が十月三十日から三日間まで天王小学校を会場に開かれる。出品者は次のとおり。

- 家具建具 田村指物店
- 自転車 三浦輪業店
- 手芸 天王技芸学校
- 盆栽その他 三浦利七商店

農産物出品要項は二面にあります。

西村、渋谷両氏再任

— 九月定例議会 —

九月定例町議会が九月六日に開かれ、補正予算案、天王町教育委員会委員任命案など五案件を審議、原案どおり可決して同日閉会した。

【二般会計補正予算】

今回五十九万二千五百円追加され、四十三年度予算総額二億四千九百八十三万三千円となった。補正されたおもなものは次のとおり。

▼明治百年記念町史編集費 二百二十万円
▼明治百年樹購入費 七万九千円
▼日本脳炎予防接種ワクチン費 三十四万三千二百円
▼農場踏切改良事業負担金 十

天王町産業祭規程第6条に基づく出品物の種類及び規格を次のとおり定める。

▼第一部 水陸稲 水稲 十株
▼陸稲 二十株
▼第二部 普通畑作物及び飼料作物 小麦類 二リットル。▽菜類 二リットル。▽雑穀 (玄米、大小豆、あわ、きび、ささげ、えんどう、そば) 二リットル

▼飼料作物、牧草種子 一リットル。その他 二リットル。とうもろこし (五穂) 一特別作物 葉煙草 三十株。ビート葉付根 第三部
▼第三部 果実 (果実、果樹苗木) 二キロ、二房。
▼第四部 野菜 (野菜、野菜種子及び苗類) 一五センチ、ねぎ 二本、にんじん、ごぼう 十本

産 業 祭

農産物出品要項

台木名を記入のこと

【第五部】農畜産製造及び加工品 畜産品、鶏卵 五ヶ。▽わら加工品、わらじ、わら草り 十足。スリッパ、わら靴、麻裏草り、ハキ等 二足、飯詰 一個。みの 一枚。荷籠 二本。背当 一枚。玉繩 二個 (十キログラム玉)。東繩 三把。あみ 一反 (実子繩)。くら当

【第六部】栄養食 農産期料理 六十円以内のもの。▽日常栄養料理 五十円以内のもの。▽お祝いおやつ 百五十円以内のもの。

九月三十日で任期満了となる児玉良之助氏 (五十七歳) 上の台十三) の再任に同意した。

自動車税の納付について

十月は、自動車税第二期分の納期です。みなさんのところに自動車税納付書が財務事務所より届けられていると思いますが、この自動車の納期限は「十月三十一日」となっております。車検や売買等にこだわらず「おくれず」完納しましょう。

○自動車取得税の納付については、本年七月一日から自動車取得税の場合に自動車取得税が課税されます。この税は陸運事務所に自動車を登録または届出するときに証紙で納税することになっております。税額は自動車取得価格の「百分の三」です。登録または届出のことは自動車販売会社で代行していただきます。納税についてもご相談してください。

【教育委員任命】 九月三十日任期満了となる。西村鏡三氏 (六十一歳) 天王百二十七、渋谷谷田助氏 (五十八歳) 二田二百十九の十一) の再任に同意した。

【固定資産評価委員選任】 大根、長いも 二本、かぼちゃ 甘藍、白菜、体菜、メロン、花やさい 二個、玉ねぎ、馬鈴薯 百合、甘藷、里いも、くわい、さうり 二キロ、結球子持甘藍 五個) 野菜種子 〇・二リットル (すいかなどの大粒のものは一リットル) 〇・二リットル。▽苗類、苗木及び苗類は三年生未満のもの十本若しくは五株 (果樹苗木は

気軽に「ご相談を

みなさんの中に国の行政機関に対し、不平や不満をお持ちの方はおりませんか。もしおりましたら行政相談員 (本町は安田慶太郎氏) にご相談ください。

行政相談員は秋田行政監察局で行なっている行政相談の窓口として、役所仕事について困っていること、納得がいけないこと、希望することなどの相談に応じます。

相談の範囲は国の行政機関、政府関係機関 (公社、公団、公庫など) の行なっている業務、または県や町で行なっている業務で、国の委任、あるいは補助にかかる業務となっております。とくに、十月十四日から二十日までは「行政相談週間」となっておりますので、この機会をご利用ください。

来月三日に駅伝大会

恒例の町制施行記念駅伝大会を町の主催で、十一月三日に行なう。この駅伝大会は町制がされた昭和二十六年以来毎年行なわれてきたもので、こととして十七回目の大会。

十月一日から、赤い羽根共同募金運動が行なわれます。

この運動は、ご承知のように国民お互いの力で世の中の不幸をなくし、明るい地域社会を築きあげようとするものです。

共同募金 主体とし地域婦人会、奉仕員の方をお願いにうかがいますので、みなさんのご協力をお願いします。

米売渡農家の皆さんへ

いよいよ米の売渡しの時期となりました。本年産米の検査の重点事項としては特に変わった事は有りませんが、古米持越の増大にもない品質の改善が強く望まれますので特に次の事項に注意して下さい。

- (1) 充分な乾燥 (従来より一パーセント水分を少なくする様に心がけて下さい。十五パーセント以内)
- (2) 保証の出来る正味六〇キログラム以上の確保に努めて下さい。
- (3) もみすり調整は念入りに仕上げ等級 (三等以上) になる様に心がけて下さい。
- (4) 火力乾燥機で、もみを調整する場合は胴割防止上十四パーセント程度に心がけて下さい。

東湖幼稚園 (一・二・七 km) 東湖小 (一・九四 km) 塩口分館前 (一・七二 km) 羽立上丁バス停 (一・六九 km) 大崎神社前 (一・三三 km) 役場前。【入賞】三位まで、他にラッパ賞あり。

成人のみなさんへ

服装は質素に ことし成人式をむかえられる女子グループのみなさんから、式のもち方や服装について貴重なご意見をいただきました。成人式は成人になられる方が気軽に参加でき、楽しく、新しい門出にふさわしい意義あるものでなければなりません。それが高価な服装を用意しなければならぬとか、そうでなければ参加できないという考えがあることは残念なことです。当局では、服装については機会をもらえては指導をくりかえしてききました。また、時期については関係機関団体で検討をつけてきましたが、内容とともに成人式をむかえられる方々、みんなのものになるようにということ、最終的には、成人代表者会議できめられています。今年度は一月十五日に実施する予定になっておりますが、社会人としての新しいスタートにふさわしく服装などにこだわらないで、みんなが参加できるようにするために、町民のみなさんのご協力をおねがいます。また、来年度のもの方については、年内に成人代表者会議を開いて、ご希望のあった「暖か時期に実施を」ということを中心にして検討します。

即売会 産業祭の出品物を十一月一日午後一時から三時まで会場即売します。

九月のすなっふ

◇ 稲

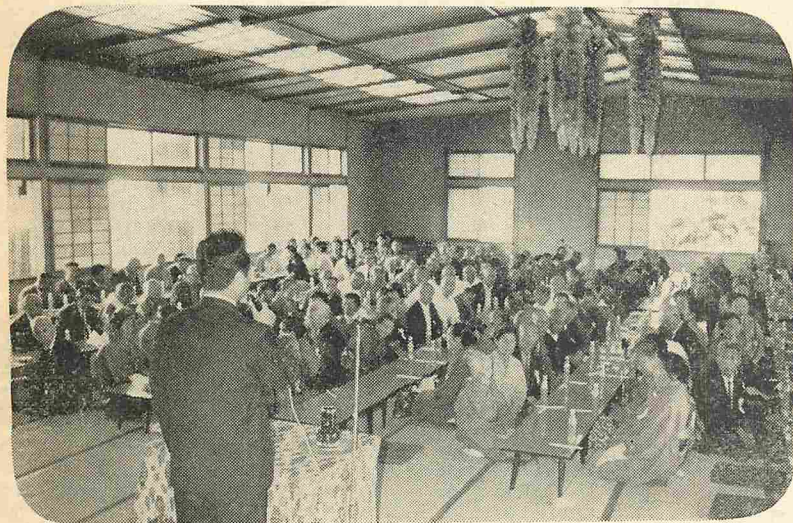
秋晴れが続く。天候を心配し病害虫、水不足を心配し台風の来ないことを願った毎日の苦勞も忘れずかのように、稲は実り、穂を重たげにたれている。見渡す限りの黄金の波。サクサ

刈 ◇

クと刈り取るカマの音がリズムカルだ。一年間の汗の結晶を手にとる感激はなにもにもかえがたり。秋は農業の町天王が活気づくとさだ。



(塩口の田んぼで)



町長のお祝の言葉をききいる老人達



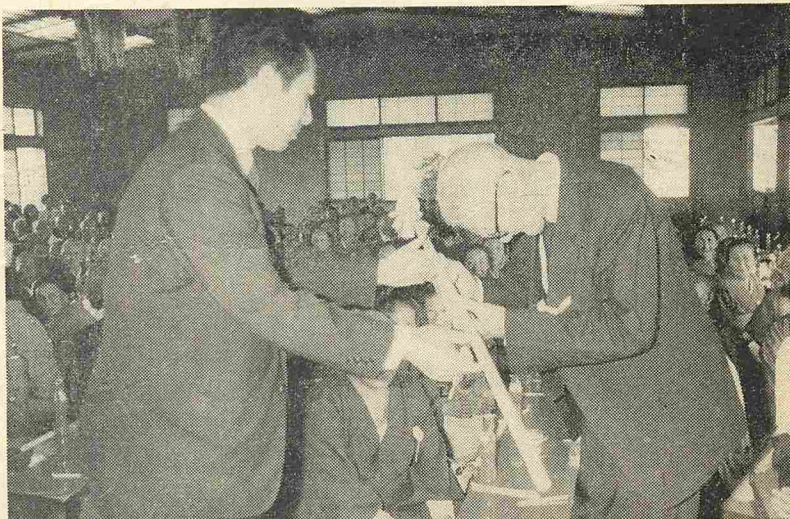
ハトツエを贈られよろこびを語り合うおばあさん

◇ 老人の日々より二日早い九月十三日、秋田ヘルスセンターで四十三年度の敬老会が行なわれた。元気なおじいさん、おばあさん二百名を乗せた貸切バスが午前十時に役場前を出発。秋の日ざしを受けながら会場のヘルスセンターに向った。

天王町敬老会

◇ おとしより最良の日 ◇

また、天王高等技芸学校の生徒自製の腹巻、マエカケ、袴カケなどが高齢者十五名におくられた。そのほかの人にも大喜びだった。このあとも町長から長寿を祝す記念品がおくられた。このあとも町長から長寿をお祝いする言葉がのべられ、おじいさん、おばあさんは長寿の感慨を新たにしていた。



町長からハトツエを贈られた八十歳のおじいさん

会終了後は技芸学校の生徒による踊りを見、歌を聞きながら昼食を食べ、和気あいあいのうちに一日を過ごした。

保険料は前納で!!

お得で便利

国民年金

国民年金の保険料を納める場合便利でお得な「前納」の方法がありますが、知っておられない方もあるようですので説明します。

国民年金はご存知のように保険料を納めることにより、将来年金を受けられますが、とかくすると納め忘れのため事故などの場合、母子年金や障害年金を受けられないこともあります。

このようなことのないようあらかじめ「前納」としておきますと大変便利です。前納には当月分からの「二年前納」と「二年前納」および昭和四十六年三月分までの「全期間前納」とあります。

会に是非前納されるようおすすめいたします。

▼福祉年金の手続き
忘れずに
七十歳になりますと国から敬老福祉年金が支給されます。福祉年金は全額国で負担し、ある人々にはご遠慮願う仕組になっておりますが、七十歳になれば誰でも年金を受ける権利が得られます。しかし年金を受けるには請求手続きが必要です。この手続を行わないで五年間放置しておくとき効によって折角の年金を受ける権利がなくなり一生年金を受けられなくなってしまう。七十歳になったら必ず手続してください。

狂犬病予防注射

野犬や放し飼いのため咬傷など犬による被害が頻発し大きな社会問題となっています。

また狂犬病は人に伝染すると廃人になる恐ろしい病気です。これらの事故を未然に防止するため、犬の登録、狂犬病予防注射、不用飼いの引取りを実施します。また登録注射を怠れば飼主が処罰されますので必ず登録注射を受けてください。

◎登録狂犬病予防注射実施日程はつきのとおり

▽大崎公民館 十月十四日(午前十時～十一時)

▽中羽立倉庫前 十月十四日(午前十一時～正午)

▽塩川公民館前 十月十四日

(注) 保険料は現在三十五歳未満の人は月二〇〇円、三十五歳以上の人は二五〇円で、四十四年一月分から五〇円づつあがりますので、三十五歳未満の人は二五〇円、三十五歳以上の人は三〇〇円になります。

(午後一時～二時)

▽上出戸バス停前 十月十五日(午前十時～十一時)

▽下出戸神社前 十月十五日(午前十一時～正午)

▽役場前 十月十五日(午後一時～二時)

▽天王共有地事務所前 十月十六日(午前十時～正午)

▽江川公民館前 十月十六日(午前一時～二時)

▽追分金足公民館前 十月十七日(午後一時～二時)

※費用は注射料二百円(前記指定場所外の注射は出張料二百円加算)、注射済票代六十円登録料三百円(春に登録した犬は不要)

◎不用飼いの犬の引取りは十月十五日、役場前で行ないます。受付は午後一時～二時まで、なお成犬一頭につき五百円、仔犬一頭につき五十円報償金として支給しますので印鑑を持参してください。

住宅統計調査

10月1日

この十月一日を調査期日として全国的な規模で住宅統計調査が行なわれます。

この調査は、住宅関係の施策に必要な統計をつくるために、国で五年ごとに行なっているもので、今回は五回目にあたります。

この調査によって、わが国の各都市、各地域の住宅の実情が明らかにされ、その結果、国や都道府県などが立案、実施する住宅建設、都市再開発、地域計画、環境整備などの資料として用いられます。

調査の重要性を理解いただきみなさんのご協力をお願いいたします。また、調査の対象地域は次のとおりです。

- ▽大崎一部、▽天王一部
- ▽上出戸一部、▽下出戸一部
- ▽天王一部、▽天王一部

郵便物のあて名は正しく

郵便物を確実に、安全に、しかも早く送るためには郵便物の表面に書かれているあて名が正確であることが必要です。

まちがったあて名を書いて迷子郵便になったりするものがたくさんあり、郵便局ではたいへんな手数がかるばかりでなく、利用者にとっても大切な費用を果たすことができないわけ、重大な損失です。

あて名を書くときには次のことを注意してください。

- 郵便番号、都道府県名、町名番地を正確に書くこと。
- 同居人や子どもあての郵便には、○○方という肩書をする。
- 差出人の住所と、郵便番号も省略しないで書くこと、相手方が返事を書くとき便利で

お二人の前途を祝福します (八月中)

お誕生おめでとう

天 王 伊 藤 一 也
羽 立 安 田 嘉 昭 信 門
二 田 島 靖 昭 睦 男
上 出 戸 富 美 睦 男
下 出 戸 悦 智 郎
塩 分 桜 庭 美 智 子
追 分 長 佐 敏 東 光 洋
新 町 長 山 初 女 藤 夏 美
二 田 長 佐 女 藤 真 由 美
天 王 長 千 葉 雅 和 幸 喜
新 町 長 兒 男 幸 慶

おくりあみ上げます

天 王 兒 玉 正 治 (94才)
追 分 吉 田 正 治 (60才)
羽 立 安 田 正 治 (87才)
二 田 島 兼 太 郎 (57才)

秋晴れ

追分西 渡部六愁
桔梗のなかの逸話尽きず明
け
風うましブドウ色づく村にき

玉のこし穂重き村を出て街へ
木の実熟れ産声の張り録音す
秋新芋列太らせて蟻のほる
股くぐる大仔立てし風も秋
バスつきつき間隔おきて男鹿
の秋
あれこれと夜食に語る事多し

前納保険料

(43年10月の場合)

区 分	35歳未満の人	35歳以上の人
1 年 前 納 43年10月～44年9月	2,780円	3,360円
2 年 前 納 43年10月～45年9月	5,550円	6,690円
全 期 間 全 納 43年10月～46年3月	6,890円	8,290円

献血ありがとう

【天王高等技芸学校】
下間清子、仲村奈加子
鷺山てる子、吉田チヤ
子、菊地ミチ。【農協】
菊地貞男、館岡二郎、
斎藤力、古山金悦、桜
庭金治郎、目黒久一、
佐々木幸蔵、戸田金一
郎、佐々木みよ子。【役
場】伊藤金英、石黒達
也、桜庭新悦、柏崎金
光、武藤守、水戸瀬馨、肥田野
耕二、渡辺毅、中泉作右衛門、
鈴木正克、桜庭久俊、佐々木周
悦、鈴木吉美、加賀谷清、桜庭
桑三郎、鈴木清、武藤キクエ、
菊地成子、米谷敬子。【共済】
丸谷昇。【土地改良】日野京子
桜庭東洋。【二田】佐藤政広、
渡部龍夫、鈴木誠一。【追分】
大島安雄。【船越】太田浩。

心配ごと相談室

毎週月曜日です

今月は7日、14日、21日、28日の四回開かれます。

悩みごと、心配ごとのある人は気軽に役場の町民室へおいでください。開設時間は午前九時から午後三時までです。

- 【調査員】
- ▽児玉幸男、▽古山良雄、▽加賀谷清、▽石黒敬二郎、▽成田忠