

町報 てんのう

発行・秋田県天王町役場 TEL (天王) 1. 42. 135

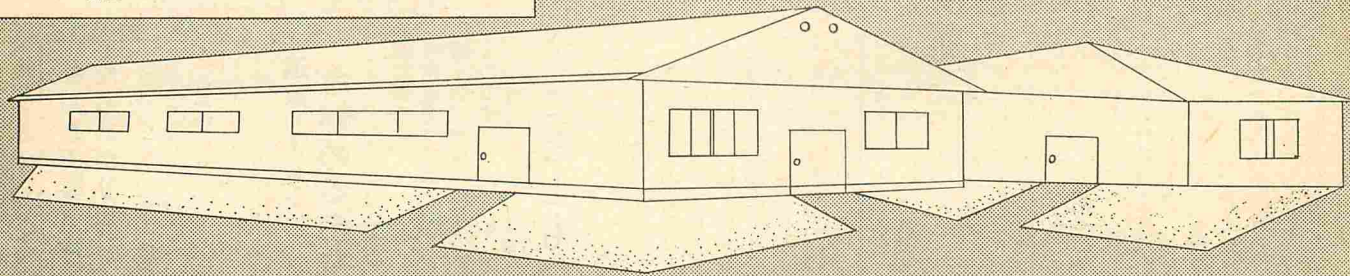
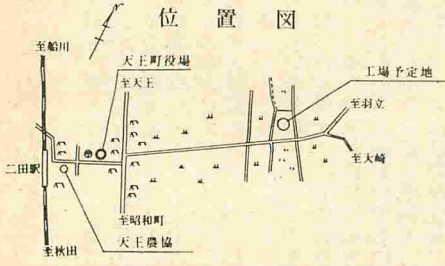
編集・企画室 印刷・一日市印刷所 TEL (一日市) 38

町のうごき

本籍数	4,186
本籍人口	14,313
世帯数	2,860
住民登録人口	13,333
内 男	6,593
女	6,740

10月1日現在

位置図



完成予定図

本町に工場誘致

十二月中操業予定

今年四月頃から県を通じて工場誘致に努力してきましたが、このたび東京都に本社を持つ株式会社セイコー電気が正式に本町に進出することに決まった。町では県をまじえ、会社と受け入れ体制について話し合いを行ない、本年十二月中に操業することとして従業員の募集を始めることになった。

臨時議会開く

臨時町議会は十月八日開かれ町有地処分案、一般会計補正予算案の二案件を審議、原案どおり可決して同日開会した。

可決された四十三年度一般会計補正予算は、歳入、歳出それぞれ一千八百九十五万四千円が追加され、四十三年度一般会計予算総額は二億五千九百九十三万七千円となった。

補正のおもなものは次のとおり。

- ▽農業構造改善事業補助金(確定測量、機械導入) 〓六百九十六万三千円
- ▽県土木費補助事業(宮の後、道合、ハラへ線舗装工事総延長六百四十九・二メートル、施工延長六百三十四・一メートル) 〓六百八十八万六千円
- ▽町単独事業(天王)塩口線舗装工事施工延長五百五十九・二メートル 〓三百七十六万四千円

◎町有地の処分については本町にこのほど誘致が決まった、秋田セイコー電気株式会社工場敷地として売却するものです。

この会社は弱電工場として、通信機用変成器、トランススタワー変圧器、低周波変成器、各種電源変圧器等の製作を行ない、外国に輸出を主とするもので、県でも注目しております。

- ▽募人員 男子十五名、女子四十名
- ▽応募資格 中卒、高卒二十八歳まで経験不可
- ▽作業内容 通信機用、トランススタワー用変圧器の捲線、組立、検査、事務
- ▽就業時間 午前八時三十分～午後五時十五分まで
- ▽給与 中卒女子 〓一万六千円、中卒男子 〓一万六千五百円、高卒女子 〓一万七千五百円、高卒男子 〓一万九千円
- ▽その他の待遇
 - ①交通費全額支給
 - ②昇給年一回
 - ③賞与年二回
 - ④社会保険完備
 - ⑤作業服夏冬物支給
- ▽休日 毎週日曜日、祝祭日、その他有給休暇あります
- ▽申し込み締切日 昭和四十三年十一月十日まで
- ▽ご希望の方は履歴書、写真持参のうえ、至急天王町役場企画室または秋田公共職業安定所までおいでください。

「公共用」道路敷地と隣接する構造物の築造について

経済の成長に伴い宅地造成と隣接する私有地にブロック扉などの構築が行なわれておりますが道路敷地を占有してあるかのようが見受けられます。このようなことは交通の障害となり事故をまねく原因ともなります。住みよい町をつくるにもこのようなことのないよう、今後道路用地と隣接する場所へ構造物を築造する場合は、役場建設課へ事前連絡くださるようご協力お願いします。

登録の申出を

選挙人名簿

選挙人名簿の登録は毎年三月六月、九月、十二月の四回にわたっておこなわれます。つきに該当する人で、まだ登録の申出をしていない人は十二月一日(当日は日曜日のため二日)まで登録の申出をしてください。届け出には本人の印かんが必要で、

△新しく二十歳になった人。

△他の市町村から転入した人。

(この場合は前住所地の選管発行の証明書が必要です)

本町、事故防止モデル地区に

みんな協力

県警本部は今回新たな試みとして、県内十七警察のうち七署を交通モデル署々に選定したが、男鹿署もこの一つに選ばれ男鹿署はさらに管内のうち本町を交通事故防止モデル地区に指定した。

指定期間は十月と十一月の二ヶ月間で、この間に町交通安全対策協議会、男鹿署、交通安全協会など交通関係団体が協力して①安全施設の整備②交通標識や標示物の整備③町民の安全意識の高揚一につとめるが、とくに男鹿署では取り締まりを重点的に実施する。

本町の今年の事故発生件数は一月から八月までで五十一件のほり、死者一人、負傷者七十五人を出しているが、これは昨年になりまし。

年同期を件数で十六件、死傷者数で二十人上回わり、住民千人当たりの発生件数が五・二件(男鹿署平均二・九件)、千人当たりの傷者は六・三人(同三・九人)と非常に高い率を示している。

町交通安全対策協議会と男鹿署では、指定後すぐに関係者を集めて今後の安全対策の進め方を話し合う一方、県道を中心に道路診断を実施。安全標識十三枚を立て、さらに県道の整備、改修を県へ強く要望した。

しかし、交通安全の推進は町民が一丸となつてはじめて効果が期待されるが、本町はバイク等の無免許運転、酒酔い運転等が依然あとを絶たず、男鹿署ではこれらの取り締まりを強化し

小作料の改正について

昨年農地法施行規則の一部を改正する省令の公布によって、小作料の最高額が次のように改正になりました。

①土地改良事業をしない田地ならびに土地改良事業を施行し換地処分(本換地)のおわつた田地にあっては、その農地等級の従前の基準額の四倍。

②土地改良事業を施行し従前の土地にかえて一時利用地(仮換地)として配分をうけている田地については、本町の場合その本換地までの間、従前の基準額千二百円の四倍。

③畑にあっては、その農地等級の従前の基準額の二・五倍。

しかし、これはあくまでも小作料の最高限度額を定めたものであるから個々の小作契約に基

づく小作料の額はそれぞれ、その契約当事の合意によつてのみ変更されることとなります。

ところで終額額は農地ごとに農業委員会が秋田県知事の認可をうけて定めなければならないことになっておりますが、統制法施行(旧農地調整法昭和二十一年二月一日改正)前か小作契約をしておいて、その契約の内容を明らかにした契約書の写を農業委員会に提出しておらなかつたり、また田地について従来仮換地であったものが本換地されたものについて、その土地の所在(字、地番、等(地積))が掌握されないために、その統制額を定めることができないのでありますので該当事が契約の写を農業委員会事務局に提出され

てゆくが、各家庭を中心とした交通安全の話し合いや安全運動への協力が強く望まれる。

みんな事故撲滅に

自分の家の前や土地の前の草や木が道路にはみでているところは取り除いて、道路を広くしましょう。

命縮める密造酒

文字どおり気狂い水、それは密造酒です。

密造酒は法律を犯し、家庭を暗くし、健康を害する恐ろしいものです。

ことしも役場で取り扱い

失保の求職取次ぎ

職業安定所の窓口は、例年のように冬期(十二月から二月末)にはいると出かせぎ帰郷求職者等の激増により受け付け窓口が非常に混雑をしますので当町出かせぎ相談所(役場内)では、今年も昨年と同様にこれらとともに、本換地をうけた田地についてはその所在等を連絡してください。

もとより統制法施行後の小作契約は旧農地調整法では市町村長の認可、その改正後は市町村農地委員会承認、現行法(農地法)では市町村農業委員会の許可を必要とし、その処分のない小作契約は法律上無効ということになっております。したがって後日紛争があつても法の保護をうけることができまないので当事者相互の利益保護のためにもかならず許可をうけてその契約の内容を明らかにした契約書の写を農業委員会に提出されるようになつてまい。

最近では生活の向上にとともに密造酒が年々減少しておりますが、東北の秋田は残念ながら全国でも密造王国です。

密造酒は、懲役や罰則をうけるだけでなく、しらすらずに自分の命を縮め、悪い遺伝をつくつています。

それは不完全な作り方でしかも発見を恐れて不潔な場所で作られた密造酒には恐ろしいフーゼル油やメタノール、雑菌がたぐさはいっているのです、長い間には確実に肝臓や胃を痛め、老衰を早めます。

長寿をたもつためにも、優秀な子供を育てるためにも、密造酒(ドブコ)はみんな追放しましょう。

役場異動

(十月七日付)

【配置替え】▽経済課農政係長(町民課記録係長)三浦利栄▽町民課衛生係(町民課年金係)渡辺毅▽町民課年金係(税務課賦課係)水戸瀬賢▽税務課(経済課農政係)柏崎金光▽企画室(町民課年金係)大越宏▽町民課年金係(町民課)桜庭久俊▽町民課町民係(総務課)石黒敬二郎。

【任用】▽総務課勤務船木茂子▽総務課勤務佐藤誠子▽建設課勤務菊地成子。

理解と協力を

自動車 道路の整備財源 取得税

県では自動車取得税について一般の認識と協力を要請しています。

この税金は県税として徴収されますが、地方道とくに市町村道の整備財源として税収の大半は私たちの住む町に交付されます。

この税は、農耕用トラクター、耕耘機、バイクなどをのぞいた新車、中古車をとわず皆さんが自動車を取得されたときにかかるものです。

納税額は、取得価格の三パーセントで、陸運事務所に自動車登録または届出をするとき納めなければなりません。

これからの自動車を取得される方は、自動車を登録または届出までです。この日以外に受け付けしないことになっております。

ただし一般常用の人はこの対象から除外されます。

(注)十二月二十八日から明年一月四日まで年末年始の休みと事務整理のため、職業安定所では求職受け付け取扱い業務を行いません。

危険なシンナー遊び

最近シンナー、ボンドなど有機溶剤製品を乱用する少年は全国的に増加の傾向をみせ、本町でもこれまで十人近くが輔導されており、今後さらに増加することが予想されます。

シンナーは有機溶剤の一種であるラッカーなどの塗料をうすめ溶かすため用いられ、その種類は工業用、家庭用など数百種類にのぼっています。

シンナーの特性は脂肪分の代謝と関係の深い臓器(たとえば脳神経系統副腎など)を犯す麻酔作用をもっています。シンナーやボンドを常習的に吸入していると中枢神経を犯し、自制心がなくなり状態を悪く、自覚心がなくなるという中毒症状をおこす危険なものです。

この種の遊びによる事故防止にご協力ください。

第三次入植者決る

八郎湯中央开拓地第三次入植試験がこのほど行われ、本町からは三名が合格した。

合格者はこの十一月から入植訓練所で一ヶ年訓練を受けたあと、田十ヘクタールが配分され、大規模農業経営が約束され将来嘱望されている。

本町からの入植者は第一次・第二次分とあわせて、これで五名となったが、町では毎年行なわれる入植試験にはできるだけ多く合格させるよう勉強会などに援助しておりますので、明年も多くの希望者がでるよう望んでいる。

◎本町の第三次入植合格者

▼羽立 嶋崎竹雄(24才)

▼天玉 沼田武(29才)・柏崎実(27才)

相続税のあらまし ①

相続税はどんな場合に課税されるか

相続税は、相続や遺贈によって財産を取得した人にかかる税金である。

この相続税を計算する場合に、まず、なくなった人(被相続人といふ)の財産の価額を合計し、それからその人の債務や葬式費用を差し引きます。

こうして計算した正味の遺産総額が「遺産にかかる基礎控除額」と「遺産にかかる配偶者控除額」の合計額をこえる場合に相続税がかかります。

この場合の相続税がかかる財産は、被相続人がもっていた財産のうち「相続税がかからない財産」をのぞいたすべての財産です。

この財産には、現金、預貯金、有価証券、貴金属、土地、家屋などのほか、営業している人がなくなつた場合には、売掛金や受取手形などの債権、商品や製品などのたな御資産、営業用の

車両や機械など固定資産、特許権や営業権などの無形固定資産などが含まれます。このほか、生命保険金、退職手当金、功労金、生命保険契約の権利、年金の権利が含まれます。

相続税がかからない財産は、相続税を計算して取得した財産のうち、次のようなものには、相続税がかからないことになっております。

- ① 墓所、仏壇、祭具など
 - ② 宗教、教育、社会福祉など公益を目的とする事業を行なう人が取得した財産で、その公益を目的とする事業に用いることが確かなもの
 - ③ 相続税の申告期限までに国や地方公共団体または特定の公益法人などに寄附した財産
 - ④ 各相続人が受け取った生命保険金のうち百万円まで
 - ⑤ 各相続人が受け取った退職手当金などのうち五十万円
- なお、遺族が受け取る香典などは通常の範囲内のものであれば、税金の対象になりません。

国民健康保険のしおり

届け出は早く忘れずに

国保にはいるとき、またぬけるときには、かならず十四日以内に世帯主が町役場の町民係に届け出てください。

国保にはいるとき

① 他市の町村から転入したとき
② (どの社会保険にもはいていない人たち)
③ 職場の健康保険からぬけたとき

子どもが生れたとき

(保険証、母子手帳を持参)
④ 生活保護をうけなくなったとき

国保からぬけるとき

① 他市の町村へ転出するとき
② 職場の健康保険にはいったとき
③ 死亡したとき
④ 生活保護をうけたとき
⑤ その他

町内で住所が変わったとき

① 世帯が分かれたり、いっしょになつたとき
② 世帯主が変わったとき
③ 被保険者の氏名が変わったとき

別の保険証を交付される

とき

11月の農作業のポイント

△たい肥作り▽

最近、農作業の機械化に伴って(圃)場脱穀が普及し、脱穀したワラを焼いたり、そのまま放置したりするのが目だつております。また家畜を飼育してないために、単に積まれているワラも相当あります。

これらのワラを腐熟させ、良質たい肥として田んぼの地力培養にとめましよう。

◎速成たい肥の作り方

水掛け積み	前日	稲ワラ	375kg
水110ℓ	↓	一夜	
水540ℓ	↓	石灰窒素	7.5kg
切り込みの蓋	↓	約二週間	
水270ℓ	↓	石灰窒素	3.8kg
切り込みの蓋	↓	約四週間	
田んぼに施用たい肥生産量			750kg

① 積み込み床には「うね」を作り、空気の通りをよくし、腐熟を早める。
② 石灰窒素は、ワラと交互に積み込むが、上部に多く使用する。積み込みは、中高にしビニールなどでおおいをする。労力は、ふたりで半日ほどです。なお、稲ワラ切りと石灰窒素の添加の混合カッターがありまので、グループで必要な方は天王町役場経済課まで申し込んでください。

混合カッターについては若干の補助をします。

◎指しやぶり

赤ちゃんは、指を出るため、無理にしっかりと感が出るため、無理にしっかりとしないこと。また、しゃぶりながら寝むりにつく場合が多いので、寝ついたら静かにはなしあげることです。

おそ出し奨励金制

これまでの早場米供出制度が一変し、今年からはおそ出し米に奨励金がつかふことになり、かつ政府買入れ価格もことなっており、各農家ではおそ出し米が有利と見られています。

※おそ出し奨励金と価格はつぎのとおり

- ◎第一期 十一月十六日～一月十五日まで 五十四円
 - ◎第二期 一月十六日～二月十五日まで 百八円
 - ◎第三期 二月十六日～三月十五日まで 百六十二円
 - ◎第四期 三月十六日～四月十五日まで 二百十六円
 - ◎第五期 四月十六日～五月十五日まで 二百七十円
- なお昭和四十三年産米の政府買入れ価格は次のとおり。
支米正味六十キログラムつき
一等米 八千三百二十八円。二等米 八千二百八十八円。三等米 八千八百八十八円。四等米 七千九百六十八円。五等米 七千六百六十八円。(かます代加えず)

追分分館で文化祭

追分分館(中田兼太郎分館

健康管理

母子保健

母親が非常に神経質な場合に赤ちゃんは、下痢をおこすことがあります。しかし、これは単純性下痢を下痢といつて、熱もなく便に腐敗臭もありません。それには、母親が神経質であるか、いないかを知るのが第一です。まず、すわって両下肢のふくらはぎをかるく両手でたたく。

① 出かせぎ、旅行で住所を離れるとき。以上いずれも保険証、ハンコを持参してください。

健康管理

夜泣き

これも神経質な母親の赤ちゃんに多いわけですね。出来るだけ赤ちゃんを、外気に多くあてること、また、あやす言葉を少なくする。それには無言でほえんでやるのが効果があります。

また、ぎやくに赤ちゃんが神経質であるかどうかを知るためには両下肢のふくらはぎを、にぎりこぶしで軽くたいてみて痛がる場合には、神経質な証拠です。

◎断乳 生後五か月頃から離乳食をすすめてゆきますが、よく食べていたくには、母乳やミルクの回数を減らしてゆくと

(長)は十月二十日、追分小学校で第二回目の地域文化祭を開催した。
手芸、交通事故及び防犯ボスター展、それに、部落民による地区単位の芸能発表会も行なわれ、集まった三百五十人近い人たちは、芸術の秋にふさわしい一日を過ごした。

高血圧精密検査終了

十月二十二日から二十五日の期間中、町では高血圧症の精密検査を役場会議室と北野児童館の二か所で行なった。
対象は一次検査で要注意者と診断を受けた人たちでこの期間中百五十三人が検査を受けた。

検診風景



心配ごと相談室

毎週月曜日です

今日は四日、十一日、十八日、二十五日の四回開かれます。悩みごと、心配ごとのある人は気軽に役場の町民室へおいでください。開設時間は、午前九時から午後三時までです。

