

# 広報 天王町

発行・秋田県天王町役場 TEL(天王) 1. 42. 135  
編集・企画室 印刷・一日市印刷所 TEL(018875) 2038

町のうごき	
本籍数	4,212
本籍人口	14,398
世帯数	2,864
住民登録人口	13,366
内 男	6,592
女	6,774
2月1日現在	

## 臨時議会開かる

### 新議長米谷氏、副議長は三浦氏

臨時町議会は二月十二日開かれ、任期満了に伴う各常任委員の改選。

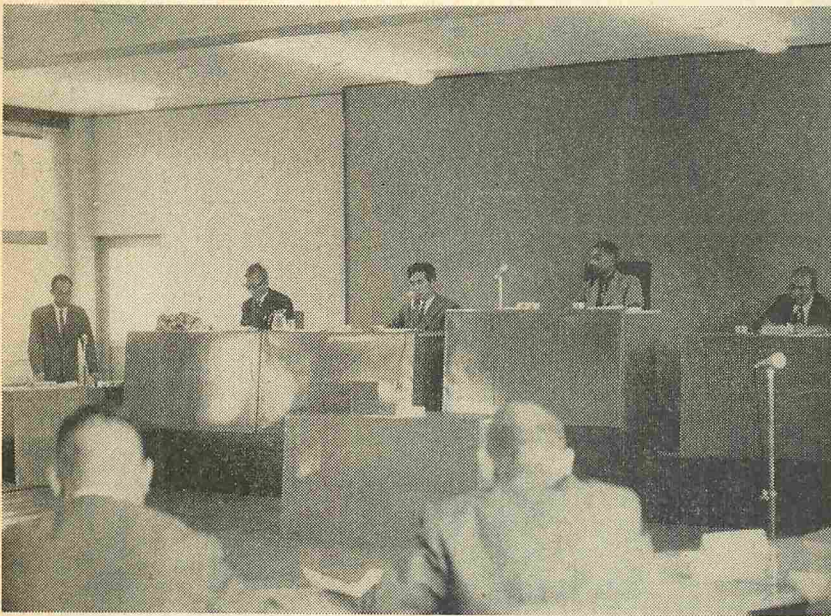
また、京谷仁太郎議長、桜庭梅之助副議長が一身上のつごうという理由で辞意表明し、これを受理され、正副議長の選任など議会人事を決めたほか、公民館設置条例の一部改正する条例の公告条例の一部改正する条例の二案件を原案どうり可決し、公

民館使用料徴収条例の制定案については継続審議として同日閉会した。

新しい議長には前総務委員長の米谷多一郎氏、副議長には前総務副委員長の三浦重春氏をそれぞれ選任。また、各常任委員と正副常任委員長を選任した。

各常任委員は次のとおり(●印は委員長、○印は副委員長)

【総務委】●伊藤邦夫 ○渡部



新一、石黒俊蔵、菊地徳治郎、鎌田堅治郎、松村政雄

【文教社会委】●高橋留吉、○児玉長栄、石黒喜久治郎、嶋崎竹治、上坂順治、三浦兼男

【産業経済委】●安田寅五郎、○船木音吉、中村政雄、藤原吉治郎、京谷仁太郎、三浦重春

【土木委】●渋谷重助、○渡部政治、佐々木幸蔵、桜庭梅之助、三浦利三郎、藤原直一郎

文教委委員長から総務委員長二期町農協理事、監事を歴任、農業五十一歳、天王。



総務副委員長、町農業委員など歴任。農業、四十歳、大崎。

新入学児童のいるご家庭では

## もうすぐ一年生

なにかと心づかいをされていることでしょう。

服装のこと、持ち物のこと、健康のことなど、おかあさんはあれこれと心を配っておいでのことでしょう。

そこで、新入学の子どもさんを持つご家庭へひとこと……

このごろ大半の子どもが、幼稚園課程を終えてきていますので、新入学といっても以前ほど心配はないと思いますが、最低これだけ

## 十五日に天中卒業式

町内各小、中学校の卒業式および入学式は次のとおり行なわれる。

### ●卒業式

三月十五日：天王中  
三月十七日：東湖小、出戸小

### ●入学式

三月十八日：天王小  
三月十九日：追分小  
三月二十二日：天王幼稚園  
四月一日：全小学校、午前十時

### ●心配ごと相談室

毎月曜日です  
今月は三日、十日、十七日、二十四日、三十一日の五回開かれます。悩みごと、心配ごとのある人は気軽に役場の町民室へおいでください。開設時間は、午前九時から午後三時までです。



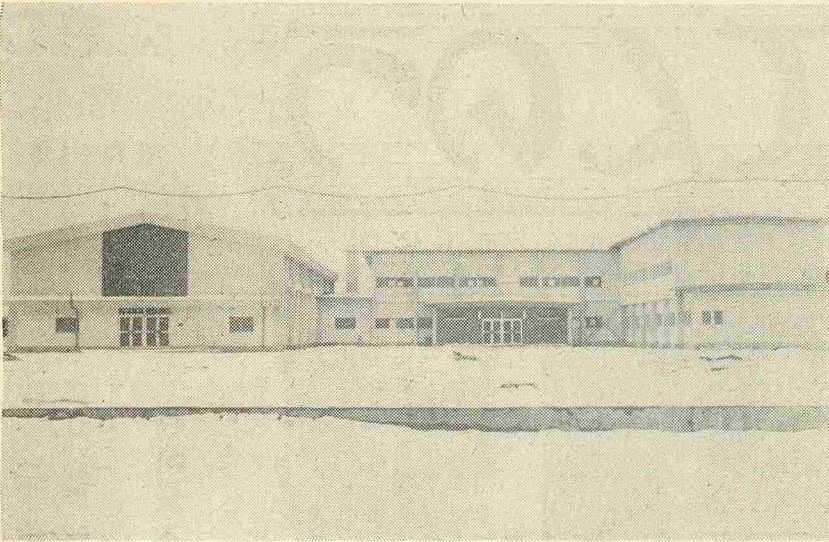
どこを調べるのかな？  
(入学児身体検査・天小にて)

# 待望の「中央公民館」

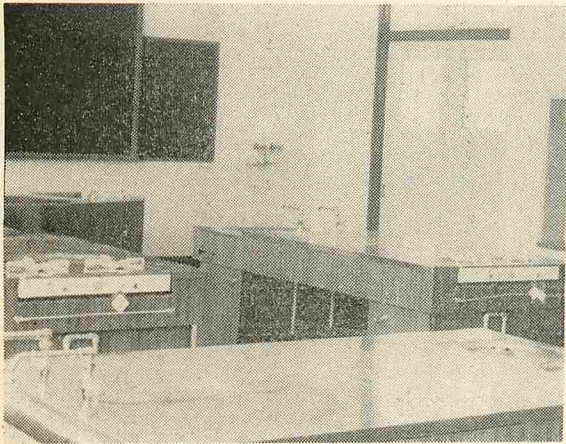
## 竣工式は三月一日

町民待望の中央公民館が二月十日竣工、明るくモダンな建物です。工事内容は鉄骨二階建てで、延面積一、〇九九・四八平方メートル、隣接には町民体育館、(町民ホール)も完成し、今まで不便だった公民館活動も大幅

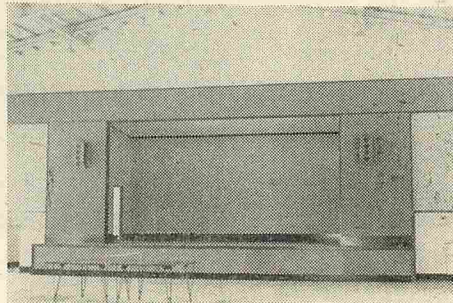
に解消され、今後は町民の社会教育の場としてこの施設を中心に会活動や、集会に大いに活用されることと期待されます。三月一日、竣工式に祝福をうける中央公民館、町民体育館の一部をご紹介します。



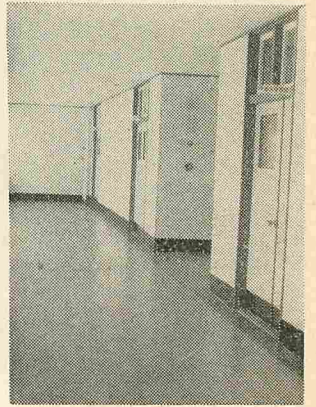
公民館全景



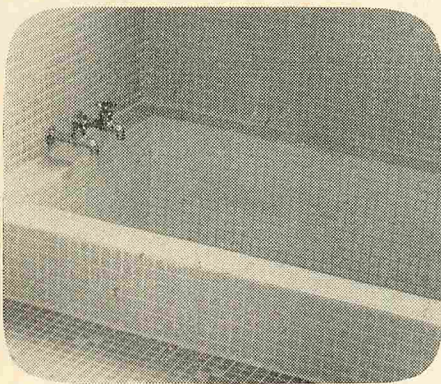
調理室



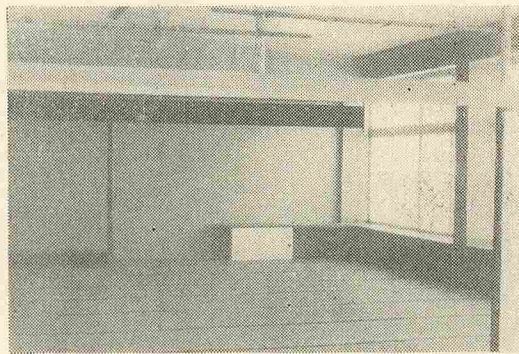
体育館



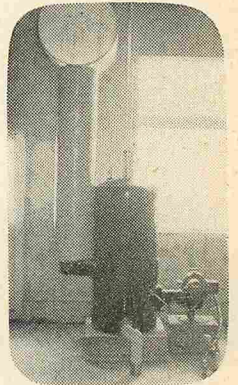
二階廊下



浴室



結婚式場



ボイラー

### 第四次入植者募集

ただいま第四次八郎湯中央干拓地入植者を募集しています。希望者や、くわしいことを知りたい方は役場の経済課へおいでください。

### 天小校舎改築

#### 期成同盟会結成

去る二月九日、天王小学校において地域住民三百名が参加し天王小学校校舎改築期成同盟会が結成された。

同会の趣旨は、同校舎の老朽化に伴う不便、不備は、子どもたちの学習や生活に悪影響を与えるので、校舎改築運動を強力に推進することを目的としたものです。

役員は次のとおり  
▽会長 伊藤邦夫、▽副会長 天野信悦、三浦金春、安田五左エ門、▽監事 藤原勝男、桜庭清美、渋谷滝雄

#### ●農委選挙人名簿の縦覧を！

期間——二月二十三日より三月九日まで  
場所——天王町役場  
是非確認をしてください。

#### デザイン講習開く

天王商工会

商工会ではこのほど役場会議室で、能代木工指導所の河内技師、佐藤技師を招き「最近の建具デザインの方向と塗装技術」について実技講習会を開いた。これは町内建具、塗装業者の経営の充実のために行なうもので今年で三年目。

当日は業者三十人が出席、熱心に実技指導を受けた。

# 三月の農作業のポイント

ことしの稲作設計については十分検討されたことと思いが、今月から本格的な稲作作業が始まります。

なにごとも最初が肝心、作業を始める前に次のことを知っておくこと。

①種播は活着期から逆算してきめること。

早植すると増収することは確実ですが、活着する気温にみないとかえって生育はよくありません。畑苗で一三、五度、保温折衷苗で一四、五度以上の気温にならないと活着しません。本町ではだいたい五月十日～

五月十三日頃になります。活着期から逆算する場合、田植前四日～十五日が播種適期と考えてよい。

②田植は幼穂形成期から逆算してきめること。

出穂二十四日前です。幼穂形成が七月十日前後であれば出穂期は八日で一葉展開します。したがって活着後、幼穂形成期まで異常な気温がないかぎり幼穂形成期までの日数は算術的に計算できます。たとえば、五、五葉で田植する場合の出葉日数四十五日(苗代期間)で、活着

## 天王町立小、中学校 入学区域の内規設定

町教育委員会では、このほど内規として設定いたしました。新入学予定者に対する学校の指定は「学校教育法施行令」第五条第二項によって、その年度毎に教育委員会が決定し、それを保護者に通知することになった。

天王町立小、中学校通学区域表		町名、部落名
中学校	小学校	天王本郷、男鹿昭和線、秋田、男鹿線、秋田、男鹿線
天王	天王	塩口、渋谷、中羽、羽立、大崎、児玉、江川、二田、二田新町、蒲沼、鶴沼台(天王高等農業学園地区を除く)、秋田、男鹿線、帝国コンクリート株式会社と秋田高等農業学園入校の中間点より南側は出戸小学校、北側は天王小学校
天王	出戸	上出戸、下出戸、三軒屋、出戸開拓、天王高等農業学園地区、細谷、秋田、男鹿線の上出戸線より(秋田相互銀行、野球場の北部南側は追分小学校、北側は出戸小学校)
秋田市立北中学校委託	追分	天王町追分、追分西、牛坂、北野

して六葉完全展開するまでの日数十日、活着後幼穂形成(十二葉展開)までの日数四十八日、幼穂形成までの合計は百三日(四十五日・十日・四十八日)とラされたもの)となり、幼穂形成期が七月十日頃の場合、田植は五月十日前後となる。

播種も田植も一応目安をたてて作業を進めてください。

③塩水選で種籾を選ぶ。苗立ちの良い、発芽力の強い、立派な苗を育てるには重く大きな丈夫な種籾を選ぶこと、そのためには塩水選がもっとも良い。籾の比重は一・一三(水十八リットルに食塩四・五キログラム)・一・〇八(水十八リットルに食塩二・三キログラム)の液をつくらせて選種する。そのあと清水で水洗いする。

④浸種は水温で日数を予測する。種籾の発芽には、必要な水分をあてないといふと、必要とされるので十分吸水させること。水浸期間は、水温によって異なるが十度内外で十日、十五度で六日、二十度で

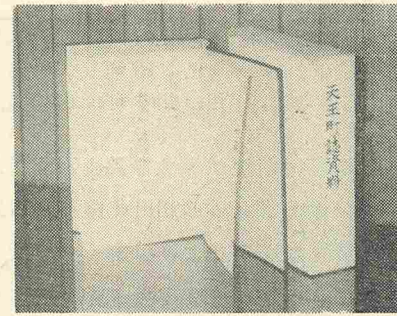
四日で必要水分を吸収する。

⑤種子消毒。種籾の消毒はかならず実行する。消毒は芽出し前に行なう。消毒液は一回だけの使用にとどめ一回の使用量は種籾重と等量、浸漬したら五分以上種籾と消毒液と十分にかきまぜる。また、薬剤の量、濃度、浸漬時間は基準をよく守る。消毒液は直射日光に当たらないよう注意する。

⑥芽出しは三ミリ程度芽出しの方法はいろいろあるが、間便な方法として浸種、消毒の終わった後、三十七度～三十八度の湯で熱を加えて、その熱を逃さぬようにして風呂場、または堆肥熱を利用して芽出しをする。

発芽、発根の最適温度は三十三度～三十五度の間とされている。なお、発芽中は種籾が乾かさないうちに注意すること。

⑦堆肥・客土の運搬。堆肥、客土は今月中に完了するよう、堆肥、客土投入年次の効果よりも分解して良質な腐植成分となり、肥料の効果もありますが、土壌改良剤的な間接的効果が大きい。



**天王町誌**でできる

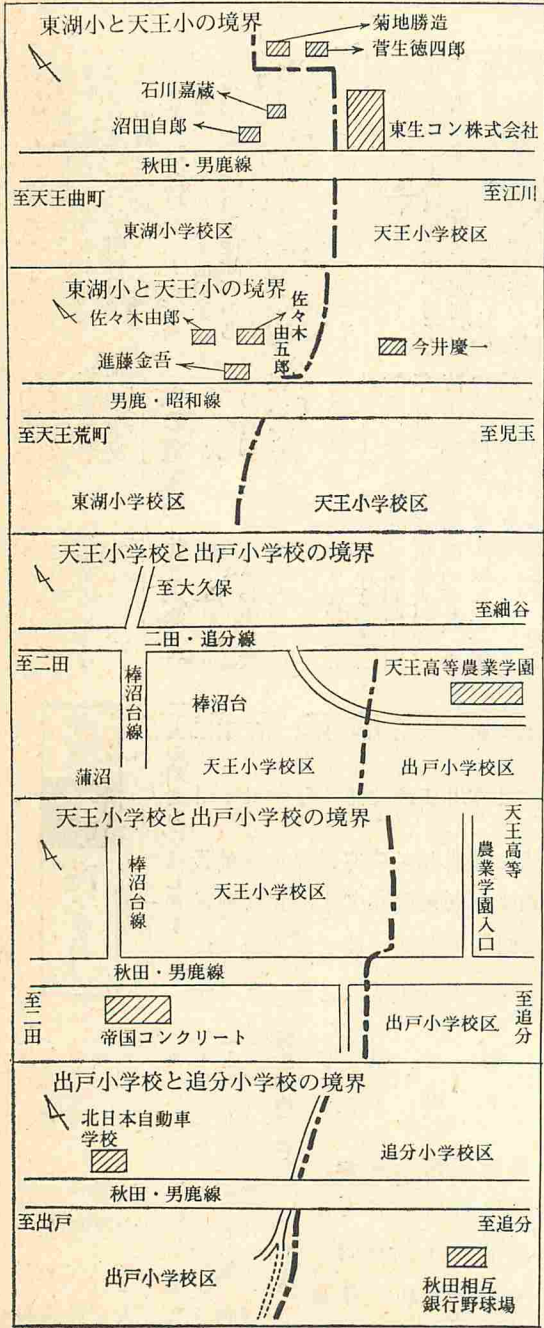
八年余の歳月を経てこのほど町から明治百年を記念して、天王町誌を発行いたします。これは教育面、研究面、町政面など町のいろいろなことを知ることで、役立ちたいことと思われまますので、購入希望の方は役場総務課まで申し出てくださいます。(A五版、本文八百ページ、千五百円)

**固定資産課税台帳の縦覧について**

昭和四十四年度賦課固定資産課税台帳を地方税法第四百五十五条の規定により、昭和四十四年三月一日から昭和四十四年三月二十日までは日曜日を除く毎日午前八時三十分から午後五時までは(土曜日は十二時まで)役場総務課において縦覧に供しますから、関係者は縦覧してください。

**町民税所得申告 すみましたか!**

町民税課では去る二月十七日から町内各地域ごとに町民税の所得を皆さんから申告をしていただいております。ご承知のとおり申告をしないでおくと特別控除やその他の控除がされないで、ひじょうに不利となります。したがって「忘れた」「知らなかった」などの理由で申告できない人、また、都合で申告できなかった人は三月十五日までなら役場税務課で申告受け付けますのでおいでください。



# 福祉年金のしくみ

## 国民年金

国民年金は、働ける若い間に一定の保険料を納めて老人になったときや病気やケガで働けなくなつたときあるいは一家の働き手をなくしたときに安定した生活を送られるように設けられた制度です。この制度は二十歳から六十歳までの人で厚生年金に入っている人はのぞいてすべての人は加入しなければならないことになっており、それぞれ保険料の納付要件によって年金が支給されます。

しかしながら、国民年金が始められた昭和三十六年四月一日に五十歳以上の人(明治四十四年四月一日以前に生れた人)やすでに身体障害の人や母子世帯の人に保険料を納めることなく全額国庫負担で年金を支給しようというのが福祉年金です。

また、福祉年金は、その費用の全額を国の負担によって支給される年金であるため、限られた財源の中から効果的に福祉年金を支給するということから、恩給や年金を受けているときや本人や配偶者また扶養義務者等にある程度の所得があるときは

福祉年金を支給停止されるなどいろいろの制限があります。福祉年金は四種類の年金からなり、つぎの要件に該当する人は、年金を受けける権利があり、手続きをすればそれぞれの年金が支給されます。

①老令福祉年金  
要件||明治四十四年四月一日以前に生れた人で七十歳になったとき。◎期間||終身 ◎年金額||二百四十円。

②障害福祉年金  
要件||自分で日常生活の用事ができない程度の重度の障害があること。◎期間||終身 ◎年金額||二百四十円。

③母子福祉年金  
要件||二十歳以後に夫と死別した妻で、中学校卒業前の子どもを扶養している人。◎期間||母子世帯となつてから子どものすべてが中学校を卒業するまで。◎年金額||二千六百四十円。

④準母子福祉年金  
要件||二十歳以後に夫、男子たる子、父または祖父と死別した祖母または姉で、中学校卒業前か二十歳未満の重度障害のある孫、弟妹を扶養している人。◎期間||準母子世帯となつてから卒業するまで。◎年金額||二千六百四十円。

## 交通安全

県は、県内の交通事故多発地域十八地区(二十六市町村)を選び、今年「交通事故防止総合対策地域」の指定を行ないました。指定期間は一年間(四十四年一月から十二月)で、本町の場合は県道秋田・男鹿線、男鹿町では、これに対する対策を重点的に進めます。

とくに、本町は県道秋田市、観光地男鹿市へ向う町外車によって、住民の尊い生命がうばわれるという事故がこれまで多数発生しているため、県および市町村長と協議して薬殺することもある。

(一)飼い主は飼犬を常にけい留しておくこと。  
(二)飼い主は飼犬を捨てないこと。  
(三)飼いが不用になったときは保健所へ届け出る。飼犬は保健所へ届け出ること。  
(四)留されてない飼犬は保健所で捕獲抑留する。  
(五)捕獲が著しく困難なときは市町村長と協議して薬殺することもある。

## 町ぐるみの安全運動を

### 本町事故防止の指定地区に

昭和線二十二キロメートルを中心にした安全対策がすすめられます。この指定地区に対して県では他市町村に優先して、安全施設の整備や指導、取り締まりの強化をはかることになっており、県関係各機関が綿密な連携のもとに援助をしてくれることになっています。

町でもこれと並行して強力な安全対策をすすめる考えで、すでに二月中に町道に対して道路

々道路にはみでている草や立木の枝は取り除いて、道路を広く

## 犬の危害防止条例発足

### 秋田県

最近飼犬を含むいわゆる放浪犬による被害が多くなつてい

秋田県ではこのような危害を防止しようと、このほど県議会

で飼犬取締条例を昭和四十四年一月一日から秋田県犬の危害防止条例と名称を改められ、犬の放し飼いに対する取締が一層厳しくなりました。

次の点を十分留意され、愛犬を正しい方法で飼育してください。

飼い主と飼犬  
(一)飼い主は飼犬を常にけい留しておくこと。  
(二)飼い主は飼犬を捨てないこと。  
(三)飼いが不用になったときは保健所へ届け出る。飼犬は保健所へ届け出ること。  
(四)留されてない飼犬は保健所で捕獲抑留する。  
(五)捕獲が著しく困難なときは市町村長と協議して薬殺することもある。

捕獲抑留された犬  
(一)飼い主の知れた犬は保健所に本人に通知する。  
(二)飼い主の知れない犬は保健所に二日間公示、公示満了日の翌日も引取らないときは処分する。

犬の引取りと手数料  
捕獲抑留された犬の引取るときは一日一頭につき二百五十円の手数料を保健所に納付すること。

罰則  
飼い犬を常にけい留していない者、飼い犬を捨てた者は一万円以下の罰金が科せられる。

## 慶弔だより

(一月中旬)

二人の前途を祝福します

- |    |    |    |    |    |    |    |    |    |    |    |    |    |    |    |    |    |
|----|----|----|----|----|----|----|----|----|----|----|----|----|----|----|----|----|
| 羽川 | 江川 | 二田 | 昭和 | 昭和 | 昭和 | 北海 | 羽田 | 金足 | 脇川 | 天重 | 三重 | 北浦 | 昭和 | 二田 | 江川 | 羽川 |
| 川  | 川  | 田  | 和  | 和  | 和  | 道  | 立  | 立  | 本  | 本  | 本  | 本  | 本  | 本  | 本  | 本  |
| 藤  | 藤  | 藤  | 藤  | 藤  | 藤  | 藤  | 藤  | 藤  | 藤  | 藤  | 藤  | 藤  | 藤  | 藤  | 藤  | 藤  |
| 政  | 政  | 政  | 政  | 政  | 政  | 政  | 政  | 政  | 政  | 政  | 政  | 政  | 政  | 政  | 政  | 政  |
| 子  | 子  | 子  | 子  | 子  | 子  | 子  | 子  | 子  | 子  | 子  | 子  | 子  | 子  | 子  | 子  | 子  |

- |    |    |    |    |    |    |    |    |    |    |    |    |    |    |    |    |    |
|----|----|----|----|----|----|----|----|----|----|----|----|----|----|----|----|----|
| 脇川 | 脇川 | 脇川 | 脇川 | 脇川 | 脇川 | 脇川 | 脇川 | 脇川 | 脇川 | 脇川 | 脇川 | 脇川 | 脇川 | 脇川 | 脇川 | 脇川 |
| 本  | 本  | 本  | 本  | 本  | 本  | 本  | 本  | 本  | 本  | 本  | 本  | 本  | 本  | 本  | 本  | 本  |
| 高  | 高  | 高  | 高  | 高  | 高  | 高  | 高  | 高  | 高  | 高  | 高  | 高  | 高  | 高  | 高  | 高  |
| 橋  | 橋  | 橋  | 橋  | 橋  | 橋  | 橋  | 橋  | 橋  | 橋  | 橋  | 橋  | 橋  | 橋  | 橋  | 橋  | 橋  |
| 利  | 利  | 利  | 利  | 利  | 利  | 利  | 利  | 利  | 利  | 利  | 利  | 利  | 利  | 利  | 利  | 利  |
| 子  | 子  | 子  | 子  | 子  | 子  | 子  | 子  | 子  | 子  | 子  | 子  | 子  | 子  | 子  | 子  | 子  |

## 記帳指導員募集

天王町商工会では左記の要領で記帳指導員を募集しますので希望者は履歴書持参のうえ商工会事務局まで申し出てくだ

## 募集人員

一名(男女をとわず年齢四十歳位まで)

## 待遇

一万五千円(他に手当支給)

## 詳しいことは商工会事務局までおたずねください。

天王町商工会

下戸 佐々木 五郎 (75才)  
天立 中山 勇一 (37才)  
羽立 柏崎 キサ (66才)  
天田 渡部 勝秋 (0才)  
藤田 藤田 良司 (59才)  
塩田 藤田 トミ (84才)  
天口 末治 (73才)  
菅原 フジエ (73才)

**雛の天**  
追分西 渡部六愁  
剪定の音がささえる葡萄棚  
子を撮らんと大事に構ゆ早春  
光  
河童棲むと伝い聞く沼水ぬる  
む  
春浅し足袋裏天に向けて干す  
早春のネクタイ朱き色もたす  
水仙に陽溜りラッパ天に吹く  
下萌えて晩学の胸ふくらみぬ  
労わり合う病者の朝餉若布汁