

町報 てんのう

発行・秋田県天王町役場 TEL(天王)1.42.135
編集・企画室 印刷・一日市印刷所 TEL(018875)2038

町のうごき

本籍数	4,227
本籍人口	14,417
世帯数	2,881
住民登録人口	13,286
内 男	6,571
内 女	6,715

4月1日現在



▲清き一票を(二田第一投票所で)

藤原氏再選なる

町議には菅生氏

任期満了による町長選挙および町議ひとりの補欠選挙は四月十三日に告示、同月二十日に投票が行なわれ、午後七時から天王中学校体育館で即日開票された。

開票の結果町長選挙は現町

候補者別得票数

町長	有効 五、九九六 無効 一一一
当選 藤原 慶三郎	四、七二五票
次点 天野 信悦	一、二七一票
議会議員	有効 五、七六一 無効 三四六
当選 菅生 春司	三、七五〇票
次点 渡部 運吉	二、〇一一票

町長藤原氏の略歴



東京 外国語学校卒
昭和十二年 昭和二
から一十二年 昭和二
期村議 期村議
を つとめる。 町立天
を つとめる。 町立天
を つとめる。 町立天



町立天 王青年学
校本科卒 昭和三十
八年から 一期町議
会議員を つとめる。
町八郎湯青年期成同
盟会長、県八郎湯増殖漁業協同
組合理事を歴任、現在は町社会
教育委員、町青少年問題協議会
委員、農業、四十三歳、羽立。

投票結果調べ

(投票区別)

投票率は八〇・九九%



▲慎重に仕訳する事務従事者たち(天中で)

投票区名	有権者数		投票者数		投票率	
	男	女	男	女	男	女
天王	七六六	六六六	一、五三三	一、四四四	七〇・七	八二・三
江川	六五五	五五五	一、一〇〇	一、〇〇〇	八二・三	八二・三
塩立	五四四	四四四	一、〇〇〇	九〇〇	八二・三	八二・三
羽立	四三三	三三三	九〇〇	八〇〇	八二・三	八二・三
大崎	三二二	二二二	八〇〇	七〇〇	八二・三	八二・三
二田第一	二一一	一一一	七〇〇	六〇〇	八二・三	八二・三
二田第二	一一〇	一〇〇	六〇〇	五〇〇	八二・三	八二・三
出戸	一〇〇	一〇〇	五〇〇	四〇〇	八二・三	八二・三
追分	九〇	九〇	四〇〇	三〇〇	八二・三	八二・三
計	三、〇九六	二、九三二	七、五〇〇	六、八〇〇	八〇・九	八二・三

農免道路完成

三月二十九日完工式

本町湖岸地区に、去る四十一年十一月から、三カ年計画で工事を進めてきた農免道路が、完成。三月二十九日、塩口北野のセイコー電気前で同道路完工の記念碑の除幕式をかねた完工式が行なわれた。

この農免道路は農業用ガソリン税を減税するかわりに農道を整備しようというもので、総工費は用地買収費を含めて八千四百二十万三千元。うち国、県の補助が十五分の十四で地元負担は五百二十六万六千元となっている。

完成した道路は塩口北野から大崎―羽立―中羽立―塩口の各

部落を一巡する。かつての道幅狭いデコボコ道とは打って変わって、延長四千五百八十六・七メートル、幅は六・五メートルの舗装道路で、受益戸数は五百二十五戸、受益面積は田畑、樹園地を含めて九百三十四ヘクタール。

完工式には県知事代理、町長はじめ各部落の関係者多数出席。記念碑の除幕式を行なったあと中央公民館ホールで完工の祝賀会を行ない、同工事に功労のあった工事関係者や、用地提供者に感謝状を贈り、完工を祝った。



▲記念碑の除幕式



▶どんな勉強するのかな

とつても しあわせ

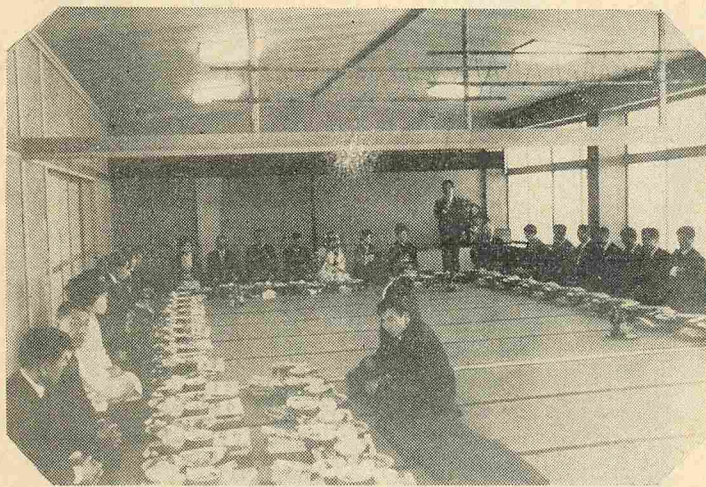
中央公民館第一号結婚式

四月十二日、中央公民館第一号結婚式が同公民館の二階式場において、しあわせムードいっぱいの中で行なわれた。

このしあわせをつかんだのは柳川邦徳さん(二田)と米谷アヤさん(天王)で、二田の佐藤栄蔵、ハナ夫妻のばいしゃくにより、めでたくゴールイン。

町より第一号記念として、結婚記念写真が贈られた。

また、四月二十二日には安田兼光さん(羽立)と牧野節子さん(井川村)が、同公民館で式を挙げた。



▲新婦さんはうれし涙?

※元気いっぱい一年生※

町内の四小学校入学式が四月一日に各校一斉に行なわれた。本町の新小学生は、昨年より九人多く、追分小三十五、出戸小十九、天王小百二十九、東湖小六十四人の計二百四十七人。父兄につき添われて学校へ向かう新入生は、はしゃぎまわりたいのをジツとこらえて神妙なおももちで校門をくぐった。式では校長先生のあいさつや担任の先生が紹介されたあと、おにいさん、おねえさんたちの歌や遊戯があり、楽しそうにかわいい拍手を送った。記念撮影のあと教室にはいり、先生のお話に元気いっばいの返事を教室に響かせていた。また、天王中学校は四月三日に行なわれ、二百四人が新中学生になった。

赤十字募金にご協力を

ことしも赤十字募金運動が五月一日から一せいに始まります。近く赤十字奉仕員の方が戸別訪問しますので、その際は何分のご協力をお願いいたします。

心配ごと相談室

毎週月曜日です

今月は六日、十二日、十九日、二十六日の四回開かれます。悩みごと、心配ごとのある人は気軽に役場の町民室へおいでください。開設時間は、午前九時から午後三時までです。



相続税のあらまし ③

法定相続人とは

法定相続人とは、民法に規定されている相続人のことをいいます。そのあらまきは次のとおりです。

(一) 被相続人の配偶者は、常に相続人となります。

(二) 次に掲げる人は、一定の順序で配偶者とともに相続人になります。

① 被相続人の子(被相続人により前に子がなくなっているときは、孫が代襲相続人となります。)

② 被相続人の子や孫がいないときは、直系尊属(父母)。

③ 直系尊属もいないときは、兄弟姉妹(被相続人より前に兄弟姉妹がなくなっているときはその子が代襲相続人になります)。

また、法定相続分とは、民法で定められている次の割合をいいます。

① 相続人が配偶者と子の場合

テレビのコーナーではありませんが、「はいっていますか」と、天王町納税貯蓄組合連

合会ではみなさんよびかけております。天王町には末尾記載の納税貯蓄組合があり、納税成績の向上につとめております。

が、転居その他の理由でいまだに加入しておられない方は、明日といわずに今すぐ、もよりの組合に加入の申し出をされるようおすすめています。

組合では、組合員の納めるべき町税をとりまとめ、これを町に完納し奨励金をうけるなどして、町の納税成績の向上を図るとともに、組合員相互の親睦を深め、よろこばれております。

未加入の方の一人もおられないよう、組合加入率一〇〇%とする

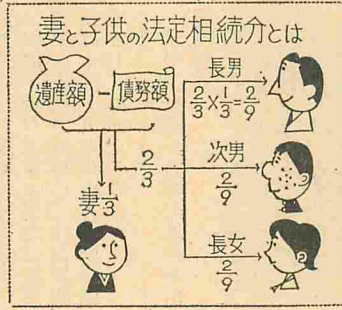
は、配偶者は三分の一、子は三分の二(たとえ左の図のとおりです。)

② 相続人が配偶者と直系尊属の場合は、配偶者と直系尊属がそれぞれ二分の一。

③ 相続人が配偶者と兄弟姉妹の場合は、配偶者は三分の二、兄弟姉妹は三分の一。

④ 直系尊属または兄弟姉妹が二人以上いるときは、以上の相続分をそれぞれ等分します。

また、胎児にも相続権があります。



^^はいつていますか^^

- 追分 陸会
- 追分西二区
- 追分西一區
- 牛坂
- 北野
- 本町
- 中羽
- 羽立二区
- 鎌田 鈴之助
- 真井田 恭よし
- 越前屋 英三
- 草階 金五郎
- 秋本 亀蔵
- 菅谷 仁太郎
- 菅生 喜兵衛
- 安田 亦六
- 二田十一区
- 二田九区
- 二田一區
- 蒲沼
- 塩口一區
- 大崎一區
- 東荒町
- 塩口二區
- 小野 克太郎
- 桜庭 宇吉郎
- 小柳 徳太郎
- 鎌田 金治
- 桜庭 喜八郎
- 三浦 重助
- 柏崎 新七
- 石川 金藏

医療のほか助産、葬祭 育児手当を支給

天王町の国保を使用するとき、病気が治るまで何日でも何年でも、被保険者の資格のある間は治療が受けられます。これを保険給付といっております。

▼国保から受けられる保険給付の種類は

療養の給付 病気やケガをしたとき、国保をとり扱っている病院、医院などで保険証を提示して治療を受けてください。診察治療、薬、入院などにかかった費用の三割が本人の負担になって

療養費支給 旅行先で急病やケガなどやむをえない理由で、治療費の金額を立替えたときは、あとで町からその七割を払いもしてもらえます。

国民健康保険のしおり

これは町公民館の主催で明るく正しい家庭をつくることを目的としたもの。

学級では、部落の婦人三十五人が集まり、子どものしつけについて話し合った。このあと三浦先生の講義があり、集まった

- 神明町 児玉 金五郎
- 細谷 菅原 重喜治
- 羽立三区 目黒 久治
- 松川一區 伊藤 清之助
- 江川二區 藤原 金治
- 塩口三区 桜庭 金五郎
- 下出 戸田 金治郎
- 下出 戸田 浅五郎
- 西荒町 石黒 俊蔵
- 下出 戸田 幸太郎
- 下出 戸田 悦郎
- 下出 戸田 文治郎
- 下出 戸田 清一郎
- 下出 戸田 芳太郎
- 下出 戸田 貞雄
- 下出 戸田 由蔵
- 下出 戸田 与治郎
- 下出 戸田 貞蔵
- 下出 戸田 真蔵
- 下出 戸田 藤代治
- 下出 戸田 兼太郎
- 下出 戸田 理之助
- 下出 戸田 重助
- 下出 戸田 幸一

東湖家庭教育 学級開かる

このほど天王本郷分館において、昭和四十四年度初の家庭教育学級が、県青少年交通対策室の三浦直直先生を迎えて開かれた。

これは町公民館の主催で明るく正しい家庭をつくることを目的としたもの。

学級では、部落の婦人三十五人が集まり、子どものしつけについて話し合った。このあと三浦先生の講義があり、集まった

学級では、部落の婦人三十五人が集まり、子どものしつけについて話し合った。このあと三浦先生の講義があり、集まった

学級では、部落の婦人三十五人が集まり、子どものしつけについて話し合った。このあと三浦先生の講義があり、集まった

学級では、部落の婦人三十五人が集まり、子どものしつけについて話し合った。このあと三浦先生の講義があり、集まった

- 二田十区甲 眞壁 芳太郎
- 二田十区乙 眞壁 貞雄
- 二田十区丙 眞壁 由蔵
- 二田十区丁 眞壁 与治郎
- 二田十区戊 眞壁 貞蔵
- 二田十区己 眞壁 藤代治
- 二田十区庚 眞壁 兼太郎
- 二田十区辛 眞壁 理之助
- 二田十区壬 眞壁 重助
- 二田十区癸 眞壁 幸一

身障者総会開く

町身体障害者協会は去る四月十日、町中央公民館で総会を開いた。

当日は三十人の会員が出席し、四十四年度決算報告、事業報告をし、四十四年度の事業計画、予算などを決めた。

▼事業計画▼

○四月 役員会、総会。○七月 秋田市、男鹿南秋、河辺地区の運動会。○八月 役員会、全県運動会。

鎌田氏郡連会長に

町村選挙管理委員会南秋田郡連合会では、去る四月七日秋田市において通常総会を開催し、任期満了にともなう役員の変更を行なった。この結果、本町の選挙委員長鎌田悦郎氏が新会長に選任された。

新役員

- ◆婦人会◆
- ▽会長 眞壁キサ。▽副会長 石川ハル、菊地トメ、桜庭ミヨ。
- ◆青年会◆
- ▽会長 戸田俊樹。▽副会長 鈴木昇、桜庭本子。
- ◆PTA◆
- ▽東湖小▽会長 加賀谷時雄。▽副会長 京谷金之助、柏崎イッ子。
- ▽天王小▽会長 伊藤那夫。▽副会長 三浦耕造、天野信悦、川口正之助。
- ▽出戸小▽会長 京谷銀治郎。▽副会長 菊地豊美、佐々木栄子。
- ▽追分小▽会長 渋谷克己。▽副会長 千葉稔、水沢幸。
- ▽天王中▽会長 三浦兼男。▽副会長 桜庭周光、柏崎佐一郎。



予防接種

種痘第一回目【対象】①昭和四十三年七月一日から同年十二月三十一日までの出生者。

【日程】▽追分小 五月十三日

▽出戸小 五月十三日、▽役場 五月十四日、▽東湖小 五月十五日、▽穂丈谷地保育所 五月十六日。

生ワクチン第二回目【対象】①昭和四十四年十二月一日から同年七月三十一日までの出生者

【日程】▽追分小 五月二十六日、▽出戸小 五月二十七日、▽役場 五月二十八日、▽東湖小 五月二十九日、▽穂丈谷地保育所 五月三十日。

五月の農作業のポイント

田作業は計画的に

新緑の五月は、最も気候の良い時期であります。稲作にとつては苗代管理、本田耕起、施肥、田植えと重労働の重なる時期でもありますので、計画的作業を実施してもらいたいものです。

◎苗代末期の管理(畑苗代)

畑苗代では、光を十分与え、苗体に炭水化物を十分にたくわえ、しかも窒素にも富んだ苗を作るようにする。スツ上げは、光を入れるほか外気に慣らす目的にもなります。田植え前七日頃からは、ビニールを取り去って霜のおそれのある夜以外は外気と同じ状態において、植えてからも寒さに負けない苗に育てる。

◎苗代病害虫防除

苗代での病害虫を本田に持ち込まないよう、苗代で完全駆除につとめること。

(イ)苗イモチ病 苗イモチ病は本田葉イモチ病の発生源となるので、発生を予防する意味で、田植え直前とその一週間前、二回薬剤散布を行なう。

【カスミン水溶液千倍液、三・三平方メートル(一坪)あたり三百三十三cc】

(ロ)害虫 ハモグリバエ、ドロオイムシ、ヒメハモグリバエは田植え後の気温の低い時は、これらの害虫の発生が多く、早植えの田に多く害を与えるので、苗代期、田植え直前に予防散布すると本田初期害虫の発生を防除できる。

【ベストン乳剤三百倍液、三・三平方メートルあたり四百五十三cc】

◎苗代末期の追肥

田植え前の追肥は、苗を取りやすく、本田植え付け後の活着をよくするために、田植えの五〜七日前頃に三・三平方メートルあたり硫酸四十四〜八十グラムくらい使われるが、決して多くしないよう注意すること。

◎田植え時期

苗は育ち方がそろって、ガツチリしたじょうぶな苗を用い、苗取りはなるべく植を切らないように留意する。苗代では、畑苗代は四・五枚、保温折衷苗代は五枚を基準として、伸び過ぎないよう早植すること。

田植え時の気温は平均気温で畑苗は十三・五度C、保温折衷苗は十四・五度C内外を限界温度として田植えの計画をたてること。

▽平均気温からみた本町の田植え時期

- 畑苗代苗(平均気温十三・五度C以上になる日)
- 五月十三日〜二十日
- 保温折衷苗(平均気温十四・五度C内外になる日)
- 五月二十日〜二十五日

◎本田施肥

本田の施肥量は、すでに決定されていることと思われるが、窒素、リン酸、カリの均等を考慮し、元肥の窒素は場合によって控えて生育状況、天候などをみて追肥を考える施肥法も良い。また、本田の活着を良くするために速効性の硫酸、過リン酸石灰を表面施肥するのもよい。

土壌改良、地力増強、水稲の後期栄養を良くするため、ヨウリンを十アールあたり六十キログラム、ケイカル百五十キログラムを肥料成分以外に施用す

る。

◎耕起

最近の田んぼは一般に浅おこしで、十二センチメートル程度がほとんどだが、少なくとも十五センチメートルくらいはほしいものである。

◎田植え前後の除草剤使用

田植え前後、本田の初期雑草防除に使用されているおもな除草剤はニップ、エムオー粒剤で十アールあたり使用量は三キログラムで、田植え前に使う場合は田植えの二〜四日前、均し棒を引く前か後に浅水にして均一散布する。田植え後に使う場合

は、活着したらできるだけ早くノビエ、雑草の発生前に散布する。

▽使用上の注意

(イ)田面をできるだけ均一に整地すること。

(ロ)健苗を用いること。

(ハ)散布後深草かんがいが続くと葉害がやすすいので、水管理に注意する。

五月〜六月の長期予報

【概況】

五月上旬にかけておそ霜のおそれがありますが、五月中旬頃からは温暖な晴天が多い見込みです。

つゆは六月半ばごろまでは割合不活発で、つゆらしくなるのは後半になるでしょう。

【気温】

◎五月 比較的温暖な日が多



▲苗の育成に精出す農家の人(児玉部落で)

田植えは八百五十円

44年度の農業労賃

四十四年度の農業労賃が次のように決まりました。これは、関係機関と部落会長の協議のうえ決まったものです。

各農家は部落、町内、他市町村のいづれからの雇用の場合でも、この協定労賃を固く守ってください。(カッコ内は昨年)

▽田植え 八百五十円(八百円)▽苗取り 畑苗代男女共八百五十円(八百円)、折衷苗代男女共九百円(八百円)▽除草機手取男女共七百五十円(七百円) 除草機男女共八百五十円(八百円)▽しろかき 男千円(千円)、女九百円(八百円)▽稲刈 手刈男女共八

く、一時かなり気温の上ることもあります。上旬頃までは冷え込みの強い日があつて、おそ霜がけねんされます。月平均では全般に平年よりやや高い見込みです。

◎六月 前半は高めの日が多いようですが、後半は低温が目だつようになり、月平均では平年並ぐらいになる見込みです。

【降水量】

◎五月 前半は移動性高気圧におおわれ、晴の日が多いようですが発達した低気圧が、一〜二回日本付近を通り、風雨の強まることがあるでしょう。後半はやや北に片寄った高気圧におおわれやすいので、晴の日が多い見込みで月の総量はやや少ないでしょう。

◎六月 中旬ごろまでは、比較的梅雨活動は不活発な見込みですが、下旬はオホソク海に高気圧が現われ梅雨現象はやや活発となるでしょう。月の総量は平年並かやや少ない見込みです。

みんなで声をかけ合い、酒飲みによる交通事故をなくしましょう

春の交通安全運動

<5月11日〜5月20日>

天王町誌購入希望の方は、役場総務課まで申し出てくださいます。

住宅建設資金

ただいま受け付け中

ただいま、住宅金融公庫の融資にかかると「個人住宅建設資金」の四十四年度貸付けについて申し込みを受け付けています。
 初めの償還金の六倍以上ある人（貸付金七十二万円の場合、月収四万二百円以上）
 【貸付けの受けることができる住宅】

申し込みの受け付け期間は四月二十一日～八月三十日までとなっております。申し込みされる人は建設場所のもよりの「住宅金融公庫業務取扱店」または「住宅金融公庫受付け取扱店」と表示した金融機関で申し込みを受け付けます。
 貸付けのおもな条件は次のとおりとなっておりますので、ご希望の方は申し込みをください。
【貸付利率】
 耐火、簡耐住宅 九十一万円まで、不燃組立、組立木造 八十三万円まで、木造 七十二万円まで。
【返済期間】
 一年五分五厘。



交通安全

隊員は八人

町では激増する交通事故の防止対策として、歩行者、運転者の交通指導面の強化をはかるため、五月から「交通指導隊」を設置する。

設置に先立って、二回にわたり町内交通安全協会の正、副支隊長や警察関係者との協議会を開き、設置の方法などを話し合っている。このほど入選も終わって、五月十一日から始まる春の交通安全運動までに発足させる考えで、目下準備をすすめている。

本町の交通指導隊の概要は①隊員数は八人とし、編成は隊長

- 初めの償還金の六倍以上ある人（貸付金七十二万円の場合、月収四万二百円以上）
- 【貸付けの受けることができる住宅】
- 住宅部分の床面積は、三十平方メートル（約九坪）以上で百二十平方メートル（約三十坪）以下であること。
- ただし、店舗つき併用住宅の場合には、住宅部分の床面積が建物の全体の床面積の二分一以上であること。
- 【貸付利率】
- 耐火、簡耐住宅 九十一万円まで、不燃組立、組立木造 八十三万円まで、木造 七十二万円まで。
- 【返済期間】
- 一年五分五厘。
- 【返済方法】
- 返済方法は、毎月固定額を引合ひ、元金均等割賦償還で毎月払い ※詳細についてはよりの金融機関か役場建設課管理係におたづねください。
- 【返済方法】
- 元金均等割賦償還で毎月払い ※詳細についてはよりの金融機関か役場建設課管理係におたづねください。

耐火構造 三十五年以内、簡易耐火構造 二十五年以内、その他構造 十八年以内。

空巢にご用心!

返済方法

元金均等割賦償還で毎月払い ※詳細についてはよりの金融機関か役場建設課管理係におたづねください。

▽春は空巢のふえるとき
 あちこちから梅の花だよりが聞かれるところになると、農作業も忙しくなり、桜まつりや行楽のための外出も多くなりやすくなります。
 自然の躍動とともに活発になるのが犯罪ですが、私たちの日常生活をおびやかす空巢がふえるのもこの季節です。

▽春は空巢のふえるとき
 あちこちから梅の花だよりが聞かれるところになると、農作業も忙しくなり、桜まつりや行楽のための外出も多くなりやすくなります。
 自然の躍動とともに活発になるのが犯罪ですが、私たちの日常生活をおびやかす空巢がふえるのもこの季節です。

交通安全運動
 五月十一日から二十日まで、「春の全国交通安全運動」が実施されます。今回のスローガンは「みんなの声をかけあい、町から村から交通事故をなくしよう」となっています。重点事項としては「酒酔い運転の追放」の幼児の交通事故防止の三つをかねて運動を展開します。

歩行者も運転者も交通ルールを守って、事故を起さないよう事故にあわないようにしましょう。

わが家の防犯をもう一度反省し空巣につけ込まれないようにしたいものです。
 ▼ちょっとした外出でも油断し
 空巣はいつもねらっています
 どんなに大事な用事で留守にしようが容赦しません。お勤めや遠出のときはもちろん、ちょっとしたそくまでというときでも必ず戸締りをしてください。

▽空巣は補助錠が苦手
 空巣は補助錠が苦手
 空巣は補助錠が苦手
 空巣は補助錠が苦手

小学生の作文
 六年生になって、はじめて学校にきた時、担任の先生が「どんな六年生になりたいか、あすまで考えてきなさい」と、宿題を出しました。

こんな六年生に
 追分小六年 山本葉子
 六、心身に障害のある児童など保護を要する児童に適切な処置が行なわれ、正しい理解と暖かい愛情が注がれるよう一般の関心を高める。

「春の全国交通安全運動」が実施されます。今回のスローガンは「みんなの声をかけあい、町から村から交通事故をなくしよう」となっています。重点事項としては「酒酔い運転の追放」の幼児の交通事故防止の三つをかねて運動を展開します。

も、いざ仕事というときは全神経を集中し、一刻も早く逃げようと思つて。せつかくの主錠をあけても、さらに補助錠がなければあきらめます。戸締りには補助錠をつかいましょう。
 ▼効果ある留守番の頼み合いです。

子どもの権利を守ろう
 五日から児 児童はあすの社会福祉週間
 五日から児 児童はあすの社会福祉週間
 五日から児 児童はあすの社会福祉週間

この日、学校へ行くとき、ほかの友だちが、下級生に對してのことを書いていたので、わたしも、書き直そうかなと思いましたが、決めてしまったのだからしかたがないと、そのまましておきました。

この一年間をりっばな六年生として、すごしていきたいと思つて、さいごまで、やりとげよう



未来に夢を!!

国民年金

わたくしたちが老後になって働けなくなつたとき、思いがけない事故で大きなケガをしたり、病気のため身体が不自由になつたとき、一家の主人に死なれて母子または子どもだけが残されたとき、国から年金を受けられるならばどれだけのすかることでしょうか。このようにときに国民のすべてに年金を支給し、生活のささえにしようとするのが国民年金制度です。

▼国民年金には、明治四十四年四月以降に生れた二十歳以上の人はいかなる人でも除いてすべて加入しなければならぬことになつております。

①会社、官公庁、商店等に勤めてその職場の年金制度に加入している人。
 ②他の制度から年金、恩給を受けている人。また受ける資格のある人。
 ③県や町の議會議員。
 ④①③までの人の配偶者。
 ⑤大学や高校の学生。
 ⑥①をのぞく②⑤までの人はいづれでも加入の申し出をすればその時から加入できます。

▼年金はつぎのような場合に支給されます。
 ①老齢年金 保険料を納めた期間と免除してもらつた期間を合算して二十五年以上ある人が六十五歳に達した時にその期間に応じて支給されます。四十年納付の人は九万六千円、二十五年納付の人は六万六千円です。
 ②通算老齢年金 厚生年金や船員保険等の年金制度にも加入しておいた人や、加入しなかつた配偶者期間があった人で、国民年金だけでは受給期間に満たない場合はそれだけの制度加入期間を合算して二十五年以上ある場合にその期間に応じて支給されます。
 ③障害年金 ケガや病気で自體が不自由になつたとき保険料の未納があつた場合に一級障害七万以上、二級障害六万七千以上が支給されます。
 ④母子年金 夫が死亡し、十八歳未満の子どものいる母子世帯になつたとき、保険料の未納がない場合、五万五千二百円です。

子どもが二人以上の場合はその一人につき四千八百円づつ加算されます。

⑤華母子年金 父・子(男) 祖母が死亡し、十八歳未満の孫または弟、妹がいる華母子世帯になつたとき、その祖父または姉に對し、母子年金と同様に支給されます。

⑥遺児年金 両親に死別し、十八歳未満の子が残されたときその父または母に未納があつた場合三万円以上、子が二人以上るときはその一人につき四千八百円づつ加算されます。

⑦寡婦年金 老齢年金を受け資格があつた夫を亡くした結婚生活十年以上の妻に六十歳から五十年間毎年夫が受けるはずであつた老齢年金額の半額支給されます。

以上のような年金も、国民年金に加入して保険料を納付するか、免除を受けておらなければ支給出来ないこととなりますので、強制加入の対象者で未加入の人はすぐ役場へおいてに加入手続きをするようにしてください。また未納のある人はすぐ納付されるようにしてください。

※国民年金についてはいつでも

天 春 盛
 追分西 渡部六愁
 陽炎のなかり出でしせり摘む子
 春愁の漂よう丘に鳩放つ少年の肩掛けわし眡を眺く闘争の圏外に咲きチュウリッ
 近の地蔵も霞む指呼の間
 掲雲雀見えずなりけり浮雲に袖を嚼む癖のお河童春祭り
 閑けさや猫渡りゆく屏の上

普通科生募集

海上保安学校
 運輸省海上保安部では、四十四年度海上保安学校普通科生を次の要項で募集しています。

▼受験資格
 ①高等学校卒業業者②大学入学資格検定の合格者③高等専門学校第三学年終了者、いずれか一つに該当する人。
 ▼試験科目
 第一次試験(学科試験、教養試験、作文試験)
 ▼試験日
 昭和四十四年六月二十二日
 ▼試験場
 秋田海上保安学校

慶弔だより

秋田県立高等学校
 申し込み受け付け期間
 昭和四十四年五月十日～五月二十八日まで

※詳細については秋田海上保安部へお問い合わせください。

四十四年度 第一次
陸海空二十自衛官採用中

○職務内容 輸送、整備、通信、電気、衛生、補給、その他。
 ○採用及び受け付け 各月下旬 常時受け付け
 ※その他くわしいことは役場の総務課か自衛隊秋田地方連絡部にお問い合わせください。

も町民課年金係にお問い合わせください。

お知らせ

計量器の定期検査
 取引および証明に使用している計量器について、三年に一回実施されている計量器の定期検査を次のとおり行ないます。必ず受検してください。

▽対象計量器
 Ⅰ、商店等で販売に使用する計量器
 Ⅱ、学校、会社等で証明に使用する計量器
 Ⅲ、その他事前調査された計量器のほか、希望者は計量器を持参してください。

◎日時、場所、対象部落は次のとおり。

五月九日 天王農商協同組合倉庫 天王、江川、塩口
 五月十日 役場前 二田、児玉、大崎、羽立、中羽立、渋谷、下出戸、上出戸
 六月三日 追分農協 追分西、追分、牛坂

なお、時間は各場所とも午前十時から午後三時まで。詳細については役場経済課へお問い合わせください。

二人の前途を祝福します (三月中)

- 二人の前途を祝福します**
- | | | | | | |
|----------------|---------------|---------------|---------------|---------------|---------------|
| (五) 城目王 久保山 弘一 | (熊) 本島村 義一 | (沼) 和町 大正男 | (昭) 昭野 英子 | (北) 野合 藤原 美智子 | (群) 馬野 佐藤 隆子 |
| (天) 馬野 藤原 美智子 | (天) 馬野 藤原 美智子 | (天) 馬野 藤原 美智子 | (天) 馬野 藤原 美智子 | (天) 馬野 藤原 美智子 | (天) 馬野 藤原 美智子 |

- 誕生おめでとう**
- | | | | | | |
|------------|------------|------------|------------|------------|------------|
| (追) 八竜村 昌子 | (秋) 田村 兼一 | (琴) 浜村 直子 | (二) 井川 鉄藏 | (宮) 崎村 藤子 | (宮) 崎村 藤子 |
| (江) 崎村 藤子 | (愛) 知川 厚子 | (二) 雄和村 兼子 | (二) 雄和村 兼子 | (青) 森田 若子 | (追) 湯野 小次郎 |
| (新) 湯野 小次郎 | (山) 出戸 英次郎 | (山) 出戸 英次郎 | (山) 出戸 英次郎 | (山) 出戸 英次郎 | (山) 出戸 英次郎 |

- 誕生おめでとう**
- | | | | | | |
|--------------|--------------|--------------|--------------|--------------|--------------|
| (天) 鹿王 中 | (宮) 城島 幸藏 | (羽) 田代 征子 | (山) 口島 幸藏 | (本) 森田 征子 | (青) 森田 征子 |
| (群) 馬野 佐藤 隆子 | (大) 北島 佐藤 隆子 | (大) 北島 佐藤 隆子 | (大) 北島 佐藤 隆子 | (大) 北島 佐藤 隆子 | (大) 北島 佐藤 隆子 |
| (大) 北島 佐藤 隆子 | (大) 北島 佐藤 隆子 | (大) 北島 佐藤 隆子 | (大) 北島 佐藤 隆子 | (大) 北島 佐藤 隆子 | (大) 北島 佐藤 隆子 |

44年度 女子社員募集
 応募の資格 アキタ電子
 中学、高校卒業の女子で、年齢二十五歳までに入寮可能な者
 募集人員 女子百五十名
 勤務場所 女子百五十名
 応募の方法 アキタ電子株式会社
 申し込み場所 職業安定所
 天王町役場企画室、またはアキタ電子採用本部(秋田市千秋留守町の十二、東洋ビル六階)
 おくやみ申し上げます

細谷 菅原金之助	天王 長崎 一見	塩川 櫻庭 明子	下出戸 佐々木 喜一郎	江川 長崎 卓郎	塩川 長崎 卓郎
上出戸 菊地 敬之助	天王 水戸 直之	天王 西村 雅彦	天王 越後 宗高	天王 米谷 勝義	天王 城山 幸次郎
天王 二布 尚美	天王 二布 尚美	天王 二布 尚美	天王 二布 尚美	天王 二布 尚美	天王 二布 尚美