

町のうごき	
本籍数	5,214
本籍人口	16,053
世帯数	4,275 (4,216)
住民登録人口	15,643 (15,544)
内	
男	7,586
女	8,057

5月1日現在  
( )内は4月1日現在

# 広報 てんのう

No. 172

昭和52年

6月1日発行

発行・秋田県天王町役場 電(018878)2211~4  
編集・企画室 印刷・秋田協同印刷 電(0188)237477~8

## 赤勝て！ 白勝て！

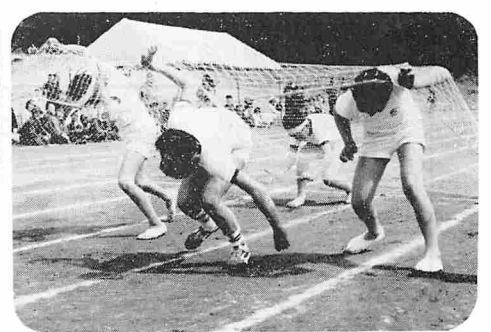
### — 各小学校で運動会 —

五月に入って町内の各小学校の運動会が、一斉に行われた。天候に恵まれた五月一日、出戸小学校、天王小学校の運動会が行なわれ、天王小学校では近年にない父兄の応援で道路に面した各部落の応援席がびっしり人で埋もれた。

わが子や孫の走る姿に大きな声援があちこちから飛びかい、走る生徒も元気に奮闘し、各応援席より拍手がいつぱい。

また、出戸小学校の三・四年生によるゲーム「ねこさこちちら」では二人一組の色別対抗リレーで、一人がタンバリンなどの打楽器を用い一人が頭を袋をかぶって四つ足を音をたより、走るもので、立ちどまったり、ころんだり、また方向を間違えて案内する生徒を無視してどんどん進んでゆく生徒も、とまどうんじんが続出。ゲームのさなか、飛び入りのおじいさんが生徒のそばに寄り添い一緒にねことなつて歩く姿に場内は大爆笑。

楽しい運動会に時を忘れ、のどをからして応援をしていた。また、三日には東湖小学校、七日には追分小学校の運動会が盛大に行われた。



### 役場人事異動

五月一日付けで役場一般職員  
の人事異動が行われました。  
異動者は二十名、任用五名、  
採用三名、退職六名、計三十四  
名です。

人事異動は次のとおりです。

- 昇格 ( ) 内前職名
- ▽経済課長(教委社教係長) 戸田勝也
- ▽保健衛生課長(教委社教係長) 沼田紀三
- ▽農委事務局長(税務課賦課係長) 畠山

- ▽総務課財政係長(総務課財政係主任) 柏崎金光
- ▽税務課賦課係長(町民課民生係主任) 渡辺 毅
- ▽建設課土木係長(建設課土木係主任) 鈴木正輝
- ▽経済課農政係長(経済課農政係主任) 三浦 満
- ▽教委社教係長(公民館主任) 水戸瀬 啓
- ▽総務課財政係主任(税務課) 石黒敬二郎
- ▽総務課庶務係主任(総務課) 肥田野耕二
- ▽企画室企画係主任(企画室) 菅生一也
- ▽町民課年金係主任(町民課) 中泉作右エ門
- ▽税務課賦課係主任(税務課) 桜庭新悦

### 配置転換

- ▽総務課長(経済課長) 伊藤金政
- ▽教委総務係長(総務課財政係長) 菅生岩蔵
- ▽公民館主任(保健衛生課国保係主任) 菊地政義
- ▽町民課民生係主任(公民館主任) 大越 宏
- ▽公民館(企画室) 伊藤清孝
- ▽教育委員会(収入役室) 古山和子
- ▽町民課(教育委員会) 菊地千佳子
- ▽収入役室(町民課) 吹谷恵子

### 任用

- (四月一日付)
- ▽保健衛生課 保健婦 小原礼子
- ▽湖岸保育所 保育 金子せい子
- ▽二田保育所 保育 伊藤咲子
- ▽出戸幼稚園 幼 教諭 太田 陸
- ▽天王幼稚園 幼 教諭 桜庭タキ子

### 採用

- (四月一日付)
- ▽税務課 藤原久基
- ▽保健衛生課 村山隆則
- ▽経済課 村山久尚(五月十六日付)

### 退職

- ▽総務課長 船木雷治(一月三十一日)
- ▽農委事務局長 田口 巖(二月二十八日)
- ▽保健衛生課長 大関良作(四月三十日)
- ▽総務課 藤原まり子(二月二十八日)
- ▽湖岸保育所 永井悦子(四月一日)
- ▽追分小養教 嶋田ふみ子(三月三十一日)

# 地籍調査事業

## 2.43平方キロを 対象に

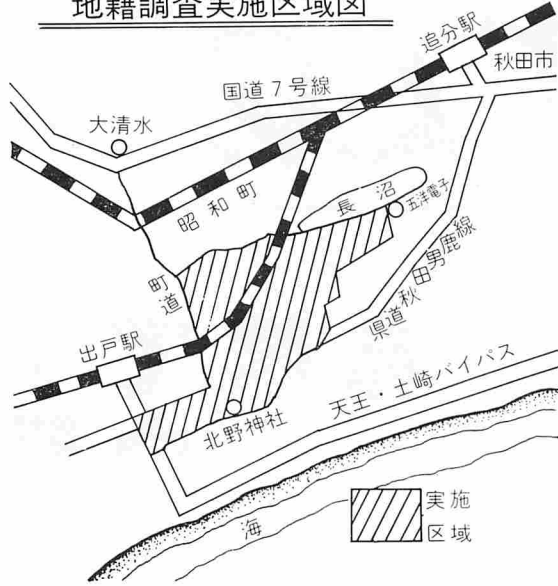
地籍調査は国土の開発、及び保全、ならびにその利用の高度化を図るための基礎資料となります。

今年度は、字上出戸、字北野(一部)、字上北野(一部)、字大長根、字細谷(一部)、字長沼下の地区を対象に二・四三平方キロメートルを行います。

具体的には

- ①各種事業(公共土木、都市計画、総合開発、宅地、工業用地等造成)の計画、及び施行の資料。
- ②農林業等の経営合理化のための資料。
- ③隣接の境界が明確化し、登記手続きが容易になる。
- ④課税の公平化。

### 地籍調査実施区域図



⑤土地行政全般の合理化、効率化を図ることの利点があります。

この調査は隣接関係者が立合っつて一筆ごとの土地の境界を決めることになり、後日土地を所有している方に連絡(ハガキか電話)をしますので必ず立合っつてください。

なお、詳細については天王町役場企画室地籍調査係へお問い合わせください。

### 増改築 融資

住宅金融公庫では、自分が住んでいる住宅を建て増したり、修繕したりしようとする方にも融資を行っています。

その主な融資条件を紹介いたしますのでご利用ください。

▽融資を受けることができる

- (1) 建て増しによる増築工事
  - (2) 模様替えによる増築工事
  - (3) 改築工事
  - (4) 修繕等の工事
- 既存住宅を取りこわし、改めて建築する工事
- 基礎、土台、壁、柱、屋根床、天井等の修繕、補強工事、開口部を設ける工事、間取りの変更による住まいの合理化をはかる工事
- ▽融資の限度額(五十一年度の場合) 木造の場合、工事費の七割以内の額で、十万円から百四十万円まで
- ▽利率、年六・〇パーセント
- ▽返済期間、十年以内
- ▽返済額 融資額百四十万円を返済期間十年の場合、隔月毎に三万一千四百四十二円

### 昭和三十二年 良質米生産褒賞基準のお知らせ

昭和三十七年度より行っております、天王町良質米(上位等級米)生産褒賞事業は昭和三十二年度においては次の審査基準により実施いたします。

- A層 政府売渡し数量百俵から二百俵までの売渡し農家
- B層 政府売渡し数量二百俵以上の売渡し農家

### 水田総合対策事業

(稲作転換)

昭和三十二年の本町の転作配分面積は二十六ヘクタールで転作奨励補助金については昨年と同額です。

▽集団転作(集落単位十アール当)

- 大豆三ヘクタール以上一萬円の加算。
- 野菜二ヘクタール以上七千円の加算。

その他集落単位の水田面積の二

### 郷土史コーナー【56】 水車

「雨ふれば即ち流れ、ひでれば即ちやけぬ」というのは古来悪田の特徴といわれているが、三本の砂丘とその間が湿地からなる本町の昔はその例にもれなかつたようである。

水源の確保や、用排水の問題は「つねに村民の重大関心事であり、「天王町誌」にも多くの苦労のあとが記録されている。

水害の多い田んぼは一方ではまたひでのりの害をうけやすい田んぼであったから用排水の施設も必要であった。

水車は低い所から高い所へ水を運ぶ揚水具であり、動力は足踏みか水の流れを利用する。

水田の水をつねに一定の量に確保するにはかなりの労働力を水車に費さなければならなかつた。



た。炎天下に流れる汗をぬぐい、水車を踏み続ける農民の姿は想像しただけでもかなりの重労働である。

現在では動力機による揚水や土地改良が進み、水車を踏む農民の姿はないが農業の営みはきょうも続いている。(菊地記)

### 臨時町議会

#### 五案件を原案可決

大豆を一戸で十アール以上実施し、農協に出荷した場合、一俵あたり一千円の奨励補助金。なお、経済連より一千円の上積、合計三千円の奨励補助金となる。

四月三十日、臨時町議会が開かれ、五案件が原案どおり可決された。

案件は昭和三十二年一一般会計補正予算の専決処分等、三案件と、東湖小学校の改築工事の請負契約、追分小学校の増築工事の請負契約等である。

#### 人権法律相談所開設

町では人権法律相談所を次により開設いたします。こまごまのことなどを気軽にご相談ください。

なお、秘密は固く守られます。

▽とき、六月二十八日(火)

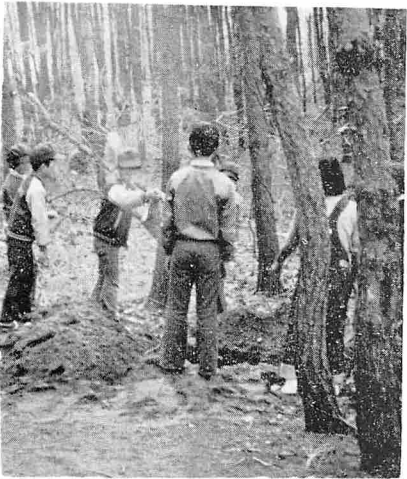
午前十時～午後三時

▽ところ 追分分館

例(10a当の奨励補助金)

	基準反収	奨励金	集団転作	集落2%以上	大豆大奨励	合計
	kg	円	円	円	円	円
大豆	540	47,000	10,000	10,000	3,000	70,000
野菜	540	47,000	7,000	10,000		64,000
大豆	600	51,000	10,000	10,000	3,000	74,000
野菜	600	51,000	7,000	10,000		68,000

# 出戸新町子供会 クリーンアップ



▲あなにゴミをうめる生徒たち

去る、四月二十四日出戸新町子供会では午前七時から出戸小学校の通学路のクリーンアップを行った。

このクリーンアップは毎年、春と秋の二回行っているもので当日は小学四年生から中学

生までの三十四名が参加、各自スコップやゴミ袋を持ち、ゴミやガラスの破片などを拾集しました。

このクリーンアップに伴って出戸新町の父兄の方々も大勢参加し、同じ時間帯において部落内を清掃。冬の間うもれていたゴミがみるみるうちに山と化し美しい町づくりが行われた。

町をきれいにしましょう

セブンスター一箱は二十本入りですから、一本吸うごとに、一円二十一銭納税する形となります。

一日一箱ずつ町内からたばこを買う人は、一年間に八千八百五十一円のたばこ消費税を町に納付し、町財政の力となつていくわけですね。

たばこはできるだけ町内の販売店から買いましょ。多目に出勤や旅行のときは、多目にたばこを準備しましょ。

## たばこと税金

あなたが、町内のたばこ販売店からセブンスターを一箱買うと、自動的に町に二十四円二十五銭のたばこ消費税が納付されます。

## ごぞんじですか

〇ところ 男鹿市役所 (五階会議室)

〇天王、男鹿、若美地区

〇とき 六月三日、午前十時 午後一時三十分(二回)

# 所得税特別減税実施

## 昭和五十一年分

今回、昭和五十一年分所得税の特別減税が行われ、次の金額が還付されることになりました。

還付される金額は、本人は六千円、控除対象配偶者や扶養親族は一人につき三千円として計算した金額です。

ただし、納めた昭和五十一年分の所得税額の方が少ないときはその税額までとなります。

還付方法とその手続きは次のとおりです。

△サラリーマンの場合▽

本年六月一日現在において昨年と同じ会社に勤務しているサラリーマンは、おおよそ六月から七月ごろ賞与や給与を受取るときに勤務先から還付されます。

△事業所得者などの場合▽

給与の税金を源泉徴収で納め年末調整を受けているが、今年になって五月末までに退職した

事業所得者など確定申告をして納税した人は、六月下旬ごろに税務署から還付を受けられる金額をお知らせします。その際同封された還付請求書に所要の事項を記入して税務署に返送してください。そうすると税務署の確定申告をしていない人は期限後の特別減税を受けることになっていま

人や、昨年中途で退職したなどのため、給与の税金を源泉徴収されたままで、年末調整を受けていない人などは税務署へ還付請求をしてください。この場合、昭和五十一年分の確定申告書を提出していない人は期限後の確定申告をして特別減税を受けることになっていま

くわしくは、税務署(所得税担当)へおたずねください。

▽雇用主(会社・事業主)に対する説明会日程

〇天王、男鹿、若美地区

〇とき 六月三日、午前十時 午後一時三十分(二回)

# 天王ライオンズクラブ 天王小にスリッパを贈呈

去る、五月六日天王ライオンズクラブ(会長藤原慶三郎)より、天王小学校(阿部金保校長)にスリッパ三百足の目録の伝達式が天王町商工会において行われた。

このスリッパは二月二十六日天王小学校体育館において、天王ライオンズクラブの結成式が行われた際に贈呈されたものである。

また、五月二十七日、同クラブよ



▲目録の伝達式のもよう

り町交通安全対策協議会に交通安全塔(一基)が贈られ、交通安全対策になお一層力が注がれます。

交通安全塔は天王町上江川、県道の三叉路に設置された。安全運転に心がけましょ

# 最低賃金が改正されます

秋田県内の事業場、及び労働者に適用される産業別最低賃金は次のとおり改正されました。すべての事業主は効力発生の日からこの最低賃金額以上の賃金を支払わなければ労働者を使用することはできません。

もし、違反した場合は最低賃金法により罰せられますので必ず守ってください。

最低賃金についての照会、相談のある方は次のところにおたずねください。

▽秋田労働基準局賃金課  
☎〇一八八―六二・六六八一  
☎〇一八八―三四・二〇三一

▽労働基準監督署  
☎〇一八八―三四・二〇三一

最低賃金の件名	最低賃金額	除外賃金	効力発生日
産業別最低賃金	繊維産業 1日2,160円(☎時)1時間270円 ただし、雇入れ後6月未満の技能習得中の者については、1日1,944円(☎時)1時間243円	精皆勤手当 通勤手当	52.5.22
	出版・印刷 同関連産業 1日2,297円(☎時)1時間288円 ただし、雇入れ後6月未満の技能習得中の者については、1日2,086円(☎時)1時間261円	家族手当	

(注) 1. 最低賃金額の額は、当該事業場の一般労働者より労働時間の短い者、(☎)は、時間給労働者をいいます。  
2. 最低賃金の概要を、常時作業場の見易い場所に掲示する等の方法で労働者に周知させて下さい。

## 天王町短歌会 (五月)

追分 門間 耕作  
わが育つ時に好める濁魚、老いては食えず冷凍の海魚、  
早起きの妻は庭より声高に梅ほころびしと我を呼ぶなり  
下出戸 佐々木金太郎  
上北野 佐藤 生子  
畑打てばこもれる虫の青白くうごめく見つつ春深むと思ふ  
二田 渡部 ツナ  
海猫の恋をかたるか悩ましく口説くが如く鳴きて飛びかう  
羽立 鈴木 秀夫  
伝え聞く巳の歳のけちか思いつつ低温の中に田植終えけり  
天王 児玉 俊一  
遺稿集ひらげば忽ち胸を打つ洋子を悼む悲痛なる章あり  
二田 渡部 キン  
描かれて額なる花は泰山木風吹き来なばゆれるが如し  
羽立 安田 ツル  
久にして男子うまれしとなり家の屋上高く鯉おどりおり  
天王町俳句会 (五月)  
追分 渡部 六愁  
産みに帰る娘に新緑の道つづく  
牛坂 藤原 邦  
山どりの日がら啼きいて木々の蒼ゆ  
天王 京谷 蒼湖  
野火猛る石の地蔵の無表情  
渋谷 戸田 栄春  
花の下鯛食うときぞおらが春  
天王 児玉 伯秋  
花曇り軽い風邪ひき弱する  
下出戸 佐々木汀月  
不幸、かわりなしに椿落つ  
天王 米谷 冬華  
うまごやし猥褻の姿も居眠りぬ  
追分 安田 鹿山  
覗かれてのぞく隣りの春菜時く

