

町のうごき

本籍数	5,231
本籍人口	16,093
世帯数	4,296 (4,275)
住民登録人口	15,709 (15,643)
内 {男	7,620
女	8,089

6月1日現在  
( )内は5月1日現在

# 広報 とうとう

## No. 173

昭和52年

7月1日発行

発行・秋田県天王町役場 電(018878)2211~4  
編集・企画室 印刷・秋田協同印刷 電(0188)237477~8



### 夏

天王中二年

加賀谷 美穂子

あじさいの花から

夏は生まれる

ぱつと明るく

はずんで どんどん生まれる夏

あじさいの花の色が

空いっぱい にひろがる夏

あじさいの花をのぞいたら

幼いころの 私も出てきた

花火のあかりで

ほほをまっかにした私が

あじさいの花よ

# 6月定例町議会

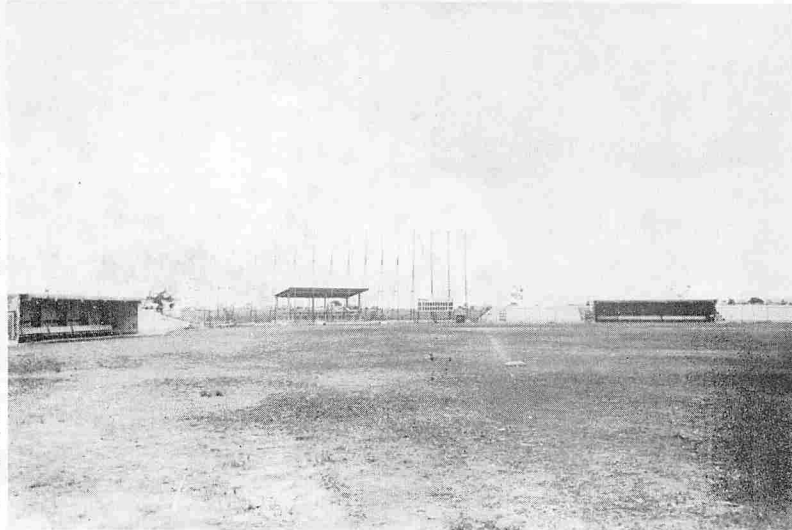
## 湖岸地区総合運動場に

# ナイター施設

## 羽立北野墓地公園

## 設置条例可決

▶ ナイター施設が設置される湖岸地区総合運動場



### 九月に完成

湖岸地区総合運動場の照明施設建設の請負契約について審議され、原案どおり可決された。工事にあたっては、富士電機総合設備株式会社がいます。完成は九月頃の予定。

### 町税条例が改正

地方税法改正に伴い、町税条例改正案が審議、可決されました。内容は基礎控除等個人町民税所得控除の引上げによる減税と軽自動車税月割課税制度の変更を軸としています。

車及び自動二輪については、月割課税が行われていたが、その規定が次のように変わります。(1)車の減失等による月割減額については変わりありません。(2)天王町の人が、賦課期日(四月一日)後に天王町の人に軽自動車を買ったときは、その譲渡はその年度の末日に行われたものとされます。その結果、天王町の区域内での所有者の変更による月割増減額はなく、年度当初の納税義務者が年間を通じて納税することになります。(3)天王町の人から他町村の人に車を譲渡すると、譲渡した日をもって月割課税を行います。(4)非課税車が課税車になったときはその時点から月割課税を行います。

### 国保税条例も改正

(5)営業車を自家用車に変更した場合には、税率が変わることになります。変更した年度内は、変更前の税率によることになりました。改正された町税条例は昭和五十二年四月一日から施行されます。

町税条例と同様地方税法改正によって、国民健康保険税条例も改正されました。まず、五十一年度まで十五万円であった課税限度額を、十七万円に引上げています。

# 一般会計総額 17億1千万円に

昭和五十二年一般会計予算は一億三千二百三十七万四千円が増額され、歳入歳出予算の総額が十七億一千二百九十六万円となった。

### 公務災害補償等の条例改正

地方公務員災害補償法の一部改正にもない、議会議員その他非常勤職員の公務災害補償等に関する条例が改正されました。

### 職員定数六十八人に

秋田周辺広域市町村圏協議会事務局員として職員が一名増員され、原案どおり可決。これで職員定数が六十七名から六十八名に改められた。

### 取水ポンプを購入

町営簡易水道事業特別会計に四十三万一千円が補正され、総額で八百五十八万八千円となつた。

### 宅地造成事業に 四百七十万円

町営宅地造成事業特別会計に四百七十一万六千円が、補正され歳入歳出の総額が五百二十一万八千円となった。これは羽立北野運動場整備工事費、遊具設置工事費等が主なものである。



# 参議院議員通常選挙

## あなたの声を国政に

責任のある一票を

参議院議員の通常選挙が六月十七日に公示され、七月十日に行われます。前回、本町の投票率は六十三・〇割で、県平均の投票率六十六・二一割を下回り、国政レベルの選挙への

関心度が非常に低い町とされており、あなたの声を国政に繁榮させる貴重な一票です。私権の放棄、公権の放棄、というのではないよう責任のある一票を投じましょう。投票日には隣近所、お誘いのうえ必ず投票してください。



入場券を忘れないように入場券を忘れずと投票所では再交付できませんが、混雑し、整理に手数がかり、また他の投票者に迷惑がかかります。入場券は忘れないようにしましょう。今回の選挙から入場券の様式を変えて作成してありますので注意してください。また、よく投票区を間違える方がおります

ので自分の投票区を確認のうえおいでください。

### 投票所について

投票所は町内十一ヶ所にあります。よく投票所に行くのが「はずかしい」という声を聞きますが投票は秘密です。

係員と投票区内から選任された立会人がいるだけです。係員の指示に従い、堂々と清き一票を投じましょう。

### 投票立会人は

市町村の選挙管理委員会が各選挙ごとに各投票区における選挙人名簿の登録された中から本人の承諾を得て三人以上、五人以下の人を選任します。

## 訪ソ青年の船

### 本町より三名が派遣

去る、六月二十四日、訪ソ青年の船、青年海外研修団員の壮行会が町職員会館において行われた。

訪ソ青年の船も第六回を迎え今年から、従来のモスクワ、シベリアコースから、アルメニアコースと中央アジアコース、とに分かれました。

今回は本町より三名派遣されモスクワアルメニアコースには天王町二田の大関多美雄さん、(28歳)と、モスクワ中央アジアコースには天王町羽立の鈴木

寿子さん(21歳)、また指導団員として本町の渡辺毅さん(34歳)が選出された。

訪ソに際しての事前研修が寺内青年の家で、行われ、第一回の研修は、五月十四日、十六日第二回目、六月四日、七日にわたって実施された。また、最終の研修が七月七日に行い、翌八日から二十一日にわたって海外研修が行われます。

大関さんと鈴木さんは、農業に比重をおいて視察し、帰国後の活躍が期待されます。



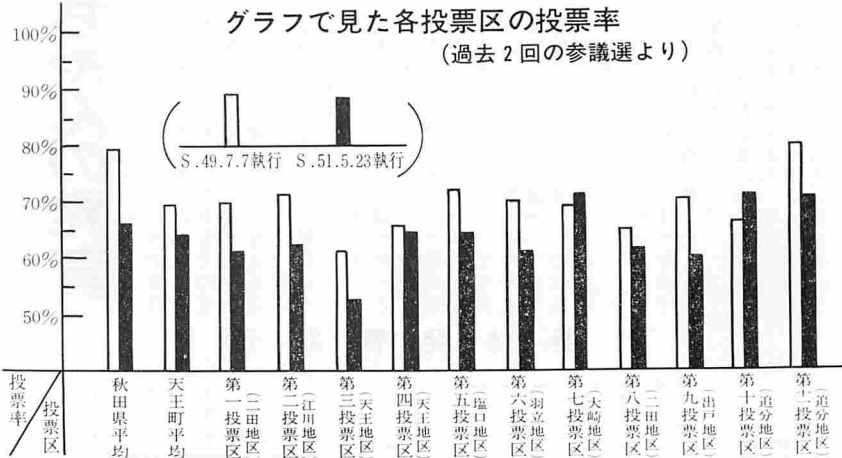
鈴木 寿子 さん



大関多美雄さん

### グラフで見た各投票区の投票率

(過去2回の参議選より)



## 国民健康保険税 相互援助の心で

国民健康保険事業へご加入のみなさまには年々増高する保険税の納入に格段のご協力をいただき、心から感謝申しあげます。六月定例会において保険税の税率が所得割額が五・七割から六・七割に、資産割額が四十・〇割から五十二・〇割に引き上げられ被保険者均等割が四千元から八千元に、世帯別平等割額が七千円から一万二千元に引き

上げられ、賦課限度額が十五万円から十七万円に改正する条例が議決されました。この改正は昨年に引き続き、大中な引き上げになりますが、これは昭和五十二年度に支払われる療養給付費被保険者負担額が推計四億四百九十六万五千円療養費四百二十万円、高額療養費二千八百五十三万円となり、あわせて月平均三千六百四十七

万四千円支払われる計算になります。また、一人当り医療費、年間七万二千六百九十二万円見込まれております。このような事情で、二年続きの税率改正ですが、国保制度は健康を保持するための地域を主体とした医療共済制度であり、町民各位の幸せを守るため、健康な人が病弱な人を助け合う相互援助の精神をもって心から協力していただくなければ、その基本的な目的を達成し得ないことは申すまでもありません。町民各位のご理解とご協力をお願い申しあげます。

## 郷土史コーナー 草相撲

【57】

東湖八坂神社の奉納相撲は、分教場(現在の東湖小学校)の校庭の東一隅に設けられた土俵上から昭和十五年七月八日に始められた。奉納された懸額には往時の勝者の名がとどめられている。

「青年に娯楽と体力を」と同志とはかつて開催した。祭典の翌日なので多



から、江戸相撲(横綱照国、羽黒山)をつれてくることになった。昭和十九年、戦時というやかく言われたが大盛況だった。 昨今、大相撲は札止めになるというのに草相撲が振わないのは残念だ。(主催した京谷仁左門氏談)(石川記)

# 親のあり方 子どものしかり方

—講師に真井田氏—



▲先生のお話熱心に聞き入る父兄たち

二田保育所では、去る六月六日父兄を対象とした参観及び講演会を行った。

保育参観の後、町公民館において元、明徳小学校長で現在は秋田県生涯教育推進本部専任講師

の真井田善悦氏を招き「親のありかた、子どものしかりかた」についての知識を深めた。

講演要旨は、親のありかたを問う前に望ましい親子関係の確立の必要性を説き、子どもは幼い時から親に人格を尊重され、愛情をもって自立できるように導かれると自然に親を尊敬し、

町で行っていました、羽立北野分譲宅地は昭和五十年で分譲を終えましたが購入者のなかで都合により買戻しをされた分について、新たに分譲することになりましたので次により申し込みをしてください。

①分譲代金の支払いができる人  
②申し込み期間 昭和五十二年七月五日  
③申し込み先 役場建設課

## 三区画を分譲 羽立北野分譲宅地

▽分譲区画数 三区画  
▽一区画の面積 四百三十二㎡ (百三十坪)

▽分譲価格  
㎡当り三千六百二十円  
(坪当り約一万二千元)

①町内に継続して三ヶ月以上居住  
②現在、自分の住む住宅を建築

▽取得者の決定  
申し込み書審査合格者で抽選のうえ決定します。

▽契約の方法  
分譲承認の月末まで契約と同時時代に代金を納入すること。

※詳細については建設課にお問いあわせください。

信頼する人間になるので親はその手本を示すことによって親のありかたもきまる。  
子どものしかりかたについては親の感情だけでしかってはいけないうし、しかる場合もその子どもの年齢や発達段階にあつたしかりかたをすべきである。  
親も自分が悪い場合は子どもに素直に謝るべきだし、しかる時は人前でも個人対個人の時にしかるのが効果的で、しかると同時にほめることも子どもには大切な事である。と実例をあげながら「どんな時にしかるべきか」、「しかりかたのプラスマイナス」などユーモア交えて話しをし、父兄の方々は時間の過ぎるのも忘れて熱心に聞き入っていた。

## 乳児健康相談

### 順調な赤ちゃんの発育

保健衛生課では、生後五ヶ月から一歳(昭和五十一年六月一日)十二月三十一日(生まれ)までの赤ちゃんを対象に六月六日から十日までに行つた乳児相談の発育状態をまとめました。

次の表からは、女児の体重だけ少し変動がありますが他は全平均をわずかに上まわり、順調な発育と考えられます。

離乳食について調理方法は地区によって単調だと考えられる面もありましたが懸命にやっておられるお母さん方の努力が効をそうし、体位の低下もなくホッとしております。

毎日、食事のことでお悩みのようですが、一歳を過ぎると発育状態が悪くなります。原因としては一歳になると一段落したように考え、大人と同じ食事や

## 農業近代化資金の申請、承認等についてお知らせ

申請締切時期については各月とも二十五日になつておりますが町運営審議委員会もありませんので、各月とも十八日まで各金融機関に提出してください。詳細については、役場経済課にお問いあわせください。

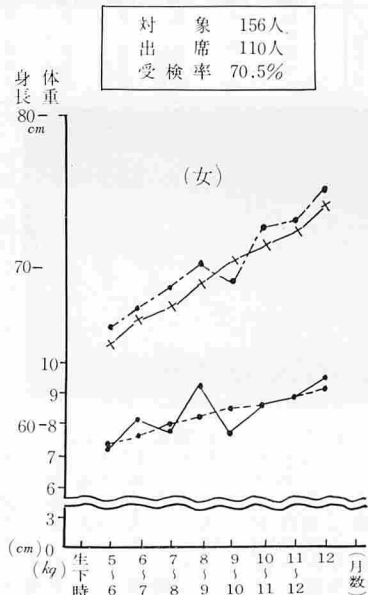
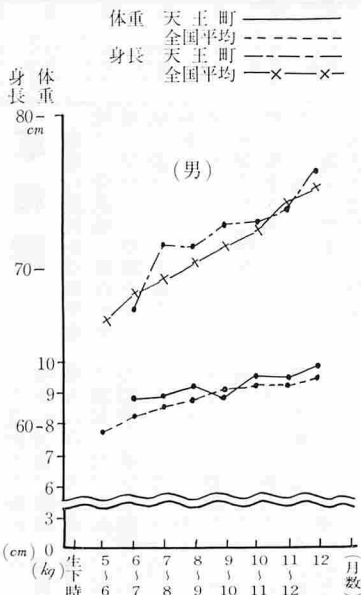
申請、承認等の時期は、次のとおりとする。

回数	申請締切時	承認決定期	農業経済課へ送付期限	承認交付時期	書付日	貸付目標日
1	4・25	5・15	5・18	5・31	7・1	
2	6・25	7・15	7・18	7・31	8・20	
3	8・25	9・15	9・18	9・30	10・20	
4	9・25	10・15	10・18	10・31	11・20	
5	11・25	12・10	12・13	12・25	1・25	
6	1・25	2・15	2・18	2・28	3・15	

(注) 貸付目標日が、日曜日、祝日等の場合は、その翌日とする。

## 身体発育状況

対象 156人  
出席 110人  
受検率 70.5%



**車は駐車場に**

道路を車庫がわりに使うことはできません。

止になつていない道路でも、ひき続き十二時間(夜間は八時間)以上駐車すると車庫法違反になります。車庫が駐車場に入れるようにしましょう。

道路はみんなのもです。

# 身体障害児童に医療援護!

身体に障害のある児童等に対して医療の補助、または補装具の交付を行うっておりますのでつきに該当する方は秋田保健所においてください。

(一)育成医療  
肢体不自由  
視覚、聴覚、平衡機能、音声、言語機能、内臓障害を有する児童でこれを放置すると将来障害をおこすおそれのあるもので医

(二)補装具  
身体障害の症状が固定し、医療を加える必要のない児童で身体障害者手帳の交付をうけているもの

(三)小児慢性特定疾患  
治療が長期間にわたるもので悪性新生物、慢性腎疾患、ぜんそく、先天性代謝異常、血友病等血液疾患、糖尿病、この原病、慢性心疾患、及び内分泌疾患にり患している児童で医師の認めたもの。

(四)特定疾患  
年令に制限なく治療が長期間にわたりベータチエツト病、多発性硬化症、重症筋無力症、全身性エリテマトーデス、スモン、再生不良性貧血、サルコイドーシス、筋萎縮性側索硬化症、強皮症皮フ筋炎、及び多発性筋炎、特発性血小板減少性紫斑病、結節性動脈周

師の認めたもの。

(一)補装具  
身体障害の症状が固定し、医療を加える必要のない児童で身体障害者手帳の交付をうけているもの

(二)小児慢性特定疾患  
治療が長期間にわたるもので悪性新生物、慢性腎疾患、ぜんそく、先天性代謝異常、血友病等血液疾患、糖尿病、この原病、慢性心疾患、及び内分泌疾患にり患している児童で医師の認めたもの。

(三)特定疾患  
年令に制限なく治療が長期間にわたりベータチエツト病、多発性硬化症、重症筋無力症、全身性エリテマトーデス、スモン、再生不良性貧血、サルコイドーシス、筋萎縮性側索硬化症、強皮症皮フ筋炎、及び多発性筋炎、特発性血小板減少性紫斑病、結節性動脈周

困炎、潰瘍性大腸炎、大動脈炎病候部、ビュルガー病、天疱瘡、背髄小脳変性症、クロイン病、劇症肝炎にり患している者で医師の認めたもの。

(四)療育医療  
結核にかかって長期間治療を必要とする児童で医師が入院を必要と認めたもの。

(五)養育医療  
身体の発育が未熟のまま出生した乳児で医師が入院養育を必要と認めたもの。

## 就業構造基本調査にご協力を

十一月一日より実施

就業構造基本調査が、七月一日現在で、七月十一日より実施されます。

この調査は昭和三十一年以来三年ごとに実施され、今回で八回目にあたります。この調査は、標本調査として、調査区を抽出し、当町では四調査区調査されます。

調査内容は、ふだん働いている人、家事や通学をしている人、主婦の部満三十一歳以上八名とありましたが、八名のなかに四十歳以上の方が二名以上含まれなければならない。

壮年の部も満三十六歳以上六名のうち、四十歳以上の方が三名以上含むこと、と改められました。

満年齢は七月十七日、現在です。

試合方法は、各部ともトーナメントとし、敗者復活戦を行います。

申し込み、及び監督会議は七月十三日(水)午後六時までにメンバー表を添えて町公民館事務局にお申し込みください。

申し込みのない場合は参加を認めません。また、電話での受け付けはいたしません。

抽選のための監督会議は十三日午後七時より町公民館で行います。(時間厳守のこと)



# 第三十八回 家庭バレーボール大会 勝利の女神は

## 会場を三ヶ所に

来る七月十七日、第二十八回天玉町家庭バレーボール大会が町内の三会場で行われます。

前大会まで二会場で行われておりましたが、今大会より時間の短縮をはかると同時に広く住民が参加できるように配慮されたもので、チーム数の増加に伴い、一会場増設されたものです。

第一会場が天王町公民館(若妻の部)、第二会場天王小学校体育館(青年の部)、第三会場天王中学校体育館(主婦・壮年の部)が行われます。

チーム編成は、若妻の部満三十一歳未満八名、青年の部満三十六歳未満六名と従来と変わらず、主婦と壮年の部が次のように変わりました。

町社会福祉協議会では「みんなが幸福で、むつまじくありたい」という願いから、生活苦や生活上のこと、就職のこと、又家庭内のことや住居のことなどの悩みについて、次によう「心配ごと移動相談所」の開設をいたします。

お悩みの方は気軽に、おいでください。又、秘密は固く守られます。

▽相談日 七月十五日(金)

▽時間 午前九時～正午まで

▽場所 江川児童館

## こんな悩みがありませんか

町社会福祉協議会では「みんなが幸福で、むつまじくありたい」という願いから、生活苦や生活上のこと、就職のこと、又家庭内のことや住居のことなどの悩みについて、次によう「心配ごと移動相談所」の開設をいたします。

お悩みの方は気軽に、おいでください。又、秘密は固く守られます。

▽相談日 七月十五日(金)

▽時間 午前九時～正午まで

▽場所 江川児童館



天王町俳句会 (六月)

下出戸 佐々木汀月  
植え終えし田面や山の影深め

追分 安田鹿山  
山椒を嚼む程梅雨の足早に

追分 藤原 邦  
春がすみ裳裾で海をばかしけり

天王 児玉伯秋  
道問えば津軽訛りや夏野ゆく

渋谷 戸田榮春  
指太くなりし植田の畦に立つ

天王 米谷冬華  
梅雨の屋根中に墨摺るかをりかな

追分 渡部六愁  
瘦せてみし頃のアルバム老桜樹

天王町短歌会 (六月)

追分 佐藤正一  
ハネムーンに出かけし子らの噂  
せしに電話来りて沖繩快晴と

塩口 桜庭たえ  
田植終えて安らぐ間なく補植を  
し追うて除草の期に入らんとす

渋谷 桜庭あやえ  
なでしこを公民館の前に植之行  
く人来る人声をかけ行く

天王 保坂広治郎  
地に確か根をつけたらし移植せ  
る南瓜の苗に動きしん雨ゆ

江川 伊藤テツエ  
潮来より求め来りし花菖蒲思  
出多きつぼみをもり

追分 藤井智恵  
けたたまし警報機やむ束の間を  
待ちかねしごと郭公の鳴く

二田 三浦絹子  
歌集「八重垣」を送りし師より  
励まし文の届きて心ぬくもる

追分 佐藤生子  
さじの声ひとり聞つきつ病み伏  
せばしみじみ命借しと思わる

