

町のうごき	
本籍数	5,356
本籍人口	16,438
世帯数	4,444
	(4,348)
住民登録人	16,292
	(16,147)
内	{
男	7,903
女	8,389
5月1日現在	
()内は4月1日現在	

町報 てんのつ

No. 185

昭和53年

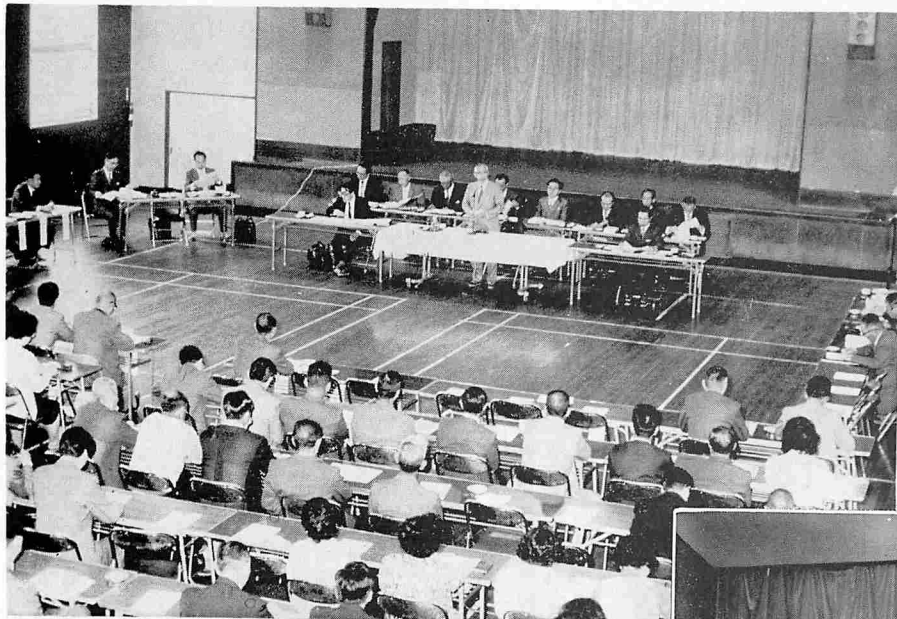
6月1日発行

発行・秋田県天王町役場 電(018878)2211~4
 編集・企画室 印刷・秋田協同印刷 電(0188)237477~8

知事訪問

本町から五つの要望

小畑知事 県立高校建設地などを視察



▲「知事を囲む行政懇談会」町内の各関係者も多数出席



▶県行政の情勢を報告する小畑知事

五月二十日、町公民館において「知事を囲む行政懇談会」が行われた。
 知事訪問は、各市町村の地域住民のかかえている問題や県政に対する要望などを聞き取れるため、毎年行われているもので、本町等は、町当局、各界、各団体等の代表者約八十名が出席した。

行政懇談会が行われる前に、小畑知事は追分西の県立高校建設地と企業局の造成地を視察され、各関係者の説明にしばし足をのべて「予想よりもすばらしい」とのべた。
 懇談会で小畑知事は、秋田湾開発の進捗状況や県政の情勢のべ、今後も地域住民の方々の



▲町長と県関係者から説明をうけ微笑む一コマも

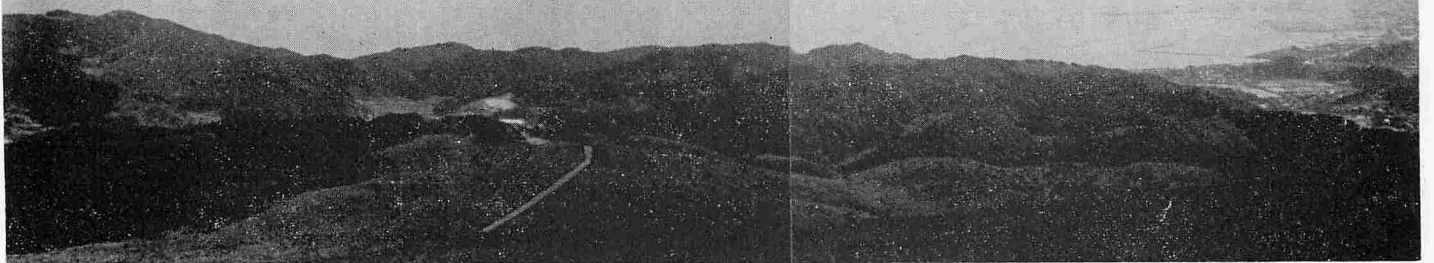
ご理解とご協力を、とあいさつ。
 町長が歓迎のあいさつをのべた後、地方課長より昨年本町より要望された事項についての説明がなされた。
 それによると、県道(秋田・男鹿線)の側溝の排水流未問題については、五十二年度緊急度の高い江川地区については、九月補正で予算措置(事業費九百八十万円、延長五百三メートル)をし、実施しました。
 なお、流未処理は下水道を完備しないかぎり解決できませんが近くに流末処理のできる水路等があれば今後とも町と協議のうえ検討してまいりたい。また同地域の排水処理については、五十二年度事業で完了しました。男鹿、昭和三十七年度に完了するフタかけについては、昭和五十三年度から継続事業で実施するよう検討いたします。と県の意向を明らかにした。
 今回知事に対する町の要望事項は、

- ①土地利用計画について
- ②町道の県道への昇格について
- ③社会体育施設の整備に対する補助について
- ④秋田湾地区開発に伴う埋立地の所属と施設の配置計画について
- ⑤都市計画区域の線引きの見直しについて

しについて……五つの要望事項が出された。
 ①については、保健保安林として海岸線七百米メートルを目安に現在まで六十一パーセントを買収し、残る八十ヘクタールを五ヶ年計画で買収したい。
 ②については、要望は簡単に認定できないが認定基準をみて検討したい。現在、元木山、出戸浜線の計画があるので、その関連で考慮したい。
 ③は、いろいろな資金制度があるが町の計画を聞いたうえで協議したい。
 ④、行政境界の問題があり、大正元年の国土地理院の地図で早い時期に結論を出したい。配置計画は境界決定後に配慮する。
 ⑤については、次の線引きは昭和五十七年であるが、秋田湾開発とモデル事業との関連があるので十分協議のうえ検討していきたい。また天王町の土地利用計画にそって乱開発防止のため打ち合わせをし、急ぐところは早く見直しをしたい。と回答があった。要望事項説明の後、質疑に入り、参加者の方々が活発な意見の交換がなされた。
 最後に小畑知事は「天王町が豊かな田園都市となるよう、みなさんご要望に応えたい」と結び、行政懇談会を終えた。

開発計画のあらまし

銑鋼一貫製鉄所の導入めざす



「秋田湾地区開発基本計画」は、県議会秋田湾地区開発特別委員会の審査を経て、県議会の了承を得、去る三月二十五日成立となり、昭和四十四年四月以来検討されてきた秋田湾の開発構想が基本計画としてまとまったことにより、いよいよ実施へ向けてのスタートラインに立ったわけだ。

この基本計画は、秋田湾地区開発に伴う埋め立て地の位置と規模、工業の業種と配置、生活基盤の整備、環境の保全、地場産業の振興など基本的な事項について定めたもので、計画策定にあたってはこれまで関係市町村、関係住民などから広く意見を寄せて頂き、これを集約し、さらに県議会、特別委員会の厳正な審査を経て成案となったものです。

県ではこの基本計画をもとに引き続き環境影響評価の作業を進めるほか、港湾、道路など事業実施のための各種施設の建設計画の策定、漁業関係の調整立地企業の誘導など積極的に進めていきます。

開発の必要性

なぜ秋田湾地区の開発は必要でしょうか。秋田県が長年抱えてきた課題は大きく分けて

- ◎若年層の県内定着と人口構造の是正
- ◎出稼ぎの防止
- ◎産業構造の改善と所得水準の向上

の三つで、この解決は県勢発展に不可欠の条件です。現在、秋田県には若い人の職場が少なく、学校を卒業した人たちは、県外の職場へ大量に流れていきますし、そうしたことによって県内の人口構成は高齢化しつつあります。若い人を引き

つける魅力ある職場を県内にもっと増やさなければなりませんし、また出稼ぎ防止のためにも自宅から通勤できる職場を開拓しなければなりません。さらに第二次産業の比率が全国平均に比べて非常に低い本県の産業構造を改善しながら、県民所得水準を全国レベルまで引き上げることが必要です。

これらの課題を解決するため最も有効な手段となり得るのは本県の場合にはなんといっても工業の開発です。国も第三次全国総合開発計画で「秋田湾地区に新たに工業基地の建設を図る」と明確に打ち出していますし、このことよって本県の開発計画は大きく前進するものと考えられます。

基本計画の概要

基本計画は秋田湾海域の一部を埋め立てて二千五百ヘクタールの用地を造成し、昭和六十年代前半の操業開始、七十年代までの全面操業を目的に銑鋼一貫製鉄所（年間粗鋼生産量千二百万トン規模）と鉄鋼関連の機械金属工業などを誘致しようというものです。

離島方式で工業基地建設

用地の造成は船越水道を境に男鹿側埋め立て地には製鉄所、天王側埋め立て地には関連工業を立地させる計画で、うち工業用地に使うのは千九百ヘクタール、残りの六百ヘクタールは公園、緑地、港湾などの公共用地に使用されます。

企業進出と

着工の時期

秋田湾地区開発の今後の手続として、環境影響評価の実施漁業補償の円満な解決、進出企業の誘致見通しの確保、さらには港湾建設、海面埋め立てなどがあります。埋め立てなど基幹となる工事は進出企業の見通しがついた段階で初めて着手されますので、中核となる製鉄所、関連工業の誘致はこのため最も重要な問題となります。今後、各界、各層を網羅した強力な誘致体制をつくり、秋田湾立地向けて運動を展開していくこととしています。

鉄鋼需給の見通し

この計画の成否は、その中心となる製鉄所の誘致が実現できるかどうかにかかっているわけですが、その背景となる鉄鋼需給の将来展望が特に重要となるわけです。今、世界経済は不況に苦しんでおり、日本国内の各製鉄所の操業率も約七十程度に落ちているだけに、秋田湾地区に

到来することは、われわれも知っている。だが、それがいつかは誰もわからない。われわれがこれまで慣れ親しんでいるパターンはこの時期、すでに通り越してしまっただけでなく、確かなのであるが、もし再び到来するとすれば鉄の需要回復は激しくなり不足の可能性が現実なものとなると信じてよい」と述べています。また去る二月、県議会特別委員会と通産省との意見交換でも、「鉄鋼需要は順次増大すると考えている」と通産省当局が言明しています。

公表されている数字によれば国土庁は昭和六十年には千五百万トン不足し、この分は新たに立地された製鉄所で生産する必要があります。見通しについては確定的な数字をあげることは難しいものの、長期的には需要は必ず増大するという点では各方面の見方は一致しています。

もしその時になって製鉄所を建設しようとしても、設計から操業までには長い年月を要するもので、そのために将来の鉄鋼需要の増大に備えて製鉄所の建設は進めておく必要があるわけ

です。秋田湾地区の製鉄所立地も、そうした将来展望に立って計画されているものであり、また国内でも残された数少ない建設候補地であるので誘致の見通しは明るいといえるでしょう。

地元産業の振興

工業開発で農地がつぶれ、周辺の農業労働力の流出が起これば農村がさびれるのではないかと懸念する向きもありますが、原則として農地を工場用地、住宅用地などに使うことはありません。

開発が予定される秋田湾（寒風山から秋田湾をのぞむ）

秋田湾地区



ん。むしろこの開発で地域一帯の人口が増え、野菜、果物、畜産物などの消費が増大するので今の農業形態から都市近郊型農業のような新たな農業の展開、発展が期待されるほどです。

また、この開発が始まれば、地元中小企業に対して相当量の工事の発注や物資調達面の仕事が増え、地元業者がこれに対応できるよう経営体質の改善を進め、業界全体の受け入れにも万全の体制を確立します。

地元雇用の促進

約二万五千人の従業者が現地に採用されるとの見通しに対してこの数字は多すぎるとは言えないが、という声もあります。これは現在、日本では最も設備、技術面で進んでいる製鉄所の実態と今後の近代化の予測、本県の就業動向などを分析しての予測、によってはじき出されたもので、過大見積りではありませ

ん。建設工事が始まりまると、現在出稼ぎしている人で県内就業を希望する人はこの建設現場で働くことができるようになるでしょう。さらに企業進出にあたっては、地元からの採用を最優先するよう働きかけるとともに、職業訓練、就職相談などの施策を総合的に推進します。

環境影響評価の実施

秋田湾地区開発ではこれまでの開発の反省を踏まえ、環境に

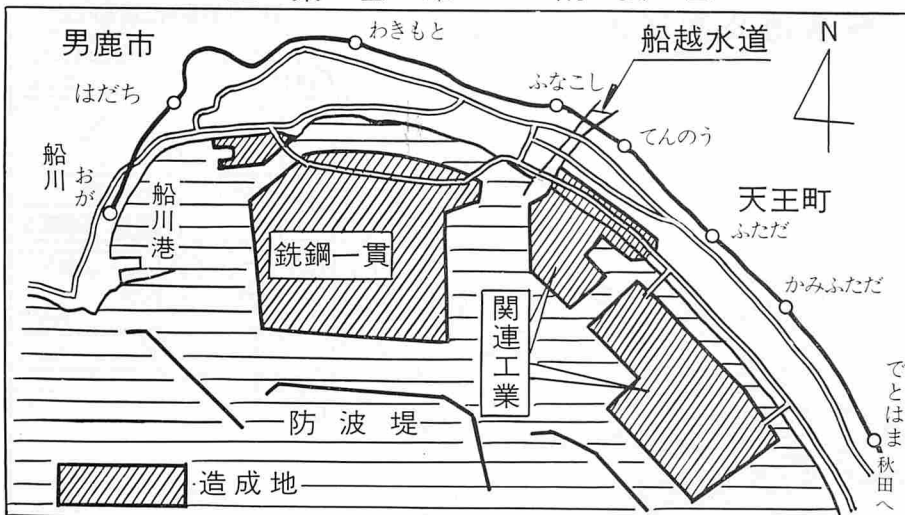
及ぼす影響を事前に十分予測するほかに、その結果を住民に公表すると判断したうえで、初めて開発を行います。

環境影響評価書案の公表に至るまでの間においては、中間報告をもつて関係住民に対して説明を行い、その意見を十分反映したものにしたい考えであり、住民等の意見と、それらに対して講じた措置については評価書案に明記してこれを公表する考えです。

事業資金の確保

この開発では海面の一部埋め立て、港湾、道路など生産関連施設及び住宅、学校、保育所、公園など生活関連施設の整備に総額八千五百四十五億円の事業費が必要と見込まれていますが、これにより、市町村の財政を圧迫するのではないかと、この心配する声があります。この事業費の内訳をみますと、当面の国の負担が千五百七十一億円、県が四千七百七十四億円、市町村百九十七億円、誘致企業などの負担が二千七百三億円となつています。しかしこの中には用地造成

工業基地の概要図



工業の業種と規模

業種	用地面積	従業者数	生産額
銑鋼一貫製鉄	1,200	11,500人	6,400億円
関連工業	700	20,600	4,100
計	1,900	32,100	10,500

(注) 価格：昭和50年価格

土地利用計画の概要

用地名	面積	備考
工業用地	1,900	
港湾用地	160	ふ頭用地
サービス業務用地	30	官庁、福利厚生施設等
公園緑地	240	公共緑地
交通用地等	170	通路、通信、電力、用水施設等
計	2,500	

費などのように一時、県が進出企業の肩代わりする分も含まれているので最終的な県の負担は九百五十一億円です。

それにこの事業費は約十六年間に分けて投入されますし、また資金確保の手だてを十分講ずることにより、県、市町村の財政を大きく圧迫することはないものと考えています。

秋田湾地区開発は長期にわたる大規模な地域開発事業だけに県民生活と密接な関係のある福祉行政などに支障があつてはなりません。

県ではこのことを十分に念頭において適切な措置を講ずることとしています。

羽立北野墓地公園 40区画を募集

永代使用申込み

町では、羽立北野住宅団地の隣地に園路、照明、駐車場などを完備した羽立北野墓地公園を造成し、昨年の九月、第一次の募集をいたしました。
本年度は四十区画を対象に募集いたしますので次によりお申し込みください。

▽墓地公園永代使用案内

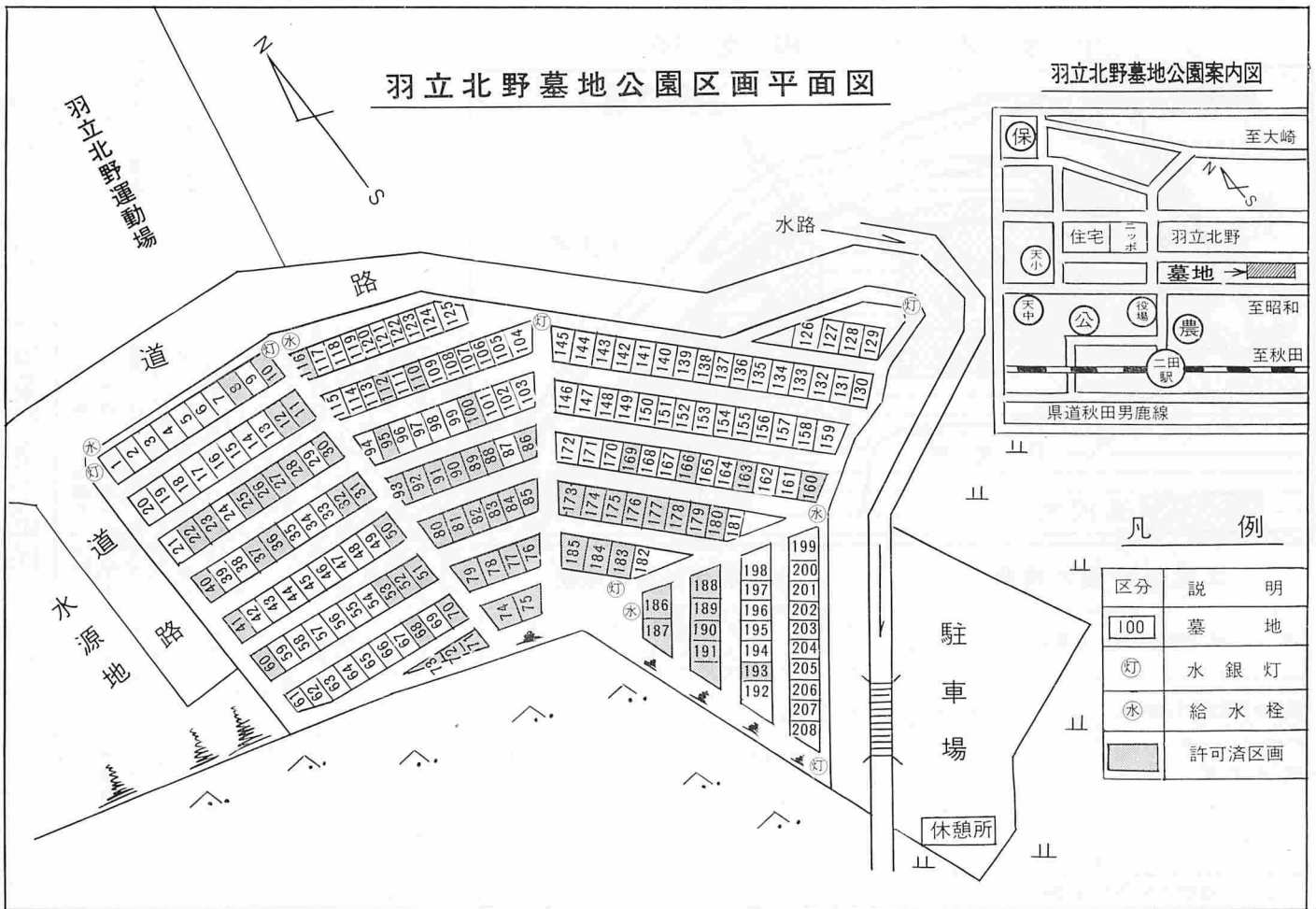
- 墓地の名称 天王町羽立北野墓地公園
- 場所 天王町天王字羽立北野
- 募集区画数 四十区画
- 一区画の面積 一六平方メートル
- 申し込み期間 昭和五十三年六月五日～三十日
- 申し込み方法 申し込み用紙（墓地使用許可申請書）に所定の事項を記入し、本籍または住所を証明する書類を添付して役場保健衛生課にお申し込みください。同一区画に複数の申し込みがある場合は抽選で決定します。申し込み用紙は、保健衛生課または役場窓口にあります。
- 使用料及び納付 一区画九万三千元（昭和五十三年度価格）
- 使用料の納付は、申し込みにより決定し、許可書の交付と同時に全額納付することになります。
- 使用上の条件 この墓地には、墳墓、碑石もしくは形像類のものは建設することはできませんが、火葬しない死体（胎）の埋葬は禁止されており、また、墓地の維持管理上支障があると認められる建物は制限されます。その他詳細については役場保健衛生課にお問い合わせください。

- 町内に本籍、または住所を有する者
- 現在墓地のない者
- 永代使用料の支払いができる者



▲ 環境に恵まれ、静かなたたずまいの羽立北野墓地公園

羽立北野墓地公園区画平面図



羽立北野墓地公園案内図

凡 例

区分	説 明
100	墓 地
灯	水 銀 灯
水	給 水 柱
□	許 可 区 画

6月15日に

事業所統計調査



・調査票は汚したり 折ったり 丸めたりしないようにお願いします

昭和53年事業所統計調査が、6月15日に全国いっせいに行われます。

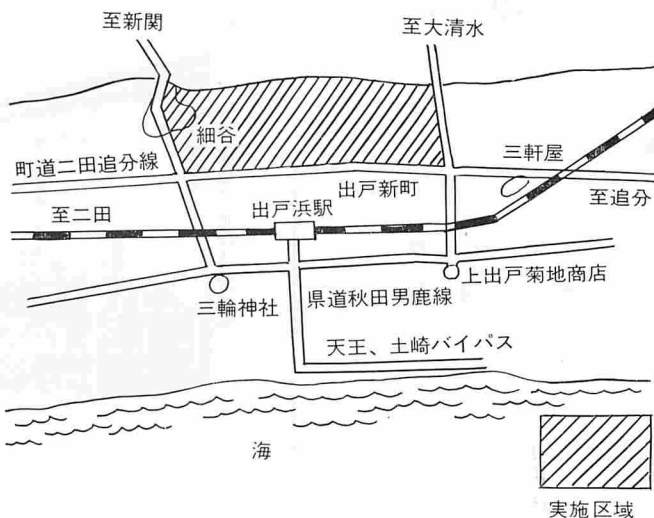
この調査は世帯をもれなく調査する国勢調査に対し、全国の事業所をもれなく調査する悉皆調査です。このため営利、非営利にかかわらず、事業を行っているすべての事業所、例えば工場、商店、会社、官庁、学校、病院から国鉄の駅、神社、仏閣にいたるまで調査されます。

調査の結果は、我が国の産業や規模等の基本構造、すなわち産業の見取り図を示すものとして、国はもちろん、都道府県、市町村での各種の行政、経済施策の基礎資料として多方面に利用されます。例えば①国、都道府県における地域開発計画及び都市計画、②社会保障雇用施策、交通、通信施策の立案、③国民所得、県民所得、市町村民所得等、多くの分野にわたり利用されます。

これらの資料となる集計結果は、1日でも早く利用できるよう集計を行うため、調査票を直接機械にかかけますので、汚したり折ったりしないように記入するようお願いします。調査員が6月15日から25日頃までうかがいますのでよろしくご協力ください。

なお、調査票に記入していただいたことがらを他にももらしたり、統計を作る以外の目的、例えば徴税など他の目的に使用することは絶対にありませんのでご懸念なく申告してください。よろしくご理解とご協力をお願いします。

地籍調査実施区域図



地籍調査事業のお知らせ

地籍調査は国土の開発、及び保全、ならびにその利用の高度化を図るための基礎資料となります。今年度は、字細谷長根、字細谷(一部)、字上狼縁(一部)を対象に一・一六平方キロメートルを実施します。

この調査は、隣接関係者が立合っ一筆ごとの土地の境界を決めることになり、後日土地を所有している方に連絡(ハガキか電話)をしますので必ず立合ってください。なお、詳細については役場企画室地籍調査係にお問い合わせください。

国土基本図作成事業のお知らせ

国では今年度天王町の全地域の国土基本図を作成します。

作成の方法は、三角点に対空標識(六十センチ四方でペンキを塗ったベニヤ板、または発泡スチロール)を設置したあとと全地域を航空写真で撮りそれを図化するものです。

撮影の際、対空標識が無いと図化することができず、写真の

撮り直しとなりますので、絶対に取り戻さないようお願いします。準備期間は五月〜六月の間に行われ、撮影期間は七月の曇りない快晴の日を選んで行われます。

なお、準備のためセントラル航業株式会社の作業員が三角点のある個人所有地に立ち入りしますのでご協力ください。

昭和五十三年 年金被保険者住宅資金 融資のご案内

住宅金融公庫では昭和五十三年度の年金被保険者住宅資金の融資を募集いたします。

△申し込み受付
(1)受付期間
「住宅金融公庫業務取扱店」と表示した金融機関の店頭、または窓口に掲示します。

(2)受付場所
住宅金融公庫資金の借入申し込みを扱う金融機関。

(3)申し込み方法
住宅金融公庫資金の借入れ申し込みと同一の取り扱いは金融機関にお申し込みください。また、この融資は住宅金融公庫資金とあわせて融資することになっておりますので、住宅金融公庫資金の借入れ申し込みといっしょにお申し込みしてください。

(4)住宅金融公庫資金の選考に合格された方の中から抽選、または選考により選定いたします。

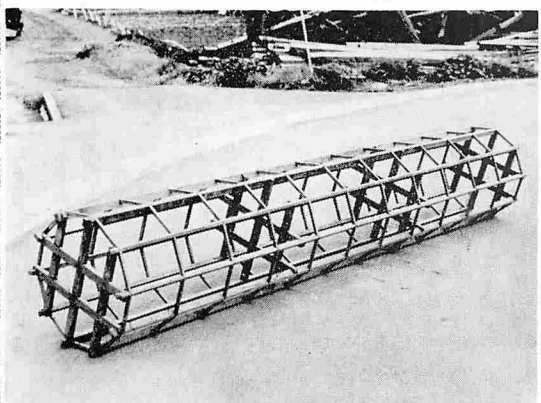
△申し込み用紙頒布先
住宅金融公庫、または「住宅金融公庫業務取扱店」と表示した金融機関。
詳細については「住宅金融公庫業務取扱店」と表示した金融機関、または仙台支所にお問い合わせください。

仙台支所
仙台市片平一丁目三番十八号
☎〇二二二(二七)九三一
※「住宅金融公庫業務取扱店」
秋田銀行船越支店
秋田相互銀行船越支店
天王町農業協同組合
秋田信用金庫天王支店

郷土史コーナー【68】 田植えの型わく

田植機械の普及によって田植えがほぼ終わった。田植え機械は田植え作業の時期が早まるなど、大きな変化をもたらした。田植機械のつめの間隔と回転の調節によって苗の位置を決めるが、五、六年前までは型わくをころがし、型づけをした後に田植えをした。

型わくにはタテ、ヨコ七寸などの正方形に型がつくものと一尺×五寸などの長方形に型がつくものがある。前者で型づけをする植え方を正条植えといひ、主には乾田で使用された。年代的にみれば前者が古くから使用され、田植機械はすべて並木植えになっ



(菊地 記)

胃部集団検診のお知らせ

本年度の胃部集団検診が次の日程で実施いたしますので最寄りの会場で検診を受けてください。

◎ 検診日程と実施会場

月 日	実 施 会 場
6 月 13 日	追 分 分 館
14 日	北 野 児 童 館
15 日	出戸地区コミュニテイセンター
16 日	大 崎 分 館
17 日	大 崎 分 館
19 日	江 川 児 童 館
20 日	羽 立 分 館
21 日	天 王 本 郷 分 館
22 日	天 王 町 公 民 館
23 日	天 王 町 公 民 館

▷申し込み先

地区保健会の成人病予防部会か、役場保健衛生課まで

▷切日 — 6月8日まで

▷受けつけ時間

各会場とも午前5時30分から午前8時まで
なお、13日、14日、19日は午前6時から午前8時までです。

▷検診料

個人負担分 300円 (検診料1入 1,800円のところ町から1,500円を補助します)

春季予防接種

三種混合のお知らせ

春季予防接種、三種混合が次の日程で行われます。

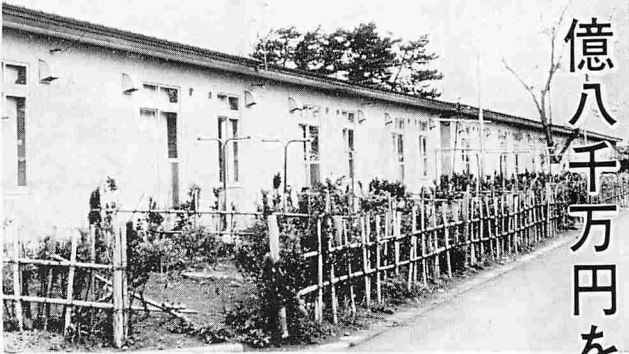
▷対象者

- ・第1期—生後24ヶ月から48ヶ月までの間に3回行う。
- ・第2期—第1期接種済者で接種後12ヶ月から18ヶ月に至る者。

ところ	とき・回数		
	1回目	2回目	2回目
追 分 分 館	6月12日	7月10日	8月7日
出 戸 小 学 校	6月13日	7月11日	8月8日
天 王 本 郷 分 館	6月14日	7月12日	8月9日
天 王 町 公 民 館	6月15日	7月13日	8月10日

- ▷接種日は安静にして入浴させないこと。
- ▷接種後発熱してそれが2日以上つづくようなら医師の診察を受けてください。
- ▷受け付け時間は各予防接種とも午後1時から2時までです。母子手帳は必ずご持参ください。
- ▷予防接種の事故防止のため、問診には正確にお答えできる人を付き添わせてください。
- ▷予防接種によると思われる高熱が続いたり、ひきつけをおこした場合は至急医師の診断を受け、役場保健衛生課に連絡してください。

▶住みやすく、快適な塩口北野公営住宅



設事業に三
公営住宅建
度において
和五十二年
の融資は昭
保積立命
簡易生命
て活躍して
融資金とし
立て金還元
易保険積立
てられ、簡
えて積み立
支払いに備
は、将来の
の簡易保険
れた郵便局
から集金さ
みなさん

町事業に 簡易生命保険

一億八千万円を融資

千九百十万円、東湖小学校改築事業に一億三千六百万円、追分小学校増築費として六百八十万円、あわせて一億八千九十万円が融資されています。

二級建築士試験 準備講習会のお知らせ

- ①講習料—無料
- ②テキスト代—実費
- ③講習人員—百五十名(先着順)
- ④受講申し込み先—秋田県総合職業訓練センター
- ⑤受講受け付け講習開始前日まで定員になり次第締め切ります。

▷講習科目及び日時

a. 実施日 53年6月6日～53年7月14日 (毎週火曜日、金曜日)

科目及び時間		建築構造	建築計画	建築施工	建築法規
6月	6 (火)	8 時間	時間	時間	時間
	9 (金)		8		
	13 (火)	8			
	16 (金)		8		
	20 (火)	8			
	23 (金)		8		
	27 (火)			8	
	30 (金)				8
7月	4 (火)			8	
	7 (金)				8
	11 (火)			8	
	14 (金)				8
計	12 日	24	24	24	24

b. 時 間 午前9時00分～午後5時00分

- ▽と き 六月十六日(金) 午前十時から午後三時
- ▽と ころ 天王町役場
- ▽と ころ 天王町公民館
- 事故相談所の開設
日常生活の中で困ったことなどを気軽に相談ください。なお、相談にあたっての秘密は固く守られ、無料です。
- ▽と き 六月二十九日(木) 午前十時～午後三時
- ▽と ころ 天王町公民館
- 人権法律相談所開設
人権法律特設相談所を次により開設します。日常生活の中で困ったことなどを気軽に相談ください。なお、相談にあたっての秘密は固く守られ、無料です。
- ▽と き 六月二十九日(木) 午前十時～午後三時
- ▽と ころ 天王町公民館
- 事故相談所の開設
日常生活の回りにいつ起こるか分からない交通事故。加害者も被害者も毎日大変な苦勞をしています。町では交通事故の悩みごとなど専門員による無料相談を次により行いますので気軽においでください。
- ▽と ころ 天王町役場
- なお、事故相談所は毎月第三金曜日、おなじ時間に行われますので気軽にご利用ください。

＝保健婦だより＝

冷蔵庫を過信しないで

梅雨どきは細菌がもっともふえやすく、食中毒のおこりやすい季節です。

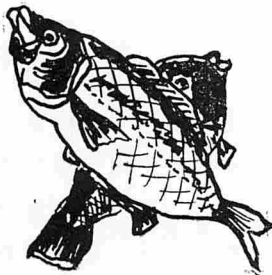
台所をあずかっているお母さん。冷蔵庫を時々、お掃除していますか。

「入れておけば安心」と過信するのは危険です。たいていの場合、食品は細菌が付着されたまま冷蔵庫に入れられます。ただ庫内の温度が低いため腐敗菌が活動を停止しているだけです

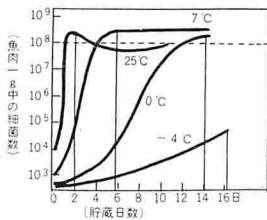
停止の状態では、色、におい、味に変化はありませんが、保存は一週間を限度と考えてください。細菌は庫内の壁や卵ケースに多くついており、なま物を入れる場所や棚の裏側などは特に汚れがたまりやすいので、いつも清潔にしておきたいものです。

冷蔵庫の上手な使い方としては

- ①温度管理は徹底して
庫内に食品がどのくらい入ると、何度になるかをよく知っておくと温度調節が便利です。
- ②食品をむき出しで入れない
食品の水分を失わないためと、庫内の臭気を防ぐためです。
- ③食品を買う時、おおよその献立をたてて、計画的な買物をしてください。
- ④冷蔵庫に入れる前の処理は十分に
魚はエラとワタをとり、流水で洗ってから半調理にし、肉も半調理してから保存するとよい。
野菜は包装フィルムに包んでから。(市販の煮物は一度火をとし、さめてから密閉容器に入れて保存します)
- ⑤詰め込みすぎない
家庭では冷蔵庫の50～60割が限度と考えてよいでしょう。
- ⑥容器を清潔にして
容器は洗剤溶液でよく洗ったものを・・・また何日も保存したい時は容器の内外を消毒アルコールでふいてから使うとよい。
- ⑦熱いものは必ずさましてから
冷却に時間がかかり電気のコストにもなります。
- ⑧ドアの開閉は最小限に
調理前には必要なものをまとめて一度に出し、入れる時も手早く。
- ⑨週一回は庫内一掃と清掃を
使い忘れていた食品がないように、買ったものは使い切るようにしてください。
庫内の掃除は最初にお湯か洗剤でふいた後、アルコールか、逆性石けんでふくと庫内の殺菌にもなります。



魚の貯蔵温度と細菌のふえ方

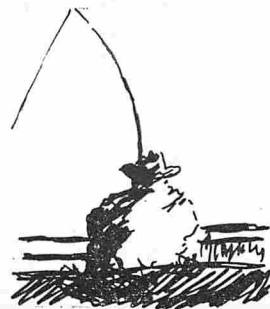


▶ カクテル光線のもと プレーもプロなみ

—グランドマナーを守りましょう—

ナイターで

楽しく健康に



第一回天王町

あいなめ釣大会開催

五月十四日、第一回天王町あいなめ(シンジヨ)釣大会が天王町海釣友の会(会長上坂順治)の主催で行われた。

当日は天候にも恵まれ、参加者も七十二名を数えた。

おのおの配給の抽選をし、目ざすは優勝とばかりに勇む心を抑えて天王沖へと向った。

五月晴れのもと、われこそはと意気込みも大きかったが漁はいがいにも不振で参加者もガッカリ。結局、天王町二田の武藤倉次呂さんが四・二キログラムで優勝し、大物も釣りあげ大物賞と獲得し、盛沢山の賞品を手に収めた。

成績は次のとおり

- 優勝 武藤倉次呂
- 準優勝 京屋 進
- 第三位 村山喜代治
- 第四位 佐藤勝太郎
- 第五位 中村美智夫
- 第六位 中川富雄

車が全面通行止め



天王本郷分館前より東湖小学校十字路まで約二百五十メートルが車の全面通行止めとなります。

これは登校時の児童を交通事故から守るべく、六月一日を実施予定日として行われるもので、指定車、許可車を除いて午前七時から八時三十分まで車は全面通行止めとなります。

ただし、地域住民の方で生活し上通行を必要とする方は、男鹿署の窓口において許可証を発行します。

短歌

天王町短歌会(四月分)

ふくよかな乳房ふくませ名画にもひとしき母子の隣りに座せり
追分 成田 和

うぶ声もさかずにいむなしくもはりくる乳房冷やす若き母
追分 門間 耕作

孫の飽ける雪靴履けば大きくて靴下二足重ねてはけり
郵便局 吉田 三男

き床寝に丹前添えし我が妻の心くばりが身にしみいたし。
江川 伊藤テツエ

労すべてむくわるときもなき仕事に我が性格なりき日々々々
羽生 安田 ツル

病重く生死のさかいさまよえる夫を看りて過ごすい夜を
天王町俳句会(五月分)

天王 米谷 冬華

誕生の祖母へ浮かべし桜の湯
天王 児玉 但秋

松の花海理められる岬風
追分 藤原 邦

春眠の耳をくすぐる雉の声
渋谷 戸田 栄春

先人の偉を知る城趾の桜花
天王 京谷 蒼湖

あじさいの藍増す彩や雨しずか
牛坂 鈴木 玉斗

花冷や湯女には荒き土地訛
天王 京谷 郷愁

春の宵四階の灯り吾子の住む
下出戸 佐々木汀月

花爛漫家を包みて揺れにけり



