

町のうごき

昭和54年

6月1日発行

町	の	う	ご	き
本籍数				5,523
本籍人口				1,6806
世帯数				4,551 (4,532)
住民登録人口				16,907 (16,777)
内	{	男		8,275
		女		8,632
				5月1日現在
				()内は4月1日現在

発行・秋田県天王町役場 電(018878)2211~4
 編集・企画室 印刷・秋田協同印刷 電(0188)237477~8

秋田湾工業開発住民研修

大型規模の港湾技術研究所

秋田湾の 模型施設などを視察

四月二十五日から三泊四日の日程で、秋田湾工業開発住民研修が行われた。

この研修には、江川漁業協同組合員三十六名が参加し、秋田湾水理模型実験施設のある、神奈川県久里浜の運輸省港湾技術研究所と、日本の海の玄関横浜港の港湾を視察しました。

この研修は、秋田湾沿岸の漁民の方々を対象として行われ、秋田湾工業開発における知識の高揚と、理解を得るために実施しているもので、参加した組合員の方々も熱心にメモをとり、係員の説明に耳を傾けていた。



四月二十五日より三泊四日の日程で、県開発局、ならびに町当局のご配慮により、神奈川県久里浜にある秋田湾水理模型実験施設の視察を行いました。

参加人員は、江川漁業協同組合員三十六名で、まだ見ぬ施設に興味をいだき、胸躍らせて参加しました。

あいにく国鉄の春闘の影響により、よぎなくバスの旅となりましたが東北縦貫高速道路を一路、目的地である久里浜へと向かいました。

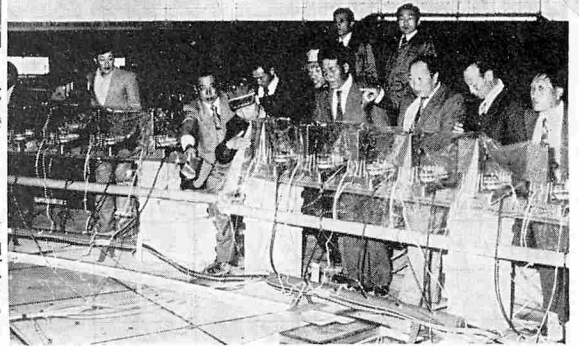
翌二十六日の早朝、平和島温泉に到着、朝食をとり長旅の疲労をいやす。

久里浜の運輸省港湾技術研究所に着いたのが午前十時頃でした。まず最初に、企画室長より研究内容を説明していただき、続いて模型実験の施設を視察いたしました。

港湾関係の仕事は、全国で五



▲港湾研究所職員の説明に熱心にメモをとる組合員



▶秋田湾の模型に思わず驚きの声をあげる組合員

研究の規模としては中ほどだが、研究予算としては大規模であるとの説明でした。説明の課程において研究内容を多少ながらも理解する事ができました。

その後、秋田湾水理模型実験施設を視察、ここでは秋田湾に工場が建った場合、潮流がどの

ぜひ見たかった 秋田湾の潮流の変化

江川漁業協同組合
組合長 藤原政男

十カ所もあり、秋田県の場合秋田港工事事務所とのこと。

国立研究所は、全国で九十カ所もあり、この研究所は人員二百四名、予算は約十五億円で、その他委託されて研究している予算が約十億円、合計二十五億円の予算で構成されています。

私たちは、この実験施設で潮流の実験をしていただき、その変化を目で確認したかったが時間の関係でできず、非常に残念

秋田湾開発がなされた場合、開発による漁場への影響など種々の問題を把握し、子孫の代まで後々のことを考え、公害のない開発をお願いいたします。そのためにも今後とも幾度となく研修を実施していただきたいと思

ただこのたびの研修において私たちが一番知ったかったことは、工場が建った場合、大気汚染や汚水の拡散状況はどう変化するか、また前述したように潮流の流れはどう変化するか、などの問題が残る、非常に心残りに思っています。

近い将来、私たちが疑問をいだいている諸問題を解決していただくよう切に願っています。県開発局と町当局に対し、厚くお礼申しあげます。

五月二日に 臨時町議会開かる 三案件が可決

専決処分が承認される

昭和五十三年度天王町一般会計補正予算の歳入歳出の款項の区分、および当該区分ごとの金額、ならびに補正後の歳入予算の専決処分がなされ、承認された。

四十五万七千円が補正

昭和五十四年度天王町一般会計補正予算の歳入歳出予算の総額に、それぞれ四十五万七千円が増額され、歳入歳出予算の総額が、それぞれ二十一億八千八百七十五万七千円となった。

これは、天王町土地改良区総代選挙費が主なものである。

追分小の改築工事の
請負契約が決まる

昭和五十四年度に改築される追分小学校の請負契約について審議され、原案どおり可決された。

これは、指名競争入札による契約で、三億四千四百万円、西松建設株式会社が請負うことになった。

い“おらが町”

全県で4位に… (町単位)



本町の昭和五十四年五月一日調査の住民登録人口では、一万六千九百七人となり、五城目町の人口を二百十二人上回り、南秋田郡のトップにおどりだした。本町は、南秋田郡の人口の二十五・二パーセントと、四分一強を示めることになる。

表(1)によると、本町以下、五城目町、昭和町、若美町、八郎瀧町、井川町、飯田川町、大湯村

近年、本町では著しい人口増を示しついに南秋田郡では人口で一位となった。

秋田県では、四番目にランクされたが、まだまだ増加の一途をたどっている。本町の人口増の推移を表などでみると、次のようになる。

(表1)

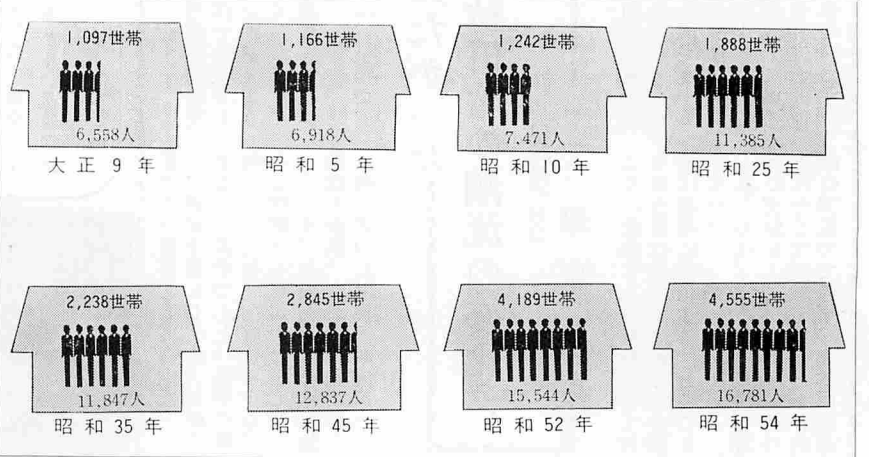
町村名	昭和54・5・1現在住民登録人口				昭和50年度国勢調査			
	人口	世帯	均人口	密度	人口	世帯	増減	伸び率
五城目町	16,695	3,960	4.22	77.67	16,582	3,956	113	0.68%
八郎瀧町	8,372	2,125	3.94	536.32	8,069	1,927	303	3.76%
井川町	6,611	1,440	4.59	137.87	6,427	1,397	184	2.86%
若美町	9,413	2,119	4.44	236.33	9,444	2,026	△31	-0.32%
飯田川町	5,719	1,380	4.14	356.10	5,511	1,273	208	3.77%
昭和町	10,016	2,431	4.12	247.19	9,905	2,322	111	1.12%
大湯村	3,414	991	3.45	20.50	3,273	686	141	4.31%
天王町	16,907	4,551	3.72	419.53	14,274	3,457	2,633	18.45%

この表で人口密度をみると、八郎瀧について本町は二位を示し、一平方キロメートルに、四百十九・五三人が居住していることとなり、密集化していることが表われている。県の人口密度は百七・一人(五十二年調)昭和五十年の国調人口と比較すると、南秋の他町村と比べても

人口の伸び率十八・四五%

村の順となり、一世帯当りの人口は、井川町、若美町と続き、本町は三・七二人と大湯村とともに下位を示し、核家族化が進んでいることが表われている。ちなみに、秋田県の一世帯当りの人口は、三・七八人(五十二年調)となっている。

(図1)天王町の人口



増を示す社会移動

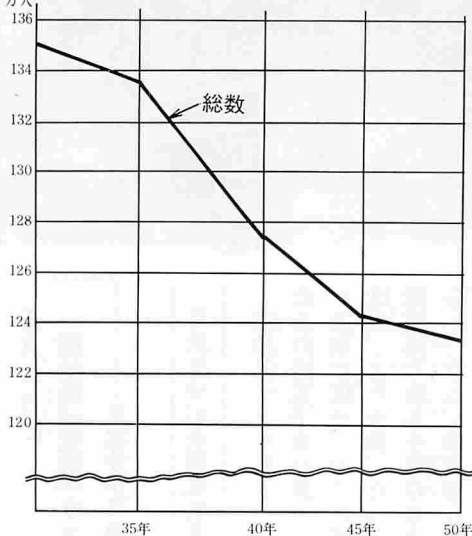
本町は、県内でも有数の人口増の町であり、昭和五十年の国調時では市を除くと、鷹巣町、

群を抜く、十八・四五パーセントの高伸び率を示している。これは、町内の各地域に宅地造成が年々進み秋田市、男鹿市のベッドタウンとして今後も人口増が予想される。

本町の人口の推移は、図(1)で見ると、昭和四十年以降急増をみている。

県全体では、昭和三十五年をピークに四十五年までの十年間に急減少を示しているが、昭和四十五年からは、減少傾向にブレーキをかけている。(図2)

(図2)秋田県の人口



郷土史コーナー 【80】 堀 囲 戸

わが町は、魚の背骨のように走る三本の砂丘に沿って家並が形づけられている。

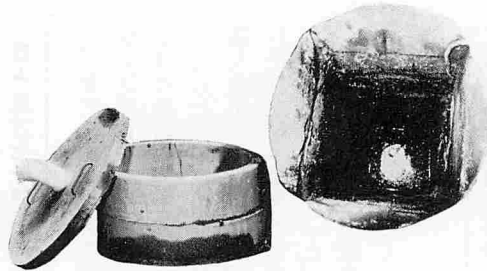
生活に欠かすことのできない水は、この背骨に当る道路沿いに堀られた井戸から汲みあげられた。

この井戸は、十軒内外の手で共同で使用、管理されたが、この数はその井戸の水量に応じて自然に決められていたものであろう。

年一回お盆の頃「井戸かき」と称して総出で井戸側や底の掃除をし、しめ縄を張ってお祓いをした。

朝、夕二回釣瓶で水を汲みあげ、水桶(かしょげ)に入れて、運ぶ仕事「水汲み」が三十年ほど前の少年たちの日課であった。洗たく物、漬け物桶など大きな洗いものは、井戸端でなされ、主婦たちは仕事の手を休めず、世話話に興じた。

寝苦しい夏の夜、釣瓶で汲んだばかりの水は、まさに清涼剤



であり、縄でゆわえて井戸底に冷やしておいた西瓜の味は格別だった。

文化井戸と称される手押しポンプ(管井戸)が各戸に普及し、車の交通量が増えてくると、道路わきの井戸は、邪魔な存在となり、次第に姿が消えていった。それに伴って「井戸会議」という言葉も死語と化し、隣近所のコミュニケーションも薄いものになってきたようである。

(石川 記)

(表3) 天王町の人口動態

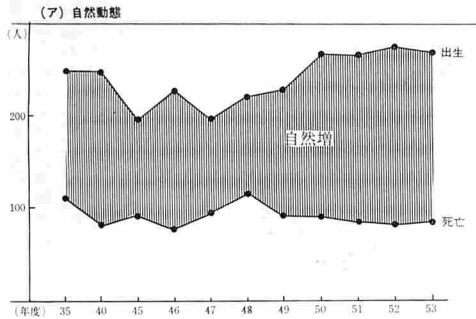
年度	自然動態		社会動態		増減 人 口
	出生 (人)	死亡 (人)	転入	転出	
昭和35年度	251	110	521	648	14
昭和40年度	247	80	735	779	123
昭和45年度	188	89	1,016	1,370	△ 255
昭和50年度	266	83	1,174	815	542
昭和51年度	263	82	1,227	695	713
昭和52年度	275	80	1,180	772	603
昭和53年度	269	81	1,078	712	554

昭和54年 5月1日調

人口増の著し

…南秋で1位

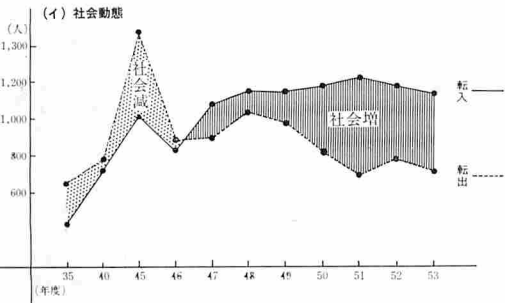
(図3) 人口動態



(表2)

町名	50年国調	世帯	一世帯当り 人口	54年5月1日 国調からの 伸び率
鷹巣町	24,742人	6,670世帯	3.71人	25,427人 2.77%
羽後町	21,956	5,111	4.30	22,272 1.43
平鹿町	16,917	3,753	4.51	16,976 0.35
角館町	16,869	4,405	3.83	16,682 -1.11
五城目町	16,582	3,956	4.19	16,695 0.68
二十文井町	15,962	4,179	3.82	16,226 1.65
田沢湖町	15,537	3,748	4.15	15,934 2.56
天王町	14,827	3,822	3.88	15,185 2.41
天王町	14,274	3,457	4.12	16,907 18.45

羽後町…と続き、九位の人口を示していた。昭和五十四年五月一日現在の住民登録人口調査



天王町の人口を集落別にみると、表(4)で表わされる。これを見ると、湖岸地域が世帯において、人口においても横ばいを示し、宅地造成によって塩口北野、羽立北野、棒沼台と新しい集落が生まれ、天王、二田、蒲沼、出戸新町、上出戸

新しい集落が誕生

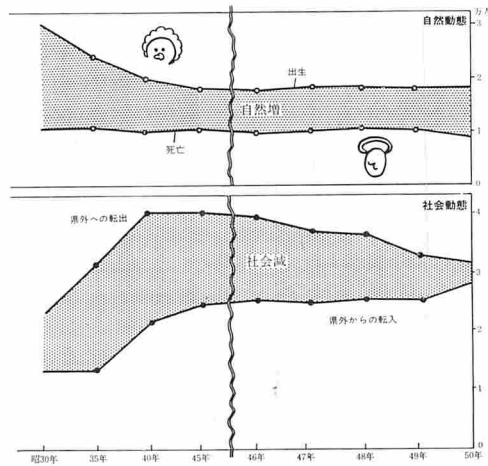
この上位四町のうちでも、国調時からの伸び率では、他の三町とは比較にならないほどの高率を示している。人口の増加を人口動態で表わすと、表(3)、図(3)となる。自然増加は、五十年をさかいにここ数年横ばいの増で、社会移動も著しい増を示している。自然増は、完全な平行線を示し社会動態では、近年中をせましくしながらも減を示している。社会動態をみると、本町と違い、転入、転出が入れ変わり、社会減を示しているのに興味をそえられる。

(表4) 部落別人口推移

集落	区分	世帯			人口		
		40年国調	50年国調	54年2月住登	40年国調	50年国調	52年2月住登
塩口	口	121	127	138	672	580	633
中羽立	羽立	47	54	54	265	240	241
羽立	立	165	170	170	868	750	787
波谷	谷	54	54	53	256	240	248
天王	王	533	630	713	2,428	2,490	2,843
江川	川	188	218	241	959	1,002	1,039
児玉	玉	58	63	72	280	275	313
大崎	崎	162	219	226	1,101	985	987
二田	田	535	630	714	2,339	2,459	2,764
蒲沼	沼	22	41	47	128	159	180
蒲沼	沼	25	45	87	122	174	317
下出戸	出戸	13	111	153	500	488	648
出戸新町	新町	21	179	242	99	649	858
細谷	谷	30	27	43	165	118	172
上出戸	出戸	95	122	164	491	530	653
追分	分	291	667	802	1,236	2,325	2,753
塩口北野	北野		70	139		226	414
羽立北野	北野		22	138		74	450
棒沼台	沼台			42			142
職業訓練校	校		1	50		70	50
五洋電子	子		2	3		47	3
アキタ電子	子		4	171		242	171
農業学園	園		1	120		151	120
計		2,440	3,457	4,579	11,909	14,274	16,786

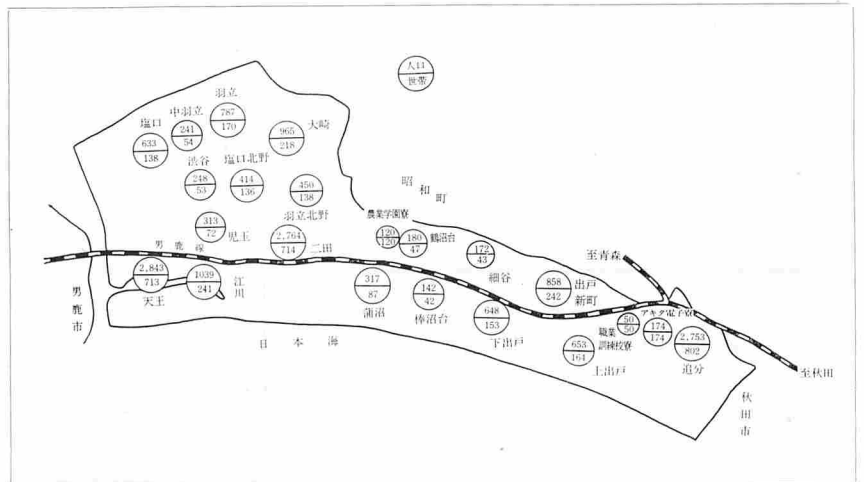
寮の国調時の世帯は1棟の代表者が1世帯となる

(図4) 秋田県の人口の動態



(図5) 天王町の世帯と人口 (集落別)

(昭和54年2月1日現在)



昭和54年度

結核 循環器 一次検診を実施

町では、昭和54年度の結核および循環器の一次検診を次の日程で行いますので、最寄りの会場にて検診を受けてください。

Table with columns: 月日(曜日), 実施会場, 時間, 対象区域. Lists various health check-up events across different districts like 塩口, 中羽立, etc.



通産省は、「昭和五十四年商業統計調査および商業実態基本調査」を、六月一日現在で全国いっせいに実施します。

6月1日現在で実施

商業統計調査 商業実態基本調査

この調査は、「#商業の国勢調査」といわれるもので、わが国の商店の分布状況や販売活動の実態および商品の全国的な流通状況などを明らかにするため、全国の卸売業小売業および飲食店を営んでいるすべての商店を対象に行います。三年ごとに調査を行い、今回は十四回目。この調査の結果は、国や都道府県、市町村での商業、企業の育成、流通機構の近代化などを進めるうえで重要な基礎資料として利用されるほか、各商店などでの経営指針として役立っています。

二級建築士試験 受験準備講習会が実施

建築法規(24時間) 7月6日、13日、20日(各日とも8時間) 講習料 無料 午前9時~午後5時 テキスト代 実費

この講習は、都道府県知事から任命された商業調査員および商業実態調査員が、それぞれの商店を直接訪問し、調査票に記入していただきます。

尿浄化槽設置には必ず届出を! 近年、衛生意識の高揚にともなう住宅の新築、あるいは増改築と同時に、尿浄化槽の設置される方が多くなっており、設置にあたっては、尿浄化槽も建築物ですから建築基準法にもとづいて届出し、建築確認をうけなければなりません。

予防せしゅ(三種混合)のお知らせ

町では、次の日程で三種混合を行います。

Table with columns: 実施会場, 1回目, 2回目, 3回目. Lists vaccination dates for various districts.

- 第一期 生後24カ月から48カ月までの間に3回行う。
第二期 第一期接種済者で、接種後12カ月から18カ月に至る者が接種。
受けつけ時間は各会場とも午後1時から1時30分までです。

交通安全対策協議会が、昭和五十三年度を交通事故の撲滅期間として行ってきた、無事故無違反競争の成績がこのほどまとまった。この運動は、交通安全思想の周知徹底と、運転者の安全運転の励行を図ることを目的としています。

交通無事故競争成績表 (人口は53年1月1日現在)

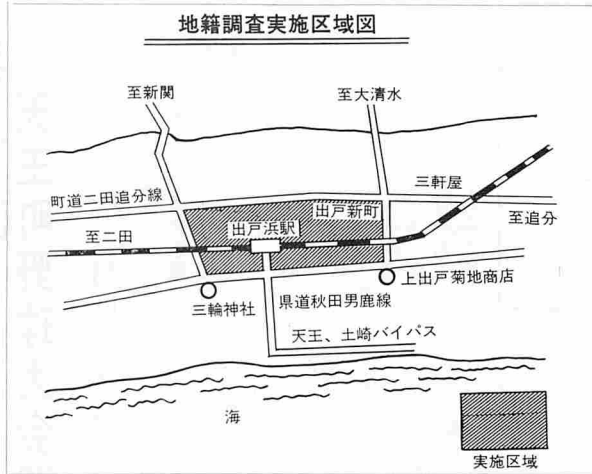
Table with columns: 支部名, 本郷, 天王, 出戸, 西北, 追分, 合計. Shows traffic accident statistics for various districts.

浄化槽に切り替える場合も申請書に同様の添付書類を添えて秋田保健所に届出してください。設置の届出をせず、また虚偽の届出をした場合には改善命令や、使用停止、あるいは法によって罰せられるので事前に関係機関と相談し、その手続きを完了してから設置してください。

地籍調査事業を実施

字北野(一部)地区など

一・二九平方キロを対象に



地籍調査は、国土の開発、および保全ならびにその利用の高度化を図るための基礎資料となります。今年度は、字北野(一部)、字下出戸(一部)、字棒沼台(一部)字西長根を対象に、一・二九平方キロメートルを実施します。この調査は、隣接関係者が立合って一筆ごとの土地の境界を定めます。後日、土地を

ちよつと

“ひとこと”

お酒は楽しく
量はほどほどに



お酒は、飲み方次第で「百薬の長」となります。特に、仕事で疲れた後の一杯はからだ全体にしみわたり酔いごこちも最高。また、むずかしい話もお酒をくみかわしているうちに解決など、肝胆相照らすといったムードも生まれます。

このほか、疲労の回復を早めたり、寝つきもよく緊張をほぐすなど数えれば酒の利点は数多くあります。

ただ、量をすぎすとキチガイ水。適量にとどめるにこしたことはありません。お酒はいくら好きでも一週間に1〜2日くらいは酒ぬきにしたいもの、毎日飲んではアル中になりかねません。

また、農薬散布後にお酒を飲むことはさけてください。農薬はいくら防ぎょしても、目、鼻、皮ふなどから微量に入り、それが害となります。アルコールの害とあわせると、肝臓に二重の負担をかけます。

「お酒は食べながら飲みましょう」

空腹時のガブ飲みはさけましょう。肝硬変になりやすくなります。

アルコールの刺激を和らげ、分解の能力を高めるためには食べながら飲むことが一番です。

お酒のさかなは、新鮮な蛋白質やビタミン類の豊富なものをとり、味はうすめに材料のもち味を大切に自然の味つけがよいでしょう。また野菜や海草はアルカリ度が高いので、たっぷりとりながら飲めばアルコールの酸の中和に役立ち、解毒を高め、悪酔い、二日酔いを防ぎます。生ジュースも解毒の作用をはたします。これは、解毒の他に利尿作用を高めるので、アルコールを体外に早く排出するからです。

このように害を少なくしながら飲むお酒の味は、格別おいしいもの。あなたはどうか。

乳児検診のお知らせ

昭和54年1月生まれの赤ちゃんを対象に行います。

- ▷ 6月8日 天王町公民館
- ▷ 受けつけは12時30分から13時まで。アンケート・母子手帳をお持ちください。

☆1歳6ヶ月児検診

昭和52年11月生まれの赤ちゃんを対象に行います。

- ▷ 6月6日 天王町公民館
- ▷ 受けつけは、13時から13時30分まで、アンケート・母子手帳をお持ちください。



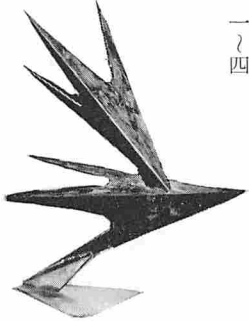
天王町俳句会(五月分)
花冷えや列車待つ間のワンカッ
下出戸 佐々木汀月
つちふるや帰れぬうにに逝きし
母 塩口 桜庭与三郎
木の芽和风邪など引くなお
立ち酒 天王 米谷 冬華
三輪車あたらし庭に子供の日
鳥賤船の街灯となし男鹿の沖
麦の穂も出揃いし日の峠越ゆ
大崎 菅原 由松
天王 児玉 伯秋
弥生尽濁世にもどる手術終ゆ
牛坂 鈴木 玉斗
堰埋もり民話の地蔵白けお
二田 山田 琴
春の風旅の誘わないのせてくる
二田 三浦 絹子

在京天王会が 「ふるさと天王会」に 天王中に彫刻を寄贈

遠くふるさとを離れ、東京方面に就職、生活していらっしゃる方々の集い「在京天王会」会長三浦貴和が名を新たに「ふるさと天王会」と改められた。これは、東京だけでなく近郊都市の方々の参加も多く、本町の出身者も東京のみならず、他県の方々も容易に参加できるようにと改称されたものである。

また、同会より「母校天王中学校の改築記念として何かに役立たせてください。」と金二十四万円が寄せられた。これに際し、天王中学校(校長天野千代之助)では、同校はもとより、本町の発展を願って、躍進と飛躍を表す、抽象彫刻(小柳力「秋田市」製作)を校庭に建立することとなった。また、この彫刻は約八百キロと重く、これをささえる台座を町で作る予定である。

「ふるさと天王会」入会ご希望の方は、東京都渋谷区神南一丁目の一岸記念体育館内 日本レクリエーション協会 吉田正志よりあてお申し込みください。☎〇三(四六八)四三八一〜四



人権相談所開設

土地家屋の権利問題、親子、夫婦、扶養、相続、登記、戸籍供託、交通事故などの問題で困っている方を対象とした無料人権相談所を次により開設します。相談事項は一切秘密です。

◇とき 六月二十九日(金) 午前10時〜午後3時

▽ところ 天王町公民館

身障者相談員に中山氏

このたび、秋田県身体障害者相談員に羽立北野の中山勇氏が選出された。中山氏は、身体障害者の方々が日常かかえている問題や悩みごとの相談をうけるもので、お気軽にご相談ください。

▽住所 天王町天王字羽立北野一七五

電話 三七〇二中山 勇

短歌

俳句

天王町短歌会(四月分)
雲一つ無き空ながめ気のもめる
吾の病の雲晴れゆかず
追分 吉田 三郎
彼岸花買い来て孫の仏前に供えてしばしわれを慰む
二田 船木キヨノ
ようやくに咲きし水仙剪り供え朝の仏間は和みただよう
下出戸 佐々木金太郎
恍惚となりたる老婆食べ忘れ目さむる毎に食事の催促
渋谷 桜庭あやえ
七十年の我が生きざまに悔多し
いざさか誘ふことはあれども
山あいを流るる水の清らかさ岩にひびく鳥の声かな
追分 小野のり子
苦しみを歌に託して五十回余り
いまだ上がらぬ道はきびしき
羽立 鈴木 秀夫

国民年金

国民年金の保険料は、一カ月の免除を受けるためには、六月の中に手続きをしなれば免除さ

保険料を納められない方は免除の手続きを！

生活扶助を受けている方など法律で定められている条件にあてはまれば届出だけで免除になる「法定免除」と、納められない事情を申し出て知事の承認を得

第一回 天王町野球大会開催

24日にプレイボール

第一回天王町野球大会が、健全な心身の育成と、仲間意識の高揚をはかるべく次の日程で行われます。

- △と き。六月二十四日
(開会式午前八時)
(町民野球場)
各会場にて一回戦
七月一日―準々決勝
七月八日―準決勝
決勝

なお、六月二十五日から三十日にかけては、ナイターで試合
俳句「梅雨季の空」
渡部 六愁
愚痴つぼくなる村里や走り梅雨
田にしがみつく一生や梅雨はげ

て免除される「申請免除」とがあり、申請によって今年度の保険料の免除を受けるためには、六月

の免除を受けるためには、六月の中に手続きをしなれば免除される

任意加入している人はできません。くわしいことについては、役

東北電力からののお知らせ
電気の検針日、集金日は昭和五十四年二月より

会員を募集

町ソフトボール協会では、新たに会員を募集しています。

慶弔だより

Table with columns for birth and death announcements, including names like 北野 菊地清秋 and 上江川 鈴木慶実.

Table with columns for names and ages, including 天王 菅原伸子 and 追分 藤吉泰介.

善意ありがとう
このたび、天王町字コアツコノ共和建設取締役社長、石黒康郎氏より、同社相談役石黒幸蔵氏死亡の際の香典返しとして、町社会福祉協議会に金十万元が寄せられた。