

町のうごき

本籍数	6,019
本籍人口	17,949
世帯数	5,124 (5,127)
住民登録人口	18,386 (18,366)
内訳	
男	9,006
女	9,380

6月1日現在

( )内は5月1日現在

# 広報 てんのう

## No.251

昭和58年

7月1日発行

発行・秋田県天王町役場 ☎(0188) 78-2211~4  
 編集・企画室 印刷・秋田協同印刷 ☎(0188) 23-7477~8

# 健やかな子どもの成長を願って



△スコップを使う身のこなしも決まってきました。

## 広がる地域活動の輪

「健やかにスクスクと成長してほしい……  
 そんな願いをこめて六月十七日から十九日ま  
 での三日間、出戸小学校PTAの方々が奉仕活  
 動に汗を流した。  
 この奉仕活動は、出戸小学校が新校舎となっ  
 た昭和五十六年から毎年実施しているもので、  
 今年はマラソンコースやタイヤ登りなど子ども  
 の体力づくりに重点をおいて整備が行われた。  
 学校と運動場を一体化して作ったマラソンコ

ースの全長は約五百メートルとのこと。子ども  
 たちが走りやすいようにと、コース一面に赤土  
 が敷き詰められている。適度な落差もあり格好  
 のコース仕上がりになり父兄の顔から思わず笑みが  
 こぼれる。  
 学校側では「生徒たちの喜び顔が目には浮かぶ  
 ようです。マラソンコースの名称は、児童から  
 つけてもらいます」と話していた。  
 休日も返上して取りくんだ父兄の三日分の汗  
 が、子どもたちに夢をはこぶとともに、父兄と  
 うしの交流も深まり、地域連帯の輪がより一層  
 広がったようでした。

# 一般会計 31億7千万円に

## … 6 案件を可決 …

### 六月定例会

六月八日に第三回定例町議会が開かれた。  
はじめに町長から五月二十六日発生の日本海中部地震による被害状況と、その復旧対策について説明、そして農業概況など町政全般にわたって行政諸報告がなされた。

続いて各常任委員会の報告、そして一氏による一般質問が行われ、その後議案審議に入った。今回提出された案件は、専決処分の承認、昭和五十八年度一般会計補正予算など六案件で、原案どおり可決し、二日間の会期を一日繰りあげ閉会した。

#### 国保条例の専決処分を承認

地方税法の改正にともない一部改正された国保条例の専決処分について審議、これを承認した。  
改正となったのは、国民健康保険税の課税限度額が二十七万円から二十八万円に改められた。  
また、低所得者の負担を緩和するための措置もあわせてとられた。

#### 町税条例も一部改正

地方税法の改正にともない町税条例の関係部分についての専決処分について審議これ

を承認した。

この主なものは、個人町民税では控除配偶者または、扶養親族が特別障害で納税義務者と生計をひとつにしている者に対しては、三万円の特別控除をすることとし、軽自動車税では、原動機付自転車及び小型特殊自動車の標識交付手続きが簡素化された。  
また、法人町民税では、法人の資本金額と従業者数に応じて均等割税率がそれぞれ改正された。

#### 一般会計の専決処分を承認

天王中学校の給食用ボイラーの修繕費として、昭和五十八年度一般会計予算の総額に九十九万円を増額し予算総額を、歳入歳出それぞれ、二十八億二千四百四十四万円とした専決処分について審議し、これを承認した。

#### 一般会計に三億五千万円を増額

昭和五十八年度一般会計予算に三億四千九百六十五万五千円を増額し、歳入歳出予算の総額がそれぞれ三十一億七千三百七十九万五千円となった。その主なものは、

- ◎二田保育園の増改築工事に 七百六十万円
- ◎湖岸保育園の増築工事に 五百六十六万円

### 湖南地区衛生処理組合

### 職員採用試験のお知らせ

### お知らせ

湖南地区衛生処理組合の職員採用試験が次のとおり行われます。

▽採用人員 男二名

- (1) 天王町、昭和町、飯田川町の町民の子弟。
- (2) 昭和二十八年十月一日以降に生まれた、高校卒業以上の者。
- (3) 電気または、機械についての知識・技能を有する者または、志している者。

※ 禁治産者及び準禁治産者、禁固以上の刑に処せられた者など公務員として適格でない者と判断される者、また天王町、昭和町、飯田川町の各役場に、親・兄弟、姉妹の職員がいる場合は、ご遠慮ください。

▽試験の方法

(一) 第一次試験

初級の一般教養試験。

(二) 第二次試験(第一次合格者のみ)

口述試験及び作文

▽試験日時及び場所

第一次試験は、八月下旬か九月上旬に組合事務局で実施する予定。具体的な日時等については応募者に別途に通知します。

▽受付期間及び場所

昭和五十八年八月二十一日(月)午後四時三十分までに湖南地区衛生処理組合に申し込みのあった者、なお郵送の場合は八月二十二日までに着信したものに限ります。

▽提出書類

- (イ) 履歴書(写真添付)一通
  - (ロ) 健康診断書一通
- その他詳細については、湖南地区衛生処理組合(天王字上江川四七、天王町職員会館内)にお問い合わせください。  
(☎七八一三二二三)

◎湖南地区衛生処理組合の

分担金として

一千七百一十一万一千円

◎農村婦人の家敷地整備工事に

六百四十万円

◎農村婦人の家建築工事に

四千七百八十六万四千円

◎農産加工処理機具の

四百二十万円

◎上谷地区用地費として

一千四百九十万七千円

◎天王漁港関連道整備工事に

二千九百七十二万一千円

◎二田大崎舗装補修工事に

八百三十万円

◎追分地区公園(野球場)設置工事に

これは、上出戸地区県営排

◎防火貯水槽新設工事として

六百六十万円

◎男鹿地区消防一部事務組合

負担金として

一千七百万一千円

◎また、地震災害による復旧

費として、七百五十五万円

などである。

#### 分担金徴収条例を改正

天王町県営土地改良事業分担金徴収条例が一部改正された。

#### 公営住宅

#### 建築工事を契約

一向団地第二種公営住宅建築工事について指名競争入札により四業者と契約し、契約金額を五千四百七十九万円とした請負契約について審議しこれを原案どおり可決した。

# 追分長沼団地

## 分譲住宅受付中

秋田県住宅供給公社では、追分長沼団地に勤労者向け分譲住宅の購入者を募集しています。

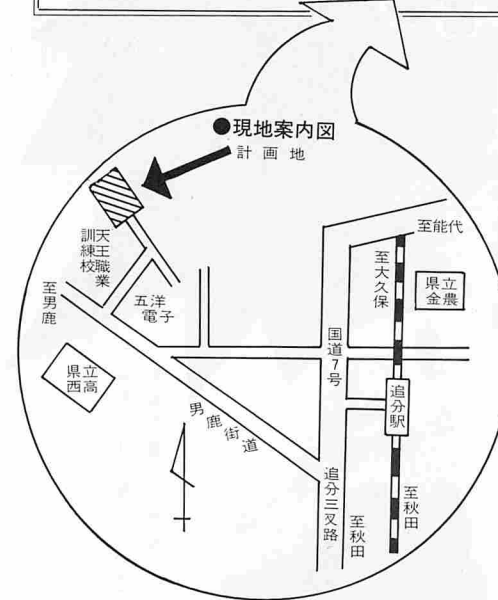
「所在地」天王町天王字長沼

「募集戸数」：三十五戸（内地域特別分譲十戸）

「住宅プランの選定」公社プラン又は自由設計

「住宅引渡し予定」昭和五十八年十一月末頃

この団地は、本町が追分地区に進めている「緑豊かな住宅」の一画に位置しています。



※ 詳細については、秋田県住宅供給公社又は天王町役場建設課にお問い合わせください。

住宅供給公社：六五一・一五五〇  
役場建設課：七八一・二二二

### 8月1日以降は

### 福祉医療費

## 新しい受給者証で

七月三十一日以前に福祉医療費受給者証の有効期限が切れます。八月一日以降は、新しい受給者証で受診することになります。新しい受給者証を取得するためには、交付申請手続きをしなければなりません。

- 七月三十一日以前に福祉医療費受給者証の有効期限が切れます。八月一日以降は、新しい受給者証で受診することになります。新しい受給者証を取得するためには、交付申請手続きを必要とするもの。
- (一) 保険者証
  - (二) 交付済受給者証
  - (三) 身体障害者手帳
  - (四) 印鑑

乳幼児、母子家庭及び父子家庭医療所得制限基準額表

扶養親族の数	人		扶養義務者	
	基準額	収入額	基準額	収入額
0	円 2,148,000	円 3,247,500	円 5,733,000	円 7,537,000
1	2,438,000	3,610,000	5,982,000	7,814,000
2	2,728,000	3,972,500	6,195,000	8,050,000
3	3,018,000	4,335,000	6,408,000	8,287,000
4	3,308,000	4,697,500	6,621,000	8,523,000
5	3,598,000	5,060,000	6,834,000	8,760,000

### 郷土史コーナー [129]

#### 学校教育の沿革 ④

##### 尋常小学校

明治二十五年（一八九二）三月二十六日の通常村会に於いて尋常小学校設置の件が審議された。同二十三年に公布された勅令第二百五号小学校令に依って同二十五年四月一日から村制に即して新しい小学

校制度を実施しなければならなくなったのである。そこで、郡長の諮問に答えるための審議となったのである。

「学校ハ一個ニシテ位置ハ典農（天王）トシテ経費節減セランコトヲ望ム」、「出戸分教室ハ是迄ノ如ク可ナルモ其他三学校ハ之ヲ一個トシテハ如何」、「校長ノ俸料九円デハ高スギル、将来七円ノ訓導ヲ招聘センコトヲ望ム」など

結論は、従来通りとす。同二十五年五月四日から天王尋常小学校、出戸尋常小学校、羽立尋常小学校、二田尋常小学校と改称して新たな出発をしたのである。就学児童数は四校合

なお、教員の配置は、天王校長一、正教員二、出戸正教員一、羽立正教員一、准教員一、二田正教員一となっており、天王以外は、高給の校長を置かなかつたのである。

ちなみに校長の給料は、月十三円、正教員七円、准教員五円。村費歳出総額、一、三三四円七七銭六厘であった。

※（ ）の数字は、四学年の時数。授業週時数は、一学年二四、二学年二六、三・四学年二八となつていた。（石川）



# ユード7.7襲来 魔の5月26日

△ 天王・江川間の河川堤防は  
全域決壊し、壊滅状態となった。



## いたる所に大きなつめ跡

地震の恐怖に誰もが驚きおののいた魔の五月二十六日。正午の時報に耳をかたむけ、くつろぎのひとつをむかえようとした矢先、突然として襲ってきたマグニチュード七・七、震度五のかつて体験したことのない大地震に誰もが自分の居場所をゆり動かされた。

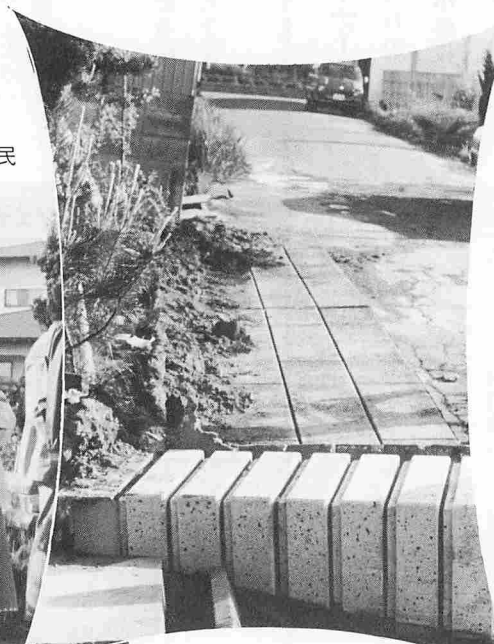
日本海中部地震と命名されたこの秋田沖百キロを震源地とする大地震は、一瞬のうちに本県での死者八十二名（行方不明一）の命を奪い、被害額は一千四百億円を超えるという、気の遠くなるような打撃を県民に与えた。

本町では、地震発生後、ただちに災害対策本部を設置し被害状況調査を行うなど、災害の拡大防止を図ってきた。本町では、死者一名、被害額は十九億二千万円に達し、町内のいたるところに無残なつめ跡を残した。

先の六月定例会で、藤原町長は「被災者に対し心からお見舞い申しあげるとともに、能代火力発電所建設現場で本町住民のひとりが死に至ったことに対し、慎んで哀悼の意を表する。応急処理対策に万全を期し、補助事業等については今後も国・県と緊密な連絡を取り、災害復旧に全力を注いでいく」と決意を語った。

町では、被害ヶ所の応急工事を進めるとともに、災害にあわれた方のために相談所を開設するなど、その対応にあたっている。

△ 道路全域にわたって陥没した  
天王から江川にかけての堤防道路



△ ブロックは横倒しとなり  
家屋も大打撃を受けた。

▽ 心配そうに見つめる住民



## 二次災害には 十分な注意を！

余震は今なお続いています。梅雨期に入り二次災害の発生が憂慮されますので、それぞれが今一度身の回り、所有地などを再点検してください。  
地盤がゆるんでいるため、土砂流、ガケくずれなども懸念されますので、危険な場所への出入りには、十分に注意し防災対策に万全を期してください。

# 日本海中部地震 マグニチ



## 被害総額は十九億二千万円

町災害対策本部の調査結果本町の被害額は、県関係も含め十九億二千四百四十四万六千円となった。また能代火力発電所建設現場で働いていた天王字上江川四七一〇九〇の千貝三郎さんが津波による犠牲となり尊い命を奪われるなど、震度五の強震がもたらしたその後遺症は深い悲しみとなって心に影を落とした。

特に被害の大きかった天王、江川の両漁港をはじめ、江川から天王に至る河川堤防や道路は、至る所に陥没や沈下が見られ応急工事が進められている。また田植えが終ったばかりの水田も、隆起や陥没、冠水にみまわれ、約八十五ヘクタールの水田に被害がおよんだ。各小学校、保育施設でも、廊下や壁などに亀裂が生じたり、大判ガラスが破損するなどの被害にみまわれたもの。大事にはいたらなかった。この他、一般家屋の被害は、全壊二戸、半壊二十三戸となっている。被害に見舞われた方々の一日も早い復興をお祈り申し上げます。



△ 排水機場のポンプが故障し排水が逆流、冠水状態となった。  
(中干潟地区)

△ 水田の一部が大きく陥没し、耕作不可能となった。(万六地区)

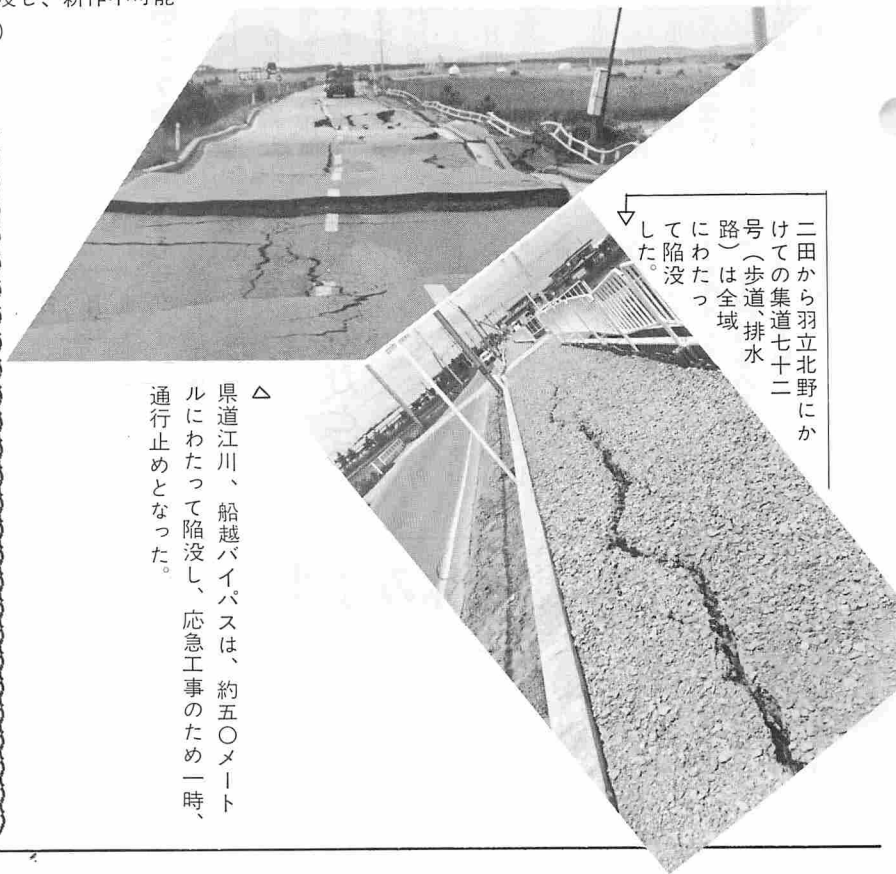
## 被害を受けられた 皆様へ

このたびの日本海中部地震で被災された納税者の皆様をはじめ、これら災害により、住宅や家財などに損害をうけられた納税者に対し、所得税の軽減など、その被害額の程度によって救済措置がもうけられています。

### 所得税の軽減措置の ご利用を

その手続等については、後日ご相談いたしますが、災害にあわれた方は、とりあえず住宅や家財などの損害額を確認し、記録しておいてください。

なお、詳しいことについては、秋田北税務署にお尋ねください。(☎45-1161)



二田から羽立北野にかけての集道七十二号(歩道排水路)は全域にわたって陥没した。

△ 県道江川、船越バイパスは、約五〇メートルにわたって陥没し、応急工事のため一時、通行止めとなった。

# 青空市場から こんにちは

## 今月から月3回開設



食卓をいろいろ新鮮な野菜  
果実が出そろった季節になりま  
した。  
生産者には、収入のひと助

### より新鮮でより安く



## 出戸浜海水浴場

二日にオープン  
します

七月は、待望の海水浴シーズン。  
本町唯一の海水浴場である  
出戸浜海水浴場の海開きは、  
二日に行われます。  
当海水浴場は、遠浅で景勝  
に恵まれ、県内はもとより、  
広く県外からも訪れる海水浴  
客も多く、週末ともなると、  
広い駐車場もせまいほどの人  
たくさん海水浴客が訪れ  
た昨年の出戸浜海水浴場

出でにぎわいます。  
昨年は、約三十万人もの海  
水客が訪れました。

今シーズンもいろいろな催  
しを企画し、みなさんのおい  
しをお待ちしております。

## 児童扶養手当資格喪失者は 届出が必要です

児童扶養手当の受給資格が  
なくなつた場合は、届出をし  
なければなりません。

届出をしないで放置してお  
きますと、受給資格のなくな  
つた日の翌日から手当をうけ  
た総額を返すことになりま  
すので注意が必要です。

受給資格のなくなつた方は  
役場町民課に所定届出用紙と  
証書を提出し、手続きを済ま  
せるようにしてください。  
資格喪失の主な例としては

次のものがあります。

◎ 手当を受けている人が、満  
十八歳に達した。

◎ 手当を受けている人が、国  
民年金などの公的年金を受  
けることができるようにな  
つた。

◎ 父と生計を同じくするよう  
になつた………などです。

詳しくは、役場町民課へお  
尋ねください。(大―三三)

### 天王町歩こう会

七月三十一日に

健康な身体で自然に親しみ  
豊かな心と連帯感を養い仲間  
づくりを促進することを目的  
に、第六回天王町歩こう会が  
次のおり行われます。

▽と き 七月三十一日(日)午前五時

(雨天の場合は八月七日)

▽と ころ

第一コース……追分小学校

第二コース……出戸小学校

第三コース……天王町公民館

第四コース……東湖小学校

大崎諏訪神社経由海洋センター

船越海岸

五月二十九日に行われた  
苗市も大変好評でした。

### 健診と予防接種の日程表

月 日	健 診 名	対 象	受付時間	会 場
7月8日	1歳半児健診	S56 12月生まれ	12:30~13:00	天王町公民館
7月13日	7ヵ月児健診	S57 12月生まれ	12:30~13:00	天王町公民館
7月22日	4ヵ月児健診	S58 3月生まれ	12:30~13:00	天王町公民館
7月26日	三 種 混 合	第I期 生後24ヵ月~48 ヵ月の間に3回 第II期 第I期接種済者 で接種後12ヵ月 ~18ヵ月に至る 者	12:30~12:50	追 分 分 館
7月27日			12:30~12:50	老人いこいの家 出戸地区ことぶ き荘
7月28日			12:30~12:50	天王町公民館
7月29日			12:30~12:50	天王町公民館

### 善意ありがとうございます

このたび、次の方々から町  
社会福祉協議会に善意が寄せ  
られた。

○ 東京都港区南青山三丁目

三番一七号の菅生秀男さん

より、父作治さん死亡の際

の香典返しとして金三万円

○ 天王宇羽立五七の四の安

田清太郎さんより、父円治

郎さん死亡の際の香典返し

として金三万円。  
どうもありがとうございました

## ゴミの収集を休みます

町では、7月7日(木)、7月8日(金)の2日間、ゴミの  
収集及びゴミ投棄場を休みますので、各ご家庭からの  
ゴミは、次回の収集日まで出さないようお願いしま  
す。

# ふるさとペンリレー

## ひたすら"天王町"の 発展を願う



大崎出身 三浦昭雄

天王のみなさま今日は！  
先般の秋田沖地震の被災について心からお見舞い申しあげます。

幸い被害も僅少の模様でほんとうにホッといたしました。昭和初期の男鹿地震以来のことです、さぞかし驚きのこととご推察申し上げます。

小生は、大崎の産で昭和28年「ふるさと天王」をあとにして以来、このかた30年東京在住のサラリーマンでございます。この間ご縁がありまして、昭和51年に秋田県初めての信託銀行として県都秋田市に支店を開設いたしました当時、2年余、在住したことがあります。その折は、ふるさと天王町のみなさまに格別のお世話をいただき感謝いたしているところでございます。

「ふるさと天王町」の発展は教育、文化、産業の各方面にわたり近時めざましいものがあります。広報てんのうを拝見していると特に教育活動に行政の力点をおかれていますことは、昨今の非行青少年の問題に照らし深く敬意を表すところであります。

毎年2月に催される「ふるさと天王会」は、年々盛会をきわめ「ふるさと天王」の情報伝達また、会員相互の友情を確め合える唯一の場として私どもは高く評価し一層の発展を願っているところであります。

私どもが常々脳裡を去来するものは「ふるさと天王」であると同様に天王町のみなさまも、この天王会に対し一層のご高誼をいただきたくお願い申しあげる次第であります。

ふるさとで過ごした月日をなつかしく思いおこしながらひたすら天王町の発展を願いながらペンを置かせていただきます。



江川分館主催の「さなぶり芸能大会」が、六月十一日江川とぶき荘を会場に開かれた。この集いは、日頃の労苦をいやし、明日への鋭気を養い地域の交流をより深めようとして、毎年開かれていた。場内大爆笑の「村の嫁とり」でのシーン。江川分館長の藤原幸雄さんは、「地域のまとまりに一役かえれば幸いです。」と語っていた。綱引き大会で全国に名を馳せた江川パワーは、ここでも遺憾なく発揮されていた。

# 江川分館

## さなぶり芸能大会

### プロ顔負けの芸に 拍手かつさい

昭和五十八年度砂利採取業務主任者試験が次のとおり実施されます。  
▽試験の日時  
昭和五十八年七月二十九日  
午前十時から正午まで

## 砂利採取業務主任者試験

七月二十九日に

▽試験の場所  
秋田地方庁舎(県庁裏側)  
▽受験願書受付  
七月九日までに秋田土木事

所用地課へ受験手数料三千九百円(証紙)を添え、受験願書と共に申し込みください。  
▽提出書類  
(一) 受験願書  
(二) 履歴書  
※なお詳細については、土木事務所または土木部河川課管理担当にお問い合わせください。

## 入居者を募集

一般世帯向住宅について、次により入居者を募集します。  
所在地  
旧農業高等学園入口向い。  
戸数 二戸(一戸建)規模 三DK  
入居資格  
町内に居住、もしくは勤務している人で、同居する親族がいることその他、町営住宅の入居資格等に準ずる。  
家賃 月一万三千元、なお、申込や詳細については総務課へおたずね下さい。

### 築焼教室を開設

町公民館では、次により築焼教室を開催します。  
前期 7月18・19日  
後期 9月6・7日  
定員 前期、後期共30名  
申込み 町公民館へ、7月16日までに申込みください。  
※ 詳細については町公民館にお尋ねください。

## 短歌

ハラへ 児玉 俊一  
ベレー帽小意気に冠り颯爽と  
皐月の街の風に向きたし

長 沼 赤羽 喜美  
人生の險しき日々も登り終え  
生きとし生きている喜寿を迎える

上 江 川 嵯峨 菅子  
ドライブに安全運転お願い  
とヤクルト渡し爽やかな午後

二 田 渡部 ツナ  
酒飲めば激論交す男らの友情  
厚きを羨やましくおもふ

追 分 佐藤 金  
右に藤左につつじの花ながめ  
深浦の浜辺に磯の香をかぐ

俳句  
天王 米谷 冬華  
二歩三歩やつと歩くも鯉轍

追 分 西 鶴谷 トシ  
青葉風厨にコップ輝やかす

上 江 川 三浦 絹子  
花冷えや広き本堂経続く

長 沼 渡部 チヨノ  
運動会いさんでゆきし孫の春  
下 出 戸 佐々木 汀月

川柳  
大 崎 吉田 兼広  
逃げるほど追越して行く生活難

二 田 薄田 玉三郎  
節くれの指は淋しく老いてゆく

追 分 渡 升  
も一人の鏡の俺へ化粧する  
江 川 伊藤 昭光  
土地の唄互に心通わせて

