

町のうごき

本籍数	6,086
本籍人口	18,093
世帯数	5,136
	(5,173)
住民登録人口	18,518
	(18,593)
内訳	
男	9,056
女	9,462

4月1日現在  
 ( )内は3月1日現在

# 広報 てんのう

## No.262

昭和59年

5月1日発行

発行・秋田県天王町役場 ☎(0188)78-2211~4  
 編集・企画室 印刷・秋田協同印刷 ☎(0188)23-7477~8



軽やかなリズムで種まき作業が続けられる

### 育苗管理は慎重に

あふれる陽光に春本番を感じさせる四月。大雪に見舞われ、低温が続いたことにより、今年の米づくりは、例年より一週間程遅れてのスタートとなった。

町内の各農家では、心地よい春の日差しを背に受けながら種まき作業に余念がない。

ここ児玉の佐藤林太郎さん(59)宅でも、四月九日から丹精こめた作業が続けられ、苗箱が人の

背丈よりも高く積みあげられていた。数日間のうちに家の前にある育苗ハウスへと移され、五月の田植期まで育てるもの。

佐藤さんは今年、千二百アールを作付けすること。昨年は、育苗管理がうまくいかず苗の確保に東奔西走した苦い経験をもつ。

「昨年と同じ轍は踏むまい」と心に強く誓い、米づくり三十九年目をむかえた大ベテランは、「将来は、十五町歩(千五百アール)を作付け目標にしている」と抱負を語ってくれた。

## 今年にかける

## 豊作を願い

## 種まき作業

# 町営バス 運行開始

5月1日

このたび、塩口線バスを県内初の町営として運行することになりましたが、その経緯についてご説明申し上げます。昭和五十六年に県から第三種生活路線バス（乗車率五人未満）に指定されて以来、時代の変貌により赤字路線とな

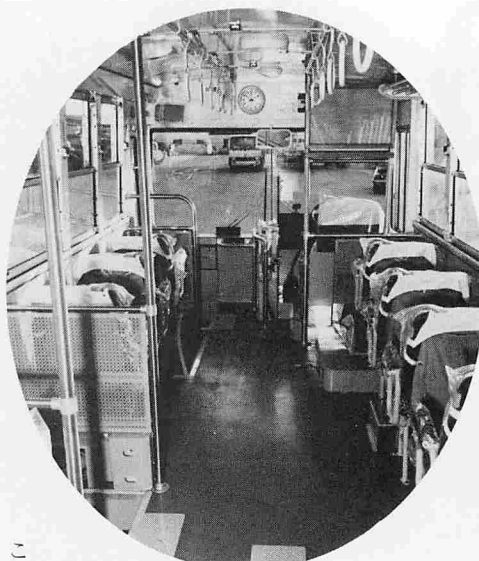


天王町長 藤原慶三郎

## 県内初の町営バス

## 運行に際して

り、その赤字額のうち国・県がそれぞれ四分の一づつ、町が残り二分の一（五十八年度は四百六十七万七千円）を負担してまいりました。近くこの国・県の補助が打ち切られる可能性が強く、全額町の負担となることから、種々検討した結果、議会の同意を得てこのような措置をこ



親しまれるバスに

より多くのご利用を

湖岸地域住民の足として、天王町営バスが、五月一日から運行した。第三種生活路線に指定されている秋田中央交通バス塩口線の町赤字負担が増額となる見通しにあることから、県内では初めての代替運行に踏み切ったもの。この町営バス運行にあたっては、料金を百円から百五十円と割安に抑え、新たに藤原記念病院までの区間を路線延長し、利用者の便を図っている他、停留所についても三箇所を新設（前号でも紹介）。地域住民に親しまれる町営バスとして、サービスに努めていく。

※ 町営バス運行の業務は、役場総務課が担当しています。定期・回数券などをお求めの方は、こちらまでお問い合わせください。お願いします。（☎七八二二二）

### 〈定期及び回数券料金表〉

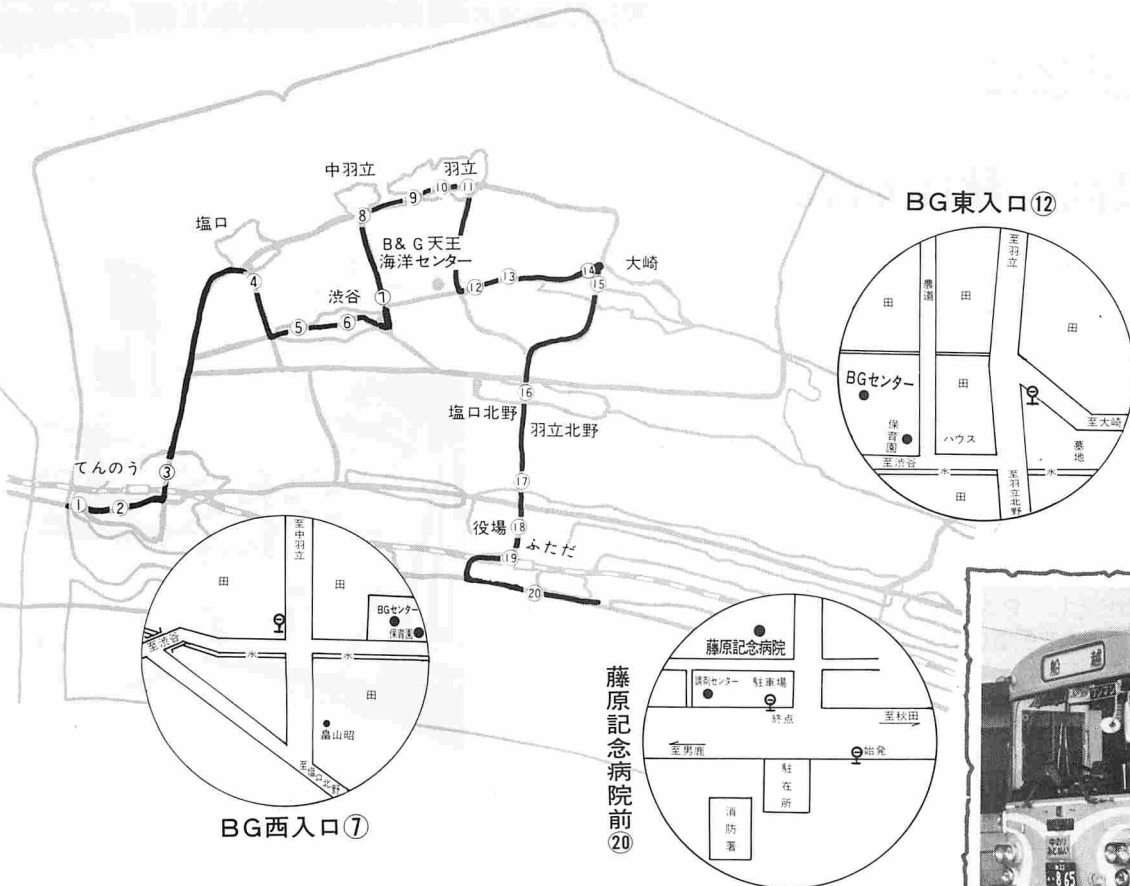
(単位：円)

種別	子供 全区間50円	大人		備考
		100円区間	150円区間	
1ヶ月定期	2,250	3,150	4,720	通学
		4,500	6,750	通勤
3ヶ月定期	6,410	8,970	13,460	通学
		12,820	19,230	通勤
回数券	500	1,000	1,500	11枚綴

# 町営バス路線

## 停留所名

①	天王橋
②	天王駅入口
③	神明社前
④	塩口
⑤	渋谷下丁
⑥	渋谷上丁
⑦	BGセンター西入口
⑧	中羽立
⑨	羽立下丁
⑩	羽立中丁
⑪	羽立上丁
⑫	BGセンター東入口
⑬	野沢
⑭	大崎下丁
⑮	大崎上丁
⑯	ニッポ電工前
⑰	二田入口
⑱	役場前
⑲	二田駅
⑳	藤原記念病院前



25年間ごくろうさまでした。

さようなら中交塩口線

秋田中央交通塩口線バスが湖岸地域に、始めておめみえしたのは昭和33年8月。以来、地域住民のさまざまな要望に対応しつつ、親しまれ、走りつづけて来たものの4月いっぱい廃止になりました。

25年もの長い間本当にごくろうさまでした。

### 地域のひと声

#### 町の大英断に

#### 感謝



(羽立 70才) 安田 寅五郎

中央交通の塩口線バスが運行した当初、湖岸地域の人たちはバスが通るようになった喜びでいっぱいでした。その後、運賃等も高くなり、めっきりと乗客も落ちこみ、昼などは、一人の乗客もない日がありました。赤字累積で運行中止のうわさが流れたときは、冬期間の交通手段をどうしたらよいも

のかと心配しましたが、町営でバス運行するという知らせを聞き、何よりも、町当局と町議会の大英断に対し感謝したい気持ちでいっぱいです。

#### 安全運転に心がけて



(大崎 28才) 三 牧 子

子どもが、急に休ぐあいを悪くしたり、買い物に出るときなどは、時々バスを利用させてもらっていましたので、廃止しないで、町営でバスを

#### 長く続けてほしい



(塩口 65才) 米 谷 イ

バス料金もバカにならない程に病院通いの多い私です。近所のおばあさんたちは、町内の病院へいくのに数人でタクシーなどを利用していましたが、町営バスは、料金も安いので、助かります。一時、バスが廃止されるとのうわさが流れ、老人の方々の、役場の方々に存続して欲しいというお願いに行く話も出た程で、私たちの生活に欠くことのできないものです。便利で親しまれるバスとして長く続けてほしいと思います。

運行することは、大変ありがたいことだと思います。低料金ということもあって、今まで以上に学生も多く利用することと思います。バス利用者の多くは、老人、子どもが中心となりますので、混みあう時などは、席を譲ってやるなどの小さな心くばりも必要なのでは。安全運転には、くれぐれも気をつけてほしいものです。

# 長沼球場完成

## オープン記念に

### 金足農高対秋田高戦

#### 5月19日に竣工式

“健康で心豊かな町づくり、を旨とし、町が追分地区公園の一角に整備を進めていた町立長沼球場が、この程完成した。

同球場は、長沼団地の北側に位置し、総事業費2億400万円。内・外野のグラウンド整備をはじめ、メインスタンドおよび内野スタンドは、ベンチつき鉄筋コンクリート造りとなっており、公認野球場として認可された。

竣工式は、5月19日(土)午後1時から挙行し、オープン記念試合として金足農高と秋田高を招待(雨天の場合は、中止)。当日は、白熱した好試合が期待される。

一般使用は、翌20日からとし、B & G天王海洋センターが、その受け付け窓口となる他、同球場にも管理人を配置して円滑な管理運営をはかる。

長沼球場に球音が響きわたるのも、もうまじかである。

〈使用申し込み〉

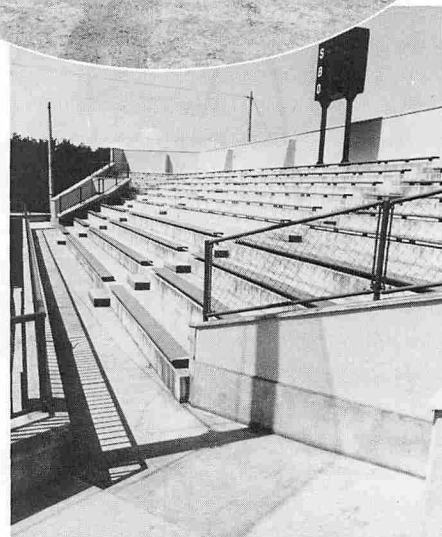
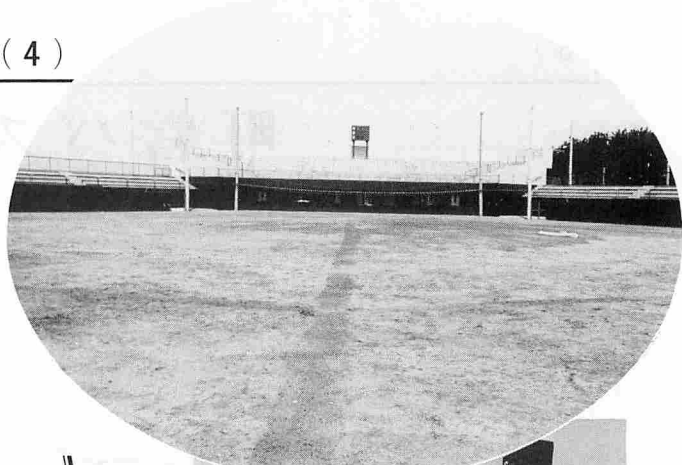
○町内利用者……1カ月前から受け付け。

○町外利用者……2週間前から受け付け。

なお使用料は、町内・外に分かれ徴収する。

(一般の場合の町内共同使用で、2時間300円、1日1,200円)

※ 詳細については、B & G天王海洋センターへお問い合わせください。(78-6955)



まもなく、メインスタンドからの熱い視線が注がれる。

## 秋田県住宅供給公社

### 追分長沼団地

#### 分譲住宅受付中

秋田県住宅供給公社では、追分長沼団地に、昭和五十九年十一月末頃入居のできる勤労者向け分譲住宅の購入者を募集しています。

〈所在地〉天王字長沼団地内

#### 町民野球場

#### 使用受付中

#### 勤労者体育センター

B & G天王海洋センターでは、次により町民野球場及び天王勤労者体育センター(一向球場)の使用受け付けを行っています。

#### 使用日時

○五月一日から

(日中及びナイター)

#### 使用料(ナイター)

○町民野球場

町内団体利用……三千五百円

町内及び町外共同利用

………四千元

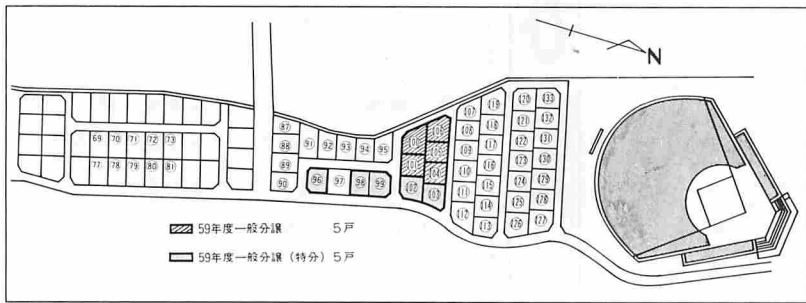
○勤労者体育センター(一向野球場)

(雇用保険の被保険者)

町内団体利用……三千五百円

町内及び町外共同利用

………四千元



四月一日付で役場人事異動が行われました。( )内は前課名

#### 〈昇格〉

- 児玉幸男 農業委員会農地調整係長(男鹿地区衛生処理一部事務組合主任)
- 船木勝雄 総務課主任(同主事)
- 永井甚誠 税務課主任(同主事)
- 根一 経済課主任(同主事)
- 菊地千佳子 企画室主任(同主事)

#### 〈配置換〉

- 菅生一也 図書館長(公民館図書係長)
- 吹谷恵子 保健衛生課(町民課)
- 鈴木みず子 追分乳児保育所(追分保育園)
- 太田睦 天王幼稚園(出戸幼稚園)
- 桜庭タキ子 出戸幼稚園(天王幼稚園)
- 桜庭仁 図書館(公民館図書係)

#### 〈出向〉

- 菅原栄貴子 町民課町民係長(公民館社会教育係長)
- 伊藤力夫 公民館社会教育係長(農業委員会農地調整係長)
- 三浦スズエ 追分乳児保育所(天王幼稚園)
- 中泉謙子 天王幼稚園(追分乳児保育所)
- 菊地由美 図書館(農業委員会)

#### 〈派遣〉

- 滑川稔 男鹿地区衛生処理一部事務組合係長(町民課町民係長)

#### ◆新規採用◆

- 加賀谷美穂子 湖岸保育園
- 沼田 和也 町民課
- 菅生 司 建設課



# 健やかな子ども 成長を願って

子どもたちの健やかな成長は、  
まず明るい家庭から。

今号から三回にわたって、先  
行われた青少年健全育成大会の

「家庭の日」にちなんだ作文、標  
語の中から特選表彰者の作品を紹  
介します。



## としやふとん会社

追分小五年

黒沢俊也

ふとんしきを十円で  
ぼくの家では、自分のふと  
んは自分でしくことになって  
います。

この間、ぼくは、「としやふ  
とん会社」というのをくりま  
した。めんどくさいときや  
ほかになにか仕事があるとき、  
十円でふとんをしいたりた  
んだりしてやる会社です。

ぼくはこの会社をやってい  
て、気がついたことが一つあ  
ります。それは、ぼくの家族  
の中には、めんどくさいから  
といってたのむ人がほとんど  
いないことです。みんなほか  
に仕事があつたのむのです。  
たとえば、ぼくのお母さん

は、よく家で本を読みます。  
その日も茶わんをあらったあ  
と、本を読むつもりだったの  
でしょう。だから「としやふ  
とん会社」にたのんだのです。  
おねえさんは中学生です。

## たのしい おうち

出戸小二年 かみお あき子

小学校のときより、ずっと勉  
強時間が長くなりました。と  
くに、たくさん宿題がでたと  
きは、夜おそくまで勉強しま  
す。そういうときは、ふとん  
をしいているよゆうもないの  
でしょう。だから「としやふ  
とん会社」にたのんだのです。  
このように、みんなほかにわ  
けがあつたのむのです。

### もつと進んで手伝い

ぼくの家は、お父さんもお  
母さんも働いているので、昼  
はおばあちゃんしか家にいま  
せん。ぼくやお兄さんが午前  
中に家に帰ると、昼ごはんは

おばあちゃんがつくりま  
す。毎日せんたくはお父さんがや  
ります。茶わんあらいはお母  
さんがやりますが、おねえさ  
んがあらうときもあります。  
ゴミすては、おにいさんがや  
りますが、たまにはぼくもや  
ります。みんながそれぞれ自  
分の仕事をもっています。そ  
して、家族の中で一番仕事が  
すくないのがぼくなのです。

みんながいつしうけんめい  
働いているときに、ぼくだけ  
ソファーにねころがってマ  
ンガを読んでいたこともよく  
ありました。

ぼくももう小学校五年生で  
す。もつと手伝いをしなけれ  
ばいけないと思います。

だからぼくは、こんどから  
「としやふとん会社」でふと  
んをしいてやるときには、ただ  
でしいてやりたいと思います。  
ほかに、ゴミすてはとき  
どきではなく、ゴミすての日



### みんながあてつだい

十一月一日に、おかあさん  
が、おいわけさんさろでおべ  
んとうやさんをはじめました。  
いままでは、おかあさんが

には毎日すててきてやり、茶  
わんあらいも、できるときに  
はなるべくやるようにしたい  
と思います。  
でも一度にかわろうとして  
もむりなので、すこしずつか  
います。

## 昨日まで働いた父母に

### 笑顔のくる日

特選標語



天王中三年

藤原則子

うちにて、なんでもわたし  
たちのことをしてくれました。

でも、いまでは、ごせん十  
一じごろいつてよるの十二じ  
ごろかえつてきます。きつと  
くたくたになつてかえつてく  
るでしょう。  
わたしとえい子とおねえさ  
んとおへやをかたづけたりし  
ます。よるは、わたしがちゃ  
わんあらいのかかりです。え  
い子は、ふくかかりです。お  
ねえさんは、おせんたくをす  
るのです。  
ちやわんあらいがはやくお  
わると、みんなでせんたくも  
のをほします。せんたくもの  
がかわくと、すぐにたたみま  
す。

おかあさんは、わたしたち  
に、「どうもありがとうおか  
あさんたすかるよ。またおね  
えいね」といってよろこびま  
す。

おとうさんも、にこにこし  
てわたしたちを見ています。  
いそがしいときは、おとうさ  
んもいろいろ手つだつてくれ  
るのでやさしいです。  
おかあさんがはたらくよう  
になつてから、うちのしごと  
をいろいろおぼえました。  
いままでは、うちのしごと  
をおかあさんが一人でせんぶ  
やつていたので、たいへんだ  
つたなあとおもいます。  
テレビを見ながら、みんな  
でわらつたりしてにぎやかで  
す。これからも、おかあさん  
におてつだいをたくさんしま  
す。

# 現地レポート

今号では、行楽シーズンを控え、本町の野外レクリエーション施設「出戸浜いこいの森」を、鈴木順子さん（児玉）齊藤三津子さん（二田新町）からレポートしてもらいました。

## 出戸浜いこいの森

るそうです。

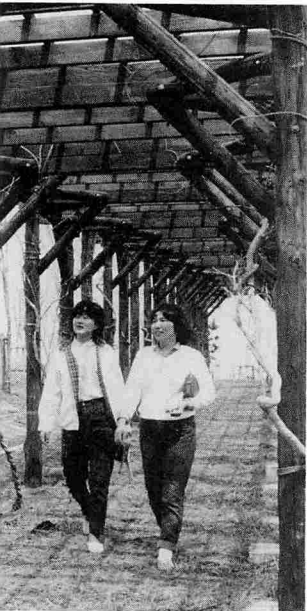
自然に親しみながら健康増進をはかってもらおうと、出戸地区の保全林に公園整備を進めてきた「出戸浜いこいの森」が、昨年十一月に完成。二十・七四ヘクタールの広大な土地に、「なべっこ広場」「いこいの広場」などの施設が整備されています。

齊藤 私たちの町に公園ができたということは、話に聞いていましたが、こんなに立派な公園が近くにあるなんて、びっくりしました。昨年の十一月に管理棟も完成し、この四月から管理人が公園の管理にあたってい

るそうです。

鈴木 みはらし台からのながめは格別ですね。鞍掛沼の青さと、それを取り囲むようにして生い茂る松の緑が美しく調和し気持ちいいですね。沼地一帯の桜が咲き始めたらどんなにきれいでしよう。

齊藤 パーゴラのある「いこいの広場」にも、桜・アカシアなどの樹が植えられています。その先に、家族連れがゆったりくつろげる程のスペースがあり、親子でバトミントンなども楽しめますね。鈴木 公園を散策したあとには近くの東屋でちよっとひと休みできるし、「いこいの広



パーゴラのあるいこいの広場（右：鈴木さん、左：齊藤さん）



前面に、池を配置し、ゆったりくつろげるなべっこ広場（入口）

場」では、しようぶ園を前に、気の合う仲間同志で一杯やるとするのは、考えただけでも楽しいですね。

齊藤 鈴木さんは、ワラビなんかの山菜採りに出かけるということですが、ここにもワラビ園があるんですよ。鈴木 私たち若妻は、ついっ

い出無精になりがちですが、もつと町の施設をフルに活用していきたいものです。齊藤 「なべっこ広場」には炊事場が設けられているから、子ども会の行事にも大いに利用できますね。鈴木 きつとどんな料理も、おいしく食べられることでしょう。これからは、いろんな人が訪れると思います。が、「公」の施設であるということをお忘れなようにしたいものです。

齊藤 町の施設は、私たちの宝物ですからね。

「いこいの森」の予想した以上のスケールの大きさにびっくりしました。

今日は「現地レポート」にご協力くださいましてどうもありがとうございました。

← 集団疎開女子児童と関係者



### 郷土史コーナー [139]

#### 学校教育の沿革 ⑭

##### — 学童集団疎開 —

横瀬学寮長以下八十名の学童集団疎開の一行を天王（本郷）の人たちが出迎えたのは、昭和二十年三月末、冷い雨の降る日であった。昭和十八年十二月十日、文部省が、学童の縁故疎開の促進を発表し、翌年六月三十日には、閣議において、国民学校初等科児童の集団疎開を決定したのである。

東京都向島区寺島第一国民学校の集団疎開の一グループは秋田県自性院を疎開先とした。この中には、先に茨城県の疎開先のお寺で焼け出された者も編入されていた。学寮長一名、男子教員一名、女子教員（寮母兼務）一名、それに姉妹三名という職員構成であった。

一年生から四年生までの児童は、天王国民学校東湖分教場に通学したが、上級生である五・六年生は、お寺で学習したり、食糧集めをしたりしていた。

「子どもたちは、前の古い位牌場や本堂わきの軒下にお

した場所で起居していました。読経したり、説教を聞いたりなどしてお寺での生活を教育に活用していました。何よりも難儀したのは、食糧のことです。育ち盛りの子どもたちですからも腹をすかせ、団子一つにも目を光らせていました。僅かのお米に野菜や野草を混入して量をふやして食べるのですが、それとても井一杯ときまっていました。これらの野菜は、五、六年生が学校にも行かず、村中を回って農家が捨てるようなものをもらい集めてきたものです。疎開のソの字は、ソウトウのソの字……と歌いながら、自分たちを励ましてリヤカーを引き、小さなカボチャやジャガイモなどをもらい歩いた子どもたちの姿が今でもありありと浮かんできます。それだけに、お祭りに壇家や婦人会の方々のお宅に分宿しお世話になったことは、忘れられないことと今でも時折訪ねてきますと、必ず話題になります。（自性院・鈴木千代さん）

自性院に集団疎開した学童たちは、ここで戦争終結詔書の放送を聞き、向島に引き揚げていったのは、十月の上旬のことであった。後日、自性院住職鈴木哲宗氏（故人）は、天王村自性院学寮の運営に尽力されたとのことで、東京都から表彰状を贈られている。（石川）

三月二十八日

# 良質米生産褒賞式

町公民館を会場に、三月二十八日、昭和五十八年度天王町良質米生産褒賞式が行われた。

- この褒賞は、良質米（上位等級米）生産者を対象に行っているもので、今回は、三百俵から五百俵までの方が十五名、二百俵から三百俵以下が二十七名、百俵から二百俵以下が百三名でした。
- ◎ 三百俵以上五百俵以下の褒賞者（政府売渡米数量一  
一等米）は次のとおりです。  
○伊藤 末蔵(二田)三一俵
- 畠山 末蔵(二田)三一六俵
- 高橋新一郎(〃)四三五俵
- 吉田市之丞(大崎)四七八俵
- 三浦 昭三(〃)四〇九俵
- 安田 金幸(羽立)三〇〇俵
- 鈴木久米雄(〃)三〇五俵
- 安田慶太郎(〃)四八三俵
- 安田 又吉(〃)三〇五俵
- 渋谷 滝雄(渋谷)三五三俵
- 藤原 敬吉(江川)三二二俵
- 菊地 貞蔵(上戸)四二〇俵
- 菊地 豊(〃)三七五俵
- 石黒 庄治(天王)三三三俵
- 桜庭 耕一(〃)三七一俵

## 青空市場から こんにちは

### 毎週日曜日ごとに正午まで開催



生産者には収入の手助けに、消費者には新鮮で割安な地場生産物を味わってもらおうとして始められた青空市場は、今年も「家族みんなが満面笑顔でむかえる食卓」においてついでします。

同開設協議会では、昨年好評を博した苗市を今月20日（第3日曜日）に、6月から11月までは、新鮮な野菜、果実を中心とした市を毎週日曜日ごとに開設します。

また、開設時間は午前9時から正午までとし、今年から商工会加入者の出店も認めることとしました。

みなさま、おさそいのうえおいでください。

※ なお、祭典は前日の6日お盆は当日の13日に開設し、町行事のある日（町民運動会）は除く。

## 保険証は

# 国民健康保険

## 大切な受診券です

保険証は、国民健康保険の被保険者であることの資格証明書で、医者にかかるときの大切な受診券です。

▽保険給付のいろいろ  
療養の給付……  
病气やケガをしたとき、そのかかった医療費の三割を自分で支払い残りの七割は、国保が負担します。  
療養費の支給……  
やむを得ず保険証を持参しないで診療を受けたときやコレセツト代等の立て替え払いをしたときは、あとで国保から払いもどしが受けられます。

### 健診と予防接種の日程表

月	日	健診名	対象	受付時間	会場
5月	11日	1才半児健診	S57. 10月生	12:30~13:00	天王町公民館
	18日	7ヶ月児健診	S58. 10月生	12:30~13:00	天王町公民館
	25日	4ヶ月児健診	S59. 1月生	12:30~13:00	天王町公民館
5月	15日	} ツ反		12:30~12:50	追分分館
	16日			"	出戸地区ことぶき荘
	17日	} BCG	生後6ヶ月から48ヶ月の間	"	追分分館
	18日			"	出戸地区ことぶき荘
	22日	} ツ反	に一回行なう	"	天王町公民館
	23日			"	天王本郷分館
	24日	} BCG		"	天王町公民館
	25日			"	天王本郷分館

### 体験航海 児童・少年の船 参加者募集

高額療養費の支給……一つの病院や診療所で、医療費の自己負担額が五万一千円を超えた場合は、その超えた分について全額国保が負担します。ただし、町民税非課税世帯は、三万九千円です。

該当すると思われる方は、領収書、印鑑を持参して国民健康保険係に申請してください。

その他の給付……その他には、助産費として十万円。育児手当金として三千元。葬祭費として五万円がそれぞれ支給されます。

加入・脱退の届出は十四日以内に  
国保に加入するときや脱退するときなどの届出は、すべて十四日以内にすませましよう。

B & G財団では、「児童の船」「少年の船」の体験航海を実施するにあたり、次のとおり参加者を募集しています。

「児童の船」(国内)  
○対象：小学生(五・六年生)と中学生の男女  
○行先……沖繩  
○費用……三万五千元

「少年の船」(海外)  
○募集人員：男女あわせて四名  
○対象……中学生及び高校生  
○行先……グアム・サイパン  
○費用……七万五千元

○募集人員：男女あわせて三名  
応募締め切りは、どちらも五月十日までとなっています。  
※ 詳細については、B & G天王海洋センターにお問い合わせください。(七六一六九五)

## 台所ゴミ(残飯)は、燃えるゴミです。

一般搬入は午後四時まで

ゴミの収集については、「燃えるゴミ」と「燃えないゴミ」とに分けて収集をしています。

燃えるゴミ……台所ゴミ、紙くず、布類、洗剤容器等。

燃えないゴミ……ビン類、ガラス、あきカン、皿等。

一般搬入の時間 平日……午前8時30分より午後4時まで。

土曜日……午前8時30分より午前11時まで。

※ スプレーカン・ガスボンベなどは大変危険です。出す前に穴をあけ、カスぬきをしてから出すようにしてください。

わたしと天王町

「声かけ運動」の  
広がりを信じて



一向 小玉ゆう子

天王町に住み始めた頃は、新興住宅地という事もあって戸数も少なく、遊びがかりの子どもをかかえた私にとって子どもと一緒に遊んでくれる仲間のいなかった事が、子育ての大きな悩みでもありました。それが今では、日曜日ともなると、子どもの声で目が覚めるほどにぎやかになりました。あの時、幼稚園だった娘は、親の背丈を越すほどに成長し、月日のたつのはほんとに早いものだと思います。

そうした中で私達をとりまく環境もまた、大きく発展してきました。野球場や海洋センター、今年はまだすばらしい図書館もできました。読書好きの私にとっては何よりもうれしく、これからは大いに利用させて頂きたいと思っています。

こうした恵まれた環境の中で、何かしら地域のためにお手伝いできることがあればと始めたのが、ボランティア活動の愛育班でした。地域のみなさんが、健康で明るく暮らせる事を目的とした「声かけ運動」です。

関係機関の温かい励ましと先輩達の大きな協力もあって結成して二年目を迎える事ができました。まだまだ迷いながらの活動ですが、地域の人達との触れ合いを大切にしながら、グループ活動のすばらしさを感じています。

今では働きにでる主婦も多く、隣近所の人達と顔を合わすこともないような環境の中で、私達の「声かけ運動」が地域の人達に理解され、大きな輪となって広がることを信じて、これからも小さな力をこの活動に注いでいきたいと思っています。

入学おめでとう

うれしさを

体いっぱい



お友だちをいっぱいつくって元気ががんばりましょう。(東湖小にて)

春本番の四月は、入学シーズンたけなわ。町内の各小・中学校、幼稚園・保育園(所)の入学式、入園式は、四月三日の追分乳児保育所を皮きりに相ついで行われ、ここ東湖小学校でも

春本番の四月は、入学シーズンたけなわ。町内の各小・中学校、幼稚園・保育園(所)の入学式、入園式は、四月三日の追分乳児保育所を皮きりに相ついで行われ、ここ東湖小学校でも

真新しいランドセルを背負った新入生たちは、受付を終えてそれぞれの教室に入り担任の先生との初対面にやや緊張さみ。先生の方から「みなさん仲よくしましょうね。」と呼びかけると、大きな声で「ハイ」と返事をし、後で見守る父兄もほっと胸をなでおろす一幕も。

式典では、新しく赴任した齊藤校長と硬い握手をかわし入学した喜びを体いっぱい表わしていた。

また、天王中学校には、自覚も新たに二百一名が入学。安田亀松校長が「誇り高いこの学校で、自らを求め、考える中学生になってほしい」とあいさつ。新入生を代表して伊藤誠さん(三軒屋)が「学業、部活動にがんばります。」と誓いの言葉を述べ、大いなる飛躍を期した。

心の一冊  
「アンクルトムの小屋」



Uncle Tom's Cabin 「アンクルトムの小屋」

天王 保坂 最子

さまざまの社会問題・人間関係・それを支えるものの愛の存在、大きさを強く教えられました。

物の豊かさ、生きる自由さに不感症になっている現代人の今の私たちの生活に、歴史の犠牲があったこと、いつの時代にも脈々と通じるあの訴え叫ぶトムの愛を、いま改めてまた見つめ直し、未来を生き抜いていく教訓として私の愛読書の一冊とした。

町立図書館では、次の日程で名作劇場「牙王」を上映します。

【あらすじ】

大自然を舞台にくりひろげられる狼の子牙王と片目のヒグマとの宿命の対決！(75分)

名作劇場  
のお知らせ  
大雪山の勇者「牙王」

- と き
  - 5月19日(土) 午後2時
  - 5月20日(日) 午前10時30分
- みなさんのおいでをお待ちしております。

※町立図書館は、簡保積立融資施設です。



# ふるさとペンリレー

## 都会の地域性

遠藤 栄子  
(旧姓安田 二田出身)



東京としては、まれにみる雪の多かった冬も過ぎ、ようやく桜の開花が目につく今日此項ですが、ふる里天王町の皆様ごきげんいかがでしょうか。

わが家も一人娘の受験という寒波を突破し、今は雪

解けを迎えた気持ちでほっとしています。人生の第一歩を踏み出し、遅くなっていく子どもの成長に驚かされると同時に、母親である私の方も人として心豊かな生き方をしていきたいと思い始めている昨今でもあります。

子どもの義務教育期間中は「父母と先生が協力し、家庭と学校と社会における児童、青少年の幸福な成長をはかる」事を目的とするPTA活動に参加してきました。

言葉でいい表わすには簡単ですが、地域・社会・父母・先生との協力一致という事は仲々スムーズにはいかなかったように思います。

都会という地域性・難かしい非行問題・偏差値の問題の取り組み、追求すれば追求するほどお互いのギャップが生じ、四苦八苦の連続だったような気が致します。それでも一人ひとりの善意の協力により、何事も達成できることを信じてはおりますが……。

ふる里天王町は、いつまでもいつまでも同一家族であるが如く、心を一つにし精進して行って下さることを願いつつペンをおかせていただきます。

### 検査日程

検査月日	曜日	検査地区	検査時間	検査会場
5月31日	木	追分全域	10:00~11:00	追分ことぶき荘
5月31日	木	天王全域	13:00~15:00	天王本郷分館
6月1日	金	追分・天王を除く全域	10:00~15:00	天王町公民館

三年に一回の計量器定期検査が次の日程で行われます。取引や証明に使用するものが対象になります。

### 計量器 定期検査の お知らせ

鬼舞えば降る雪も舞う柴灯の火の巡りどよめく冷え著き夜  
 還暦に近く無理なく買える物  
 着て見たくなる心情となり  
 下戸 佐々木金太郎  
 子の帰る知らせに妻はいそいそと寝具温め待ちて居るなり  
 追分西 上法 敏子  
 カーネーションの小さき花東ふりながら高校終えし子は帰る来ぬ  
 羽立 鈴木 秀夫  
 うらぶれて心で泣ける日のありて人の情の恋しかりけり  
 長沼 成田 和  
 無残にも黒く続ける雪塊の合間選り歩く対向車さけつつ  
 持谷地 安田 幽子  
 良きにつけ悪しきにつけて卒業す  
 追分 安田 鹿山  
 卒業の胸に輝やく金釧  
 上江川 三浦 絹子  
 転勤のあいさつ状や桜餅  
 天王 京谷 郷愁  
 外孫に雛飾りつけ爺と婆  
 塩口 桜庭 セツ  
 春一番きりりと結ぶ頬被り  
 塩口 桜庭 龍一  
 先頭に立つて雑兵の意がわかりハラへ 京谷 京一  
 反対のための反対石頭  
 塩口 桜庭 慧子  
 頭より気だてのよさに惚れたのに  
 二田 渡部 ツナ  
 やりくりの頭かくして尻を出す



## 天王サッカースポ少 五周年記念大会

ポカポカ陽気に恵まれた四月十五日、天中サッカー場を

### はつらつプレーで

### 一進一退の好試合

会場に、天王サッカースポ少少年団創立五周年記念大会が行われ、チビッ子選手たち

元気いっぱい攻防をくり広げる選手たち

がゴールを目ざし熱戦をくりひろげた。今大会は、天王サッカースポ少父母の会(会長浅野幸治)が主催したもので、秋田市内を中心とした強豪八チームが出場。天王Aチームは、初戦で明

徳チームと相対し、スピードとの確なパスワークで三対〇と快勝。準決勝の対中通チーム戦では、一進一退の好試合を演じPK合戦で天王Aチームが勝ちを収め決勝進出を果たした。

町では、「人権モデル地区」に指定されたことに伴ない、町内全世帯を対象に、5月にかけて第1回目のアンケート調査を行います。

このアンケート調査は、人権擁護についての

### 人権擁護

## アンケート調査を実施

啓発活動のあり方を反省するとともに、今後の活動を行うための資料として活用するものです。

5月10日までに町連絡囃託員が回収にまわりますので、みなさまのご協力をお願いします。

短歌

上の台 児玉 三朗

鬼舞えば降る雪も舞う柴灯の火の巡りどよめく冷え著き夜

江川 伊藤テツエ

還暦に近く無理なく買える物

着て見たくなる心情となり

下戸 佐々木金太郎

子の帰る知らせに妻はいそいそと寝具温め待ちて居るなり

追分西 上法 敏子

カーネーションの小さき花東ふり

ながら高校終えし子は帰る来ぬ

羽立 鈴木 秀夫

うらぶれて心で泣ける日のありて人の情の恋しかりけり

長沼 成田 和

無残にも黒く続ける雪塊の合間選り歩く対向車さけつつ

持谷地 安田 幽子

良きにつけ悪しきにつけて卒業す

追分 安田 鹿山

卒業の胸に輝やく金釧

上江川 三浦 絹子

転勤のあいさつ状や桜餅

天王 京谷 郷愁

外孫に雛飾りつけ爺と婆

塩口 桜庭 セツ

春一番きりりと結ぶ頬被り

塩口 桜庭 龍一

先頭に立つて雑兵の意がわかりハラへ 京谷 京一

反対のための反対石頭 塩口 桜庭 慧子

頭より気だてのよさに惚れたのに 二田 渡部 ツナ

やりくりの頭かくして尻を出す

